

Factsheet Varkensverbetering 2014

Ontwikkelingen in de sector op basis
van de administratie van Colland Arbeidsmarkt in 2013



Colland Bestuursbureau,
13 oktober 2014

Inhoudsopgave

Toelichting		3
Samenvatting		4
1.	Werkgevers	5
1.1	Totaal aantal bedrijven per sector	5
1.2	Regionale spreiding van bedrijven	8
1.3	Bedrijven naar bedrijfsgrootte	10
2.	Werknemers	11
2.1	Gemiddeld aantal werknemers en aantal fte	11
2.2	Leeftijd van werknemers in de sector naar leeftijd en geslacht	12
2.3	Werknemers naar regio	14
2.4	Werknemers naar lengte van het dienstverband	17
2.5	Werknemers naar bedrijfsgrootte	19
3.	In- en uitstroom	20
3.1	Instroom	20
3.2	Uitstroom	22
3.3	In- en uitstroom vergeleken en mobiliteit binnen de sector	24
Bijlage I	Begripsomschrijvingen	27

Toelichting

Het Colland Bestuursbureau voert jaarlijks een onderzoek uit naar arbeidsmarktontwikkelingen in de bij Colland Arbeidsmarkt aangesloten sectoren op grond van de gegevens in de administratie.

Daarmee zijn “factsheets” opgesteld, waarin vergelijkbare kengetallen van de diverse deelsectoren zijn opgenomen. Het doel van de factsheets is sectoren informeren over de arbeidsmarktsituatie in hun sector.

Voor de analyses is gebruik gemaakt van gegevens uit de bestanden van Colland Arbeidsmarkt van 2013. Om zicht te geven op trends in sectoren zijn in een aantal tabellen gegevens vanaf 2006 tot en met 2013 meegenomen.

Ten opzichte van voorgaande jaren zijn twee nieuwe tabellen opgenomen. Allereerst een tabel van het aantal mannen en vrouwen in de sector. Tevens is een tabel toegevoegd met een berekening van het aantal fte in de sector.

Heeft u op- of aanmerkingen? Neem dan contact op met Colland Bestuursbureau via actor@actor.nl

Samenvatting

Uit de bewerkte gegevens blijkt dat het aantal bedrijven in de sector Varkensverbetering in 2013 met één bedrijf is toegenomen ten opzichte van 2012. De sector is naar grootte relatief bescheiden van omvang maar het aantal bedrijven laat sinds 2011 een lichte toename zien. De totale loonsom in de sector is in 2013 afgenomen ten opzichte van het jaar daarvoor. De ontwikkeling van het aantal werknemers laat een grillig verloop zien met flinke stijgingen en dalingen. Na een afname in 2012 is het aantal werknemers met bijna 50 procent toegenomen in 2013. Het aandeel dat de agrarische sector als werkgever in de sector Varkensverbetering verlaat is met 3,9 procent beduidend lager in vergelijking met de totale agrarische en groene sector waar de uitstroom 24 procent bedraagt.

Varkensverbetering ultimo jaar	2006	2007	2008	2009	2010	2011	2012	2013
Aantal bedrijven	12	11	10	8	8	9	11	12
Ontwikkeling in procenten		-8,3%	-9,1%	-20,0%	0,0%	12,5%	22,2%	9,1%
Aantal werknemers	279	297	282	286	376	370	349	523
Ontwikkeling in procenten		6,5%	-5,1%	1,4%	31,5%	-1,6%	-5,7%	49,9%

In 2013 waren er in de sector 12 bedrijven actief met werknemers die zijn aangesloten bij Colland Arbeidsmarkt. Bij de meeste bedrijven (3) zijn er één t/m 5 werknemers of 25 t/m 50 werknemers werkzaam.

De gemiddelde leeftijd van alle werknemers die in 2013 in dienst waren in de sector (gemeten gedurende 2013) is 46,5 jaar. In 2012 was deze 45,6 jaar. In de benchmarksectoren is de gemiddelde leeftijd in 2013 33,3 jaar.

Hoewel het om kleine aantallen gaat, zijn in Noord-Brabant en Gelderland 8 van de 12 bedrijven gevestigd. In de provincies Friesland en Gelderland werken in vergelijking tot andere provincies de meeste werknemers in de sector Varkensverbetering. Op het niveau van arbeidsmarktregio's, is te zien dat op basis van de bekende cijfers ten opzichte van 2009 het totaal aantal werknemers voor de sector is gestegen. Voor veel regio's zijn de gegevens niet bekend. Een daling ten opzichte van 2009 is zichtbaar in de arbeidsmarktregio's Noordoost-Brabant (-54,9) en Twente (-13,8%), in Zuid-Gelderland is sprake van een lichte toename met 2,4% in dezelfde periode.

Het grootste aantal werknemers heeft een langdurend dienstverband in de sector. In 2013 heeft 3,9 procent van de werknemers een dienstverband dat korter duurt dan één jaar. In 2012 was dit met 5,4 procent nog lager. In de benchmarksectoren geldt een kortdurend tijdelijk dienstverband voor 22,4% van de werknemers (in 2013).

Ten opzichte van 2012 is het aantal werknemers dat niet van baan is veranderd gestegen van 86,9 naar 94,6 procent. Van het aantal werknemers dat van baan veranderd is het aandeel dat is veranderd binnen de sector tussen 2012 en 2013 met respectievelijk 0,8 en 0,7 procent vrijwel gelijk gebleven. Opnieuw gaat het om bescheiden aantallen.

1. Werkgevers

Met betrekking tot de werkgevers worden de volgende gegevens gepresenteerd:

- 1.1 Totaal aantal bedrijven
- 1.2 Regionale spreiding van bedrijven
- 1.3 Grootte van bedrijven (in aantallen werknemers)

1.1 Totaal aantal bedrijven

Het aantal bedrijven in de sector Groenvoederdrogerijen is met 12 in 2013 bescheiden. Het aantal ligt weliswaar op een vrij stabiel niveau maar is sinds 2011 licht toegenomen. Ook het aantal werknemers is met 523 in 2013 een overzichtelijke hoeveelheid. Na een daling in 2012 is het aantal in 2013 met bijna 50% gestegen.

Tabel 1 geeft een overzicht van het aantal bedrijven en het aantal werknemers in de sector.

Tabel 1. Totaal aantal bedrijven en aantal werknemers Varkensverbetering, ultimo jaar

	2006	2007	2008	2009	2010	2011	2012	2013
Aantal bedrijven	12	11	10	8	8	9	11	12
ontwikkeling in procenten		-8,3%	-9,1%	20,0%	0,0%	12,5%	22,2%	9,1%
Aantal werknemers	279	297	282	286	376	370	349	523
ontwikkeling in procenten		6,5%	-5,1%	1,4%	31,5%	-1,6%	-5,7%	49,9%

De agrarische en groene sector kent ultimo 2013 15.361 bedrijven. De sector Glastuinbouw is de grootste werkgever in aantallen werknemers, deze heeft 31,2 procent van het totaal aantal werknemers in dienst. Tabel 2 is een totaaloverzicht van bedrijven en werknemers in de agrarische en groene sector.

Tabel 2. Totaal aantal bedrijven en aantal werknemers ultimo jaar

	2011				2012				2013				2012/2013	
	Bedrijven		Werknemers		Bedrijven		Werknemers		Bedrijven		Werknemers		Ontwikkeling in procenten	
	aantal	aandeel	aantal	aandeel	aantal	aandeel	aantal	aandeel	aantal	aandeel	aantal	aandeel	bedrijven	werknemers
Loonwerk	2.251	14,2%	21.979	19,1%	2.213	14,5%	21.626	19,1%	2.208	14,4%	21.572	19,0%	-0,2%	-0,2%
Bos & Natuur	201	1,3%	2.776	2,4%	187	1,2%	2.536	2,2%	188	1,2%	2.564	2,3%	0,5%	1,1%
Bedrijfsverzorging	34	0,2%	2.533	2,2%	35	0,2%	2.157	1,9%	36	0,2%	2.060	1,8%	2,9%	-4,5%
Groenvoederdrogerijen	7	0,0%	86	0,1%	8	0,1%	88	0,1%	8	0,1%	86	0,1%	0,0%	-2,3%
Hoveniers	2.702	17,1%	15.955	13,9%	2.683	17,6%	15.073	13,3%	2.700	17,6%	14.999	13,2%	0,6%	-0,5%
Varkensverbetering	9	0,1%	370	0,3%	11	0,1%	349	0,3%	12	0,1%	523	0,5%	9,1%	49,9%
Paddenstoelen	169	1,1%	1.873	1,6%	156	1,0%	2.587	2,3%	159	1,0%	2.643	2,3%	1,9%	2,2%
Dierhouderij	2.541	16,1%	8.210	7,1%	2.502	16,4%	8.206	7,3%	2.598	16,9%	9.036	7,9%	3,8%	10,1%
Glastuinbouw	2.970	18,8%	35.562	30,9%	2.850	18,7%	35.995	31,9%	2.811	18,3%	35.448	31,2%	-1,4%	-1,5%
Open teelten landbouw	1.102	7,0%	3.705	3,2%	1.058	6,9%	3.141	2,8%	1.093	7,1%	3.330	2,9%	3,3%	6,0%
Open teelten tuinbouw	1.929	12,2%	8.485	7,4%	1.721	11,3%	7.992	7,1%	1.762	11,5%	8.396	7,4%	2,4%	5,1%
Open teelten bloembollen	612	3,9%	3.733	3,2%	577	3,8%	3.423	3,0%	562	3,7%	3.281	2,9%	-2,6%	-4,1%
Open teelten boomkwekerij	1.175	7,4%	8.162	7,1%	1.150	7,5%	8.303	7,3%	1.127	7,3%	8.249	7,3%	-2,0%	-0,7%
Bloembollengroothandel	105	0,7%	1.609	1,4%	102	0,7%	1.525	1,3%	97	0,6%	1.477	1,3%	-4,9%	-3,1%
Totaal	15.807	100,0%	115.038	100,0%	15.253	100,0%	113.001	100,0%	15.361	100,0%	113.664	100,0%	0,7%	0,6%

Tabel 2a. geeft een weergave van de loonsommen van 2009 tot en met 2013 van de verschillende sectoren genoemd (op hele miljoenen afgerond). Hierin is te zien dat de loonsom voor de sector Varkensverbetering in 2013 enigszins is gedaald ten opzichte van 2012.

Tabel 2a. Loonsommen per sector¹

Sector	Loonsom 2009	Loonsom 2010	Loonsom 2011	Loonsom 2012	Loonsom 2013
Bedrijfsverzorging	83.000.000	79.000.000	78.000.000	78.000.000	65.000.000
Bloembollengroothandel	43.000.000	43.000.000	43.000.000	44.000.000	43.000.000
Bos en Natuur	76.000.000	79.000.000	81.000.000	83.000.000	87.000.000
Dierhouderij	147.000.000	150.000.000	154.000.000	159.000.000	159.000.000
Glastuinbouw	544.000.000	530.000.000	530.000.000	555.000.000	554.000.000
Groenvoederdrogerijen	4.400.000	4.000.000	4.000.000	4.000.000	4.000.000
Hoveniers	386.000.000	389.000.000	397.000.000	395.000.000	483.000.000
Loonwerk	617.000.000	620.000.000	625.000.000	629.000.000	639.000.000
OT bloembollen	52.000.000	51.000.000	52.000.000	58.000.000	54.000.000
OT boomkwekerij	116.000.000	118.000.000	122.000.000	126.000.000	129.000.000
OT landbouw	57.000.000	66.000.000	68.000.000	71.000.000	58.000.000
OT tuinbouw	127.000.000	119.000.000	120.000.000	130.000.000	118.000.000
Paddenstoelen	26.000.000	24.000.000	25.000.000	28.000.000	34.000.000
Varkensverbetering	10.000.000	12.000.000	14.000.000	15.000.000	14.000.000
Totaal sector Agrarisch en Groen	2.290.000.000	2.280.000.000	2.300.000.000	2.380.000.000	2.441.000.000

¹ De gegevens over de loonsommen werden tot 2011 door Syntrus Achmea verzameld. Vanaf 2012 gebeurt dit door TKP. Deze overstap naar uitvoerder beïnvloedt mogelijk de hoogte van de loonsommen, hier dient rekening mee gehouden te worden bij een vergelijking met eerdere jaren.

1.2 Regionale spreiding van bedrijven

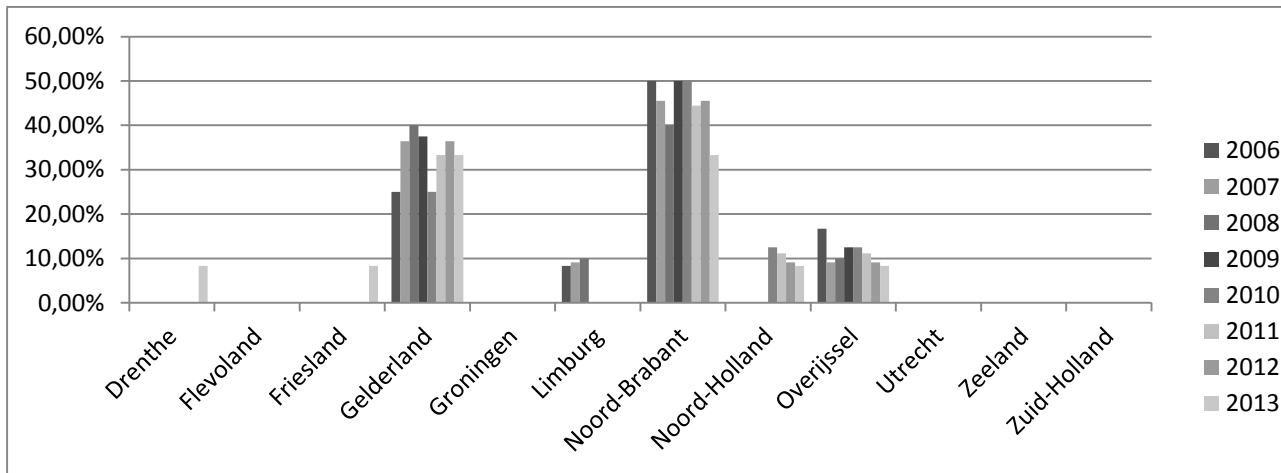
Tabel 3 geeft een overzicht van de ontwikkeling in regionale spreiding van de bedrijven in de sector Varkensverbetering van 2007 tot en met 2013. Hoewel het om kleine aantallen gaat zijn in de provincie Noord-Brabant en Gelderland acht van de 12 bedrijven gevestigd.

Tabel 3. Regionale spreiding van bedrijven per provincie

	Varkensverbetering														Benchmark	
	2007		2008		2009		2010		2011		2012		2013		2013	
	aantal	aandeel	aantal	aandeel	aantal	aandeel	Aantal	aandeel	aantal	aandeel	aantal	aandeel	aantal	aandeel	aantal	aandeel
Onbekend	0	0,00%	0	0,00%	0	0,00%	0	0,00%	0	0,00%	0	0,00%	0	0,00%	0	0,00%
Drenthe	0	0,00%	0	0,00%	0	0,00%	0	0,00%	0	0,00%	0	0,00%	1	8,30%	473	3,10%
Flevoland	0	0,00%	0	0,00%	0	0,00%	0	0,00%	0	0,00%	0	0,00%	0	0,00%	475	3,10%
Friesland	0	0,00%	0	0,00%	0	0,00%	0	0,00%	0	0,00%	0	0,00%	1	8,30%	667	4,30%
Gelderland	4	36,40%	4	40,00%	3	37,50%	2	25,00%	3	33,30%	4	36,40%	4	33,30%	2.194	14,30%
Groningen	0	0,00%	0	0,00%	0	0,00%	0	0,00%	0	0,00%	0	0,00%	0	0,00%	412	2,70%
Limburg	1	9,10%	1	10,00%	0	0,00%	0	0,00%	0	0,00%	0	0,00%	0	0,00%	1.311	8,50%
Noord-Brabant	5	45,50%	4	40,00%	4	50,00%	4	50,00%	4	44,40%	5	45,50%	4	33,30%	2.808	18,30%
Noord-Holland	0	0,00%	0	0,00%	0	0,00%	1	12,50%	1	11,10%	1	9,10%	1	8,30%	1.706	11,10%
Overijssel	1	9,10%	1	10,00%	1	12,50%	1	12,50%	1	11,10%	1	9,10%	1	8,30%	864	5,60%
Utrecht	0	0,00%	0	0,00%	0	0,00%	0	0,00%	0	0,00%	0	0,00%	0	0,00%	660	4,30%
Zeeland	0	0,00%	0	0,00%	0	0,00%	0	0,00%	0	0,00%	0	0,00%	0	0,00%	564	3,70%
Zuid-Holland	0	0,00%	0	0,00%	0	0,00%	0	0,00%	0	0,00%	0	0,00%	0	0,00%	3.243	21,10%
Totaal	11	100,00%	10	100,00%	8	100,00%	8	100,00%	9	100,00%	11	100,00%	12	100,00%	15.377	100,00%

De regionale spreiding van bedrijven wordt grafisch in beeld gebracht door figuur 1.

Figuur 1. Regionale spreiding van bedrijven in de sector Varkenshouderij 2006 – 2013



1.3 Bedrijven naar bedrijfsgrootte

In 2013 zijn er in totaal 12 bedrijven. Naar personeelsomvang geven de bedrijven een verspreid beeld. De meeste bedrijven (3) behoren tot de categorie met één t/m 5 werknemers of 25 t/m 50 werknemers in dienst. Het gaat het om slechts kleine aantallen. In tabel 4 zijn alleen de bedrijven met werknemers opgenomen.

Tabel 4. Aantal bedrijven naar bedrijfsgrootte

	2006		2007		2008		2009		2010		2011		2012		2013	
	aantal	aandeel	aantal	aandeel	aantal	aandeel	aantal	aandeel	aantal	aandeel	aantal	aandeel	aantal	aandeel	aantal	aandeel
1 t/m 5 werknemers	2	16,7%	2	18,2%	2	20,0%	2	25,0%	1	12,5%	3	33,3%	4	36,4%	3	25,0%
6 t/m 10 werknemers	1	8,3%	2	18,2%	1	10,0%	1	12,5%	1	12,5%	0	0,0%	1	9,1%	2	16,7%
11 t/m 25 werknemers	2	16,7%	0	0,0%	0	0,0%	0	0,0%	1	12,5%	1	11,1%	1	9,1%	1	8,3%
26 t/m 50 werknemers	7	58,3%	6	54,5%	5	50,0%	4	50,0%	3	37,5%	3	33,3%	3	27,3%	3	25,0%
51 t/m 100 werknemers	0	0,0%	1	9,1%	1	10,0%	0	0,0%	1	12,5%	1	11,1%	1	9,1%	2	16,7%
Meer dan 100 werknemers	0	0,0%	0	0,0%	1	10,0%	1	12,5%	1	12,5%	1	11,1%	1	9,1%	1	8,3%
Totaal	12	100,0%	11	100,0%	10	100,0%	8	100,0%	8	100,0%	9	100,0%	11	100,0%	12	100,0%

2. Werknemers

Met betrekking tot werknemers worden de volgende gegevens gepresenteerd:

- 2.1 Gemiddeld aantal werknemers en aantal fte
- 2.2 Werknemers naar leeftijd en geslacht
- 2.3 Werknemers naar regio
- 2.4 Lengte dienstverband
- 2.5 Werknemers naar bedrijfsgrootte

2.1 Gemiddeld aantal werknemers en aantal fte

Het gemiddeld aantal werknemers is vastgesteld door het gemiddelde te berekenen over de standen aan het eind van iedere maand van het betreffende jaar. Onderstaande tabel 5a en figuur 2 geven een overzicht van de ontwikkeling van het gemiddeld aantal werknemers van 2006 tot en met 2013. Hieruit valt een tamelijk grillig verloop in de jaarlijkse ontwikkeling van het aantal werknemers in de sector. Verder geeft tabel 5b een inzicht over de gewerkte uren en het aantal fte (voltijdeenheden) in 2013.

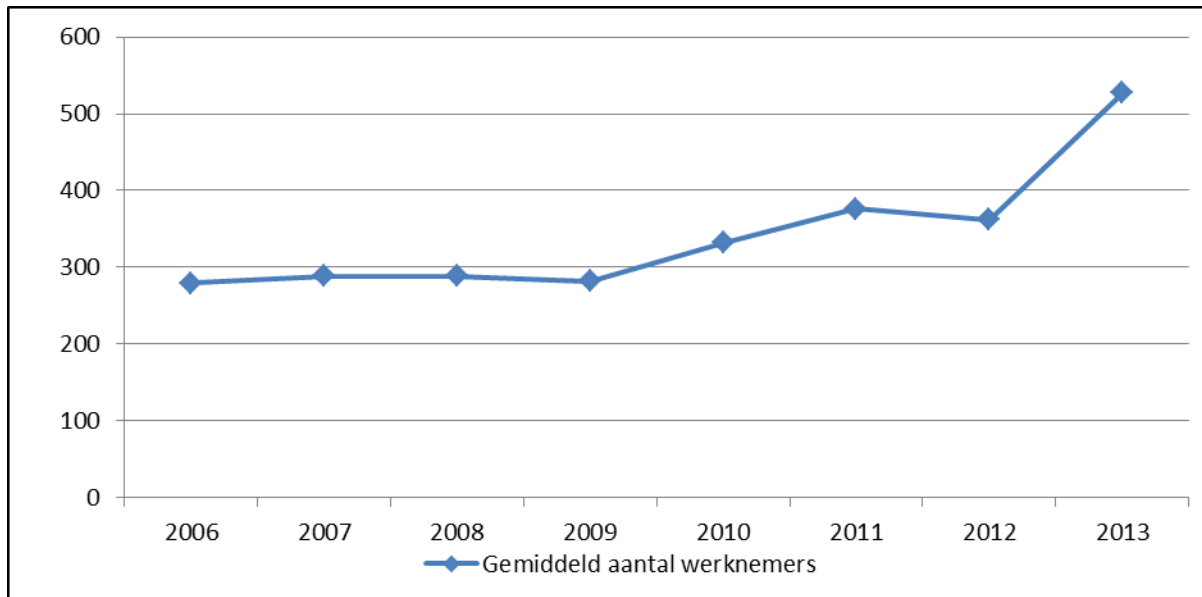
Tabel 5a. Gemiddeld aantal werknemers per jaar

	2006	2007	2008	2009	2010	2011	2012	2013
Gemiddeld aantal werknemers	279	289	288	282	332	377	362	527
Ontwikkeling in procenten		3,4%	-0,2%	-2,1%	17,5%	13,5%	-3,8%	45,5%

Tabel 5b. Aantal werknemers en aantal fte

	Uren	Fte
Aantal fte ultimo jaar	154.102	74
Aantal fte gedurende het jaar	184.240	88

Berekening aantal fte: Aantal uren volgens registratie van Colland Arbeidsmarkt gedeeld door 1.983,6 (38 uur x 52,2 weken)

Figuur 2. Gemiddeld aantal werknemers per jaar

2.2 Leeftijd van werknemers in de sector Varkensverbetering naar leeftijd en geslacht

Tabel 6a geeft een overzicht van de leeftijd van de werknemers in de sector Varkensverbetering. Een relatief beperkt aandeel van 12,6 procent van de werknemers is jonger dan 30 jaar. De gemiddelde leeftijd van alle werknemers die in 2013 in dienst waren in de sector (gemeten gedurende 2013) is 46,5 jaar. In 2012 bedroeg deze 45,6 jaar. De gemiddelde leeftijd ligt hoger dan in de benchmarksectoren waar de gemiddelde leeftijd in 2013 33,3 jaar is.

Tabel 6a. Leeftijd van werknemers in de sector Varkensverbetering, ultimo jaar

	Varkensverbetering														Benchmark	
	2007		2008		2009		2010		2011		2012		2013		2013	
	aantal	aandeel	aantal	aandeel	aantal	aandeel	aantal	aandeel	aantal	aandeel	aantal	aandeel	aantal	aandeel	aantal	aandeel
t/m 19 jaar	11	3,7%	9	3,2%	4	1,4%	9	2,4%	4	1,1%	2	0,6%	3	0,6%	24.880	21,9%
20 t/m 24 jaar	15	5,1%	12	4,3%	19	6,6%	24	6,4%	22	5,9%	21	6,0%	14	2,7%	16.357	14,4%
25 t/m 29 jaar	15	5,1%	18	6,4%	22	7,7%	23	6,1%	21	5,7%	24	6,9%	38	7,3%	11.219	9,9%
30 t/m 34 jaar	21	7,1%	16	5,7%	13	4,5%	19	5,1%	20	5,4%	18	5,2%	35	6,7%	9.553	8,4%
35 t/m 39 jaar	30	10,1%	30	10,6%	25	8,7%	29	7,7%	28	7,6%	19	5,4%	29	5,5%	8.716	7,7%
40 t/m 44 jaar	61	20,5%	42	14,9%	40	14,0%	57	15,2%	51	13,8%	52	14,9%	78	14,9%	10.416	9,2%
45 t/m 49 jaar	61	20,5%	58	20,6%	59	20,6%	70	18,6%	72	19,5%	64	18,3%	85	16,3%	10.736	9,4%
50 t/m 54 jaar	47	15,8%	56	19,9%	58	20,3%	79	21,0%	69	18,6%	67	19,2%	105	20,1%	9.348	8,2%
55 t/m 59 jaar	34	11,4%	31	11,0%	36	12,6%	50	13,3%	60	16,2%	59	16,9%	90	17,2%	6.837	6,0%
60 t/m 64 jaar	2	0,7%	10	3,5%	10	3,5%	16	4,3%	23	6,2%	23	6,6%	45	8,6%	4.359	3,8%
65 jaar en ouder	0	0,0%	0	0,0%	.	0,0%	0	0,0%	0	0,0%	0	0,0%	1	0,2%	1.276	1,1%
Totaal	297	100,0%	282	100,0%	286	100,0%	376	100,0%	370	100,0%	349	100,0%	523	100,0%	113.697	100,0%

Tabel 6b. Aantal werknemers naar geslacht en fte in de sector Varkensverbetering, ultimo 2013

	2013	
	M	V
Aantal ultimo jaar	413	110
Fte ultimo jaar	221	60

2.3 Werknemers naar regio

De meeste werknemers binnen de sector Varkensverbetering zijn woonachtig in Friesland, op de tweede plaats gevolgd door Gelderland (zie tabel 7a). Tussen 2012 en 2013 tekent zich een sterke mobiliteit af in deze twee provincies en Noord-Brabant.

Tabel 7a. Werknemers per provincie in de sector Varkensverbetering ultimo jaar

	Varkensverbetering								Benchmark	
	2007 aantal	2008 aantal	2009 aantal	2010 aantal	2011 aantal	2012 aantal	2013 aantal aandeel		2013 aantal	2013 aandeel
Onbekend	0	0	0	0	0	0	0	0,0%	22	0,0%
Groningen	0	0	0	0	0	0	0	0,0%	2.162	1,9%
Friesland	0	0	0	0	0	0	176	33,7%	3.833	3,4%
Drenthe	0	0	0	0	0	0	1	0,2%	2.575	2,3%
Overijssel	30	29	29	24	24	24	25	4,8%	6.272	5,5%
Flevoland	0	0	0	0	0	0	0	0,0%	2.594	2,3%
Gelderland	97	44	42	44	43	44	136	26,0%	15.440	13,6%
Utrecht	0	0	0	0	0	0	0	0,0%	4.921	4,3%
Noord-Holland	0	0	0	83	87	90	88	16,8%	14.355	12,6%
Zuid-Holland	0	0	0	0	0	0	0	0,0%	29.353	25,8%
Zeeland	0	0	0	0	0	0	0	0,0%	3.087	2,7%
Noord-Brabant	133	209	215	225	216	191	97	18,5%	18.496	16,3%
Limburg	37	0	0	0	0	0	0	0,0%	10.587	9,3%
totaal	297	282	286	376	370	349	523	100,0%	113.697	100,0%

Op het niveau van arbeidsmarktregio's, is te zien dat op basis van de bekende cijfers ten opzichte van 2009 het totaal aantal werknemers voor de sector is gestegen. Voor veel regio's zijn de gegevens niet bekend. Een daling ten opzichte van 2009 is zichtbaar in de arbeidsmarktregio's Noordoost-Brabant (-54,9) en Twente (-13,8%), in Zuid-Gelderland is sprake van een lichte toename met 2,4% in dezelfde periode.

Tabel 7.b Regionale spreiding van werknemers per arbeidsmarktregio

daling > 10%	daling < 10%	stijging
--------------	--------------	----------

	Varkensverbetering									Index 2013
	2006	2007	2008	2009	2010	2011	2012	2013		t.o.v.
								Aantal	Aandeel	2009
Groningen	0	0	0	0	0	0	0	0	0%	nb
Friesland	0	0	0	0	0	0	0	176	34%	nb
Drenthe	0	0	0	0	0	0	0	1	0%	nb
Twente	30	30	29	29	24	24	24	25	5%	86,2
Flevoland	0	0	0	0	0	0	0	0	0%	nb
Achterhoek	0	0	0	0	0	1	2	2	0%	nb
Food Valley	0	0	0	0	0	0	0	0	0%	nb
IJsselvechtstreek	0	0	0	0	0	0	0	0	0%	nb
Midden-Gelderland	0	0	0	0	0	0	0	0	0%	nb
Rivierenland	0	0	0	0	0	0	0	0	0%	nb
Stedendriehoek	44	54	1	0	0	0	0	91	17%	nb
Zuid-Gelderland	41	43	43	42	44	42	42	43	8%	102,4
Midden-Utrecht	0	0	0	0	0	0	0	0	0%	nb
Oost-Utrecht	0	0	0	0	0	0	0	0	0%	nb
Gooi- en Vechtstreek	0	0	0	0	0	0	0	0	0%	nb
Groot Amsterdam	0	0	0	0	0	0	0	0	0%	nb
Noord-Holland Noord	0	0	0	0	0	0	0	0	0%	nb
Zaanstreek/Waterland	0	0	0	0	0	0	0	0	0%	nb
Zuid-Kennemerland	0	0	0	0	83	87	90	88	17%	nb

Drechtsteden	0	0	0	0	0	0	0	0	0%	nb
Gorinchem	0	0	0	0	0	0	0	0	0%	nb
Haaglanden	0	0	0	0	0	0	0	0	0%	nb
Holland Rijnland	0	0	0	0	0	0	0	0	0%	nb
Midden-Holland	0	0	0	0	0	0	0	0	0%	nb
Rijnmond	0	0	0	0	0	0	0	0	0%	nb
Zuid-Holland Centraal	0	0	0	0	0	0	0	0	0%	nb
Zeeland	0	0	0	0	0	0	0	0	0%	nb
Helmond-De Peel	0	0	0	0	0	0	0	0	0%	nb
Midden-Brabant	0	0	0	0	0	0	0	0	0%	nb
Noordoost-Brabant	130	133	209	215	225	216	191	97	19%	45,1
West-Brabant	0	0	0	0	0	0	0	0	0%	nb
Zuidoost-Brabant	0	0	0	0	0	0	0	0	0%	nb
Midden-Limburg	0	0	0	0	0	0	0	0	0%	nb
Noord-Limburg	34	37	0	0	0	0	0	0	0%	nb
Zuid-Limburg	0	0	0	0	0	0	0	0	0%	nb
Arbeidsmarktregio onbekend	0	0	0	0	0	0	0		0%	nb
Totaal	279	297	282	286	376	370	349	523	100%	182,9

2.4 Werknemers naar lengte van het dienstverband

In tabel 8a wordt een overzicht gegeven van het aantal werknemers naar lengte van het dienstverband. In de sector Varkensverbetering waren 20 werknemers die op enig moment in 2013 in dienst waren op 31 december 2013 niet meer in dienst. Deze zijn niet in tabel 8a opgenomen (zie daarvoor paragraaf 3.2 Uitstroom). Het grootste aantal werknemers werkt al langdurig in de sector. In 2013 heeft een relatief beperkt aandeel van 3,9 procent van de werknemers een dienstverband dat korter duurt dan één jaar. In 2012 lag dit met 5,4% wat hoger. In de benchmarksectoren geldt een kortdurend tijdelijk dienstverband voor 22,4% van de werknemers (in 2013).

Tabel 8a. Aantal werknemers in de sector Varkensverbetering naar lengte van het dienstverband, ultimo jaar

	Varkensverbetering												Benchmark	
	2008		2009		2010		2011		2012		2013		2013	
	aandeel	aantal	aandeel	aantal	aantal	aandeel	aantal	aandeel	aantal	aandeel	aantal	aandeel	aantal	aandeel
tot 1 maand	2	0,7%	3	1,0%	1	0,3%	0	0,0%	0	0,0%	0	0,0%	1.922	1,7%
1 tot 2 maanden	0	0,0%	3	1,0%	2	0,5%	2	0,5%	2	0,6%	0	0,0%	2.153	1,9%
2 maanden tot een half jaar	90	31,9%	3	1,0%	18	4,8%	3	0,8%	5	1,4%	5	1,0%	7.955	7,0%
half jaar tot een jaar	10	3,5%	13	4,5%	89	23,7%	14	3,8%	12	3,4%	15	2,9%	13.460	11,8%
1 jaar tot 2 jaar	20	7,1%	95	33,2%	20	5,3%	105	28,4%	26	7,4%	33	6,3%	17.378	15,3%
2 jaar tot 5 jaar	64	22,7%	60	21,0%	134	35,6%	111	30,0%	163	46,7%	138	26,4%	27.145	23,9%
5 jaar tot 10 jaar	50	17,7%	56	19,6%	59	15,7%	63	17,0%	65	18,6%	255	48,8%	22.191	19,5%
10 jaar en meer	46	16,3%	53	18,5%	53	14,1%	72	19,5%	76	21,8%	77	14,7%	21.493	18,9%
Totaal wn in dienst ult jaar	282	100,0%	286	100,0%	376	100,0%	370	100,0%	349	100,0%	523	100,0%	113.697	100,0%
Aandeel werknemers met dienstverband 1 jaar of meer		63,8%		92,3%		70,7%		94,9%		94,6%		96,2%		77,6%

Tabel 8b. Aantal werknemers in de sector Varkensverbetering naar fte ultimo en gedurende 2013

	2013	
	Uren	Fte
geen dienstverband meer	13.482	7
tot 1 maand	0	0
1 tot 2 maanden	0	0
2 maanden tot een half jaar	3.584	2
half jaar tot een jaar	14.206	7
1 jaar tot 2 jaar	29.939	15
2 jaar tot 5 jaar	199.810	101
5 jaar tot 10 jaar	175.720	89
10 jaar en meer	135.091	68
Totaal ultimo jaar	558.349	281
Totaal gedurende het jaar	571.831	288

2.5 Werknemers naar bedrijfsgrootte

In tabel 9 wordt een overzicht gegeven van het aantal werknemers naar bedrijfsgrootte. De sector Varkensverbetering wordt gekenmerkt door verhoudingsbedrijf veel bedrijven met een groot personeelsbestand. In de sector is meer de helft (67,8 %) van het aantal werknemers in 2013 werkzaam bij een bedrijf met een personeelsbestand van 5i of meer werknemers.

Tabel 9. Totaal aantal werknemers (gedurende jaar) naar bedrijfsgrootte

	2007		2008		2009		2010		2011		2012		2013	
	aantal	aandeel	aantal	aandeel	aantal	aandeel	aantal	aandeel	aantal	aandeel	aantal	aandeel	aantal	aandeel
1 t/m 5 werknemers	6	1,8%	4	1,0%	4	1,3%	3	0,8%	9	2,3%	9	2,3%	3	0,6%
6 t/m 10 werknemers	14	4,3%	10	2,5%	9	3,0%	8	2,1%	.	.	10	2,5%	16	3,0%
11 t/m 25 werknemers	25	6,4%	24	6,0%	24	6,1%	25	4,6%
26 t/m 50 werknemers	246	75,7%	201	50,4%	157	51,8%	132	34,0%	138	34,8%	133	33,8%	130	24,1%
51 t/m 100 werknemers	59	18,2%	55	13,8%	.	.	84	21,6%	87	21,9%	97	24,6%	190	35,2%
Meer dan 100 werknemers	.	.	129	32,3%	133	43,9%	136	35,1%	139	35,0%	121	30,7%	176	32,6%
Totaal	325	100,0%	399	100,0%	303	100,0%	388	100,0%	397	100,0%	394	100,0%	540	100,0%

3. In- en uitstroom

Met betrekking tot in- en uitstroom worden de volgende gegevens gepresenteerd:

- 3.1 Instroom
- 3.2 Uitstroom
- 3.3 In- en Uitstroom vergeleken en mobiliteit binnen de sector

3.1 Instroom

In tabel 10 wordt weergegeven wat de instroom per leeftijdscategorie is geweest over 2013. Van de 20 werknemers die nieuw in 2013 in de sector zijn komen werken zijn er negen jonger dan 30 jaar.

Tabel 10. Instroom per leeftijd sector Varkensverbetering gedurende het jaar 2013

	Varkensverbetering		Benchmark		Agr. & Groen	
	aantal	aandeel	aantal	aandeel	aantal	aandeel
t/m 19 jaar	1	5,0%	14.597	32,5%	14.598	32,4%
20 t/m 24 jaar	2	10,0%	8.040	17,9%	8.042	17,9%
25 t/m 29 jaar	6	30,0%	5.227	11,6%	5.233	11,6%
30 t/m 34 jaar	5	25,0%	3.558	7,9%	3.563	7,9%
35 t/m 39 jaar	1	5,0%	2.781	6,2%	2.782	6,2%
40 t/m 44 jaar	4	20,0%	2.903	6,5%	2.907	6,5%
45 t/m 49 jaar	1	5,0%	2.740	6,1%	2.741	6,1%
50 t/m 54 jaar	0	0,0%	2.279	5,1%	2.279	5,1%
55 t/m 59 jaar	0	0,0%	1.445	3,2%	1.445	3,2%
60 t/m 64 jaar	0	0,0%	803	1,8%	803	1,8%
65 jaar en ouder	0	0,0%	601	1,3%	601	1,3%
Totaal	20	100,0%	44.974	100,0%	44.994	100,0%

In tabel 11 wordt de instroom per leeftijdscategorie per maand weergegeven. De instroom wordt berekend op basis van de datum indiensttreding en datum uitdiensttreding van werknemers. De maand januari is niet berekend, omdat de datum indiensttreding in december niet kan worden meegenomen in de berekening. Uit de tabel blijkt dat de instroom relatief gelijkmatig verspreid over het jaar is. Het gaat om kleine aantallen. In de maand juni vindt dan de relatief hoogste instroom plaats. In november en december zijn er geen nieuwe werknemers in de sector gaan werken.

Tabel 11. Instroom per leeftijd sector Groenvoederdrogerijen ultimo maand gedurende 2013

	januari	februari	maart	april	mei	juni	juli	augustus	september	oktober	november	december
t/m 19 jaar	niet bekend	0	0	0	0	0	1	0	0	0	0	0
20 t/m 24 jaar	niet bekend	0	0	0	0	1	0	0	1	0	0	0
25 t/m 29 jaar	niet bekend	0	0	0	2	1	0	1	0	2	0	0
30 t/m 34 jaar	niet bekend	2	1	1	0	1	0	0	0	0	0	0
35 t/m 39 jaar	niet bekend	0	0	0	0	1	0	0	0	0	0	0
40 t/m 44 jaar	niet bekend	0	1	0	1	0	1	0	1	0	0	0
45 t/m 49 jaar	niet bekend	0	0	1	0	0	0	0	0	0	0	0
50 t/m 54 jaar	niet bekend	0	0	0	0	0	0	0	0	0	0	0
55 t/m 59 jaar	niet bekend	0	0	0	0	0	0	0	0	0	0	0
60 t/m 64 jaar	niet bekend	0	0	0	0	0	0	0	0	0	0	0
65 jaar en ouder	niet bekend	0	0	0	0	0	0	0	0	0	0	0
Totaal	niet bekend	2	2	2	3	4	2	1	2	2	0	0
Aandeel	niet bekend	10,0%	10,0%	10,0%	15,0%	20,0%	10,0%	5,0%	10,0%	10,0%	0,0%	0,0%

3.2 Uitstroom

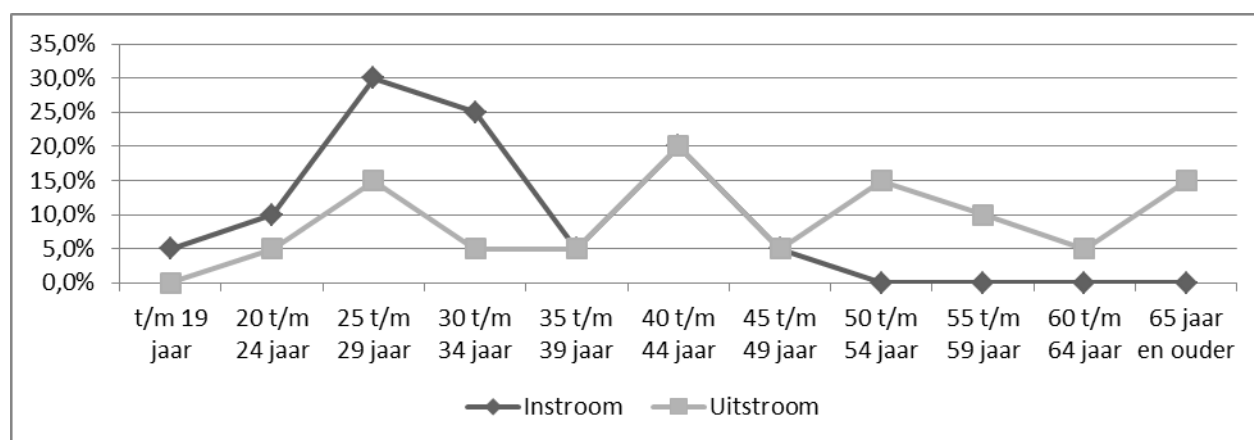
Tabel 12 geeft een overzicht van de leeftijden van werknemers die vertrekken uit de sector (uitstroom). Hieruit komt naar voren dat de uitstroom van in totaal 20 werknemers in 2013, zich betrekkelijk gelijkmatig verspreid over de leeftijdsgroepen voordoet.

Tabel 12. Aantal werknemers per leeftijd bij uitstroom uit de sector Varkensverbetering gedurende het jaar 2013

	Varkensverbetering		Benchmark		Agr. & Groen	
	aantal	aandeel	aantal	aandeel	aantal	aandeel
t/m 19 jaar	0	0,0%	10.120	23,0%	10.120	23,0%
20 t/m 24 jaar	1	5,0%	8.897	20,2%	8.898	20,2%
25 t/m 29 jaar	3	15,0%	5.660	12,9%	5.663	12,9%
30 t/m 34 jaar	1	5,0%	3.958	9,0%	3.959	9,0%
35 t/m 39 jaar	1	5,0%	3.011	6,8%	3.012	6,8%
40 t/m 44 jaar	4	20,0%	3.129	7,1%	3.133	7,1%
45 t/m 49 jaar	1	5,0%	2.971	6,8%	2.972	6,8%
50 t/m 54 jaar	3	15,0%	2.636	6,0%	2.639	6,0%
55 t/m 59 jaar	2	10,0%	1.747	4,0%	1.749	4,0%
60 t/m 64 jaar	1	5,0%	1.131	2,6%	1.132	2,6%
65 jaar en ouder	3	15,0%	722	1,6%	725	1,6%
Totaal	20	100,0%	43.982	100,0%	44.002	100,0%

In figuur 3 worden de in- en uitstroomgegevens met elkaar vergeleken. Hierin is sterk wisselend patroon van mobiliteit per leeftijdsgroep te zien. Bij werknemers jonger dan 40 jaar is de instroom duidelijk groter dan de uitstroom; dit houdt in dat er meer werknemers jonger dan 30 jaar in de sector zijn komen werken, dan dat er in 2013 uitstroomden. In de overige leeftijdsgroepen ligt de uitstroom een hoger dan de instroom.

Figuur 3. In- en uitstroom sector Varkensverbetering per leeftijdscategorie gedurende 2013



In tabel 13 is de uitstroom per leeftijdscategorie per maand weergegeven. Net zoals bij berekening van de instroom, wordt de uitstroom berekend op basis van de datum indiensttreding en datum uitdiensttreding van werknemers. De maand januari is niet berekend, omdat de datum indiensttreding in december niet kan worden meegenomen in de berekening. Opnieuw gaat het om kleine aantallen. Uit de tabel blijkt dat in oktober 2013 verhoudingsgewijs het grootste aantal werknemers (5) zijn uitgestroomd.

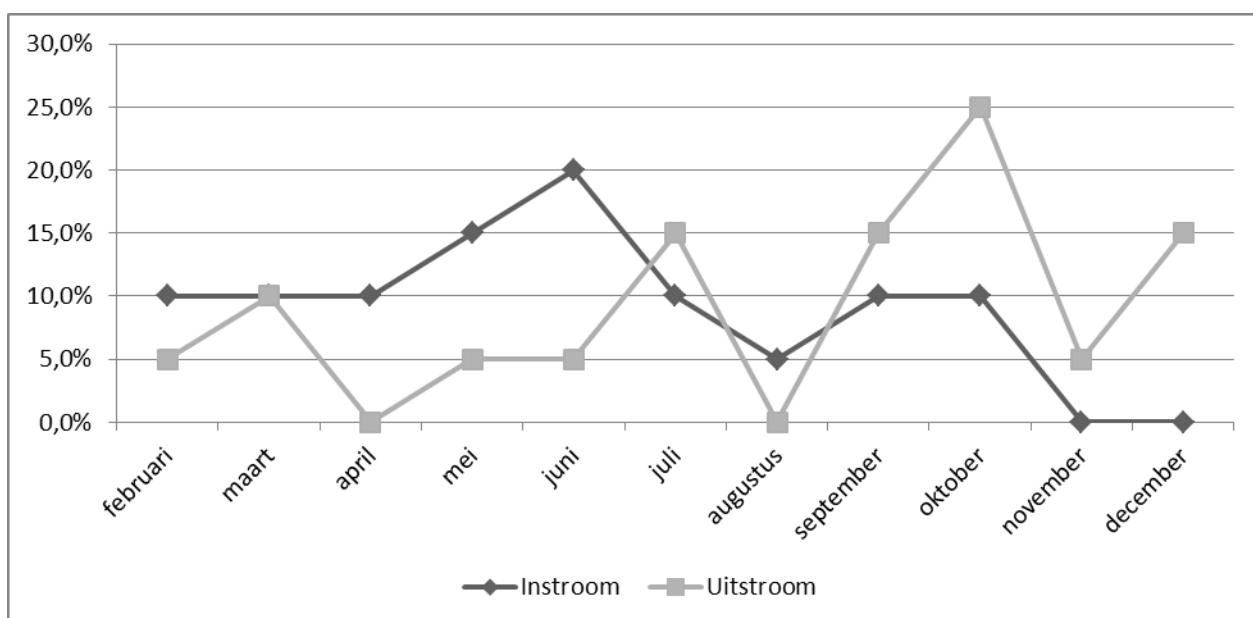
Tabel 13. Aantal werknemers per leeftijd sector Varkensverbetering bij uitstroom ultimo maand

	januari	februari	maart	april	mei	juni	juli	augustus	september	oktober	november	december
t/m 19 jaar	niet bekend	0	0	0	0	0	0	0	0	0	0	0
20 t/m 24 jaar	niet bekend	0	0	0	0	0	0	0	0	1	0	0
25 t/m 29 jaar	niet bekend	1	0	0	0	0	1	0	0	1	0	0
30 t/m 34 jaar	niet bekend	0	1	0	0	0	0	0	0	0	0	0
35 t/m 39 jaar	niet bekend	0	0	0	0	0	0	0	0	0	0	1
40 t/m 44 jaar	niet bekend	0	0	0	0	1	1	0	2	0	0	0
45 t/m 49 jaar	niet bekend	0	0	0	0	0	0	0	0	1	0	0
50 t/m 54 jaar	niet bekend	0	0	0	0	0	0	0	1	1	0	1
55 t/m 59 jaar	niet bekend	0	0	0	0	0	0	0	0	1	1	0
60 t/m 64 jaar	niet bekend	0	0	0	0	0	1	0	0	0	0	0
65 jaar en ouder	niet bekend	0	1	0	1	0	0	0	0	0	0	1
Totaal	niet bekend	1	2	0	1	1	3	0	3	5	1	3
Aandeel	niet bekend	5,0%	10,0%	0,0%	5,0%	5,0%	15,0%	0,0%	15,0%	25,0%	5,0%	15,0%

3.3 In- en uitstroom vergeleken en mobiliteit binnen de sector

In figuur 4 worden de in- en uitstroom gegevens per maand met elkaar vergeleken. Hieruit blijkt opnieuw het grillige ontwikkeling van de mobiliteit in de sector. Dit heeft te maken met de relatief kleine aantallen waardoor grote (grafische) verschillen in percentages optreden. Op basis van de figuur kan worden vastgesteld dat in juni 2013 de grootste instroom en in oktober de grootste uitstroom optreedt. Deze uitstroom is vanaf september groter dan de instroom, wat een afname van het aantal werknemers inhoudt. De instroom ligt met name hoger dan de uitstroom in de periode maart tot en met juli. Dit houdt verband met het seizoen.

Figuur 4. In- en uitstroom Varkensverbetering per (ultimo) maand in 2013

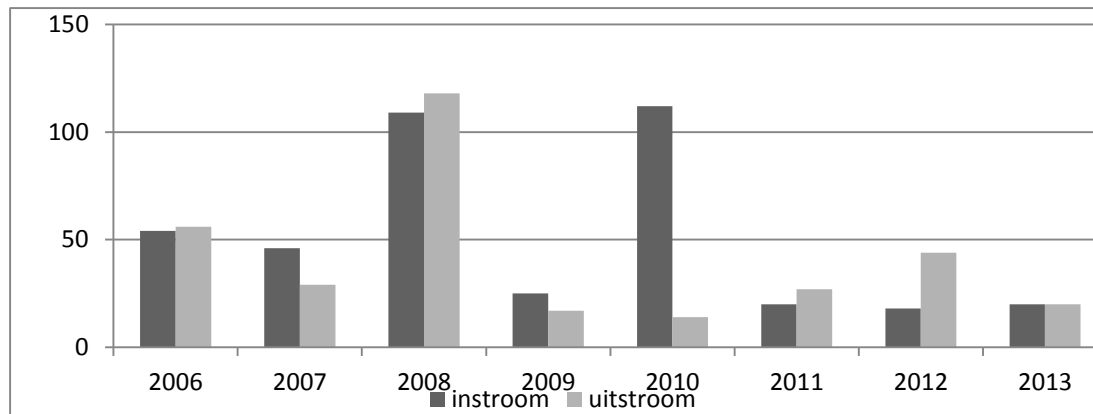


Onderstaande tabel en figuur geven een overzicht van de ontwikkeling van de in- en uitstroom van 2007 tot en met 2013. Zowel de in- als de uitstroom tonen een zeer grillige ontwikkeling van (forse) stijgingen en dalingen. Wel blijft de totale jaarlijkse instroom hoger dan de uitstroom uit de sector (zie figuur 5).

Tabel 14a. In- en uitstroom werknemers sector Varkensverbetering gedurende het jaar afgezet tegen aantal werknemers gedurende het jaar-

	2007		2008		2009		2010		2011		2012	
	aantal	aandeel	aantal	aandeel	aantal	aandeel	aantal	aandeel	aantal	aandeel	aantal	aand
Instroom	46	14,2%	109	27,3%	25	8,3%	112	28,9%	20	5,0%	18	
Ontwikkeling in procenten		-14,8%		137,0%		-77,1%		348,0%		-82,1%		-
Uitstroom	29	8,9%	118	29,6%	17	5,6%	14	3,6%	27	6,8%	44	
Ontwikkeling in procenten		-48,2%		306,9%		-85,6%		-17,6%		92,9%		
Totaal werknemers	325		399		303		388		397		394	

Figuur 5. In- en uitstroom per jaar



In bovenstaande tabellen en grafieken worden in- en uitstroom gedefinieerd op basis van respectievelijk het aantal nieuwe en verbroken dienstverbanden. Voor de sector is het van belang om te weten in hoeveel gevallen een beëindigde arbeidsovereenkomst wordt gevolgd door een nieuwe arbeidsovereenkomst in de Varkensverbetering. Deze gegevens treft u aan in tabel 14b.

Tabel 14b. Mobiliteit binnen de sector Varkensverbetering

	Varkensverbetering						Benchmark	Agrarisch en groen
	2011	2011	2012	2012	2013	2013	2013	2013
	absoluut	%	absoluut	%	absoluut	%	%	%
Mobiliteit binnen de sector Varkensverbetering	1	0,3%	3	0,8%	4	0,7%	8,8%	8,7%
Doorstroom van Varkensverbetering naar een andere agrarische sector	0	0,0%	8	2,1%	4	0,7%	1,5%	1,5%
Uitstroom agrarische sector	23	5,9%	40	10,3%	21	3,9%	24,3%	24,2%
Gedurende het jaar geen verandering	366	93,8%	338	86,9%	507	94,6%	65,4%	65,5%
Totaal gedurende het jaar	390	100,0%	389	100,0%	536	100,0%	100,0%	100,0%

Bijlage I Begripsomschrijvingen

Hieronder wordt een beschrijving gegeven van de in deze notitie gehanteerde begrippen.

Werknemer

Een werknemer is een persoon die een arbeidsovereenkomst is aangegaan met een werkgever die is aangesloten bij Colland Arbeidsmarkt. Het aantal werknemers zegt dus niets over het aantal werkzame fte's in loondienst.

Begripsverklaring met betrekking tot de te onderscheiden werknemers

In de administratie staan niet alleen werknemers geregistreerd maar ook een beperkt aantal personen met een ander soort arbeidsverhouding. De in deze notitie gepresenteerde informatie heeft betrekking op werknemers die in dienst zijn bij de bedrijven zélf. Over de andere arbeidsverhoudingen (bijvoorbeeld stagiaires en uitzendkrachten) is geen informatie opgenomen omdat het voor de administratie van Colland geen relevant gegeven is.

De administratie registreert drie soorten contracten:

- “Vast”: dienstverbanden met een vast aantal uren per week (ongeacht of dit contracten van bepaalde of onbepaalde tijd en/of korte of lange contracten zijn);
- “Oproepkracht”: dienstverbanden met een variabel aantal uren (idem).
- “Gelegenheidswerker”: gelegenheidswerkers. Deze zijn niet meegenomen in deze factsheet.

Gemiddelde werkgelegenheid in een jaar

Hierbij gaat het om het gemiddelde van het aantal personen in loondienst per ultimo maand. De gemiddelde werkgelegenheid in het jaar is weer het gemiddelde van alle maanden.

Bedrijven

Het gaat hierbij om bedrijven die werknemers in dienst hebben.

Agrarische en groene sectoren

In deze notitie worden dertien verschillende sectoren onderscheiden, te verstaan:

- Bedrijfsverzorgingsdiensten
- Bos & Natuur
- Dierhouderij
- Glastuinbouw
- Groenvoederdrogerijen
- Groothandel in Bloembollen
- Hoveniers en groenvoorzieners
- Landbouwwerktuigen Exploiterende Ondernemingen (Loonwerk)
- Open teelten Landbouw
- Open teelten Tuinbouw
- Open teelten Bloembollen
- Open teelten Boomkwekerij
- Varkensverbetering

Benchmark

Qua kenmerken van activiteiten en werknemers is er geen specifieke deelsector binnen de agrarische en groene sector die vergelijkbaar is met de sector Varkensverbetering. Daarom is de sector vergeleken met het totaal van de deelsectoren en met de agrarische en groene sector als geheel.