

Factsheet Varkensverbetering 2016

Ontwikkelingen in de sector op basis van de administratie van Colland Arbeidsmarkt in 2015



Colland Bestuursbureau,
26 oktober 2016
1609-0530

Inhoudsopgave

Toelichting		3
Samenvatting		4
1.	Werkgevers	5
1.1	Totaal aantal bedrijven per sector	5
1.2	Regionale spreiding van bedrijven	8
1.3	Grootte van bedrijven	10
2.	Werknemers	11
2.1	Gemiddeld aantal werknemers en aantal fte	11
2.2	Werknemers naar leeftijd en geslacht	13
2.3	Werknemers naar regio	15
2.4	Lengte dienstverband	19
2.5	werknemers naar bedrijfsgrootte	21
3.	In- en uitstroom	22
3.1	Instroom	22
3.2	Uitstroom	25
3.3	In- en uitstroom vergeleken en mobiliteit binnen de sector	28
Omschrijving van de gehanteerde begrippen	bijlage I	31
Lengte dienstverband bij uitstroom	bijlage II	32
Verdeling arbeidsmarktregio's naar district	bijlage III	33

Toelichting

Het Colland Bestuursbureau voert jaarlijks een onderzoek uit naar arbeidsmarktontwikkelingen in de bij Colland Arbeidsmarkt aangesloten sectoren op grond van de gegevens in de administratie.

Daarmee zijn “factsheets” opgesteld, waarin vergelijkbare kengetallen van de diverse deelsectoren zijn opgenomen. Het doel van de factsheets is sectoren informeren over de arbeidsmarktsituatie in hun sector.

Voor de analyses is gebruik gemaakt van gegevens uit de bestanden van Colland Arbeidsmarkt van 2015. Om zicht te geven op trends in sectoren zijn in een aantal tabellen gegevens vanaf 2007 tot en met 2015 meegenomen.

Ten opzichte van voorgaande jaren zijn een aantal tabellen en grafieken uitgebreid en toegevoegd.

Hebt u op- en aanmerkingen? Neem contact op met Colland Bestuursbureau via actor@actor.nl

Samenvatting

In 2015 is het aantal bedrijven in de sector Varkensverbetering gelijk gebleven, namelijk 12. Een derde daarvan (33,3%) had 1 t/m 5 werknemers in dienst. Het aantal werknemers is dit jaar gestegen met 3,4% naar 552.

De premie loonsom voor de sector Varkensverbetering is in 2015 heel licht afgenomen met -0,11%, maar is afgerond nog steeds 15 miljoen.

In de provincie Noord-Brabant is met een aandeel van 41,7% procent het grootste aantal bedrijven gevestigd. In Gelderland (33,3%) is ook een relatief groot aantal Varkensverbeteringsbedrijven te vinden. De werknemers binnen de sector Varkensverbetering zijn in 2015 grotendeels werkzaam in Friesland (35,1%), Gelderland (23,2%) en Noord-Holland (21,2%). Met een toename van 10 werknemers (+9,3%) is de provincie Noord-Holland het meest gegroeid in aantallen werknemers.

Op het niveau van arbeidsmarktregio's is te zien dat ten opzichte van 2009 het aantal werknemers vooral in de arbeidsmarktregio's Friesland (+194), Stedendriehoek (+72) en Zuid-Kennemerland (+117) is toegenomen. In de arbeidsmarktregio Noordoost-Brabant (-124%) is het aantal werknemers het meest gedaald in vergelijking met 2009. Ten opzichte van 2014 daalt in absolute aantallen vooral de regio Stedendriehoek (-14) en stijgen de regio's Zuid-Gelderland (+13) en Zuid-Kennemerland (+10). De regio's Friesland en Zuid-Kennemerland zijn met 194 en 117 werknemers de grootste regio's wat betreft aantallen werknemers in de sector.

Elke werknemer had ultimo jaar 2015 gemiddeld een contract van 0,86 fte. Het aantal fte gedurende het jaar per werknemer is gemiddeld 0,83. Ultimo 2015 werkte elke man gemiddeld 0,91 fte en elke vrouw 0,67 fte.

Werknemers van 50 t/m 54 jaar zijn het meest vertegenwoordigd in de sector (18,4%). De gemiddelde leeftijd van alle werknemers (gemeten gedurende 2015), is 46,5 jaar t.o.v. 46,6 jaar in 2014.

In de sector Varkensverbetering waren 35 werknemers die op enig moment in 2015 in dienst waren op 31 december 2015 niet meer in dienst (6% van het totaal). In 2015 had 8,5 procent van de werknemers een dienstverband dat korter is dan één jaar (5,4% in 2014). In 2015 waren er veel minder dienstverbanden van 2 jaar tot 5 jaar (-54) en veel meer van 5 tot 10 jaar (+49) dan in 2014.

In 2015 waren er 590 dienstverbanden in de sector, waarvan er 56 zijn geëindigd voor juli 2016 (9%). In 2014 waren dat nog respectievelijk 582 en 79 dienstverbanden (14%). De gemiddelde duur van een dienstverband ultimo jaar 2015 is 7,1 jaar.

In de sector Varkensverbetering zijn er vooral veel werknemers in bedrijven met meer dan 100 werknemers (55,2%). In 2014 was dat nog 54,3%. De grootste daling t.o.v. 2014 is te zien bij bedrijven van 26 t/m 50 werknemers (-52) en de grootste stijging bij bedrijven met 51 t/m 100 werknemers (+44). Er is dus een verschuiving te zien van werknemers gedurende het jaar naar grotere bedrijven. Het totaal aantal werknemers gedurende het jaar nam toe met 9 naar 587.

Werknemers van 25 t/m 29 jaar zijn het meest vertegenwoordigd in de instroom in de sector (16,7%). De totale instroom nam toe met 43 naar 72 werknemers. De hoogste instroom van werknemers vond plaats in de maand januari (+21). In de maanden mei (+1), juli (+2) en december (+2) is de instroom het laagst.

Het grootste percentage uitstroom kwam uit de categorie > 65 jaar (16,1%). De totale uitstroom steeg met 14 medewerkers naar 56 in 2015. Vooral de categorie 30 t/m 34 jaar is toegenomen t.o.v. 2014 (+5). De stijging wordt vooral veroorzaakt doordat nu ook de maand januari is meegerekend. Werknemers stromen vooral in de maand januari (-23) uit. De laagste uitstroom vond plaats in de maanden februari (0) en mei (-1). Alle uitstroom van de categorieën 50 t/m 54 en 55 t/m 59 jaar vond plaats in januari.

De grootste toename in aantallen werknemers vond plaats in januari, oktober en december (+2) en er was vooral meer uitstroom dan instroom in de maanden februari (-7) en april (-6).

In absolute aantallen is de mobiliteit gestegen met 7 dienstverbanden. Procentueel gezien zijn er t.o.v. 2014 in 2015 meer werknemers geweest die gedurende het jaar niet van dienstverband zijn veranderd en minder werknemers die uitstroonden uit de agrarische sector.

1. Werkgevers

Met betrekking tot de werkgevers worden de volgende gegevens gepresenteerd:

- 1.1 Totaal aantal bedrijven
- 1.2 Regionale spreiding van bedrijven
- 1.3 Grootte van bedrijven (in aantallen werknemers)

1.1 Totaal aantal bedrijven

Het aantal bedrijven in de sector Varkensverbetering is sinds 2007 met 1 bedrijf gestegen. In 2015 is het aantal bedrijven gelijk gebleven, namelijk 12. Het aantal werknemers is dit jaar gestegen met 3,4% naar 552. Ten opzichte van 2007 is het aantal bedrijven in 2015 met 9,1% toegenomen en het aantal werknemers met 85,9% toegenomen. Dat betekent dat de bedrijven in 2015 gemiddeld meer werknemers in dienst hebben dan in 2007.

Tabel 1a en 1b geven een overzicht van het aantal bedrijven en het aantal werknemers in de sector.

Tabel 1a. Totaal aantal bedrijven ultimo jaar

Varkensverbetering ultimo jaar	2007	2008	2009	2010	2011	2012	2013	2014	2015
Aantal bedrijven	11	10	8	8	9	11	12	12	12
Ontwikkeling in procenten		-9,1%	-20,0%	0,0%	12,5%	22,2%	9,1%	0,0%	0,0%
Index aantal bedrijven (2007=100)	100	90,9	72,7	72,7	81,8	100,0	109,1	109,1	109,1

Tabel 1b. Totaal aantal werknemers ultimo jaar

Varkensverbetering ultimo jaar	2007	2008	2009	2010	2011	2012	2013	2014	2015
Aantal werknemers	297	282	286	376	370	349	523	534	552
Ontwikkeling in procenten		-5,1%	1,4%	31,5%	-1,6%	-5,7%	49,9%	2,1%	3,4%
Index aantal werknemers (2007=100)	100	94,9	96,3	126,6	124,6	117,5	176,1	179,8	185,9

Tabel 2a is een totaaloverzicht van bedrijven en werknemers in de agrarische en groene sector.

De agrarische en groene sector kent ultimo 2015 15.377 bedrijven. De sector Glastuinbouw is de grootste werkgever in aantallen werknemers. Deze heeft namelijk 30,2 procent van het totaal aantal werknemers in dienst (33.745 van de 111.722). Ten opzichte van 2014 is er vooral een opmerkelijke stijging te zien in de sector Bedrijfsverzorging. Dit is vooral veroorzaakt door het aanpassen van de werkingssfeer van de cao van deze sector. Een ander opvallend feit is dat het totaal aantal bedrijven in de agrarische en groene sector stijgt met 0,8% t.o.v. 2014, maar het aantal werknemers daalt met -0,3%. De Varkensverbeteringssector doet het wat betreft de groei van het aantal bedrijven slechter, maar wat betreft het aantal werknemers dit jaar beter dan het gemiddelde van alle sectoren.

Tabel 2a. Totaal aantal bedrijven en aantal werknemers ultimo jaar

	2013				2014				2015				2015/2014	
	Bedrijven		Werknemers		Bedrijven		Werknemers		Bedrijven		Werknemers		Ontw. in procenten	
	aantal	aandeel	aantal	aandeel	aantal	aandeel	aantal	aandeel	aantal	aandeel	aantal	aandeel	Bedrijven	Werkn.
Bedrijfsverzorging	36	0,2%	2.060	1,8%	34	0,2%	1.963	1,8%	40	0,3%	2.895	2,6%	17,6%	47,5%
Bloembollengroothandel	97	0,6%	1.477	1,3%	96	0,6%	1.394	1,2%	97	0,6%	1.400	1,3%	1,0%	0,4%
Bos & Natuur	188	1,2%	2.564	2,3%	188	1,2%	2.442	2,2%	186	1,2%	2.420	2,2%	-1,1%	-0,9%
Dierhouderij	2.598	16,9%	9.036	7,9%	2.659	17,4%	9.000	8,0%	2.749	17,9%	8.466	7,6%	3,4%	-5,9%
Glastuinbouw	2.811	18,3%	35.448	31,2%	2.745	18,0%	34.331	30,6%	2.626	17,1%	33.745	30,2%	-4,3%	-1,7%
Groenvoederdrogerijen	8	0,1%	86	0,1%	9	0,1%	87	0,1%	9	0,1%	82	0,1%	0,0%	-5,7%
Hoveniers	2.700	17,6%	14.999	13,2%	2.699	17,7%	15.150	13,5%	2.738	17,8%	15.415	13,8%	1,4%	1,7%
Loonwerk	2.208	14,4%	21.572	19,0%	2.172	14,2%	21.488	19,2%	2.152	14,0%	21.418	19,2%	-0,9%	-0,3%
Open teelten bloembollen	562	3,7%	3.281	2,9%	560	3,7%	3.310	3,0%	605	3,9%	3.479	3,1%	8,0%	5,1%
Open teelten boomkwekerij	1.127	7,3%	8.249	7,3%	1.116	7,3%	7.899	7,1%	1.084	7,0%	7.852	7,0%	-2,9%	-0,6%
Open teelten landbouw	1.093	7,1%	3.330	2,9%	1.057	6,9%	3.406	3,0%	1.068	6,9%	3.073	2,8%	1,0%	-9,8%
Open teelten tuinbouw	1.762	11,5%	8.396	7,4%	1.763	11,6%	8.286	7,4%	1.869	12,2%	8.412	7,5%	6,0%	1,5%
Paddenstoelen	159	1,0%	2.643	2,3%	143	0,9%	2.732	2,4%	142	0,9%	2.513	2,2%	-0,7%	-8,0%
Varkensverbetering	12	0,1%	523	0,5%	12	0,1%	534	0,5%	12	0,1%	552	0,5%	0,0%	3,4%
Totaal	15.361	100,0%	113.664	100,0%	15.253	100,0%	112.022	100,0%	15.377	100,0%	111.722	100,0%	0,8%	-0,3%

Tabel 2b. geeft een weergave van de premieloonsommen van 2012 tot en met 2015 van de verschillende sectoren (op hele miljoenen afgerond en in duizendtallen weergegeven). Hierin is te zien dat de premieloonsom voor de sector Varkensverbetering in 2015 heel licht is afgenomen met -0,11%, maar afgerond nog steeds 15 miljoen is. Door afronding op hele getallen is het verschil in procenten soms nogal opvallend, zoals in de sector Groenvoederdrogerijen.

Tabel 2b. Premieloonsommen per sector¹

CAO	2012	2013	2014	2015	Vershil
soort loonsom	premie	premie	premie	premie	2014-2015
Bedrijfsverzorging	60.000	71.000	67.000	64.000	-4,93%
Bloembollengroothandel	39.000	45.000	46.000	45.000	-1,86%
Bos en Natuur	78.000	85.000	84.000	88.000	4,14%
Dierhouderij	142.000	162.000	189.000	174.000	-7,73%
Glastuinbouw	508.000	557.000	549.000	552.000	0,50%
Groenvoederdrogerijen	4.000	4.000	4.000	4.000	3,88%
Hoveniers	349.000	413.000	390.000	401.000	2,75%
Loonwerk	582.000	629.000	628.000	644.000	2,60%
Open teelten bloembollen	47.000	58.000	59.000	60.000	2,53%
Open teelten boomkwekerij	116.000	127.000	126.000	122.000	-2,99%
Open teelten landbouw	60.000	73.000	75.000	80.000	7,26%
Open teelten tuinbouw	104.000	132.000	142.000	151.000	6,30%
Paddenstoelen	25.000	33.000	40.000	43.000	7,18%
Varkensverbetering	14.000	15.000	15.000	15.000	-0,11%
Totaal	2.127.000	2.404.000	2.414.000	2.444.000	1,23%

¹ In tegenstelling tot eerdere factsheets is hier uitgegaan van de premieloonsom (afgerond op € 1.000). De cijfers zijn afkomstig uit de sectoralisatie Q4 2015 van juni 2016 over de loonsommen 2016 voor bestuur en sectorcommissies van Colland Arbeidsmarkt. De in deze notitie gebruikte loonsommen uit 2012 t/m 2015 zijn opgenomen in de jaarrekeningen van het fonds en gecontroleerd door de accountant van het fonds.

1.2 Regionale spreiding van bedrijven

Tabel 3 geeft een overzicht van de ontwikkeling in regionale spreiding van de bedrijven in de sector Varkensverbetering van 2009 tot en met 2015. In de provincie Noord-Brabant is met een aandeel van 41,7% procent het grootste aantal bedrijven gevestigd. In Gelderland (33,3%) is ook een relatief groot aantal Varkensverbeteringsbedrijven te vinden. De spreiding verandert nauwelijks over de jaren.

Tabel 3. Regionale spreiding van bedrijven per provincie

	Varkensverbetering														Benchmark	
	2009		2010		2011		2012		2013		2014		2015		2015	
	aantal	aandeel	aantal	aandeel	aantal	aandeel	aantal	aandeel	aantal	aandeel	aantal	aandeel	aantal	aandeel	aantal	aandeel
Drenthe	0	0,00%	0	0,00%	0	0,00%	0	0,00%	1	8,30%	1	8,30%	0	0,00%	484	3,10%
Flevoland	0	0,00%	0	0,00%	0	0,00%	0	0,00%	0	0,00%	0	0,00%	0	0,00%	467	3,00%
Friesland	0	0,00%	0	0,00%	0	0,00%	0	0,00%	1	8,30%	1	8,30%	1	8,30%	665	4,30%
Gelderland	3	37,50%	2	25,00%	3	33,30%	4	36,40%	4	33,30%	4	33,30%	4	33,30%	2.177	14,10%
Groningen	0	0,00%	0	0,00%	0	0,00%	0	0,00%	0	0,00%	0	0,00%	0	0,00%	425	2,80%
Limburg	0	0,00%	0	0,00%	0	0,00%	0	0,00%	0	0,00%	0	0,00%	0	0,00%	1.301	8,40%
Noord-Brabant	4	50,00%	4	50,00%	4	44,40%	5	45,50%	4	33,30%	4	33,30%	5	41,70%	2.821	18,30%
Noord-Holland	0	0,00%	1	12,50%	1	11,10%	1	9,10%	1	8,30%	1	8,30%	1	8,30%	1.788	11,60%
Overijssel	1	12,50%	1	12,50%	1	11,10%	1	9,10%	1	8,30%	1	8,30%	1	8,30%	869	5,60%
Utrecht	0	0,00%	0	0,00%	0	0,00%	0	0,00%	0	0,00%	0	0,00%	0	0,00%	678	4,40%
Zeeland	0	0,00%	0	0,00%	0	0,00%	0	0,00%	0	0,00%	0	0,00%	0	0,00%	595	3,90%
Zuid-Holland	0	0,00%	0	0,00%	0	0,00%	0	0,00%	0	0,00%	0	0,00%	0	0,00%	3.134	20,30%
Totaal	8	100,00%	8	100,00%	9	100,00%	11	100,00%	12	100,00%	12	100,00%	12	100,00%	15.404	100,00%

1.3 Bedrijven naar bedrijfsgrootte

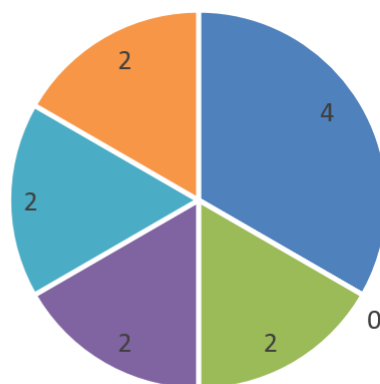
Ultimo 2015 waren er 12 Varkensverbeteringsbedrijven actief. Een derde daarvan (33,3%) had 1 t/m 5 werknemers in dienst. T.o.v. 2014 zijn de middelste vier categorieën met een bedrijf gestegen of gedaald.

Tabel 4. Aantal bedrijven naar bedrijfsgrootte, ultimo jaar

	2008		2009		2010		2011		2012		2013		2014		2015	
	aantal	aandeel	aantal	aandeel	aantal	aandeel	aantal	aandeel	aantal	aandeel	aantal	aandeel	aantal	aandeel	aantal	aandeel
1 t/m 5 werknemers	2	20,0%	2	25,0%	1	12,5%	3	33,3%	4	36,4%	3	25,0%	4	33,3%	4	33,3%
6 t/m 10 werknemers	1	10,0%	1	12,5%	1	12,5%	0	0,0%	1	9,1%	2	16,7%	1	8,3%	0	0,0%
11 t/m 25 werknemers	0	0,0%	0	0,0%	1	12,5%	1	11,1%	1	9,1%	1	8,3%	1	8,3%	2	16,7%
26 t/m 50 werknemers	5	50,0%	4	50,0%	3	37,5%	3	33,3%	3	27,3%	3	25,0%	3	25,0%	2	16,7%
51 t/m 100 werknemers	1	10,0%	0	0,0%	1	12,5%	1	11,1%	1	9,1%	2	16,7%	1	8,3%	2	16,7%
Meer dan 100 werknemers	1	10,0%	1	12,5%	1	12,5%	1	11,1%	1	9,1%	1	8,3%	2	16,7%	2	16,7%
Totaal	10	100,0%	8	100,0%	8	100,0%	9	100,0%	11	100,0%	12	100,0%	12	100,0%	12	100,0%

Figuur 2. Bedrijven naar bedrijfsgrootte ultimo 2015

- 1 t/m 5 werknemers
- 6 t/m 10 werknemers
- 11 t/m 25 werknemers
- 26 t/m 50 werknemers
- 51 t/m 100 werknemers
- Meer dan 100 werknemers



2. Werknemers

Met betrekking tot werknemers worden de volgende gegevens gepresenteerd:

- 2.1 Aantal werknemers en aantal fte
- 2.2 Werknemers naar leeftijd en geslacht
- 2.3 Werknemers naar regio
- 2.4 Lengte dienstverband
- 2.5 Werknemers naar bedrijfsgrootte

2.1 Aantal werknemers en aantal fte

Het gemiddeld aantal werknemers is vastgesteld door het gemiddelde te berekenen over de stand aan het eind van iedere maand van het betreffende jaar. Onderstaande tabel 5a en figuur 2 geven een overzicht van de ontwikkeling van het aantal werknemers van 2007 tot en met 2015. Daaruit blijkt dat het gemiddeld aantal werknemers, het aantal werknemers ultimo jaar en het aantal werknemers gedurende het jaar enigszins zijn toegenomen. Tabel 5b geeft informatie over het aantal gewerkte uren en fte in 2013 t/m 2015. Hieruit blijkt dat elke werknemer ultimo jaar 2015 gemiddeld een contract had van 0,86 fte. Dit kan een parttime contract van 0,86 fte zijn over het hele jaar of een fulltime contract voor een deel van het jaar (ruim 10 maanden), of iets tussen deze twee uitersten. Het aantal fte gedurende het jaar per werknemer is gemiddeld 0,83.

Tabel 5a. Aantal werknemers gemiddeld, ultimo en gedurende jaar

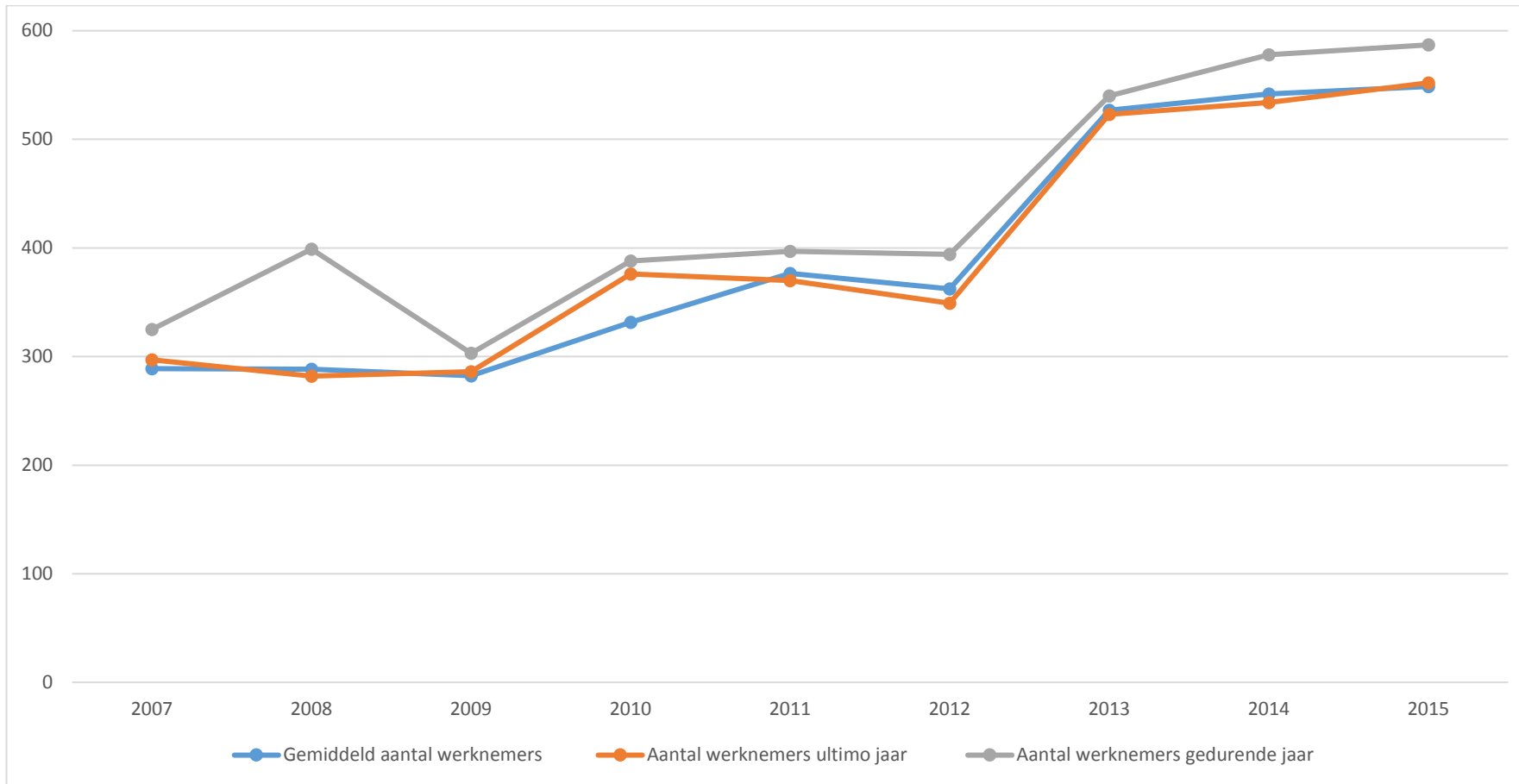
	2007	2008	2009	2010	2011	2012	2013	2014	2015
Gemiddeld aantal werknemers	289	288	282	332	377	362	527	542	549
Ontwikkeling in procenten		-0,2%	-2,1%	17,5%	13,5%	-3,8%	45,5%	2,8%	1,3%
Aantal werknemers ultimo jaar	297	282	286	376	370	349	523	534	552
Aantal werknemers gedurende jaar	325	399	303	388	397	394	540	578	587

Tabel 5b. Aantal werknemers naar fte

	2013		2014		2015	
	uren	fte	uren	fte	uren	fte
Aantal fte ultimo jaar	558.349	281	906.273	457	946.559	477
Aantal fte gedurende het jaar	571.831	288	942.212	475	965.494	487

Berekening aantal fte: Aantal uren volgens registratie van Colland Arbeidsmarkt gedeeld door 1.983,6 (38 uur x 52,2 weken)

Figuur 2. Aantal werknemers gemiddeld, ultimo en gedurende jaar



2.2 Werknemers naar leeftijd en geslacht

Tabel 6a geeft een overzicht van de leeftijd van de werknemers in de sector Varkensverbetering, berekend o.b.v. ultimo jaar. Daarin is te zien dat werknemers van 50 t/m 54 jaar het meest vertegenwoordigd zijn in de sector (18,4%). De gemiddelde leeftijd van alle werknemers die in 2015 in dienst waren (gemeten gedurende 2015), is 46,5 jaar t.o.v. 46,6 jaar in 2014. In alle agrarische en groene sectoren is dit 33,3 jaar. Sinds 2013 zijn er ook werknemers van 65 jaar en ouder in dienst en hun aantal stijgt elk jaar. T.o.v. 2014 zijn bijna alle categorieën werknemers gestegen in aantallen, behalve de categorie 30 t/m 34 jaar en 40 t/m 44 jaar.

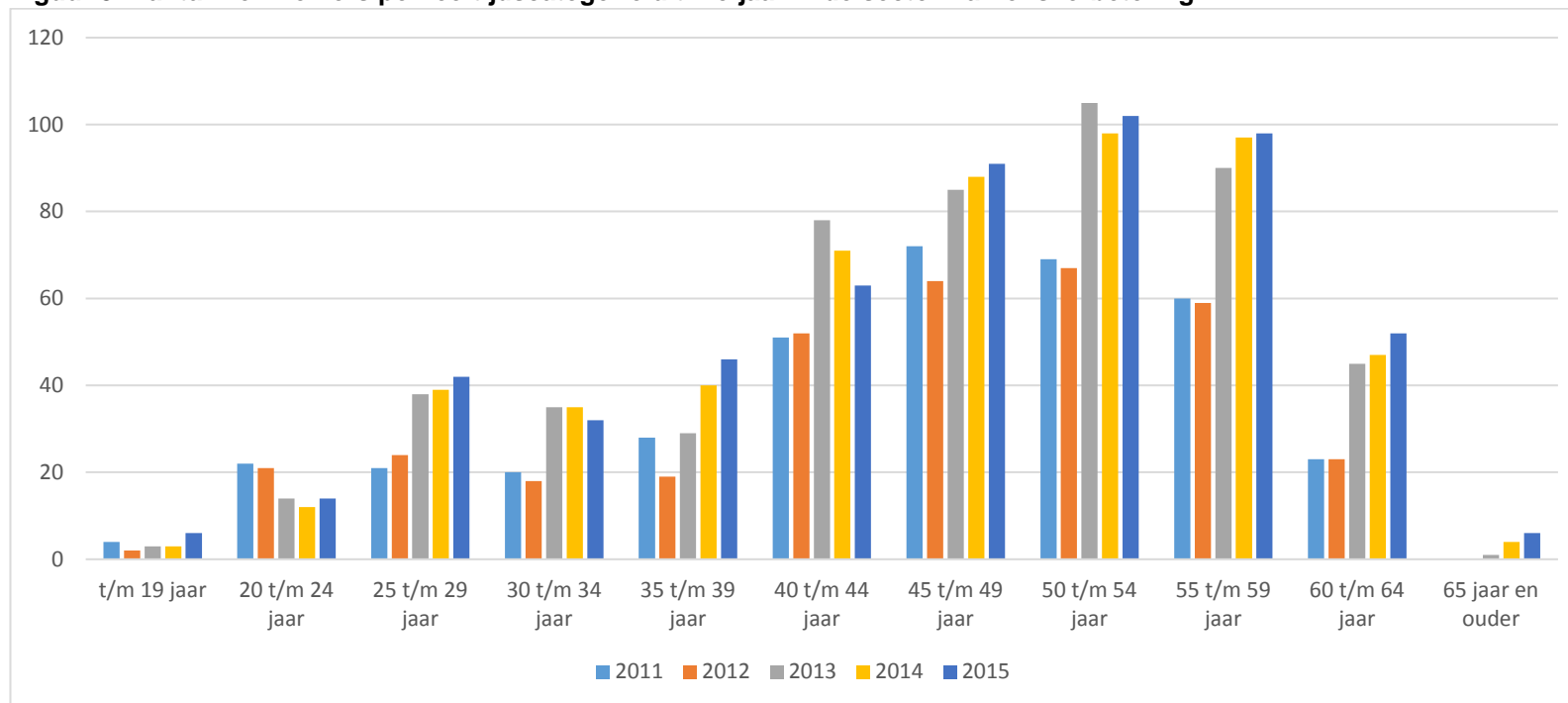
Tabel 6a. Leeftijd van werknemers in de sector ultimo jaar

	Varkensverbetering														Benchmark	
	2009		2010		2011		2012		2013		2014		2015		2015	
	aantal	aandeel	aantal	aandeel	aantal	aandeel	aantal	aandeel	aantal	aandeel	aantal	aandeel	aantal	aandeel	aantal	aandeel
t/m 19 jaar	4	1,4%	9	2,4%	4	1,1%	2	0,6%	3	0,6%	3	0,6%	6	1,1%	23.801	21,0%
20 t/m 24 jaar	19	6,6%	24	6,4%	22	5,9%	21	6,0%	14	2,7%	12	2,2%	14	2,5%	16.061	14,2%
25 t/m 29 jaar	22	7,7%	23	6,1%	21	5,7%	24	6,9%	38	7,3%	39	7,3%	42	7,6%	11.145	9,8%
30 t/m 34 jaar	13	4,5%	19	5,1%	20	5,4%	18	5,2%	35	6,7%	35	6,6%	32	5,8%	9.501	8,4%
35 t/m 39 jaar	25	8,7%	29	7,7%	28	7,6%	19	5,4%	29	5,5%	40	7,5%	46	8,3%	8.629	7,6%
40 t/m 44 jaar	40	14,0%	57	15,2%	51	13,8%	52	14,9%	78	14,9%	71	13,3%	63	11,4%	9.332	8,2%
45 t/m 49 jaar	59	20,6%	70	18,6%	72	19,5%	64	18,3%	85	16,3%	88	16,5%	91	16,5%	10.780	9,5%
50 t/m 54 jaar	58	20,3%	79	21,0%	69	18,6%	67	19,2%	105	20,1%	98	18,4%	102	18,5%	9.842	8,7%
55 t/m 59 jaar	36	12,6%	50	13,3%	60	16,2%	59	16,9%	90	17,2%	97	18,2%	98	17,8%	7.511	6,6%
60 t/m 64 jaar	10	3,5%	16	4,3%	23	6,2%	23	6,6%	45	8,6%	47	8,8%	52	9,4%	4.731	4,2%
65 jaar en ouder	.	0,0%	0	0,0%	0	0,0%	0	0,0%	1	0,2%	4	0,7%	6	1,1%	1.934	1,7%
Totaal	286	100,0%	376	100,0%	370	100,0%	349	100,0%	523	100,0%	534	100,0%	552	100,0%	113.267	100,0%

Tabel 6b toont het aantal werknemers en het aantal fte naar geslacht. Hieruit blijkt dat mannen in de sector Varkensverbetering gemiddeld meer fulltime werken dan vrouwen. Ultimo 2015 werkte elke man gemiddeld 0,91 fte en elke vrouw 0,67 fte.

Tabel 6b. Werknemers naar geslacht in de sector Varkensverbetering ultimo jaar

	2013		2014		2015	
	M	V	M	V	M	V
Aantal ultimo jaar	413	110	429	105	443	109
fte ultimo jaar	221,2	60,3	386,3	70,6	404,2	73,0
Gemiddeld fte per werknemer ultimo	0,54	0,55	0,90	0,67	0,91	0,67

Figuur 3. Aantal werknemers per leeftijdscategorie ultimo jaar in de sector Varkensverbetering

2.3 Werknemers naar regio

De werknemers binnen de sector Varkensverbetering zijn in 2015 grotendeels werkzaam in Friesland (35,1%), Gelderland (23,2%) en Noord-Holland (21,2%). Met een toename van 10 werknemers (+9,3%) is de provincie Noord-Holland het meest gegroeid in aantallen werknemers.

Tabel 7a. Werknemers per provincie in de sector ultimo jaar

	Varkensverbetering											Benchmark 2015		
	2007	2008	2009	2010	2011	2012	2013	2014	2015		Verschil t.o.v. 2014		aantal	aandeel
	aantal	aantal	aantal	aantal	aantal	aantal	aantal	aantal	aantal	aandeel				
Drenthe	0	0	0	0	0	0	1	0	0	0,0%	-	0,0%	2.511	2,2%
Flevoland	0	0	0	0	0	0	0	0	0	0,0%	-	0,0%	2.610	2,3%
Friesland	0	0	0	0	0	0	176	185	194	35,1%	9	4,9%	3.877	3,4%
Gelderland	97	44	42	44	43	44	136	129	128	23,2%	-1	-0,8%	15.610	13,8%
Groningen	0	0	0	0	0	0	0	0	0	0,0%	-	0,0%	2.097	1,9%
Limburg	37	0	0	0	0	0	0	0	0	0,0%	-	0,0%	10.327	9,1%
Noord-Brabant	133	209	215	225	216	191	97	91	91	16,5%	-	0,0%	18.340	16,2%
Noord-Holland	0	0	0	83	87	90	88	107	117	21,2%	10	9,3%	14.714	13,0%
Overijssel	30	29	29	24	24	24	25	22	22	4,0%	-	0,0%	6.033	5,3%
Utrecht	0	0	0	0	0	0	0	0	0	0,0%	-	0,0%	4.735	4,2%
Zeeland	0	0	0	0	0	0	0	0	0	0,0%	-	0,0%	3.276	2,9%
Zuid-Holland	0	0	0	0	0	0	0	0	0	0,0%	-	0,0%	29.118	25,7%
Totaal	297	282	286	376	370	349	523	534	552	100,0%	18	3,4%	113.267	100,0%

Op het niveau van arbeidsmarktregio's is te zien dat ten opzichte van 2009 het aantal werknemers vooral in de arbeidsmarktregio's Friesland (+194), Stedendriehoek (+72) en Zuid-Kennemerland (+117) is toegenomen. In de arbeidsmarktregio Noordoost-Brabant (-124%) is het aantal werknemers het meest gedaald in vergelijking met 2009. Ten opzichte van 2014 daalt in absolute aantallen vooral de regio Stedendriehoek (-14) en stijgen de regio's Zuid-Gelderland (+13) en Zuid-Kennemerland (+10).

Tabel 7.b Regionale spreiding van werknemers per arbeidsmarktregio

daling > 10%	daling < 10%		stijging									
Varkensverbetering												
									2015		Index 2015 t.o.v. 2009	
2007	2008	2009	2010	2011	2012	2013	2014	Aantal	Ontw. t.o.v. 2014 in %			
Groningen	0	0	0	0	0	0	0	0	0	0,0%	0,0	
Friesland	0	0	0	0	0	0	176	185	194	4,9%	-	
Drenthe	0	0	0	0	0	0	1	0	0	0,0%	0,0	
Twente	30	29	29	24	24	24	25	22	22	0,0%	75,9	
Flevoland	0	0	0	0	0	0	0	0	0	0,0%	0,0	
Achterhoek	0	0	0	0	1	2	2	2	2	0,0%	-	
Food Valley	0	0	0	0	0	0	0	0	0	0,0%	0,0	
IJsselvechtstreek	0	0	0	0	0	0	0	0	0	0,0%	0,0	
Midden-Gelderland	0	0	0	0	0	0	0	0	0	0,0%	0,0	
Rivierenland	0	0	0	0	0	0	0	0	0	0,0%	0,0	
Stedendriehoek	54	1	0	0	0	0	91	86	72	-16,3%	-	
Zuid-Gelderland	43	43	42	44	42	42	43	41	54	31,7%	128,6	
Midden-Utrecht	0	0	0	0	0	0	0	0	0	0,0%	0,0	
Oost-Utrecht	0	0	0	0	0	0	0	0	0	0,0%	0,0	
Gooi- en Vechtstreek	0	0	0	0	0	0	0	0	0	0,0%	0,0	
Groot Amsterdam	0	0	0	0	0	0	0	0	0	0,0%	0,0	
Noord-Holland Noord	0	0	0	0	0	0	0	0	0	0,0%	0,0	

	Varkensverbetering								2015		Index 2015 t.o.v. 2009
	2007	2008	2009	2010	2011	2012	2013	2014	Aantal	Ontw. t.o.v. 2014 in %	
Zaanstreek/Waterland	0	0	0	0	0	0	0	0	0	0,0%	0,0
Zuid-Kennemerland	0	0	0	83	87	90	88	107	117	9,3%	-
Drechtsteden	0	0	0	0	0	0	0	0	0	0,0%	0,0
Gorinchem	0	0	0	0	0	0	0	0	0	0,0%	0,0
Haaglanden	0	0	0	0	0	0	0	0	0	0,0%	0,0
Holland Rijnland	0	0	0	0	0	0	0	0	0	0,0%	0,0
Midden-Holland	0	0	0	0	0	0	0	0	0	0,0%	0,0
Rijnmond	0	0	0	0	0	0	0	0	0	0,0%	0,0
Zuid-Holland Centraal	0	0	0	0	0	0	0	0	0	0,0%	0,0
Zeeland	0	0	0	0	0	0	0	0	0	0,0%	0,0
Helmond-De Peel	0	0	0	0	0	0	0	0	0	0,0%	0,0
Midden-Brabant	0	0	0	0	0	0	0	0	0	0,0%	0,0
Noordoost-Brabant	133	209	215	225	216	191	97	91	91	0,0%	42,3
West-Brabant	0	0	0	0	0	0	0	0	0	0,0%	0,0
Zuidoost-Brabant	0	0	0	0	0	0	0	0	0	0,0%	0,0
Midden-Limburg	0	0	0	0	0	0	0	0	0	0,0%	0,0
Noord-Limburg	37	0	0	0	0	0	0	0	0	0,0%	0,0
Zuid-Limburg	0	0	0	0	0	0	0	0	0	0,0%	0,0
Arbeidsmarktregio onbekend	0	0	0	0	0	0		0	0	0,0%	0,0
Totaal	297	282	286	376	370	349	523	534	552	3,4%	193,0

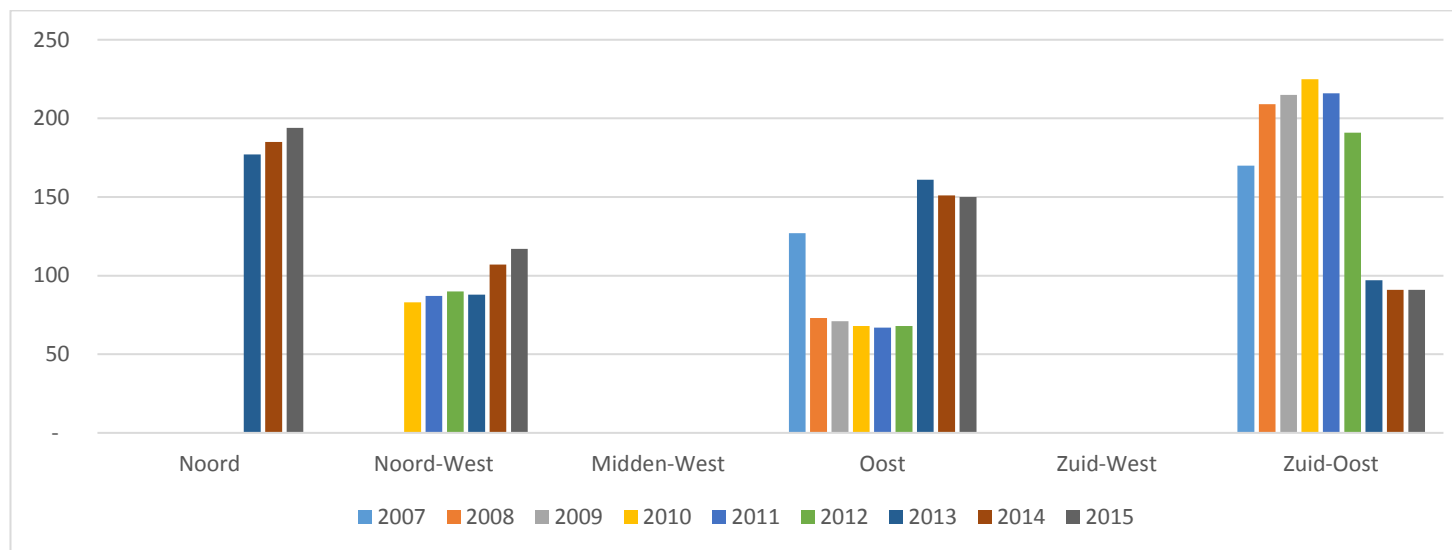
De regio's Friesland en Zuid-Kennemerland zijn met 194 en 117 werknemers de grootste regio's wat betreft aantallen werknemers in de sector.

In tabel 7c en figuur 4 is de spreiding van werknemers per district te zien. De verdeling van de arbeidsmarktregio's per district is te vinden in bijlage III. De spreiding blijft ongeveer gelijk t.o.v. 2014, al stijgen de district Noord en Noord-West wel enigszins. In deze grafiek is ook duidelijk te zien dat district Oost in 2013 enorm is gestegen door de grote toename in werknemers in de regio Stedendriehoek. District Zuid-Oost daalde in dat jaar door de daling in regio Noordoost-Brabant. District Noord steeg door de grote toename in werknemers in regio Friesland.

Tabel 7c. Regionale spreiding van werknemers per district

	2007	2008	2009	2010	2011	2012	2013	2014	2015
Noord	-	-	-	-	-	-	177	185	194
Noord-West	-	-	-	83	87	90	88	107	117
Midden-West	-	-	-	-	-	-	-	-	-
Oost	127	73	71	68	67	68	161	151	150
Zuid-West	-	-	-	-	-	-	-	-	-
Zuid-Oost	170	209	215	225	216	191	97	91	91
Arbeidsmarktregio onbekend	-	-	-	-	-	-	-	-	-

Figuur 4. Regionale spreiding van werknemers per district



2.4 Werknemers naar lengte van het dienstverband

In tabel 8a wordt een overzicht gegeven van het aantal werknemers naar lengte van het dienstverband. In de sector Varkensverbetering waren 35 werknemers die op enig moment in 2015 in dienst waren op 31 december 2015 niet meer in dienst (6% van het totaal). Deze werknemers zijn niet in tabel 8a opgenomen (zie daarvoor paragraaf 3.2 Uitstroom). In 2015 had 8,5 procent van de werknemers een dienstverband dat korter is dan één jaar (5,4% in 2014). In de benchmarksectoren geldt dat voor 22,8 procent van de werknemers. In de tabel is te zien dat er in 2015 veel minder dienstverbanden zijn van 2 jaar tot 5 jaar (-54) en veel meer van 5 tot 10 jaar (+49) dan in 2014. T.o.v. 2010 is de grootste stijging te zien in de categorie 5 tot 10 jaar (+388,1%) en de grootste daling in de categorie half jaar tot een jaar (-69,7%).

Tabel 8a. Aantal werknemers in de sector naar lengte van het dienstverband ultimo jaar

	Varkensverbetering													Benchmark	
	2010		2011		2012		2013		2014		2015		Index 2015 (2010 = 100)	2015	
	aantal	aandeel	aantal	aandeel	aantal	aandeel	aantal	aandeel	aantal	aandeel	aantal	aandeel		aantal	aandeel
tot 1 maand	1	0,3%	0	0,0%	0	0,0%	0	0,0%	0	0,0%	2	0,4%	200,0	1.756	1,6%
1 tot 2 maanden	2	0,5%	2	0,5%	2	0,6%	0	0,0%	1	0,2%	7	1,3%	350,0	2.486	2,2%
2 maanden tot een half jaar	18	4,8%	3	0,8%	5	1,4%	5	1,0%	13	2,4%	11	2,0%	61,1	8.644	7,6%
half jaar tot een jaar	89	23,7%	14	3,8%	12	3,4%	15	2,9%	15	2,8%	27	4,9%	30,3	12.955	11,4%
1 jaar tot 2 jaar	20	5,3%	105	28,4%	26	7,4%	33	6,3%	36	6,7%	44	8,0%	220,0	15.882	14,0%
2 jaar tot 5 jaar	134	35,6%	111	30,0%	163	46,7%	138	26,4%	142	26,6%	88	15,9%	65,7	27.841	24,6%
5 jaar tot 10 jaar	59	15,7%	63	17,0%	65	18,6%	255	48,8%	239	44,8%	288	52,2%	488,1	21.407	18,9%
10 jaar en meer	53	14,1%	72	19,5%	76	21,8%	77	14,7%	88	16,5%	85	15,4%	160,4	22.294	19,7%
Totaal werknemers in dienst	376	100,0%	370	100,0%	349	100,0%	523	100,0%	534	100,0%	552	100,0%	146,8	113.265	100,0%
Aandeel werknemers met dienstverband 1 jaar of meer		70,7%		94,9%		94,6%		96,2%		94,6%		91,5%			77,2%

Tabel 8b toont het aantal werknemers omgerekend in uren en fte, ultimo en gedurende de jaren 2013 t/m 2015. Uit deze tabel valt af te lezen dat het totaal aantal fte ultimo jaar licht is gestegen, evenals het aantal fte gedurende het jaar. Tussen de categorieën zijn de grootste veranderingen te zien in de categorie werknemers met een dienstverband van 5 tot 10 jaar jaar (+47 fte) en 2 tot 5 jaar (-47 fte). Tabel 8c is toegevoegd om informatie te verschaffen over het aantal dienstverbanden in 2015. Daarin is te zien dat er in 2015 590 dienstverbanden waren in de sector, waarvan er 56 zijn geëindigd voor juli 2016 (9%). In 2014 waren dat nog respectievelijk 582 en 79 dienstverbanden (14%). De gemiddelde duur van een dienstverband ultimo jaar 2015 is 7,1 jaar.

Tabel 8b. Aantal werknemers in de sector Varkensverbetering naar fte, ultimo en gedurende 2013 t/m 2015

	2013		2014		2015	
	Uren	fte	Uren	fte	Uren	fte
geen dienstverband meer	13.482	7	35.938	18	18.935	10
tot 1 maand	223	0
1 tot 2 maanden	.	.	234	0	5.667	3
2 maanden tot een half jaar	3.584	2	8.672	4	6.847	3
half jaar tot een jaar	14.206	7	21.179	11	35.268	18
1 jaar tot 2 jaar	29.939	15	62.994	32	88.127	44
2 jaar tot 5 jaar	199.810	101	248.199	125	155.099	78
5 jaar tot 10 jaar	175.720	89	410.026	207	503.849	254
10 jaar en meer	135.091	68	154.969	78	151.479	76
Totaal ultimo jaar	558.349	281	906.273	457	946.559	477
Totaal gedurende het jaar	571.831	288	942.212	475	965.494	487

Tabel 8c. Aantal dienstverbanden in 2015, waarvan voor juli 2016 beëindigd

	2014	2015
Dienstverbanden per jaar	582	590
Daarvan met einde voor juli opvolgend jaar	79	56
Percentage met eind voor juli opvolgend jaar	14%	9%

Zie bijlage II voor gedetailleerde informatie over de lengte van de beëindigde dienstverbanden.

2.5 Werknemers naar bedrijfsgrootte

In tabel 9 wordt een overzicht gegeven van het aantal werknemers naar bedrijfsgrootte. In de sector Varkensverbetering zijn er vooral veel werknemers in bedrijven met meer dan 100 werknemers (55,2%). In 2014 was dat nog 54,3%. De grootste daling t.o.v. 2014 is te zien bij bedrijven van 26 t/m 50 werknemers (-52) en de grootste stijging bij bedrijven met 51 t/m 100 werknemers (+44). Er is dus een verschuiving te zien van werknemers gedurende het jaar naar grotere bedrijven. Het totaal aantal werknemers gedurende het jaar nam toe met 9 naar 587.

Tabel 9. Totaal aantal werknemers (gedurende jaar) naar bedrijfsgrootte²

	2009		2010		2011		2012		2013		2014		2015	
	aantal	aandeel	aantal	aandeel	aantal	aandeel	aantal	aandeel	aantal	aandeel	aantal	aandeel	aantal	aandeel
1 t/m 5 werknemers	4	1,3%	3	0,8%	9	2,3%	9	2,3%	3	0,6%	8	1,4%	8	1,4%
6 t/m 10 werknemers	9	3,0%	8	2,1%	.	.	10	2,5%	16	3,0%	10	1,7%	.	.
11 t/m 25 werknemers	.	.	25	6,4%	24	6,0%	24	6,1%	25	4,6%	23	4,0%	40	6,8%
26 t/m 50 werknemers	157	51,8%	132	34,0%	138	34,8%	133	33,8%	130	24,1%	130	22,5%	78	13,3%
51 t/m 100 werknemers	.	.	84	21,6%	87	21,9%	97	24,6%	190	35,2%	93	16,1%	137	23,3%
Meer dan 100 werknemers	133	43,9%	136	35,1%	139	35,0%	121	30,7%	176	32,6%	314	54,3%	324	55,2%
Totaal	303	100,0%	388	100,0%	397	100,0%	394	100,0%	540	100,0%	578	100,0%	587	100,0%

² Let op: in deze tabel zijn bedrijven met een buitenlandse postcode buiten beschouwing gelaten. Het totaal aantal werknemers in 2015 volgens deze tabel verschilt daardoor licht van dat in tabel 8a plus de werknemers die op enig moment in 2015 in dienst waren, maar ultimo 2015 niet meer.

3. In- en uitstroom

Met betrekking tot in- en uitstroom worden de volgende gegevens gepresenteerd:

3.1 Instroom

3.2 Uitstroom

3.3 In- en Uitstroom vergeleken en mobiliteit binnen de sector

3.1 Instroom

In tabel 10 wordt weergegeven wat de instroom per leeftijdscategorie is geweest in 2015. Werknemers van 25 t/m 29 jaar zijn het meest vertegenwoordigd in de instroom in de sector (16,7%). De instroom is in elke categorie toegenomen t.o.v. 2014. De totale instroom nam toe met 43 naar 72 werknemers.

Tabel 10. Instroom per leeftijd in de sector

	Varkensverbetering 2014		Varkensverbetering 2015		Benchmark		Agr. & Groen	
	aantal	aandeel	aantal	aandeel	aantal	aandeel	aantal	aandeel
t/m 19 jaar	1	3,4%	5	6,9%	20.718	32,9%	20.723	32,8%
20 t/m 24 jaar	4	13,8%	5	6,9%	11.064	17,6%	11.069	17,5%
25 t/m 29 jaar	6	20,7%	12	16,7%	7.018	11,1%	7.030	11,1%
30 t/m 34 jaar	4	13,8%	7	9,7%	5.097	8,1%	5.104	8,1%
35 t/m 39 jaar	6	20,7%	7	9,7%	3.871	6,1%	3.878	6,1%
40 t/m 44 jaar	3	10,3%	9	12,5%	3.786	6,0%	3.795	6,0%
45 t/m 49 jaar	4	13,8%	7	9,7%	3.717	5,9%	3.724	5,9%
50 t/m 54 jaar	1	3,4%	6	8,3%	3.062	4,9%	3.068	4,9%
55 t/m 59 jaar	0	0,0%	6	8,3%	2.173	3,4%	2.179	3,5%
60 t/m 64 jaar	0	0,0%	4	5,6%	1.153	1,8%	1.157	1,8%
65 jaar en ouder	0	0,0%	4	5,6%	1.366	2,2%	1.370	2,2%
Totaal	29	100,0%	72	100,0%	63.025	100,0%	63.097	100,0%

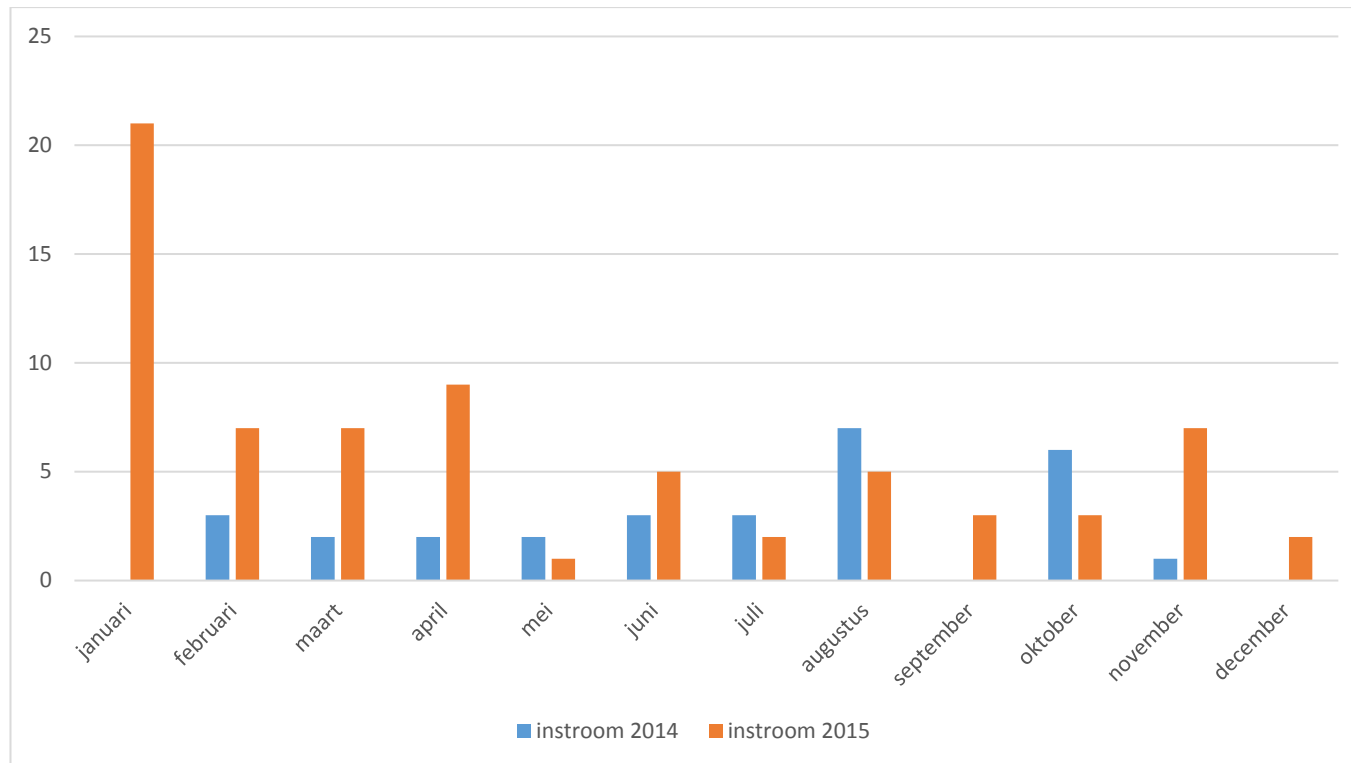
In tabel 11 wordt de instroom per leeftijdscategorie per maand weergegeven. De instroom wordt berekend op basis van de datum indiensttreding van medewerkers. Uit de tabel blijkt dat de hoogste instroom van werknemers plaats vond in de maand januari (+21). In de maanden mei (+1), juli (+2) en december (+2) is de instroom het laagst. Werknemers van 55 t/m 59 jaar zijn alleen maar in januari ingestroomd. In figuur 8 is een grafiek opgenomen met een visueel overzicht van de in- en uitstroom van werknemers per maand.

Tabel 11. Instroom per leeftijd sector Varkensverbetering ultimo maand gedurende 2015

	<i>Decem- ber 2014</i>	januari	februari	maart	april	mei	juni	juli	augus- tus	septem- ber	oktober	november	december	Totaal 2015
t/m 19 jaar	0	0	3	1	0	0	0	0	0	1	0	0	0	5
20 t/m 24 jaar	0	0	0	0	2	0	0	0	1	0	0	1	1	5
25 t/m 29 jaar	0	2	0	3	1	0	2	0	0	1	1	2	0	12
30 t/m 34 jaar	0	3	1	0	1	1	0	1	0	0	0	0	0	7
35 t/m 39 jaar	0	1	0	1	2	0	0	1	1	0	0	0	1	7
40 t/m 44 jaar	0	1	0	0	3	0	0	0	1	1	2	1	0	9
45 t/m 49 jaar	0	1	0	1	0	0	2	0	2	0	0	1	0	7
50 t/m 54 jaar	0	4	0	1	0	0	0	0	0	0	0	1	0	6
55 t/m 59 jaar	0	6	0	0	0	0	0	0	0	0	0	0	0	6
60 t/m 64 jaar	0	3	0	0	0	0	0	0	0	0	0	1	0	4
65 jaar en ouder	0	0	3	0	0	0	1	0	0	0	0	0	0	4
Totaal	0	21	7	7	9	1	5	2	5	3	3	7	2	72
Aandeel	0,00%	29,2%	9,7%	9,7%	12,5%	1,4%	6,9%	2,8%	6,9%	4,2%	4,2%	9,7%	2,8%	100%
Totale instroom in 2014 ultimo maand	0	onbekend	3	2	2	2	3	3	7	0	6	1	0	29

In 2014 waren er geen gegevens beschikbaar voor de maand januari. Deze kolom ontbreekt dus. In figuur 5 is te zien dat de instroom in 2015 in een aantal maanden fors gestegen is t.o.v. 2014, zoals in april en november. De instroom daalde vooral in augustus en oktober.

Figuur 5. Instroom ultimo maand in 2014 en 2015



3.2 Uitstroom

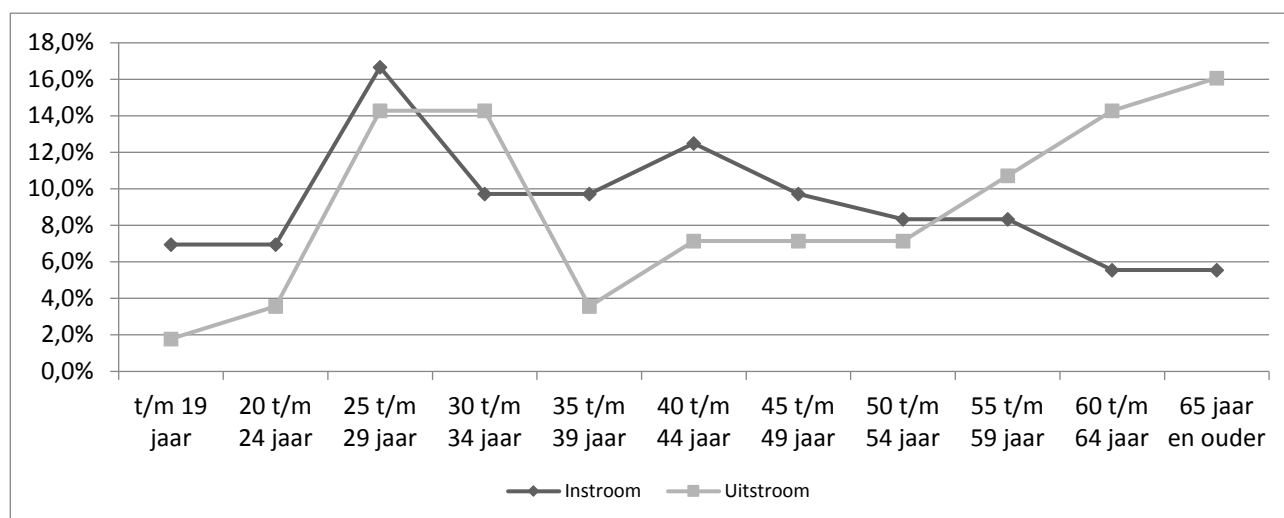
Tabel 12 geeft een overzicht van de leeftijden van werknemers die vertrekken uit de sector (uitstroom). Hieruit blijkt dat het grootste percentage uitstroom uit de categorie > 65 jaar komt (16,1%). De totale uitstroom steeg met 14 medewerkers naar 56 in 2015. Vooral de categorie 30 t/m 34 jaar is toegenomen t.o.v. 2014 (+5). De stijging wordt vooral veroorzaakt doordat nu ook de maand januari is meegerekend.

Tabel 12. Aantal werknemers per leeftijd bij uitstroom uit de sector over het jaar 2015

	Varkensverbetering 2014		Varkensverbetering 2015		Benchmark		Agrarisch & Groen	
	aantal	aandeel	aantal	aandeel	aantal	aandeel	aantal	aandeel
t/m 19 jaar	0	0,0%	1	1,8%	15.810	26,3%	15.811	26,2%
20 t/m 24 jaar	3	7,1%	2	3,6%	12.267	20,4%	12.269	20,4%
25 t/m 29 jaar	5	11,9%	8	14,3%	7.304	12,1%	7.312	12,1%
30 t/m 34 jaar	3	7,1%	8	14,3%	5.121	8,5%	5.129	8,5%
35 t/m 39 jaar	3	7,1%	2	3,6%	3.788	6,3%	3.790	6,3%
40 t/m 44 jaar	4	9,5%	4	7,1%	3.682	6,1%	3.686	6,1%
45 t/m 49 jaar	2	4,8%	4	7,1%	3.635	6,0%	3.639	6,0%
50 t/m 54 jaar	3	7,1%	4	7,1%	3.123	5,2%	3.127	5,2%
55 t/m 59 jaar	5	11,9%	6	10,7%	2.289	3,8%	2.295	3,8%
60 t/m 64 jaar	8	19,0%	8	14,3%	1.368	2,3%	1.376	2,3%
65 jaar en ouder	6	14,3%	9	16,1%	1.821	3,0%	1.830	3,0%
Totaal	42	100,0%	56	100,0%	60.208	100,0%	60.264	100,0%

In figuur 3 worden de in- en uitstroomgegevens met elkaar vergeleken. Hierin is te zien dat het aandeel van de instroom hoger is in bijna alle categorieën, behalve die van 30 t/m 34 jaar en de categorieën vanaf 55 jaar.

Figuur 6. In- en uitstroom sector Varkensverbetering per leeftijdscategorie gedurende het jaar 2015



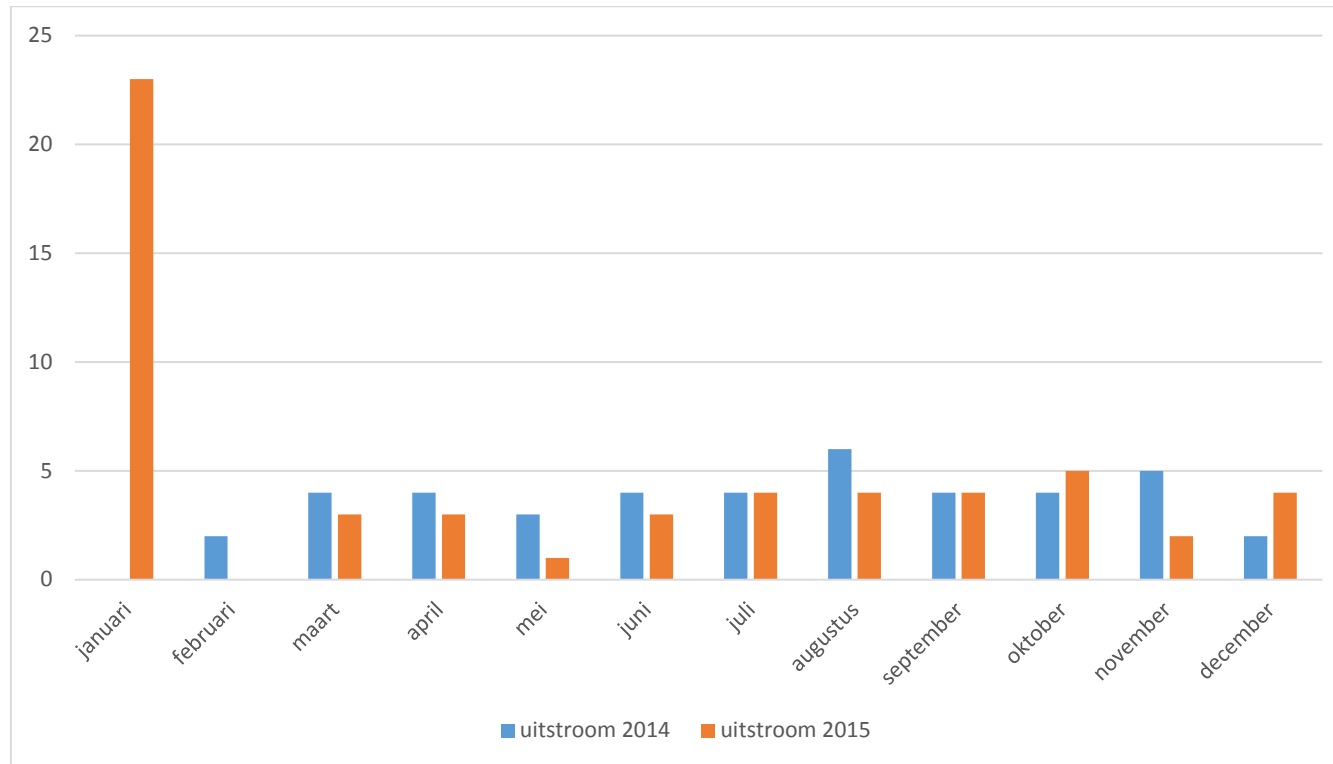
In tabel 13 is de uitstroom per leeftijdscategorie per maand weergegeven. De uitstroom wordt berekend op basis van de datum uitdiensttreding van medewerkers. Uit de tabel blijkt dat werknemers vooral in de maand januari (-23) uitstromen. De laagste uitstroom vindt plaats in de maanden februari (0) en mei (-1). Alle uitstroom van de categorieën 50 t/m 54 en 55 t/m 59 jaar vond plaats in januari. In augustus stroomden vooral werknemers jonger dan 30 jaar uit (75%).

Tabel 13. Uitstroom per leeftijdscategorie per maand

	<i>Decem- ber 2014</i>	januari	februari	maart	april	mei	juni	juli	augus- tus	septem- ber	oktober	november	december	Totaal 2015
t/m 19 jaar	0	0	0	0	0	0	0	0	0	0	1	0	0	1
20 t/m 24 jaar	0	0	0	0	0	0	0	0	1	1	0	0	0	2
25 t/m 29 jaar	0	1	0	1	1	0	0	1	2	0	2	0	0	8
30 t/m 34 jaar	0	4	0	1	0	0	0	1	0	1	0	0	1	8
35 t/m 39 jaar	0	0	0	0	1	0	0	0	0	0	0	0	1	2
40 t/m 44 jaar	0	2	0	0	0	0	0	0	0	0	1	1	0	4
45 t/m 49 jaar	0	2	0	0	0	0	0	0	0	1	0	0	1	4
50 t/m 54 jaar	0	4	0	0	0	0	0	0	0	0	0	0	0	4
55 t/m 59 jaar	2	6	0	0	0	0	0	0	0	0	0	0	0	6
60 t/m 64 jaar	0	4	0	0	1	0	0	1	0	0	1	1	0	8
65 jaar en ouder	0	0	0	1	0	1	3	1	1	1	0	0	1	9
Totaal	2	23	0	3	3	1	3	4	4	4	5	2	4	56
Aandeel	4,80%	41,1%	0,0%	5,4%	5,4%	1,8%	5,4%	7,1%	7,1%	7,1%	8,9%	3,6%	7,1%	100%
Totale uitstroom per maand in 2014	2	onbekend	2	4	4	3	4	4	6	4	4	5	2	42

Onderstaand figuur 7 toont de verschillen in uitstroom tussen de maanden in 2014 en 2015. Hierin is te zien dat de uitstroom in oktober en december is toegenomen en in de overige maanden ongeveer gelijk is gebleven of is gedaald, zoals in mei, augustus en november.

Figuur 7. Uitstroom ultimo maand in 2014 en 2015



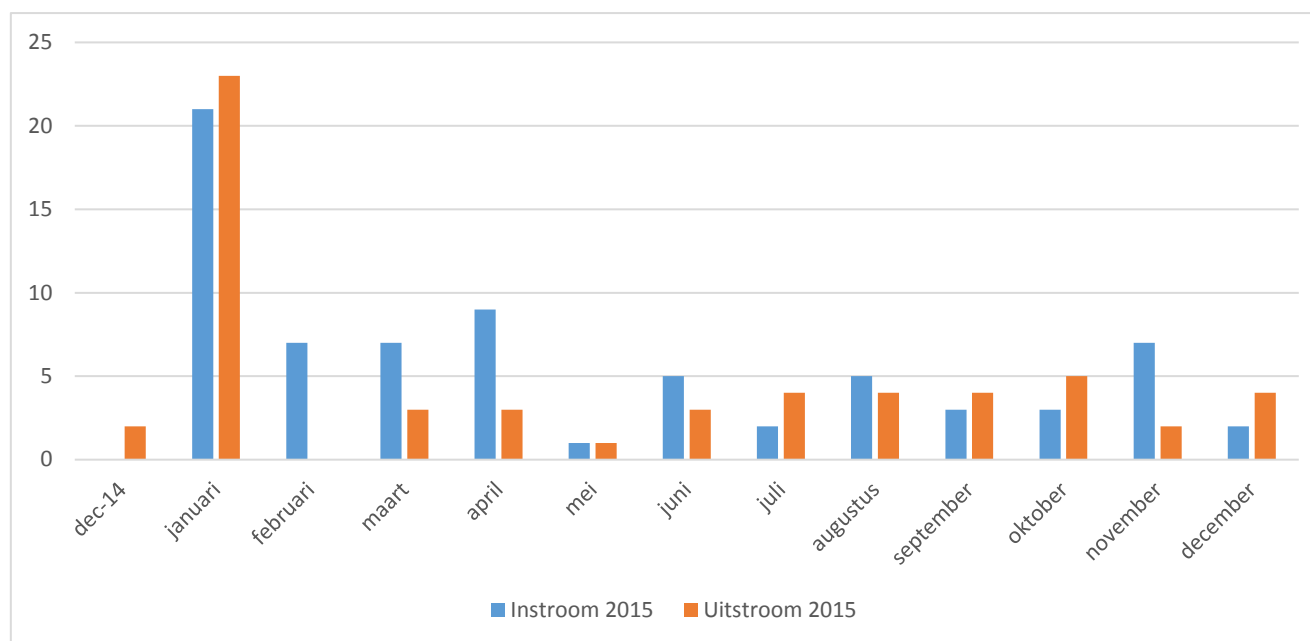
3.3 In- en uitstroom vergeleken en mobiliteit binnen de sector

In tabel 14a en figuur 8 worden de in- en uitstroom gegevens per maand met elkaar vergeleken in absolute aantallen werknemers. Hieruit blijkt dat de grootste toename in aantallen werknemers plaats vindt in januari, oktober en december (+2) en dat er vooral meer uitstroom dan instroom is in de maanden februari (-7) en april (-6). De totale instroom in 2015 is 72 werknemers en de uitstroom is 56 werknemers.

Tabel 14a. In- en uitstroom sector Varkensverbetering per (ultimo) maand in 2015

	dec-14	januari	februari	maart	april	mei	juni	juli	augustus	september	oktober	november	december
Instroom 2015	0	21	7	7	9	1	5	2	5	3	3	7	2
Uitstroom 2015	2	23	0	3	3	1	3	4	4	4	5	2	4

Figuur 8. In- en uitstroom sector Varkensverbetering per (ultimo) maand in 2015



Tabel 14b en figuur 9 geven een overzicht van de ontwikkeling van de in- en uitstroom van 2009 tot en met 2015 (in figuur 9 zijn ook de cijfers van 2006-2008 opgenomen). In tabel 14b en figuur 9 zijn de cijfers van januari, net als in de Factsheet van voorgaande jaren, niet meegerekend in de berekening van de totale in- en uitstroom per jaar. Te zien is dat de instroom met 75,9% steeg t.o.v. een daling van -21,4% van de uitstroom. Tabel 14c start een nieuwe reeks waarbij de gegevens van januari wel zijn meegeteld.

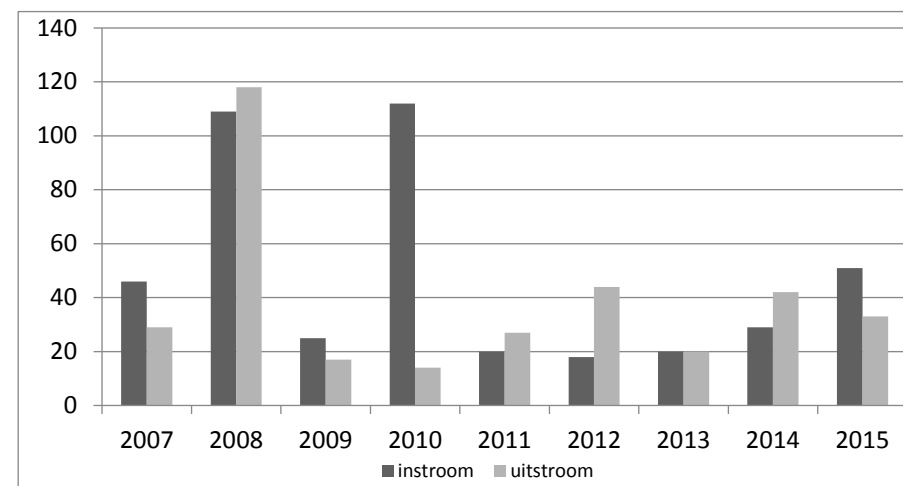
Tabel 14b. In- en uitstroom werknemers sector Varkensverbetering gedurende het jaar afgezet tegen aantal werknemers gedurende het jaar

	2009		2010		2011		2012		2013		2014		2015	
	aantal	aandeel	aantal	aandeel	aantal	aandeel	aantal	aandeel	aantal	aandeel	aantal	aandeel	aantal	aandeel
instroom	25	8,3%	112	28,9%	20	5,0%	18	4,6%	20	16,4%	29	5,0%	51	8,7%
ontwikkeling in procenten		-77,1%		348,0%		-82,1%		-10,0%		3,5%		45,0%		75,9%
uitstroom	17	5,6%	14	3,6%	27	6,8%	44	11,2%	20	15,6%	42	7,3%	33	5,6%
ontwikkeling in procenten		-85,6%		-17,6%		92,9%		63,0%		-2,2%		110,0%		-21,4%
Totaal medewerkers	303		388		397		394		540		578		587	

Tabel 14c. In- en uitstroom werknemers sector Varkensverbetering gedurende het jaar afgezet tegen aantal werknemers gedurende het jaar mét cijfers van januari

	2015	
	aantal	aandeel
instroom	72	12,3%
ontwikkeling in procenten		
uitstroom	56	9,5%
ontwikkeling in procenten		
Totaal medewerkers	587	

Figuur 9. In- en uitstroom per jaar



In bovenstaande tabellen en grafieken worden in- en uitstroom gedefinieerd op basis van respectievelijk het aantal nieuwe en verbroken dienstverbanden. Voor de sector is het van belang om te weten in hoeveel gevallen een beëindigde arbeidsovereenkomst wordt gevolgd door een nieuwe arbeidsovereenkomst in de Varkensverbeteringssector, oftewel wanneer sprake is van mobiliteit binnen de sector. Deze gegevens treft u aan in tabel 14d. In absolute aantallen is de mobiliteit gestegen met 7 dienstverbanden. Procentueel gezien zijn er t.o.v. 2014 in 2015 meer werknemers geweest die gedurende het jaar niet van dienstverband zijn veranderd en minder werknemers die uitstroomden uit de agrarische sector.

Tabel 14d. Mobiliteit binnen de sector

	Varkensverbetering								Benchmark	Agrarisch & Groen
	2012		2013		2014		2015		2015	2015
	absoluut	%	absoluut	%	absoluut	%	absoluut	%	%	%
Mobiliteit binnen de Varkensverbeteringssector	3	0,8%	4	0,7%	1	0,2%	3	0,5%	8,2%	8,2%
Doorstroom van Varkensverbeteringssector naar andere agrarische sector	8	2,1%	4	0,7%	4	0,7%	4	0,7%	2,0%	2,0%
Uitstroom agrarische sector	38	9,8%	19	3,5%	62	10,8%	34	5,8%	28,0%	28,0%
Gedurende het jaar geen verandering	340	87,4%	509	95,0%	508	88,3%	541	93,0%	61,7%	61,8%
Totaal gedurende het jaar	389	100,0%	536	100,0%	575	100,0%	582	100,0%	100,0%	100,0%

Bijlage I

Begripsomschrijvingen

Hieronder wordt een beschrijving gegeven van de in deze notitie gehanteerde begrippen.

Werknemer

Een werknemer is een persoon die een arbeidsovereenkomst is aangegaan met een werkgever die is aangesloten bij Colland Arbeidsmarkt. Het aantal werknemers zegt dus niets over het aantal werkzame fte in loondienst.

Begripsverklaring met betrekking tot de te onderscheiden werknemers

In de administratie staan niet alleen werknemers geregistreerd maar ook een beperkt aantal personen met een ander soort arbeidsverhouding. De in deze notitie gepresenteerde informatie heeft betrekking op werknemers die in dienst zijn bij de bedrijven zélf. Over de andere arbeidsverhoudingen (bijvoorbeeld stagiaires en uitzendkrachten) is geen informatie opgenomen omdat het voor de administratie van Colland geen relevant gegeven is.

De administratie registreert drie soorten contracten:

- “Vast”: dienstverbanden met een vast aantal uren per week (ongeacht of dit contracten van bepaalde of onbepaalde tijd en/of korte of lange contracten zijn);
- “Oproepkracht”: dienstverbanden met een variabel aantal uren (idem).
- “Gelegenheidswerker”: gelegenheidswerkers. Deze zijn niet meegenomen in deze factsheet.

Gemiddelde werkgelegenheid in een jaar

Hierbij gaat het om het gemiddelde van het aantal personen in loondienst per ultimo maand. De gemiddelde werkgelegenheid in het jaar is weer het gemiddelde van alle maanden.

Bedrijven

Het gaat hierbij om bedrijven die werknemers in dienst hebben.

Agrarische en groene sectoren

In deze notitie worden veertien verschillende sectoren onderscheiden, te verstaan:

- Bedrijfsverzorgingsdiensten
- Bos & Natuur
- Dierhouderij
- Glastuinbouw
- Groenvoederdrogerijen
- Groothandel in Bloembollen
- Hoveniers en groenvoorzieners
- Landbouwwerktuigen Exploiterende Ondernemingen (Loonwerk)
- Open teelten Landbouw
- Open teelten Tuinbouw
- Open teelten Bloembollen
- Open teelten Boomkwekerij
- Paddenstoelen
- Varkensverbetering

Benchmark

Qua kenmerken van activiteiten en werknemers is er geen specifieke deelsector binnen de agrarische en groene sector die vergelijkbaar is met de sector Varkensverbetering. Daarom is de sector vergeleken met het totaal van de deelsectoren en met de agrarische en groene sector als geheel.

Bijlage II**Bijlagetabel bij tabel 8c Lengte bij einde dienstverband***Omlaag afgerond naar hele maand*

Aantal maanden dienstverband	Aantal dienstverbanden	% uitstroom dienstverbanden	Cumulatief percentage
0	3	5%	5%
1	1	2%	7%
2	1	2%	9%
3	1	2%	11%
4	2	4%	14%
5	1	2%	16%
6	1	2%	18%
9	1	2%	20%
12	2	4%	23%
13	1	2%	25%
15	2	4%	29%
18	1	2%	30%
19	1	2%	32%
23	1	2%	34%
24	2	4%	38%
26	1	2%	39%
27	1	2%	41%
36	1	2%	43%
42	1	2%	45%
43	1	2%	46%
46	1	2%	48%
49	1	2%	50%
54	2	4%	54%

De lengte van het langst durende dienstverband wat werd beëindigd, bedroeg 305 maanden. Daarmee werd het totaal van 100% cumulatief volgemaakt bij 56 beëindigde dienstverbanden.

Bijlage III

Verdeling arbeidsmarktregio's naar district

District Noord: Friesland, Groningen, Drenthe

District Noord-West: Groot Amsterdam, Noord-Holland Noord, Zaanstreek/Waterland, Zuid-Kennemerland

District Midden-West: Flevoland, Gooi- en Vechtstreek, Haaglanden, Holland Rijnland, Midden-Holland, Midden-Utrecht, Oost-Utrecht, Zuid-Holland Centraal

District Oost: Achterhoek, Food Valley, IJsselvechtstreek, Midden-Gelderland, Rivierenland, Stedendriehoek, Twente, Zuid-Gelderland

District Zuid-West: Drechtsteden, Gorinchem, Rijnmond, West-Brabant, Zeeland

District Zuid-Oost: Helmond-De Peel, Midden-Brabant, Midden-Limburg, Noord-Limburg, Noordoost-Brabant, Zuid-Limburg, Zuidoost-Brabant