

Factsheet Open teelten Tuinbouw 2014

Ontwikkelingen in de sector op basis
van de administratie van Colland Arbeidsmarkt in 2013



Colland Bestuursbureau,
14 oktober 2014

Inhoudsopgave**Toelichting****3****Samenvatting****4**

1.	Werkgevers	5
1.1	Totaal aantal bedrijven per sector	5
1.2	Regionale spreiding van bedrijven	8
1.3	Grootte van bedrijven	10
2.	Werknemers	11
2.1	Gemiddeld aantal werknemers en aantal fte	11
2.2	Werknemers naar leeftijd en geslacht	12
2.3	Werknemers naar regio	13
2.4	Lengte dienstverband	16
2.5	Werknemers naar bedrijfsgrootte	19
3.	In- en uitstroom	20
3.1	Instroom	20
3.2	Uitstroom	22
3.3	In- en uitstroom vergeleken en mobiliteit binnen de sector	22
	Omschrijving van de gehanteerde begrippen bijlage I	27

Toelichting

Het Colland Bestuursbureau voert jaarlijks een onderzoek uit naar arbeidsmarktontwikkelingen in de bij Colland Arbeidsmarkt aangesloten sectoren op grond van de gegevens in de administratie.

Daarmee zijn “factsheets” opgesteld, waarin vergelijkbare kengetallen van de diverse deelsectoren zijn opgenomen. Het doel van de factsheets is sectoren informeren over de arbeidsmarktsituatie in hun sector.

Voor de analyses is gebruik gemaakt van gegevens uit de bestanden van Colland Arbeidsmarkt van 2013. Om zicht te geven op trends in sectoren zijn in een aantal tabellen gegevens vanaf 2006 tot en met 2013 meegenomen.

Ten opzichte van voorgaande jaren zijn twee nieuwe tabellen opgenomen. Allereerst een tabel van het aantal mannen en vrouwen in de sector. Tevens is een tabel toegevoegd met een berekening van het aantal fte in de sector.

Heeft u op- of aanmerkingen? Neem dan contact op met Colland Bestuursbureau via actor@actor.nl

Samenvatting

Uit de bewerkte gegevens blijkt dat het aantal bedrijven in 2013 licht is toegenomen ten opzichte van een jaar eerder. Dit is een trendbreuk sinds 2008. Ook het aantal werknemers is na 2008 is toegenomen. De totale loonsom is in 2013 afgenomen ten opzichte van 2012. Net als in voorgaande jaren het geval is, is in 2013 de instroom van het aantal werknemers opnieuw groter dan de uitstroom

Het aandeel dat de agrarische sector als werkgever in de sector Open teelten Tuinbouw verlaat is met 41,3 procent veel hoger in vergelijking met de totale agrarische en groene sector en de benchmarksectoren Glastuinbouw, Paddenstoelen en Open Teelten (Landbouw, Boomkwekerij, en Bloembollen) waar de uitstroom respectievelijk 24,2 en 27,4 procent bedraagt.

OT tuinbouw ultimo jaar	2006	2007	2008	2009	2010	2011	2012	2013
Aantal bedrijven	2.318	2.332	2.255	2.129	1.964	1.929	1.721	1.762
ontwikkeling in procenten		0,6%	-3,3%	-5,6%	-7,8%	-1,8%	-10,8%	2,4%
Aantal werknemers	8.973	9.873	9.593	9.124	8.744	8.485	7.992	8.396
ontwikkeling in procenten		10,0%	-2,8%	-4,9%	-4,2%	-3,0%	-5,8%	5,1%

In 2013 zijn er in de sector 1.762 bedrijven actief met werknemers die zijn aangesloten bij Colland Arbeidsmarkt. Daarvan telt 57,1 procent 1 tot en met 5 werknemers.

De gemiddelde leeftijd van alle werknemers die in 2013 in dienst zijn in de sector (gemeten gedurende 2013) is 32,3 jaar. In 2012 was dit 29,2 jaar. In de benchmarksectoren is de gemiddelde leeftijd in 2013 30,8 jaar.

In Zuid-Holland zijn al sinds jaren de meeste bedrijven gevestigd (38,3 procent in 2013). Ook werken in die provincie in vergelijking tot andere provincies de meeste werknemers in de sector Open teelten Tuinbouw. Op het niveau van arbeidsmarktregio's, is te zien dat op basis van de bekende cijfers ten opzichte van 2009 het aantal werknemers vooral in de arbeidsmarktregio's Midden Gelderland (+105,), Gorinchem (97,1) en Food Valley (+78,6,) is toegenomen. In de arbeidsmarktregio's, Midden-Holland (-80,8), Zuid-Holland Centraal (-63,4) en Oost-Utrecht (-50,0%) is het aantal werknemers het meest gedaald in vergelijking tot 2009.

In 2013 heeft 35,9 procent van de werknemers een dienstverband dat korter is dan één jaar. In 2012 was dit met 33,4 procent iets lager. In de benchmarksectoren geldt een kortdurend tijdelijk dienstverband voor 26,7% van de werknemers (in 2013).

Ten opzichte van 2012 is het aantal werknemers dat niet van baan is veranderd gedaald van 44,4 naar 42,8 procent. Van het aantal werknemers dat van baan veranderd is het aandeel dat is veranderd binnen de sector gestegen van 10,1% naar 13,7% tussen 2012 en 2013.

1. Werkgevers

Met betrekking tot de werkgevers worden de volgende gegevens gepresenteerd:

- 1.1 Totaal aantal bedrijven
- 1.2 Regionale spreiding van bedrijven
- 1.3 Grootte van bedrijven (in aantallen werknemers)

1.1 Totaal aantal bedrijven

Het aantal bedrijven in de sector Open teelten Tuinbouw laat vanaf 2007 jaarlijks een afname zien. Tussen 2012 en 2013 groeit het aantal bedrijven weer enigszins. Het aantal werknemers is weliswaar sinds 2007 gedaald maar is tussen 2012 en 2013 weer toegenomen.

Tabel 1 geeft een overzicht van het aantal bedrijven en het aantal werknemers in de sector.

Tabel 1. Totaal aantal bedrijven en aantal werknemers ultimo jaar sector OT Tuinbouw

	2006	2007	2008	2009	2010	2011	2012	2013
Aantal bedrijven	2.318	2.332	2.255	2.129	1.964	1.929	1.721	1.762
ontwikkeling in procenten		0,6%	-3,3%	-5,6%	-7,8%	-1,8%	-10,8%	2,4%
Aantal werknemers	8.973	9.873	9.593	9.124	8.744	8.485	7.992	8.396
ontwikkeling in procenten		10,0%	-2,8%	-4,9%	-4,2%	-3,0%	-5,8%	5,1%

De agrarische en groene sector kent ultimo 2013 15.361 bedrijven. De sector Glastuinbouw is de grootste werkgever in aantallen werknemers, deze heeft 31,2 procent van het totaal aantal werknemers in dienst. Tabel 2 is een totaaloverzicht van bedrijven en werknemers in de agrarische en groene sector.

Tabel 2. Totaal aantal bedrijven en aantal werknemers ultimo jaar

	2011				2012				2013				2012/2013	
	Bedrijven		Werknemers		Bedrijven		Werknemers		Bedrijven		Werknemers		ontwikkeling in procenten	
	aantal	aandeel	aantal	aandeel	aantal	aandeel	aantal	aandeel	aantal	aandeel	aantal	aandeel	Bedrijven	Werkn.
Loonwerk	2.251	14,2%	21.979	19,1%	2.213	14,5%	21.626	19,1%	2.208	14,4%	21.572	19,0%	-0,2%	-0,2%
Bos & Natuur	201	1,3%	2.776	2,4%	187	1,2%	2.536	2,2%	188	1,2%	2.564	2,3%	0,5%	1,1%
Bedrijfsverzorging	34	0,2%	2.533	2,2%	35	0,2%	2.157	1,9%	36	0,2%	2.060	1,8%	2,9%	-4,5%
Groenvoederdrogerijen	7	0,0%	86	0,1%	8	0,1%	88	0,1%	8	0,1%	86	0,1%	0,0%	-2,3%
Hoveniers	2.702	17,1%	15.955	13,9%	2.683	17,6%	15.073	13,3%	2.700	17,6%	14.999	13,2%	0,6%	-0,5%
Varkensverbetering	9	0,1%	370	0,3%	11	0,1%	349	0,3%	12	0,1%	523	0,5%	9,1%	49,9%
Paddenstoelen	169	1,1%	1.873	1,6%	156	1,0%	2.587	2,3%	159	1,0%	2.643	2,3%	1,9%	2,2%
Dierhouderij	2.541	16,1%	8.210	7,1%	2.502	16,4%	8.206	7,3%	2.598	16,9%	9.036	7,9%	3,8%	10,1%
Glastuinbouw	2.970	18,8%	35.562	30,9%	2.850	18,7%	35.995	31,9%	2.811	18,3%	35.448	31,2%	-1,4%	-1,5%
Open teelten landbouw	1.102	7,0%	3.705	3,2%	1.058	6,9%	3.141	2,8%	1.093	7,1%	3.330	2,9%	3,3%	6,0%
Open teelten tuinbouw	1.929	12,2%	8.485	7,4%	1.721	11,3%	7.992	7,1%	1.762	11,5%	8.396	7,4%	2,4%	5,1%
Open teelten bloembollen	612	3,9%	3.733	3,2%	577	3,8%	3.423	3,0%	562	3,7%	3.281	2,9%	-2,6%	-4,1%
Open teelten boomkwekerij	1.175	7,4%	8.162	7,1%	1.150	7,5%	8.303	7,3%	1.127	7,3%	8.249	7,3%	-2,0%	-0,7%
Bloembollengroothandel	105	0,7%	1.609	1,4%	102	0,7%	1.525	1,3%	97	0,6%	1.477	1,3%	-4,9%	-3,1%
Totaal	15.807	100,0%	115.038	100,0%	15.253	100,0%	113.001	100,0%	15.361	100,0%	113.664	100,0%	0,7%	0,6%

Tabel 2a. geeft een weergave van de loonsommen van 2009 tot en met 2013 van de verschillende sectoren genoemd (op hele miljoenen afgerond). Hierin is te zien dat de loonsom voor de sector Open teelten Tuinbouw in 2013 gedaald is ten opzichte van 2012.

Tabel 2a. Loonsommen per sector¹

Sector	Loonsom 2009	Loonsom 2010	Loonsom 2011	Loonsom 2012	Loonsom 2013
Bedrijfsverzorging	83.000.000	79.000.000	78.000.000	78.000.000	65.000.000
Bloembollengroothandel	43.000.000	43.000.000	43.000.000	44.000.000	43.000.000
Bos en Natuur	76.000.000	79.000.000	81.000.000	83.000.000	87.000.000
Dierhouderij	147.000.000	150.000.000	154.000.000	159.000.000	159.000.000
Glastuinbouw	544.000.000	530.000.000	530.000.000	555.000.000	554.000.000
Groenvoederdrogerijen	4.400.000	4.000.000	4.000.000	4.000.000	4.000.000
Hoveniers	386.000.000	389.000.000	397.000.000	395.000.000	483.000.000
Loonwerk	617.000.000	620.000.000	625.000.000	629.000.000	639.000.000
OT bloembollen	52.000.000	51.000.000	52.000.000	58.000.000	54.000.000
OT boomkwekerij	116.000.000	118.000.000	122.000.000	126.000.000	129.000.000
OT landbouw	57.000.000	66.000.000	68.000.000	71.000.000	58.000.000
OT tuinbouw	127.000.000	119.000.000	120.000.000	130.000.000	118.000.000
Paddenstoelen	26.000.000	24.000.000	25.000.000	28.000.000	34.000.000
Varkensverbetering	10.000.000	12.000.000	14.000.000	15.000.000	14.000.000
Totaal sector Agrarisch & Groen	2.290.000.000	2.280.000.000	2.300.000.000	2.380.000.000	2.441.000.000

¹ De gegevens over de loonsommen werden tot 2011 door Syntrus Achmea verzameld. Vanaf 2012 gebeurt dit door TKP. Deze overstap naar uitvoerder beïnvloedt mogelijk de hoogte van de loonsommen, hier dient rekening mee gehouden te worden bij een vergelijking met eerdere jaren.

1.2 Regionale spreiding van bedrijven

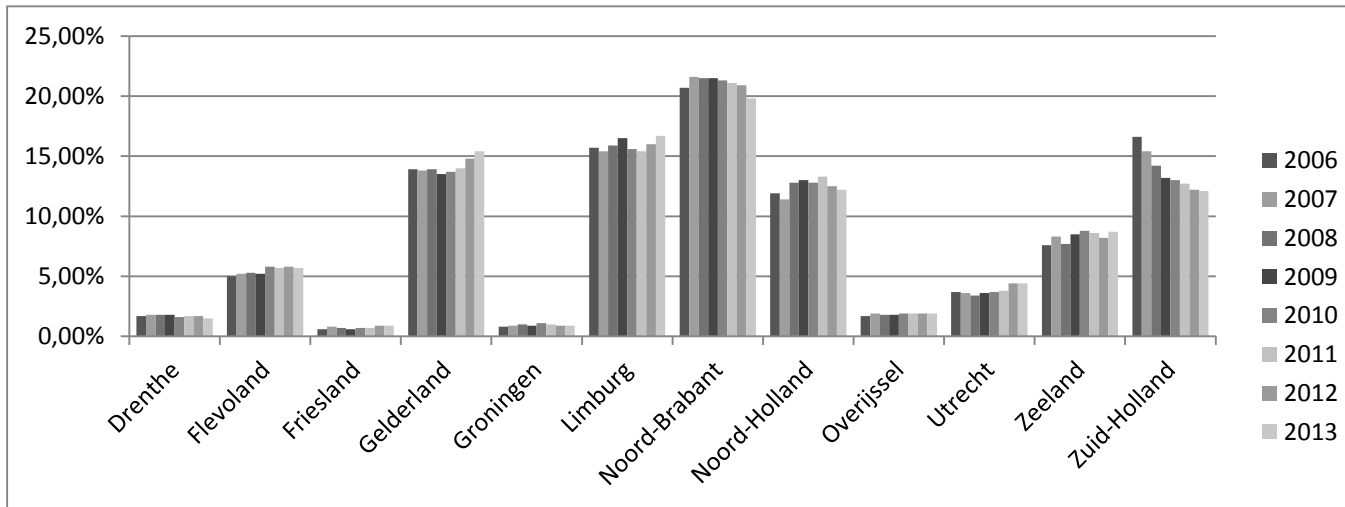
Tabel 3 geeft een overzicht van de ontwikkeling in regionale spreiding van de bedrijven in de sector Open teelten Tuinbouw van 2007 tot en met 2013. In Noord-Brabant is al sinds jaren het grootste aantal (eenvijfde deel) van aantal bedrijven gevestigd.

Tabel 3. Regionale spreiding van bedrijven per provincie, per jaar

	Open teelten Tuinbouw														Benchmark	
	2007		2008		2009		2010		2011		2012		2013		2013	
	aantal	aandeel	aantal	aandeel	aantal	aandeel	aantal	aandeel	aantal	aandeel	aantal	aandeel	aantal	aandeel	aantal	aandeel
Onbekend	0	0,00%	0	0,00%	0	0,00%	0	0,00%	0	0,00%	0	0,00%	0	0,00%	0	0,00%
Drenthe	42	1,80%	40	1,80%	38	1,80%	32	1,60%	33	1,70%	29	1,70%	26	1,50%	138	2,40%
Flevoland	121	5,20%	120	5,30%	111	5,20%	113	5,80%	110	5,70%	100	5,80%	100	5,70%	254	4,40%
Friesland	18	0,80%	16	0,70%	13	0,60%	14	0,70%	13	0,70%	15	0,90%	15	0,90%	138	2,40%
Gelderland	322	13,80%	314	13,90%	288	13,50%	270	13,70%	270	14,00%	254	14,80%	271	15,40%	556	9,70%
Groningen	20	0,90%	22	1,00%	20	0,90%	21	1,10%	20	1,00%	15	0,90%	16	0,90%	143	2,50%
Limburg	359	15,40%	359	15,90%	351	16,50%	306	15,60%	298	15,40%	276	16,00%	294	16,70%	455	7,90%
Noord-Brabant	503	21,60%	484	21,50%	457	21,50%	418	21,30%	407	21,10%	359	20,90%	348	19,80%	862	15,00%
Noord-Holland	266	11,40%	288	12,80%	276	13,00%	252	12,80%	257	13,30%	215	12,50%	215	12,20%	857	14,90%
Overijssel	45	1,90%	41	1,80%	38	1,80%	37	1,90%	36	1,90%	32	1,90%	33	1,90%	147	2,60%
Utrecht	83	3,60%	77	3,40%	76	3,60%	73	3,70%	74	3,80%	75	4,40%	77	4,40%	69	1,20%
Zeeland	193	8,30%	174	7,70%	180	8,50%	173	8,80%	166	8,60%	141	8,20%	153	8,70%	174	3,00%
Zuid-Holland	360	15,40%	320	14,20%	281	13,20%	255	13,00%	245	12,70%	210	12,20%	214	12,10%	1.959	34,10%
Totaal	2.332	100,00%	2.255	100,00%	2.129	100,00%	1.964	100,00%	1.929	100,00%	1.721	100,00%	1.762	100,00%	5.752	100,00%

De regionale spreiding van bedrijven wordt grafisch in beeld gebracht door figuur 1.

Figuur 1. Regionale spreiding van bedrijven in de sector Open teelten Tuinbouw 2006 – 2013



1.3 Bedrijven naar bedrijfsgrootte

In 2013 zijn er 1.762 bedrijven actief waarvan 57,1 procent met 1 tot en met 5 werknemers. Dit aandeel is ten opzichte van 2012 licht gedaald. Het aandeel van bedrijven met een grotere personeelsomvang (vooral de groep bedrijven met 6 t/m10 werknemers) laat een stijging zien. In tabel 4 zijn alleen de bedrijven met werknemers opgenomen.

Tabel 4. Aantal bedrijven naar bedrijfsgrootte, ultimo jaar

	2006		2007		2008		2009		2010		2011		2012		2013	
	aantal	aandeel	aantal	aandeel	aantal	aandeel	aantal	aandeel	aantal	aandeel	aantal	aandeel	aantal	aandeel	aantal	aandeel
1 t/m 5 werknemers	1.404	60,6%	1.324	56,8%	1.293	57,3%	1.230	57,8%	1.121	57,1%	1.088	56,4%	1.011	58,7%	1.006	57,1%
6 t/m 10 werknemers	410	17,7%	427	18,3%	435	19,3%	413	19,4%	369	18,8%	396	20,5%	300	17,4%	327	18,6%
11 t/m 25 werknemers	361	15,6%	408	17,5%	367	16,3%	332	15,6%	335	17,1%	306	15,9%	295	17,1%	308	17,5%
26 t/m 50 werknemers	111	4,8%	126	5,4%	113	5,0%	115	5,4%	96	4,9%	90	4,7%	74	4,3%	83	4,7%
51 t/m 100 werknemers	29	1,3%	44	1,9%	34	1,5%	27	1,3%	33	1,7%	37	1,9%	29	1,7%	27	1,5%
Meer dan 100 werknemers	3	0,1%	3	0,1%	13	0,6%	12	0,6%	10	0,5%	12	0,6%	12	0,7%	11	0,6%
Totaal	2.318	100,0%	2.332	100,0%	2.255	100,0%	2.129	100,0%	1.964	100,0%	1.929	100,0%	1.721	100,0%	1.762	100,0%

2. Werknemers

Met betrekking tot werknemers worden de volgende gegevens gepresenteerd:

- 2.1 Gemiddeld aantal werknemers en aantal fte
- 2.2 Werknemers naar leeftijd en geslacht
- 2.3 Werknemers naar regio
- 2.4 Lengte dienstverband
- 2.5 Werknemers naar bedrijfsgrootte

2.1 Gemiddeld aantal werknemers en aantal fte

Het gemiddeld aantal werknemers is vastgesteld door het gemiddelde te berekenen over de standen aan het eind van iedere maand van het betreffende jaar. Onderstaande tabel 5a en figuur 2 geven een overzicht van de ontwikkeling van het gemiddeld aantal werknemers van 2006 tot en met 2013.. Ook hier wordt sinds 2008 de jaarlijkse daling van het aantal werknemers in de sector Open teelten Tuinbouw duidelijk. Tussen 2012 en 2013 is het aantal werknemers echter weer toegenomen. Tabel 5b geeft informatie over het aantal gewerkte uren en fte in 2013.

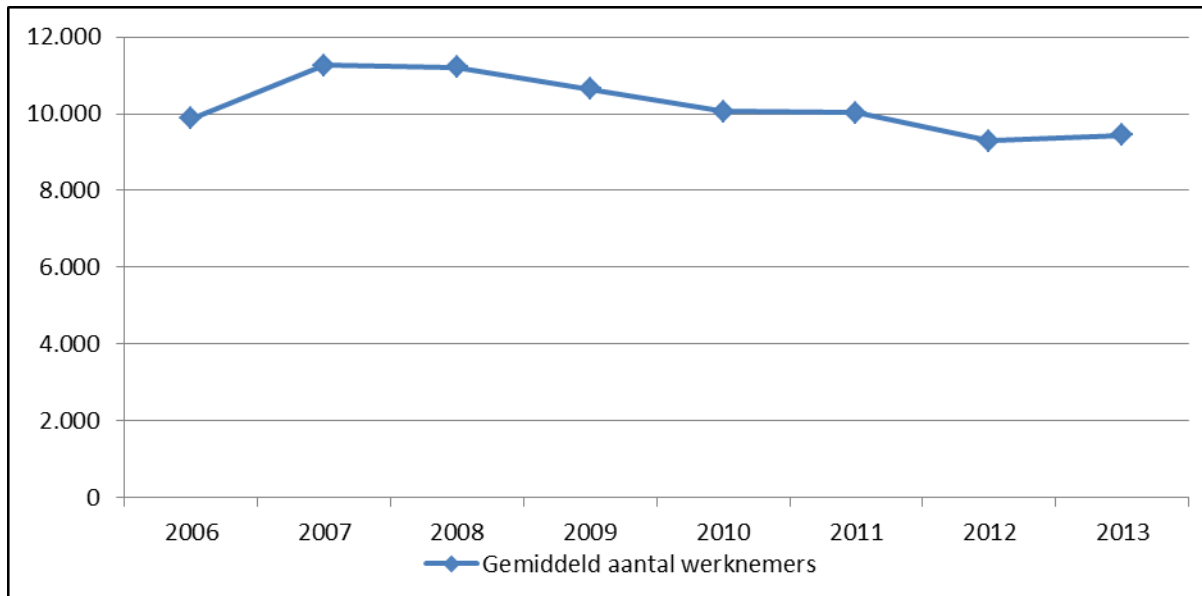
Tabel 5a. Gemiddeld aantal werknemers per jaar

	2006	2007	2008	2009	2010	2011	2012	2013
Gemiddeld aantal werknemers	9.870	11.270	11.210	10.652	10.064	10.025	9.294	9.441
Ontwikkeling in procenten		14,2%	-0,5%	-5,0%	-5,5%	-0,4%	-7,3%	1,6%

Tabel 5b. Aantal gewerkte uren en fte, 2013

	uren	fte
Aantal ultimo jaar	6.478.397	3.266
Aantal gedurende het jaar	9.633.854	4.857

Berekening aantal fte: Aantal uren volgens registratie van Colland Arbeidsmarkt gedeeld door 1.983,6 (38 uur x 52,2 weken)

Figuur 2. Gemiddeld aantal werknemers per jaar

2.2 Werknemers naar leeftijd en geslacht

Tabel 6 geeft een overzicht van de leeftijd van de werknemers in de sector Open teelten Tuinbouw. Ruim de helft van de werknemers (55,1 procent) is jonger dan 30 jaar. De gemiddelde leeftijd van alle werknemers die in 2013 in dienst waren in de sector (gemeten gedurende 2013) is 32,3 jaar. In 2012 was dit 31,0 jaar. In de benchmarksectoren is de gemiddelde leeftijd in 2013 30,8 jaar.

Tabel 6a. Leeftijd van werknemers in de sector Open teelten Tuinbouw, ultimo jaar

	Open teelten Tuinbouw														Benchmark	
	2007		2008		2009		2010		2011		2012		2013		2013	
	aantal	aandeel	aantal	aandeel	aantal	aandeel	aantal	aandeel	aantal	aandeel	aantal	aandeel	aantal	aandeel	aantal	aandeel
t/m 19 jaar	3.472	35,2%	3.084	32,1%	2.788	30,6%	2.833	32,4%	2.788	32,9%	2.510	31,4%	2.544	30,3%	17.529	33,1%
20 t/m 24 jaar	1.353	13,7%	1.378	14,4%	1.360	14,9%	1.224	14,0%	1.240	14,6%	1.193	14,9%	1.292	15,4%	7.345	13,9%
25 t/m 29 jaar	830	8,4%	844	8,8%	838	9,2%	818	9,4%	803	9,5%	779	9,7%	793	9,4%	3.965	7,5%
30 t/m 34 jaar	688	7,0%	658	6,9%	653	7,2%	563	6,4%	583	6,9%	561	7,0%	612	7,3%	3.322	6,3%
35 t/m 39 jaar	749	7,6%	718	7,5%	672	7,4%	619	7,1%	556	6,6%	495	6,2%	477	5,7%	3.381	6,4%
40 t/m 44 jaar	788	8,0%	727	7,6%	721	7,9%	657	7,5%	606	7,1%	558	7,0%	589	7,0%	4.057	7,7%
45 t/m 49 jaar	692	7,0%	751	7,8%	729	8,0%	691	7,9%	646	7,6%	584	7,3%	585	7,0%	4.457	8,4%
50 t/m 54 jaar	528	5,3%	582	6,1%	564	6,2%	558	6,4%	534	6,3%	505	6,3%	524	6,2%	3.811	7,2%
55 t/m 59 jaar	480	4,9%	450	4,7%	406	4,4%	397	4,5%	389	4,6%	386	4,8%	384	4,6%	2.687	5,1%
60 t/m 64 jaar	292	3,0%	401	4,2%	393	4,3%	384	4,4%	339	4,0%	319	4,0%	274	3,3%	1.833	3,5%
65 jaar en ouder	1	0,0%	0	0,0%	0	0,0%	0	0,0%	1	0,0%	102	1,3%	322	3,8%	564	1,1%
Totaal	9.873	100,0%	9.593	100,0%	9.124	100,0%	8.744	100,0%	8.485	100,0%	7.992	100,0%	8.396	100,0%	52.951	100,0%

Tabel 6b. Werknemers naar geslacht en fte in de sector Open teelten Tuinbouw, ultimo jaar

	2013	
	M	V
Aantal ultimo jaar	5.651	2.745
fte ultimo jaar	2.419	847

2.3 Werknemers naar regio

De werknemers binnen de sector Open teelten Tuinbouw zijn grotendeels werkzaam in Noord-Brabant (zie tabel 7a). Tussen 2012 en 2013 is het aantal werknemers in Noord-Brabant afgenomen met 54 personen terwijl de provincies Gelderland en Limburg met respectievelijk +224 en +157 werknemers een flinke toename laten zien.

Tabel 7a. Werknemers per provincie in de sector Open teelten Tuinbouw ultimo jaar

	Open teelten Tuinbouw								Benchmark	
	2007 aantal	2008 aantal	2009 aantal	2010 aantal	2011 aantal	2012 aantal	2013 aantal aandeel		2013 aantal	2013 aandeel
Onbekend	72	31	36	12	10	4	3	0,0%	0	0,0%
Groningen	123	114	126	160	131	86	115	1,4%	656	1,2%
Friesland	48	37	43	56	57	58	67	0,8%	859	1,6%
Drenthe	290	261	234	220	224	142	131	1,6%	930	1,8%
Overijssel	256	221	193	200	205	201	187	2,2%	1.704	3,2%
Flevoland	407	438	431	413	480	427	406	4,8%	1.318	2,5%
Gelderland	1.249	1.240	1.161	1.197	1.047	1.170	1.394	16,6%	4.465	8,4%
Utrecht	409	422	389	390	433	439	450	5,4%	474	0,9%
Noord-Holland	1.275	1.212	1.218	1.149	1.142	1.157	1.147	13,7%	7.656	14,5%
Zuid-Holland	1.692	1.393	1.239	1.146	1.019	906	958	11,4%	20.438	38,6%
Zeeland	513	664	588	573	493	516	549	6,5%	907	1,7%
Noord-Brabant	2.229	2.209	2.091	1.932	1.968	1.738	1.684	20,1%	7.707	14,6%
Limburg	1.310	1.351	1.375	1.296	1.276	1.148	1.305	15,5%	5.837	11,0%
totaal	9.873	9.593	9.124	8.744	8.485	7.992	8.396	100,0%	52.951	100,0%

Op het niveau van arbeidsmarktregio's, is te zien dat op basis van de bekende cijfers ten opzichte van 2009 het aantal werknemers vooral in de arbeidsmarktregio's Midden Gelderland (+105,), Gorinchem (+97,1) en Food Valley (+78,6,) is toegenomen. In de arbeidsmarktregio's Midden-Holland (-80,8), Zuid-Holland Centraal (-63,4) en Oost-Utrecht (-50,0%) is het aantal werknemers het meest gedaald in vergelijking tot 2009.

Tabel 7.b Regionale spreiding van werknemers per arbeidsmarktregio

daling > 10%	daling < 10%	stijging
--------------	--------------	----------

	Open teelten Tuinbouw									Index 2013 t.o.v. 2009
	2006	2007	2008	2009	2010	2011	2012	2013		
								Aantal	Aandeel	
Groningen	120	148	143	150	175	143	98	125	1%	83,3
Friesland	35	48	37	43	56	57	58	67	1%	155,8
Drenthe	170	247	222	199	198	201	122	116	1%	58,3
Twente	83	90	50	48	48	40	56	55	1%	114,6
Flevoland	329	385	405	391	372	432	386	362	4%	92,6
Achterhoek	44	53	72	53	66	49	82	79	1%	149,1
Food Valley	16	18	13	14	14	15	16	25	0%	178,6
IJsselvechtstreek	188	185	186	166	186	189	168	154	2%	92,8
Midden-Gelderland	186	197	171	171	177	179	214	352	4%	205,8
Rivierenland	582	686	725	686	673	583	664	772	9%	112,5
Stedendriehoek	97	103	115	125	115	125	118	119	1%	95,2
Zuid-Gelderland	179	212	171	142	166	130	99	76	1%	53,5
Midden-Utrecht	357	385	410	376	383	425	432	437	5%	116,2
Oost-Utrecht	9	9	10	10	6	6	4	5	0%	50,0
Gooi- en Vechtstreek	0	0	0	0	0	0	0	0	0%	nb
Groot Amsterdam	288	293	248	321	306	297	318	278	3%	86,6
Noord-Holland Noord	857	968	923	871	815	811	807	837	10%	96,1
Zaanstreek/Waterland	72	9	15	10	8	13	13	15	0%	150,0
Zuid-Kennemerland	27	20	28	18	20	22	21	20	0%	111,1

	Open teelten Tuinbouw									Index 2013 t.o.v. 2009
	2006	2007	2008	2009	2010	2011	2012	2013		
								Aantal	Aandeel	
Drechtsteden	14	13	13	15	14	14	14	20	0%	133,3
Gorinchem	34	36	34	35	36	44	72	69	1%	197,1
Haaglanden	340	351	291	220	219	210	184	200	2%	90,9
Holland Rijnland	630	633	556	530	484	454	423	449	5%	84,7
Midden-Holland	189	236	102	73	71	56	14	14	0%	19,2
Rijnmond	274	264	218	233	200	169	162	160	2%	68,7
Zuid-Holland Centraal	143	160	180	134	123	74	41	49	1%	36,6
Zeeland	472	513	664	588	573	493	516	549	7%	93,4
Helmond-De Peel	265	311	340	337	309	321	317	227	3%	67,4
Midden-Brabant	315	266	276	250	249	397	199	224	3%	89,6
Noordoost-Brabant	606	628	556	523	410	406	355	316	4%	60,4
West-Brabant	704	893	884	827	826	748	759	821	10%	99,3
Zuidoost-Brabant	175	131	153	154	138	96	108	96	1%	62,3
Midden-Limburg	345	397	412	396	359	338	338	349	4%	88,1
Noord-Limburg	637	795	814	858	823	823	716	840	10%	97,9
Zuid-Limburg	105	118	125	121	114	115	94	116	1%	95,9
Arbeidsmarktregio onbekend	86	72	31	36	12	10	4	3	0%	8,3
Totaal	8.973	9.873	9.593	9.124	8.744	8.485	7.992	8.396	100%	92,0

2.4 Werknemers naar lengte van het dienstverband

In tabel 8a wordt een overzicht gegeven van het aantal werknemers naar lengte van het dienstverband. In de sector Open teelten Tuinbouw waren 8.487 werknemers die op enig moment in 2013 in dienst waren op 31 december 2013 niet meer in dienst. Deze zijn niet in tabel 8a opgenomen (zie daarvoor paragraaf 3.2 Uitstroom). In 2013 heeft 35,9 procent van de werknemers een dienstverband dat korter is dan één jaar. In 2012 lag dit met 33,4% een fractie lager. In de benchmarksectoren geldt een kortdurend tijdelijk dienstverband voor 26,7% van de werknemers (in 2013).

Tabel 8a. Aantal werknemers in de sector Open teelten Tuinbouw naar lengte van het dienstverband, ultimo 2013

	Open teelten Tuinbouw												Benchmark	
	2008		2009		2010		2011		2012		2013		2013	
	aandeel	aantal	aandeel	aantal	Aantal	Aandeel	Aantal	Aandeel	Aantal	Aandeel	Aantal	Aandeel	Aantal	Aandeel
tot 1 maand	223	2,3%	188	2,1%	171	2,0%	174	2,1%	146	1,8%	198	2,4%	1.280	2,4%
1 tot 2 maanden	339	3,5%	313	3,4%	376	4,3%	399	4,7%	330	4,1%	327	3,9%	1.237	2,3%
2 maanden tot een half jaar	1.329	13,9%	1.005	11,0%	977	11,2%	917	10,8%	880	11,0%	1.023	12,2%	4.066	7,7%
half jaar tot een jaar	1.657	17,3%	1.434	15,7%	1.353	15,5%	1.482	17,5%	1.315	16,5%	1.460	17,4%	7.554	14,3%
1 jaar tot 2 jaar	1.876	19,6%	1.759	19,3%	1.485	17,0%	1.295	15,3%	1.463	18,3%	1.536	18,3%	8.935	16,9%
2 jaar tot 5 jaar	2.078	21,7%	2.326	25,5%	2.450	28,0%	2.209	26,0%	1.930	24,1%	1.927	23,0%	13.318	25,2%
5 jaar tot 10 jaar	1.276	13,3%	1.244	13,6%	1.069	12,2%	1.120	13,2%	1.130	14,1%	1.136	13,5%	8.749	16,5%
10 jaar en meer	815	8,5%	855	9,4%	863	9,9%	889	10,5%	798	10,0%	789	9,4%	7.812	14,8%
Totaal wn in dienst ult jaar	9.593	100,0%	9.124	100,0%	8.744	100,0%	8.485	100,0%	7.992	100,0%	8.396	100,0%	52.951	100,0%
Aandeel werknemers met dienstverband 1 jaar of meer		63,0%		67,8%		67,1%		65,0%		66,6%		64,2%		73,3%

Tabel 8b. Aantal werknemers in de sector Open teelten Tuinbouw naar fte, ultimo en gedurende 2013

	2013	
	Uren	Fte
geen dienstverband meer	3.155.457	1.591
tot 1 maand	50.067	25
1 tot 2 maanden	155.808	79
2 maanden tot een half jaar	421.950	213
half jaar tot een jaar	819.274	413
1 jaar tot 2 jaar	1.100.576	555
2 jaar tot 5 jaar	1.617.027	815
5 jaar tot 10 jaar	1.206.396	608
10 jaar en meer	1.107.300	558
Totaal ultimo jaar	6.478.397	3.266
Totaal gedurende het jaar	9.633.854	4.857

2.5 Werknemers naar bedrijfsgrootte

In tabel 9 wordt een overzicht gegeven van het aantal werknemers naar bedrijfsgrootte. In de sector Open teelten Tuinbouw is meer dan de helft (59,5 procent) van het aantal werknemers in 2013 werkzaam bij een bedrijf met 1 tot en met 25 werknemers.

Tabel 9. Totaal aantal werknemers (gedurende jaar) naar bedrijfsgrootte

	2007		2008		2009		2010		2011		2012		2013	
	aantal	aandeel	aantal	aandeel	aantal	aandeel	aantal	aandeel	aantal	aandeel	aantal	aandeel	aantal	aandeel
1 t/m 5 werknemers	3.128	15,1%	3.169	15,6%	3.023	16,1%	2.721	15,6%	2.582	14,5%	2.454	15,7%	2.471	15,5%
6 t/m 10 werknemers	3.232	15,6%	3.322	16,3%	3.131	16,6%	2.766	15,9%	3.024	17,0%	2.346	15,0%	2.537	15,9%
11 t/m 25 werknemers	6.574	31,7%	6.110	30,1%	5.363	28,5%	5.221	30,0%	4.937	27,7%	4.700	30,0%	4.899	30,7%
26 t/m 50 werknemers	4.271	20,6%	3.833	18,9%	3.930	20,9%	3.329	19,1%	3.115	17,5%	2.604	16,6%	2.835	17,8%
51 t/m 100 werknemers	3.094	14,9%	2.180	10,7%	1.711	9,1%	2.113	12,1%	2.466	13,9%	1.906	12,2%	1.776	11,1%
Meer dan 100 werknemers	454	2,2%	1.718	8,4%	1.653	8,8%	1.253	7,2%	1.669	9,4%	1.662	10,6%	1.451	9,1%
Totaal	20.753	100,0%	20.332	100,0%	18.811	100,0%	17.403	100,0%	17.793	100,0%	15.672	100,0%	15.969	100,0%

3. In- en uitstroom

Met betrekking tot in- en uitstroom worden de volgende gegevens gepresenteerd:

- 3.1 Instroom
- 3.2 Uitstroom
- 3.3 In- en Uitstroom vergeleken en mobiliteit binnen de sector

3.1 Instroom

In tabel 10 wordt weergegeven wat de instroom per leeftijdscategorie is geweest over 2013. Van de instroom in de sector open teelten Tuinbouw is 53,3 procent jonger dan 30 jaar. Van de instroom is 14,4 procent 50 jaar of ouder. Dit aandeel ligt hoger dan bij de benchmarksectoren en de agrarische en groene sector waar het instroompercentage werknemers 50 jaar of ouder respectievelijk 9,5 procent en 11,4 procent is.

Tabel 10. Instroom per leeftijd sector Open teelten Tuinbouw, gedurende het jaar 2013

	Open teelten Tuinbouw		Benchmark		Agr. & Groen	
	aantal	aandeel	aantal	aandeel	aantal	aandeel
t/m 19 jaar	1.881	20,9%	9.959	41,5%	14.598	32,4%
20 t/m 24 jaar	1.609	17,9%	3.708	15,4%	8.042	17,9%
25 t/m 29 jaar	1.300	14,5%	2.380	9,9%	5.233	11,6%
30 t/m 34 jaar	888	9,9%	1.645	6,9%	3.563	7,9%
35 t/m 39 jaar	660	7,3%	1.327	5,5%	2.782	6,2%
40 t/m 44 jaar	720	8,0%	1.365	5,7%	2.907	6,5%
45 t/m 49 jaar	638	7,1%	1.343	5,6%	2.741	6,1%
50 t/m 54 jaar	533	5,9%	1.092	4,5%	2.279	5,1%
55 t/m 59 jaar	334	3,7%	625	2,6%	1.445	3,2%
60 t/m 64 jaar	169	1,9%	350	1,5%	803	1,8%
65 jaar en ouder	264	2,9%	219	0,9%	601	1,3%
Totaal	8.996	100,0%	24.013	100,0%	44.994	100,0%

In tabel 11 wordt de instroom per leeftijdscategorie per maand weergegeven. De instroom wordt berekend op basis van de datum indiensttreding en datum uitdiensttreding van medewerkers. De maand januari is niet berekend, omdat de datum indiensttreding in december niet kan worden meegenomen in de berekening. Uit de tabel blijkt dat de hoogste instroom van werknemers plaatsvindt in de maand juni, dit zijn vooral werknemers jonger dan 30 jaar. In de maand december is de instroom het laagst.

Tabel 11. Instroom per leeftijd sector Open teelten Tuinbouw ultimo maand gedurende 2013

	januari	februari	maart	april	mei	juni	juli	augustus	september	oktober	november	december
t/m 19 jaar	niet bekend	69	89	145	260	394	442	124	125	108	72	53
20 t/m 24 jaar	niet bekend	60	120	147	201	301	288	112	182	69	92	37
25 t/m 29 jaar	niet bekend	63	121	141	177	229	134	88	163	66	101	17
30 t/m 34 jaar	niet bekend	53	64	84	144	125	86	67	136	51	66	12
35 t/m 39 jaar	niet bekend	32	57	58	97	103	75	45	109	36	38	10
40 t/m 44 jaar	niet bekend	28	52	83	85	103	90	48	132	37	44	18
45 t/m 49 jaar	niet bekend	16	51	82	80	98	55	45	116	32	45	18
50 t/m 54 jaar	niet bekend	18	27	74	60	80	49	34	100	40	40	11
55 t/m 59 jaar	niet bekend	8	14	39	47	48	30	21	65	26	24	12
60 t/m 64 jaar	niet bekend	5	11	22	17	12	20	10	42	19	6	5
65 jaar en ouder	niet bekend	5	14	14	19	15	24	12	100	42	8	11
Totaal	niet bekend	357	620	889	1.187	1.508	1.293	606	1.270	526	536	204
Aandeel	niet bekend	4,0%	6,9%	9,9%	13,2%	16,8%	14,4%	6,7%	14,1%	5,8%	6,0%	2,3%

3.2 Uitstroom

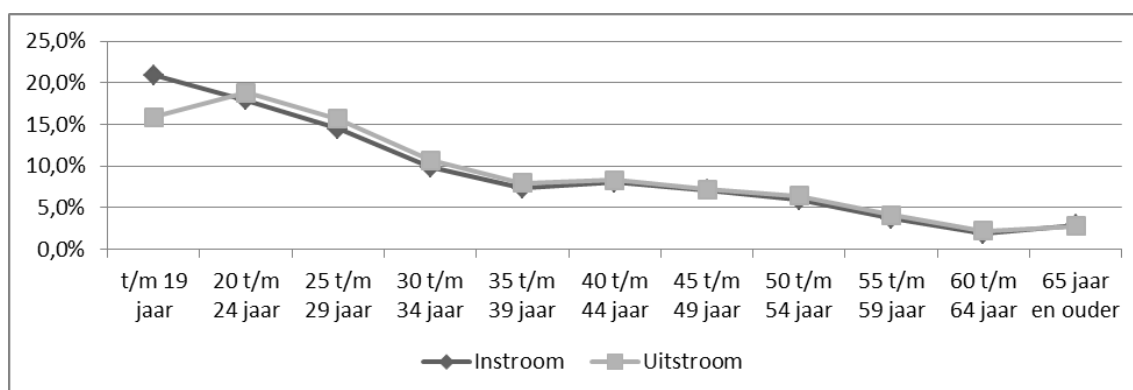
Tabel 12 geeft een overzicht van de leeftijden van werknemers die vertrekken uit de sector (uitstroom). Hieruit blijkt dat bijna de helft van de uitstromende medewerkers jonger is dan 25 jaar (48,7%).

Tabel 12. Aantal werknemers per leeftijd bij uitstroom uit de sector Open teelten Tuinbouw gedurende het jaar 2013

	Open teelten Tuinbouw		Benchmark		Agrarisch & Groen	
	aantal	aandeel	aantal	Aandeel	aantal	aandeel
t/m 19 jaar	1.350	15,9%	7.347	30,7%	10.120	23,0%
20 t/m 24 jaar	1.595	18,8%	4.594	19,2%	8.898	20,2%
25 t/m 29 jaar	1.328	15,6%	2.642	11,0%	5.663	12,9%
30 t/m 34 jaar	908	10,7%	1.933	8,1%	3.959	9,0%
35 t/m 39 jaar	675	8,0%	1.458	6,1%	3.012	6,8%
40 t/m 44 jaar	707	8,3%	1.535	6,4%	3.133	7,1%
45 t/m 49 jaar	608	7,2%	1.497	6,3%	2.972	6,8%
50 t/m 54 jaar	542	6,4%	1.325	5,5%	2.639	6,0%
55 t/m 59 jaar	348	4,1%	805	3,4%	1.749	4,0%
60 t/m 64 jaar	189	2,2%	518	2,2%	1.132	2,6%
65 jaar en ouder	237	2,8%	298	1,2%	725	1,6%
Totaal	8.487	100,0%	23.952	100,0%	44.002	100,0%

In figuur 3 worden de in- en uitstroomgegevens met elkaar vergeleken. Hierin is te zien dat vooral bij de werknemers jonger dan 20 jaar de instroom hoger is dan de uitstroom; dit houdt in dat er meer werknemers jonger dan 20 jaar in de sector zijn komen werken, dan dat er in 2013 uitstroonden. In de leeftijdscategorie 20 t/m 34 jaar is de uitstroom iets hoger dan de instroom. Voor de overige leeftijdscategorieën zijn de in- en uitstroom vrijwel gelijk.

Figuur 3. In- en uitstroom sector Open teelten tuinbouw per leeftijdscategorie gedurende 2013



In tabel 13 is de uitstroom per leeftijdscategorie per maand weergegeven. Net zoals bij berekening van de instroom, wordt de uitstroom berekend op basis van de datum indiensttreding en datum uitdiensttreding van medewerkers. De maand januari is niet berekend, omdat de datum indiensttreding in december niet kan worden meegenomen in de berekening. Uit de tabel blijkt dat werknemers vooral in de maand oktober uitstromen (15,8%). Relatief een groot aantal jongeren stroomt in de maand december uit: 46,1 procent van de werknemers die uitstromen in deze maand is jonger dan 30 jaar.

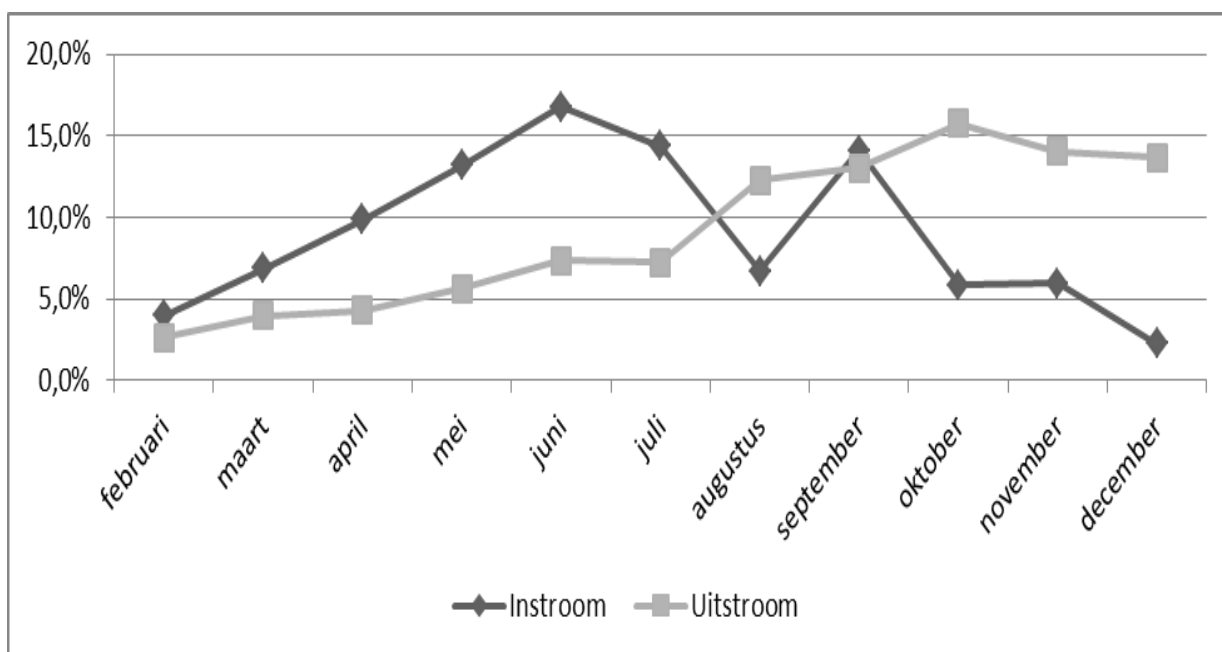
Tabel 13. Aantal werknemers per leeftijd sector Open teelten Tuinbouw bij uitstroom, ultimo maand

	januari	februari	maart	april	Mei	juni	juli	augustus	september	oktober	november	december
t/m 19 jaar	niet bekend	25	37	31	75	114	109	256	280	192	122	109
20 t/m 24 jaar	niet bekend	35	52	60	95	91	110	231	274	230	223	194
25 t/m 29 jaar	niet bekend	39	63	62	69	98	93	142	149	195	200	218
30 t/m 34 jaar	niet bekend	31	50	46	58	61	65	92	97	124	135	149
35 t/m 39 jaar	niet bekend	23	24	30	36	44	57	71	61	111	99	119
40 t/m 44 jaar	niet bekend	13	25	40	39	64	45	79	75	119	96	112
45 t/m 49 jaar	niet bekend	14	15	33	42	51	46	64	62	114	86	81
50 t/m 54 jaar	niet bekend	14	29	27	33	43	38	50	50	100	79	79
55 t/m 59 jaar	niet bekend	20	16	17	15	37	15	38	28	59	52	51
60 t/m 64 jaar	niet bekend	5	9	12	14	14	14	13	12	40	28	28
65 jaar en ouder	niet bekend	7	18	8	3	9	24	6	18	53	70	21
Totaal	niet bekend	226	338	366	479	626	616	1.042	1.106	1.337	1.190	1.161
Aandeel	niet bekend	2,7%	4,0%	4,3%	5,6%	7,4%	7,3%	12,3%	13,0%	15,8%	14,0%	13,7%

3.3 In- en uitstroom vergeleken en mobiliteit binnen de sector

In figuur 4 worden de in- en uitstroom gegevens per maand met elkaar vergeleken. Hieruit blijkt dat in juni de grootste instroom plaatsvindt. Deze instroom is fors groter dan de uitstroom, wat een toename van het aantal werknemers inhoudt. Deze toename van het aantal werknemers (instroom in verhouding tot uitstroom) geldt voor de periode februari tot september. Vanaf september is de uitstroom (veel) groter dan de instroom, wat een afname in het aantal werknemers betekent. Dit houdt ongetwijfeld verband met het seizoen.

Figuur 4. In- en uitstroom sector OT Tuinbouw per (ultimo) maand in 2013

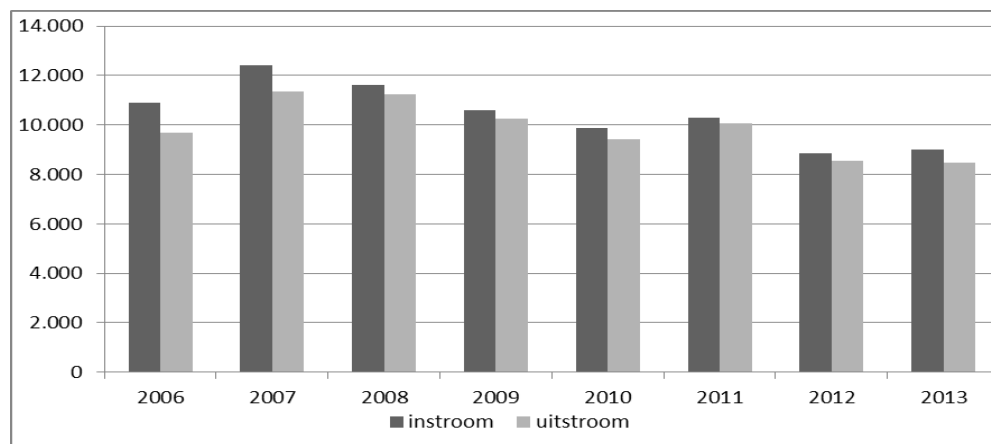


Onderstaande tabel en figuur geven een overzicht van de ontwikkeling van de in- en uitstroom van 2007 tot en met 2013. Hierin is te zien dat de instroom in 2013 licht is toegenomen ten opzichte van 2012. De uitstroom is met 0,9 procent afgenomen ten opzichte van een jaar eerder. Dit leidt tot een toename van het aantal werknemers in 2013. De jaarlijkse in- en uitstroom laat een vrij grillig ontwikkelingspatroon zien van stijgingen en dalingen in het aantal werknemers. Wel blijft de jaarlijkse instroom hoger dan de uitstroom uit de sector (zie figuur 5).

Tabel 14a. In- en uitstroom werknemers sector Open teelten Tuinbouw gedurende het jaar afgezet tegen aantal werknemers gedurende het jaar

	2007		2008		2009		2010		2011		2012		2013	
	aantal	aandeel	Aantal	aandeel	aantal	aandeel	aantal	aandeel	aantal	aandeel	aantal	aandeel	aantal	aandeel
instroom	12.401	59,8%	11.629	57,2%	10.585	56,3%	9.886	56,8%	10.294	57,9%	8.871	56,6%	8.996	56,3%
ontwikkeling in procenten		13,8%		-6,2%		-9,0%		-6,6%		4,1%		-13,8%		1,4%
uitstroom	11.360	54,7%	11.256	55,4%	10.240	54,4%	9.438	54,2%	10.065	56,6%	8.566	54,7%	8.487	53,1%
ontwikkeling in procenten		17,4%		-0,9%		-9,0%		-7,8%		6,6%		-14,9%		-0,9%
Totaal medewerkers	20.753		20.332		18.811		17.403		17.793		15.672		15.969	

Figuur 5. In- en uitstroom per jaar



In bovenstaande tabellen en grafieken worden in- en uitstroom gedefinieerd op basis van respectievelijk het aantal nieuwe en verbroken dienstverbanden. Voor de sector is het van belang om te weten in hoeveel gevallen een beëindigde arbeidsovereenkomst wordt gevolgd door een nieuwe arbeidsovereenkomst in de sector Open teelten Tuinbouw. Deze gegevens treft u aan in tabel 14b.

Tabel 14b. Mobiliteit binnen de sector Open teelten Tuinbouw

	Open teelten Tuinbouw						benchmark	Agrarisch & Groen
	2011	2011	2012	2012	2013	2013	2013	2013
	absoluut	%	absoluut	%	absoluut	%	%	%
Mobiliteit binnen de Open teelten Tuinbouw	1.548	9,0%	1.552	10,1%	2.104	13,7%	9,9%	8,7%
Doorstroom van OT Tuinbouw naar een andere agrarische sector	177	1,0%	302	2,0%	329	2,1%	1,5%	1,5%
Uitstroom agrarische sector	7.809	45,3%	6.671	43,5%	6.350	41,3%	27,4%	24,2%
Gedurende het jaar geen verandering	7.704	44,7%	6.815	44,4%	6.582	42,8%	61,3%	65,5%
Totaal gedurende het jaar	17.238	100,0%	15.340	100,0%	15.365	100,0%	100,0%	100,0%

Bijlage I Begripsomschrijvingen

Hieronder wordt een beschrijving gegeven van de in deze notitie gehanteerde begrippen.

Werknemer

Een werknemer is een persoon die een arbeidsovereenkomst is aangegaan met een werkgever die is aangesloten bij Colland Arbeidsmarkt. Het aantal werknemers zegt dus niets over het aantal werkzame fte in loondienst.

Begripsverklaring met betrekking tot de te onderscheiden werknemers

In de administratie staan niet alleen werknemers geregistreerd maar ook een beperkt aantal personen met een ander soort arbeidsverhouding. De in deze notitie gepresenteerde informatie heeft betrekking op werknemers die in dienst zijn bij de bedrijven zélf. Over de andere arbeidsverhoudingen (bijvoorbeeld stagiaires en uitzendkrachten) is geen informatie opgenomen omdat het voor de administratie van Colland geen relevant gegeven is.

De administratie registreert drie soorten contracten:

- “Vast”: dienstverbanden met een vast aantal uren per week (ongeacht of dit contracten van bepaalde of onbepaalde tijd en/of korte of lange contracten zijn);
- “Oproepkracht”: dienstverbanden met een variabel aantal uren (idem).
- “Gelegenheidswerker”: gelegenheidswerkers. Deze zijn niet meegenomen in deze factsheet.

Gemiddelde werkgelegenheid in een jaar

Hierbij gaat het om het gemiddelde van het aantal personen in loondienst per ultimo maand. De gemiddelde werkgelegenheid in het jaar is weer het gemiddelde van alle maanden.

Bedrijven

Het gaat hierbij om bedrijven die werknemers in dienst hebben.

Agrarische en groene sectoren

In deze notitie worden dertien verschillende sectoren onderscheiden, te verstaan:

- Bedrijfsverzorgingsdiensten
- Bos & Natuur
- Dierhouderij
- Glastuinbouw
- Groenvoederdrogerijen
- Groothandel in Bloembollen
- Hoveniers en groenvoorzieners
- Landbouwwerktuigen Exploiterende Ondernemingen (Loonwerk)
- Open teelten Landbouw
- Open teelten Tuinbouw
- Open teelten Bloembollen
- Open teelten Boomkwekerij
- Varkensverbetering

Benchmark

Qua kenmerken van activiteiten en werknemers is de sector Open teelten Tuinbouw binnen de agrarische en groene sectoren als geheel het beste te vergelijken met de sector Glastuinbouw, Open teelten (Landbouw, Bloembollen en Boomkwekerij) en de sector Paddenstoelen. Op een aantal onderdelen wordt de sector daarom vergeleken met het totaal van deze sectoren en met de agrarische en groene sector als geheel.