

# Factsheet Paddenstoelen 2014

Ontwikkelingen in de sector op basis  
van de administratie van Colland Arbeidsmarkt in 2013



Colland Bestuursbureau,  
20 oktober 2014

## Inhoudsopgave

<b>Toelichting</b>		<b>3</b>
<b>Samenvatting</b>		<b>4</b>
<b>1.</b>	<b>Werkgevers</b>	<b>5</b>
1.1	Totaal aantal bedrijven	5
1.2	Regionale spreiding van bedrijven	8
1.3	Bedrijven naar bedrijfsgrootte	10
<b>2.</b>	<b>Werknemers</b>	<b>11</b>
2.1	Gemiddeld aantal werknemers en aantal fte	11
2.2	Werknemers naar leeftijd en geslacht	12
2.3	Werknemers naar regio	14
2.4	Werknemers naar lengte van het dienstverband	17
2.5	Werknemers naar bedrijfsgrootte	19
<b>3.</b>	<b>In- en uitstroom</b>	<b>20</b>
3.1	Instroom	20
3.2	Uitstroom	22
3.3	In- en uitstroom vergeleken en mobiliteit binnen de sector	24
<b>Bijlage I</b>	<b>Begripsomschrijvingen</b>	<b>27</b>

## **Toelichting**

Het Colland Bestuursbureau voert jaarlijks een onderzoek uit naar arbeidsmarktontwikkelingen in de bij Colland Arbeidsmarkt aangesloten sectoren op grond van de gegevens in de administratie.

Daarmee zijn “factsheets” opgesteld, waarin vergelijkbare kengetallen van de diverse deelsectoren zijn opgenomen. Het doel van de factsheets is sectoren informeren over de arbeidsmarktsituatie in hun sector.

Voor de analyses is gebruik gemaakt van gegevens uit de bestanden van Colland Arbeidsmarkt van 2013. Om zicht te geven op trends in sectoren zijn in een aantal tabellen gegevens vanaf 2006 tot en met 2013 meegenomen.

Ten opzichte van voorgaande jaren zijn twee nieuwe tabellen opgenomen. Allereerst een tabel van het aantal mannen en vrouwen in de sector. Tevens is een tabel toegevoegd met een berekening van het aantal fte in de sector.

Heeft u op- of aanmerkingen? Neem dan contact op met Colland Bestuursbureau via [actor@actor.nl](mailto:actor@actor.nl)

## Samenvatting

Uit de bewerkte gegevens blijkt dat het aantal bedrijven in 2013 licht is toegenomen ten opzichte van een jaar eerder. Dit is een trendbreuk sinds 2008. Na een sterke stijging tussen 2011 en 2012 is het aantal werknemers in 2013 verder gestegen. De totale loonsom is in 2013 toegenomen ten opzichte van het jaar daarvoor. Net als in voorgaande jaren het geval is, is in 2013 de instroom van het aantal werknemers opnieuw groter dan de uitstroom.

Het aandeel dat de agrarische sector als werkgever in de sector Paddenstoelen verlaat is met 32 procent veel hoger in vergelijking met de totale agrarische en groene sector en de benchmarksectoren Glastuinbouw en Open Teelten (Landbouw, tuinbouw, Boomkwekerij, en Bloembollen) waar de uitstroom respectievelijk 24 en 30 procent bedraagt.

<b>Paddenstoelen ultimo jaar</b>	<b>2006</b>	<b>2007</b>	<b>2008</b>	<b>2009</b>	<b>2010</b>	<b>2011</b>	<b>2012</b>	<b>2013</b>
Aantal bedrijven	255	215	207	194	187	169	156	159
Ontwikkeling in procenten		-15,7%	-3,7%	-6,3%	-3,6%	-9,6%	-7,7%	1,9%
Aantal werknemers	2.566	2.442	2.227	2.065	1.958	1.873	2.587	2.643
Ontwikkeling in procenten		-4,8%	-8,8%	-7,3%	-5,2%	-4,3%	38,1%	2,2%

In 2013 zijn er in de sector 159 bedrijven actief met werknemers die zijn aangesloten bij Colland Arbeidsmarkt. Daarvan telt 32,1 procent 1 tot en met 5 werknemers.

De gemiddelde leeftijd van alle werknemers die in 2013 in dienst zijn in de sector (gemeten gedurende 2013) is 37,4 jaar. In 2012 was dit 36,1 jaar. In de benchmarksectoren is de gemiddelde leeftijd in 2013 30,8 jaar.

In Noord-Brabant zijn al sinds jaren de meeste bedrijven gevestigd (46,5 % in 2013). Ook werken in die provincie in vergelijking tot andere provincies de meeste werknemers in de sector Paddenstoelen. Op het niveau van arbeidsmarktregio's, is te zien dat op basis van de bekende cijfers ten opzichte van 2009 het aantal werknemers vooral in de arbeidsmarktregio's Midden-Gelderland (+300,0) en Noord-Limburg (+190,5) is toegenomen. In de arbeidsmarktregio's Groningen (-48,0%), Midden-Limburg (-40,6%), en Drenthe (-35,8%) is het aantal werknemers het meest gedaald in vergelijking tot 2009.

In 2013 heeft 35,9 procent van de werknemers een dienstverband dat korter is dan één jaar. In 2012 was dit met 33,4 procent iets lager. In de benchmarksectoren geldt een kortdurend tijdelijk dienstverband voor 26,7% van de werknemers (in 2013).

Ten opzichte van 2012 is het aantal werknemers dat niet van baan is veranderd fors gedaald van 68,0 naar 45,6 procent. Van het aantal werknemers dat van baan veranderd is het aandeel dat is veranderd binnen de sector gestegen van 5,8 naar 21,5 procent tussen 2012 en 2013.

## 1. Werkgevers

Met betrekking tot de werkgevers worden de volgende gegevens gepresenteerd:

- 1.1 Totaal aantal bedrijven
- 1.2 Regionale spreiding van bedrijven
- 1.3 Grootte van bedrijven (in aantallen werknemers)

### 1.1 Totaal aantal bedrijven

Het aantal bedrijven in de sector Paddenstoelen is 159 in 2013 maar laat vanaf 2006 jaarlijks een afname zien. Tussen 2012 en 2013 groeit het aantal bedrijven echter weer enigszins. Ook is het aantal werknemers in 2013 na een jarenlange daling en een forse stijging in 2012 opnieuw toegenomen.

Tabel 1 geeft een overzicht van het aantal bedrijven en het aantal werknemers in de sector.

**Tabel 1. Totaal aantal bedrijven en aantal werknemers ultimo jaar sector OT Landbouw**

	2006	2007	2008	2009	2010	2011	2012	2013
Aantal bedrijven	255	215	207	194	187	169	156	159
Ontwikkeling in procenten		-15,7%	-3,7%	-6,3%	-3,6%	-9,6%	-7,7%	1,9%
Aantal werknemers	2.566	2.442	2.227	2.065	1.958	1.873	2.587	2.643
Ontwikkeling in procenten		-4,8%	-8,8%	-7,3%	-5,2%	-4,3%	38,1%	2,2%

De agrarische en groene sector kent ultimo 2013 15.361 bedrijven. De sector Glastuinbouw is de grootste werkgever in aantallen werknemers, deze heeft 31,2 procent van het totaal aantal werknemers in dienst. Tabel 2 is een totaaloverzicht van bedrijven en werknemers in de agrarische en groene sector.

**Tabel 2. Totaal aantal bedrijven en aantal werknemers , ultimo jaar**

	2011				2012				2013				2012/2013	
	Bedrijven		Werknemers		Bedrijven		Werknemers		Bedrijven		Werknemers		ontwikkeling in procenten	
	aantal	aandeel	aantal	aandeel	aantal	aandeel	aantal	aandeel	aantal	aandeel	aantal	aandeel	Bedrijven	Werkn.
Loonwerk	2.251	14,2%	21.979	19,1%	2.213	14,5%	21.626	19,1%	2.208	14,4%	21.572	19,0%	-0,2%	-0,2%
Bos & Natuur	201	1,3%	2.776	2,4%	187	1,2%	2.536	2,2%	188	1,2%	2.564	2,3%	0,5%	1,1%
Bedrijfsverzorging	34	0,2%	2.533	2,2%	35	0,2%	2.157	1,9%	36	0,2%	2.060	1,8%	2,9%	-4,5%
Groenvoederdrogerijen	7	0,0%	86	0,1%	8	0,1%	88	0,1%	8	0,1%	86	0,1%	0,0%	-2,3%
Hoveniers	2.702	17,1%	15.955	13,9%	2.683	17,6%	15.073	13,3%	2.700	17,6%	14.999	13,2%	0,6%	-0,5%
Varkensverbetering	9	0,1%	370	0,3%	11	0,1%	349	0,3%	12	0,1%	523	0,5%	9,1%	49,9%
Paddenstoelen	169	1,1%	1.873	1,6%	156	1,0%	2.587	2,3%	159	1,0%	2.643	2,3%	1,9%	2,2%
Dierhouderij	2.541	16,1%	8.210	7,1%	2.502	16,4%	8.206	7,3%	2.598	16,9%	9.036	7,9%	3,8%	10,1%
Glastuinbouw	2.970	18,8%	35.562	30,9%	2.850	18,7%	35.995	31,9%	2.811	18,3%	35.448	31,2%	-1,4%	-1,5%
Open teelten landbouw	1.102	7,0%	3.705	3,2%	1.058	6,9%	3.141	2,8%	1.093	7,1%	3.330	2,9%	3,3%	6,0%
Open teelten tuinbouw	1.929	12,2%	8.485	7,4%	1.721	11,3%	7.992	7,1%	1.762	11,5%	8.396	7,4%	2,4%	5,1%
Open teelten bloembollen	612	3,9%	3.733	3,2%	577	3,8%	3.423	3,0%	562	3,7%	3.281	2,9%	-2,6%	-4,1%
Open teelten boomkwekerij	1.175	7,4%	8.162	7,1%	1.150	7,5%	8.303	7,3%	1.127	7,3%	8.249	7,3%	-2,0%	-0,7%
Bloembollengroothandel	105	0,7%	1.609	1,4%	102	0,7%	1.525	1,3%	97	0,6%	1.477	1,3%	-4,9%	-3,1%
<b>Totaal</b>	<b>15.807</b>	<b>100,0%</b>	<b>115.038</b>	<b>100,0%</b>	<b>15.253</b>	<b>100,0%</b>	<b>113.001</b>	<b>100,0%</b>	<b>15.361</b>	<b>100,0%</b>	<b>113.664</b>	<b>100,0%</b>	<b>0,7%</b>	<b>0,6%</b>

Tabel 2a. geeft een weergave van de loonsommen van 2009 tot en met 2013 van de verschillende sectoren (op hele miljoenen afgerond). Hierin is te zien dat de loonsom voor de sector Paddenstoelen in 2013 toegenomen is ten opzichte van 2012.

**Tabel 2a. Loonsommen per sector<sup>1</sup>**

<b>Sector</b>	<b>Loonsom 2009</b>	<b>Loonsom 2010</b>	<b>Loonsom 2011</b>	<b>Loonsom 2012</b>	<b>Loonsom 2013</b>
Bedrijfsverzorging	83.000.000	79.000.000	78.000.000	78.000.000	65.000.000
Bloembollengroothandel	43.000.000	43.000.000	43.000.000	44.000.000	43.000.000
Bos en Natuur	76.000.000	79.000.000	81.000.000	83.000.000	87.000.000
Dierhouderij	147.000.000	150.000.000	154.000.000	159.000.000	159.000.000
Glastuinbouw	544.000.000	530.000.000	530.000.000	555.000.000	554.000.000
Groenvoederdrogerijen	4.400.000	4.000.000	4.000.000	4.000.000	4.000.000
Hoveniers	386.000.000	389.000.000	397.000.000	395.000.000	483.000.000
Loonwerk	617.000.000	620.000.000	625.000.000	629.000.000	639.000.000
OT bloembollen	52.000.000	51.000.000	52.000.000	58.000.000	54.000.000
OT boomkwekerij	116.000.000	118.000.000	122.000.000	126.000.000	129.000.000
OT landbouw	57.000.000	66.000.000	68.000.000	71.000.000	58.000.000
OT tuinbouw	127.000.000	119.000.000	120.000.000	130.000.000	118.000.000
Paddenstoelen	26.000.000	24.000.000	25.000.000	28.000.000	34.000.000
Varkensverbetering	10.000.000	12.000.000	14.000.000	15.000.000	14.000.000
<b>Totaal sector Agrarisch &amp; Groen</b>	<b>2.290.000.000</b>	<b>2.280.000.000</b>	<b>2.300.000.000</b>	<b>2.380.000.000</b>	<b>2.441.000.000</b>

<sup>1</sup> De gegevens over de loonsommen werden tot 2011 door Syntrus Achmea verzameld. Vanaf 2012 gebeurt dit door TKP. Deze overstap naar uitvoerder beïnvloedt mogelijk de hoogte van de loonsommen, hier dient rekening mee gehouden te worden bij een vergelijking met eerdere jaren.

## 1.2 Regionale spreiding van bedrijven

Tabel 3 geeft een overzicht van de ontwikkeling in regionale spreiding van de bedrijven in de sector Paddenstoelen van 2007 tot en met 2013. In de provincie Noord-Brabant is met een aandeel van rond de 46 procent al sinds jaren het grootste aantal bedrijven gevestigd.

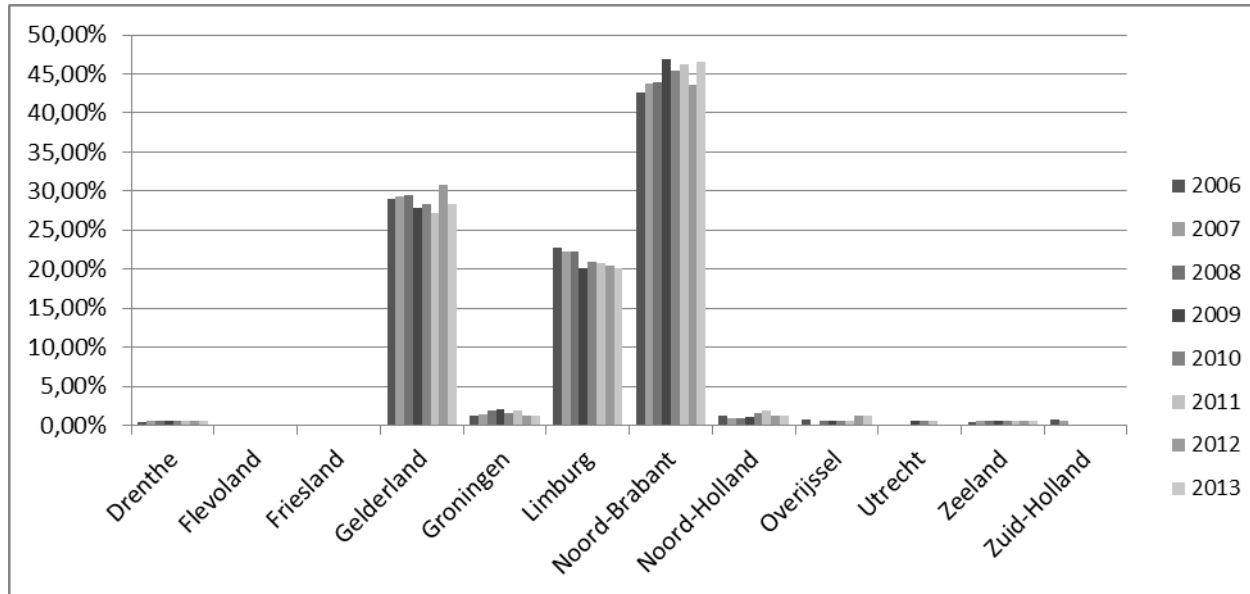
**Tabel 3. Regionale spreiding van bedrijven per provincie**

	Paddenstoelen														Benchmark	
	2007		2008		2009		2010		2011		2012		2013		2013	
	aantal	aandeel	aantal	aandeel	aantal	aandeel	aantal	aandeel	aantal	aandeel	aantal	aandeel	aantal	aandeel	aantal	aandeel
Onbekend	2	0,90%	0	0,00%	0	0,00%	0	0,00%	0	0,00%	0	0,00%	0	0,00%	0	0,00%
Drenthe	1	0,50%	1	0,48%	1	0,50%	1	0,50%	1	0,60%	1	0,60%	1	0,60%	163	2,20%
Flevoland	0	0,00%	0	0,00%	0	0,00%	0	0,00%	0	0,00%	0	0,00%	0	0,00%	354	4,80%
Friesland	0	0,00%	0	0,00%	0	0,00%	0	0,00%	0	0,00%	0	0,00%	0	0,00%	153	2,10%
Gelderland	63	29,30%	61	29,47%	54	27,80%	53	28,30%	46	27,20%	48	30,80%	45	28,30%	782	10,60%
Groningen	3	1,40%	4	1,93%	4	2,10%	3	1,60%	3	1,80%	2	1,30%	2	1,30%	157	2,10%
Limburg	48	22,30%	46	22,22%	39	20,10%	39	20,90%	35	20,70%	32	20,50%	32	20,10%	717	9,70%
Noord-Brabant	94	43,70%	91	43,96%	91	46,90%	85	45,50%	78	46,20%	68	43,60%	74	46,50%	1136	15,40%
Noord-Holland	2	0,90%	2	0,97%	2	1,00%	3	1,60%	3	1,80%	2	1,30%	2	1,30%	1070	14,50%
Overijssel	0	0,00%	1	0,48%	1	0,50%	1	0,50%	1	0,60%	2	1,30%	2	1,30%	178	2,40%
Utrecht	0	0,00%	0	0,00%	1	0,50%	1	0,50%	1	0,60%	0	0,00%	0	0,00%	146	2,00%
Zeeland	1	0,50%	1	0,48%	1	0,50%	1	0,50%	1	0,60%	1	0,60%	1	0,60%	326	4,40%
Zuid-Holland	1	0,50%	0	0,00%	0	0,00%	0	0,00%	0	0,00%	0	0,00%	0	0,00%	2173	29,50%
<b>Totaal</b>	<b>215</b>	<b>100,00%</b>	<b>207</b>	<b>100,00%</b>	<b>194</b>	<b>100,00%</b>	<b>187</b>	<b>100,00%</b>	<b>169</b>	<b>100,00%</b>	<b>156</b>	<b>100,00%</b>	<b>159</b>	<b>100,00%</b>	<b>7.355</b>	<b>100,00%</b>



De regionale spreiding van bedrijven wordt grafisch in beeld gebracht door figuur 1.

**Figuur 1. Regionale spreiding van bedrijven in de sector Paddenstoelen 2006 – 2013**



### 1.3 Bedrijven naar bedrijfsgrootte

In 2013 zijn er 159 bedrijven actief waarvan 32,1 procent met 1 tot en met 5 werknemers. Dit aandeel is ten opzichte van 2012 gedaald. Het aandeel van bedrijven met een grotere personeelsomvang (vooral de groep bedrijven met 26 t/m 50 werknemers) laat een stijging zien. Toch gaat het om slechts kleine aantallen. In tabel 4 zijn alleen de bedrijven met werknemers opgenomen.

**Tabel 4. Aantal bedrijven naar bedrijfsgrootte**

	2006		2007		2008		2009		2010		2011		2012		2013	
	aantal	aandeel	aantal	aandeel	aantal	aandeel	aantal	aandeel	aantal	aandeel	aantal	aandeel	aantal	aandeel	aantal	aandeel
1 t/m 5 werknemers	103	40,4%	80	37,2%	82	39,6%	78	40,2%	72	38,5%	67	39,6%	59	37,8%	51	32,1%
6 t/m 10 werknemers	52	20,4%	47	21,9%	45	21,7%	43	22,2%	39	20,9%	29	17,2%	27	17,3%	31	19,5%
11 t/m 25 werknemers	63	24,7%	53	24,7%	47	22,7%	46	23,7%	49	26,2%	48	28,4%	44	28,2%	43	27,0%
26 t/m 50 werknemers	23	9,0%	23	10,7%	19	9,2%	14	7,2%	16	8,6%	16	9,5%	14	9,0%	21	13,2%
51 t/m 100 werknemers	8	3,1%	7	3,3%	10	4,8%	11	5,7%	8	4,3%	6	3,6%	8	5,1%	7	4,4%
Meer dan 100 werknemers	6	2,4%	5	2,3%	4	1,9%	2	1,0%	3	1,6%	3	1,8%	4	2,6%	6	3,8%
<b>Totaal</b>	<b>255</b>	<b>100,0%</b>	<b>215</b>	<b>100,0%</b>	<b>207</b>	<b>100,0%</b>	<b>194</b>	<b>100,0%</b>	<b>187</b>	<b>100,0%</b>	<b>169</b>	<b>100,0%</b>	<b>156</b>	<b>100,0%</b>	<b>159</b>	<b>100,0%</b>

## 2. Werknemers

Met betrekking tot werknemers worden de volgende gegevens gepresenteerd:

- 2.1 Gemiddeld aantal werknemers naar fte
- 2.2 Werknemers naar leeftijd en geslacht
- 2.3 Werknemers naar regio
- 2.4 Lengte dienstverband
- 2.5 Werknemers naar bedrijfsgrootte

### 2.1 Gemiddeld aantal werknemers en aantal fte

Het gemiddeld aantal werknemers is vastgesteld door het gemiddelde te berekenen over de standen aan het eind van iedere maand van het betreffende jaar. Onderstaande tabel 5a en figuur 2 geven een overzicht van de ontwikkeling van het gemiddeld aantal werknemers van 2006 tot en met 2013. Hier valt vooral de toename in 2012 en de forse stijging in 2013 op. Verder geeft tabel 5b een inzicht over de gewerkte uren en het aantal fte (voltijdeenheden) in 2013.

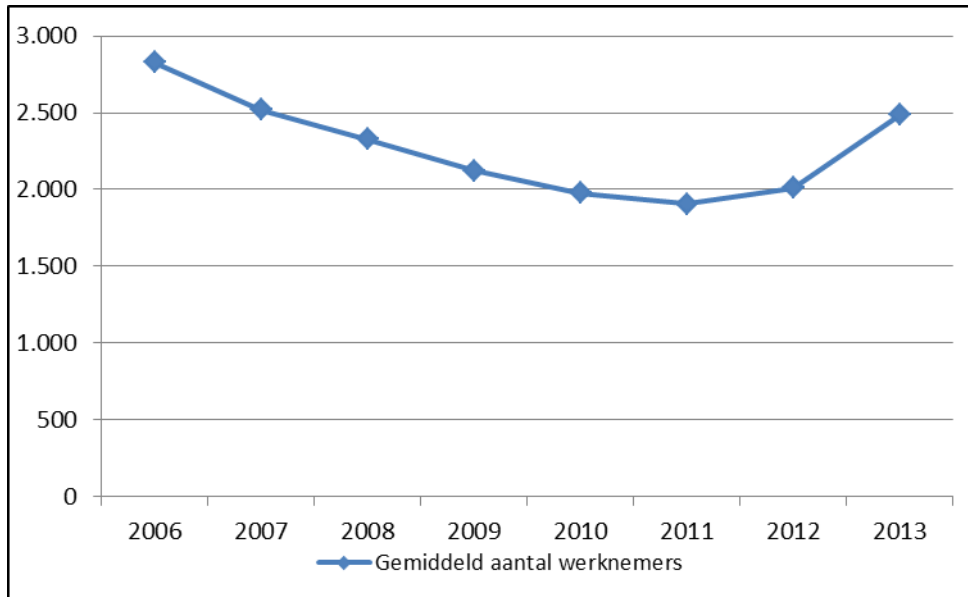
**Tabel 5a. Gemiddeld aantal werknemers**

	2006	2007	2008	2009	2010	2011	2012	2013
Gemiddeld aantal werknemers	2.828	2.518	2.328	2.124	1.978	1.906	2.011	2.487
Ontwikkeling in procenten		-11,0%	-7,5%	-8,8%	-6,9%	-3,6%	5,5%	23,7%

**Tabel 5b. Aantal werknemers naar fte**

	Uren	fte
Aantal fte ultimo jaar	8.075.787	4.071
Aantal fte gedurende het jaar	9.533.614	4.806

Berekening aantal fte: aantal uren volgens registratie van Colland Arbeidsmarkt gedeeld door 1.983,6 (38 uur x 52,2 weken)

**Figuur 2. Gemiddeld aantal werknemers**

## 2.2 Werknemers naar leeftijd en geslacht

Tabel 6 geeft een overzicht van de leeftijd van de werknemers in de sector Paddenstoelen. Ruim een derde van het aantal werknemers (35%) is jonger dan 30 jaar. De gemiddelde leeftijd van alle werknemers die in 2013 in dienst waren in de sector (gemeten gedurende 2013) is 37,4 jaar. In 2012 was dit 36,1 jaar. In de benchmarksectoren is de gemiddelde leeftijd in 2013 30,8 jaar.

Tabel 6a. Leeftijd van werknemers in de sector Paddenstoelen ultimo jaar

	Paddenstoelen														Benchmark	
	2007		2008		2009		2010		2011		2012		2013		2013	
	aantal	aandeel	aantal	aandeel	aantal	aandeel	aantal	aandeel	aantal	aandeel	aantal	aandeel	aantal	aandeel	aantal	aandeel
t/m 19 jaar	708	29,0%	599	26,9%	528	25,6%	514	26,3%	439	23,4%	371	14,3%	337	12,8%	19.736	33,6%
20 t/m 24 jaar	232	9,5%	216	9,7%	209	10,1%	191	9,8%	188	10,0%	285	11,0%	315	11,9%	8.322	14,2%
25 t/m 29 jaar	167	6,8%	157	7,0%	134	6,5%	131	6,7%	143	7,6%	255	9,9%	286	10,8%	4.472	7,6%
30 t/m 34 jaar	199	8,1%	195	8,8%	174	8,4%	155	7,9%	135	7,2%	208	8,0%	214	8,1%	3.720	6,3%
35 t/m 39 jaar	204	8,4%	177	7,9%	169	8,2%	175	8,9%	178	9,5%	261	10,1%	235	8,9%	3.623	6,2%
40 t/m 44 jaar	293	12,0%	238	10,7%	197	9,5%	179	9,1%	180	9,6%	292	11,3%	298	11,3%	4.348	7,4%
45 t/m 49 jaar	243	10,0%	241	10,8%	247	12,0%	225	11,5%	215	11,5%	333	12,9%	363	13,7%	4.679	8,0%
50 t/m 54 jaar	201	8,2%	198	8,9%	199	9,6%	191	9,8%	207	11,1%	326	12,6%	329	12,4%	4.006	6,8%
55 t/m 59 jaar	150	6,1%	151	6,8%	142	6,9%	126	6,4%	128	6,8%	172	6,6%	180	6,8%	2.891	4,9%
60 t/m 64 jaar	45	1,8%	55	2,5%	66	3,2%	71	3,6%	60	3,2%	76	2,9%	68	2,6%	2.039	3,5%
65 jaar en ouder	0	0,0%	0	0,0%	0	0,0%	0	0,0%	0	0,0%	8	0,3%	18	0,7%	868	1,5%
<b>Totaal</b>	<b>2.442</b>	<b>100,0%</b>	<b>2.227</b>	<b>100,0%</b>	<b>2.065</b>	<b>100,0%</b>	<b>1.958</b>	<b>100,0%</b>	<b>1.873</b>	<b>100,0%</b>	<b>2.587</b>	<b>100,0%</b>	<b>2.643</b>	<b>100,0%</b>	<b>58.704</b>	<b>100,0%</b>

Tabel 6b. Werknemers naar geslacht in de sector Paddenstoelen ultimo jaar

	2013	
	M	V
Aantal ultimo jaar	802	1.841
fte ultimo jaar	411	840

### 2.3 Werknemers naar regio

De werknemers binnen de sector Paddenstoelen zijn grotendeels werkzaam in Noord-Brabant (zie tabel 7a). Tussen 2012 en 2013 is het aantal werknemers in Limburg flink afgenomen met 119 terwijl de provincies Noord-Brabant en Gelderland met respectievelijk +98 en +58 werknemers een relatief grote toename laten zien.

Tabel 7a. Werknemers per provincie in de sector Paddenstoelen ultimo jaar

	Paddenstoelen								Benchmark	
	2007 aantal	2008 aantal	2009 aantal	2010 aantal	2011 aantal	2012 aantal	2013 aantal    aandeel		2013 aantal	2013 aandeel
Onbekend	5	0	0	0	0	0	0	0,0%	3	0,0%
Groningen	134	134	75	74	61	46	39	1,5%	732	1,2%
Friesland	0	0	0	0	0	0	0	0,0%	926	1,6%
Drenthe	148	149	134	155	107	79	86	3,3%	975	1,7%
Overijssel	0	2	3	4	4	3	3	0,1%	1.888	3,2%
Flevoland	0	0	0	0	0	0	0	0,0%	1.724	2,9%
Gelderland	400	382	355	320	366	375	433	16,4%	5.426	9,2%
Utrecht	0	0	2	2	2	0	0	0,0%	924	1,6%
Noord-Holland	77	76	78	90	86	89	102	3,9%	8.701	14,8%
Zuid-Holland	11	0	0	0	0	0	0	0,0%	21.396	36,4%
Zeeland	32	37	40	45	38	49	65	2,5%	1.391	2,4%
Noord-Brabant	1.056	992	988	922	885	758	856	32,4%	8.535	14,5%
Limburg	579	455	390	346	324	1.188	1.059	40,1%	6.083	10,4%
<b>totaal</b>	<b>1.662</b>	<b>1.643</b>	<b>1.659</b>	<b>1.628</b>	<b>1.609</b>	<b>2.587</b>	<b>2.643</b>	<b>100,0%</b>	<b>58.704</b>	<b>100,0%</b>

Op het niveau van arbeidsmarktregio's, is te zien dat op basis van de bekende cijfers ten opzichte van 2009 het aantal werknemers vooral in de arbeidsmarktregio's Midden-Gelderland (+300,0) en Noord-Limburg (+190,5) is toegenomen. In de arbeidsmarktregio's Groningen (-48,0%), Midden-Limburg (-40,6%), en Drenthe (-35,8%) is het aantal werknemers het meest gedaald in vergelijking tot 2009.

Tabel 7.b Regionale spreiding van werknemers per arbeidsmarktregio

daling > 10%	daling < 10%	stijging
--------------	--------------	----------

	Paddenstoelen									Index 2013
	2006	2007	2008	2009	2010	2011	2012	2013		t.o.v. 2009
								Aantal	Aandeel	
Groningen	133	134	134	75	74	61	46	39	1%	52,0
Friesland	0	0	0	0	0	0	0	0	0%	nb
Drenthe	155	148	149	134	155	107	79	86	3%	64,2
Twente	0	0	2	3	4	4	3	3	0%	100,0
Flevoland	0	0	0	0	0	0	0	0	0%	nb
Achterhoek	12	12	12	11	10	10	13	13	0%	118,2
Food Valley	0	0	0	0	0	0	0	0	0%	nb
IJsselvechtstreek	0	0	0	0	0	0	0	0	0%	nb
Midden-Gelderland	16	14	7	1	1	0	0	4	0%	400,0
Rivierenland	352	362	351	334	300	333	335	408	15%	122,2
Stedendriehoek	0	0	0	0	0	0	0	0	0%	nb
Zuid-Gelderland	15	12	12	9	9	23	27	8	0%	88,9
Midden-Utrecht	0	0	0	2	2	2	0	0	0%	0,0
Oost-Utrecht	0	0	0	0	0	0	0	0	0%	nb
Gooi- en Vechtstreek	0	0	0	0	0	0	0	0	0%	nb
Groot Amsterdam	4	4	5	9	6	11	13	9	0%	100,0
Noord-Holland Noord	67	73	71	69	84	75	76	93	4%	134,8
Zaanstreek/Waterland	0	0	0	0	0	0	0	0	0%	nb
Zuid-Kennemerland	0	0	0	0	0	0	0	0	0%	nb

Drechtsteden	0	0	0	0	0	0	0	0	0%	nb
Gorinchem	0	0	0	0	0	0	0	0	0%	nb
Haaglanden	0	0	0	0	0	0	0	0	0%	nb
Holland Rijnland	0	0	0	0	0	0	0	0	0%	nb
Midden-Holland	11	11	0	0	0	0	0	0	0%	nb
Rijnmond	0	0	0	0	0	0	0	0	0%	nb
Zuid-Holland Centraal	0	0	0	0	0	0	0	0	0%	nb
Zeeland	11	32	37	40	45	38	49	65	2%	162,5
Helmond-De Peel	135	110	105	119	116	98	96	107	4%	89,9
Midden-Brabant	55	54	48	39	32	33	32	54	2%	138,5
Noordoost-Brabant	846	747	709	720	660	638	532	581	22%	80,7
West-Brabant	108	108	105	88	88	96	77	95	4%	108,0
Zuidoost-Brabant	41	42	25	22	26	20	21	19	1%	86,4
Midden-Limburg	39	54	23	32	23	21	22	19	1%	59,4
Noord-Limburg	566	525	432	358	323	303	1.166	1.040	39%	290,5
Zuid-Limburg	0	0	0	0	0	0	0	0	0%	nb
Arbeidsmarktregio onbekend	0	0	0	0	0	0	0	0	0%	nb
<b>Totaal</b>	<b>2.566</b>	<b>2.442</b>	<b>2.227</b>	<b>2.065</b>	<b>1.958</b>	<b>1.873</b>	<b>2.587</b>	<b>2.643</b>	<b>100%</b>	<b>128,0</b>



## 2.4 Werknemers naar lengte van het dienstverband

In tabel 8a wordt een overzicht gegeven van het aantal werknemers naar lengte van het dienstverband. In de sector Paddenstoelen waren 1.269 werknemers die op enig moment in 2013 in dienst waren op 31 december 2013 niet meer in dienst. Deze zijn niet in tabel 8a opgenomen (zie daarvoor paragraaf 3.2 Uitstroom). In 2013 heeft 52,1 procent van de werknemers een dienstverband dat korter is dan één jaar. In 2012 lag dit met 49,2% lager. In de benchmarksectoren geldt een kortdurend tijdelijk dienstverband voor 26,8% van de werknemers (in 2013).

Tabel 8a. Aantal werknemers in de sector Paddenstoelen naar lengte van het dienstverband, ultimo jaar

	Paddenstoelen												Benchmark	
	2008		2009		2010		2011		2012		2013		2013	
	aandeel	aantal	aandeel	aantal	Aantal	Aandeel	Aantal	Aandeel	Aantal	Aandeel	Aantal	Aandeel	Aantal	Aandeel
tot 1 maand	55	2,5%	30	1,5%	48	2,5%	48	2,6%	114	4,4%	162	6,1%	1.316	2,2%
1 tot 2 maanden	82	3,7%	62	3,0%	55	2,8%	41	2,2%	744	28,8%	185	7,0%	1.379	2,3%
2 maanden tot een half jaar	201	9,0%	209	10,1%	194	9,9%	162	8,6%	162	6,3%	289	10,9%	4.800	8,2%
half jaar tot een jaar	276	12,4%	202	9,8%	255	13,0%	263	14,0%	251	9,7%	742	28,1%	8.272	14,1%
1 jaar tot 2 jaar	404	18,1%	364	17,6%	287	14,7%	321	17,1%	328	12,7%	398	15,1%	10.073	17,2%
2 jaar tot 5 jaar	496	22,3%	554	26,8%	542	27,7%	440	23,5%	410	15,8%	339	12,8%	14.906	25,4%
5 jaar tot 10 jaar	401	18,0%	322	15,6%	247	12,6%	270	14,4%	281	10,9%	231	8,7%	9.654	16,4%
10 jaar en meer	312	14,0%	322	15,6%	330	16,9%	328	17,5%	297	11,5%	297	11,2%	8.304	14,1%
<b>Totaal wn in dienst ult jaar</b>	<b>2.227</b>	<b>100,0%</b>	<b>2.065</b>	<b>100,0%</b>	<b>1.958</b>	<b>100,0%</b>	<b>1.873</b>	<b>100,0%</b>	<b>2.587</b>	<b>100,0%</b>	<b>2.643</b>	<b>100,0%</b>	<b>58.704</b>	<b>100,0%</b>
Aandeel werknemers met dienstverband 1 jaar of meer		72,4%		75,6%		71,8%		72,6%		50,9%		47,9%		73,1%

Tabel 8b. Aantal werknemers in de sector Paddenstoelen naar fte ultimo en gedurende 2013

	2013	
	Uren	Fte
geen dienstverband meer	404.277	204
tot 1 maand	10.470	5
1 tot 2 maanden	50.076	25
2 maanden tot een half jaar	302.360	152
half jaar tot een jaar	560.273	282
1 jaar tot 2 jaar	1.003.595	506
2 jaar tot 5 jaar	2.161.832	1.090
5 jaar tot 10 jaar	1.902.686	959
10 jaar en meer	2.084.495	1.051
<b>Totaal ultimo jaar</b>	<b>8.075.787</b>	<b>4.071</b>
<b>Totaal gedurende het jaar</b>	<b>9.533.614</b>	<b>4.806</b>

## 2.5 Werknemers naar bedrijfsgrootte

In tabel 9 wordt een overzicht gegeven van het aantal werknemers naar bedrijfsgrootte. In de sector Paddenstoelen is de helft (50%) van het aantal werknemers in 2013 werkzaam bij een bedrijf met meer dan 100 werknemers.

**Tabel 9. Totaal aantal werknemers (gedurende jaar) naar bedrijfsgrootte**

	2007		2008		2009		2010		2011		2012		2013	
	aantal	aandeel	aantal	aandeel	aantal	aandeel	aantal	aandeel	aantal	aandeel	aantal	aandeel	aantal	aandeel
1 t/m 5 werknemers	227	6,3%	202	6,3%	194	6,7%	162	5,8%	164	6,3%	139	4,0%	115	2,5%
6 t/m 10 werknemers	378	10,5%	364	11,3%	341	11,8%	302	10,8%	232	8,9%	219	6,3%	240	5,2%
11 t/m 25 werknemers	908	25,3%	810	25,1%	787	27,1%	816	29,3%	793	30,4%	729	21,0%	681	14,7%
26 t/m 50 werknemers	783	21,8%	634	19,6%	472	16,3%	534	19,2%	563	21,6%	532	15,4%	769	16,6%
51 t/m 100 werknemers	474	13,2%	640	19,8%	812	28,0%	539	19,3%	458	17,6%	581	16,8%	510	11,0%
Meer dan 100 werknemers	814	22,7%	579	17,9%	295	10,2%	434	15,6%	395	15,2%	1.264	36,5%	2.317	50,0%
<b>Totaal</b>	<b>3.584</b>	<b>100,0%</b>	<b>3.229</b>	<b>100,0%</b>	<b>2.901</b>	<b>100,0%</b>	<b>2.787</b>	<b>100,0%</b>	<b>2.605</b>	<b>100,0%</b>	<b>3.464</b>	<b>100,0%</b>	<b>4.632</b>	<b>100,0%</b>

### 3. In- en uitstroom

Met betrekking tot in- en uitstroom worden de volgende gegevens gepresenteerd:

3.1 Instroom

3.2 Uitstroom

3.3 In- en Uitstroom vergeleken en mobiliteit binnen de sector

#### 3.1 Instroom

In tabel 10 wordt weergegeven wat de instroom per leeftijdscategorie is over 2013. Van de instroom in de sector Paddenstoelen is 35,9 procent jonger dan 30 jaar. Van de instroom is 17,7 procent 50 jaar of ouder. Dit aandeel ligt hoger dan in de benchmarksectoren en de agrarische en groene sector waar het instroompercentage werknemers 50 jaar of ouder respectievelijk 10,4 procent en 11,4 procent is.

**Tabel 10. Instroom per leeftijd sector Paddenstoelen gedurende 2013**

	Paddenstoelen		Benchmark		Agr. & Groen	
	aantal	aandeel	aantal	aandeel	aantal	aandeel
t/m 19 jaar	207	10,2%	11.633	37,6%	14.598	32,4%
20 t/m 24 jaar	264	13,0%	5.053	16,3%	8.042	17,9%
25 t/m 29 jaar	259	12,7%	3.421	11,0%	5.233	11,6%
30 t/m 34 jaar	188	9,3%	2.345	7,6%	3.563	7,9%
35 t/m 39 jaar	173	8,5%	1.814	5,9%	2.782	6,2%
40 t/m 44 jaar	276	13,6%	1.809	5,8%	2.907	6,5%
45 t/m 49 jaar	304	15,0%	1.677	5,4%	2.741	6,1%
50 t/m 54 jaar	242	11,9%	1.383	4,5%	2.279	5,1%
55 t/m 59 jaar	94	4,6%	865	2,8%	1.445	3,2%
60 t/m 64 jaar	21	1,0%	498	1,6%	803	1,8%
65 jaar en ouder	4	0,2%	479	1,5%	601	1,3%
<b>Totaal</b>	<b>2.032</b>	<b>100,0%</b>	<b>30.977</b>	<b>100,0%</b>	<b>44.994</b>	<b>100,0%</b>

In tabel 11 wordt de instroom per leeftijdscategorie per maand weergegeven. De instroom wordt berekend op basis van de datum indiensttreding en datum uitdiensttreding van medewerkers. De maand januari is niet berekend, omdat de datum indiensttreding in december niet kan worden meegenomen in de berekening. Uit de tabel blijkt dat de hoogste instroom van werknemers plaatsvindt in de maand april, dit zijn vooral werknemers in de leeftijdsklasse van 40 tot 50 jaar. In de maand februari is de instroom het laagst.

**Tabel 11. Instroom per leeftijd sector Paddenstoelen ultimo maand gedurende 2013**

	januari	februari	maart	april	mei	juni	juli	augustus	september	oktober	november	december
t/m 19 jaar	niet bekend	7	14	17	16	41	24	9	18	17	20	24
20 t/m 24 jaar	niet bekend	9	20	52	26	15	31	12	26	20	36	17
25 t/m 29 jaar	niet bekend	9	14	80	10	12	24	12	20	18	43	17
30 t/m 34 jaar	niet bekend	9	13	76	17	11	6	5	7	12	18	14
35 t/m 39 jaar	niet bekend	5	9	80	10	11	10	6	8	5	18	11
40 t/m 44 jaar	niet bekend	8	16	108	13	22	14	11	21	11	29	23
45 t/m 49 jaar	niet bekend	16	15	104	27	16	21	12	28	15	27	23
50 t/m 54 jaar	niet bekend	8	16	86	23	13	8	14	12	17	19	26
55 t/m 59 jaar	niet bekend	4	8	41	9	7	2	3	4	3	6	7
60 t/m 64 jaar	niet bekend	3	1	11	1	0	0	0	1	0	2	2
65 jaar en ouder	niet bekend	0	0	1	1	1	0	0	0	0	0	1
<b>Totaal</b>	<b>niet bekend</b>	<b>78</b>	<b>126</b>	<b>656</b>	<b>153</b>	<b>149</b>	<b>140</b>	<b>84</b>	<b>145</b>	<b>118</b>	<b>218</b>	<b>165</b>
<b>Aandeel</b>	<b>niet bekend</b>	<b>3,8%</b>	<b>6,2%</b>	<b>32,3%</b>	<b>7,5%</b>	<b>7,3%</b>	<b>6,9%</b>	<b>4,1%</b>	<b>7,1%</b>	<b>5,8%</b>	<b>10,7%</b>	<b>8,1%</b>

### 3.2 Uitstroom

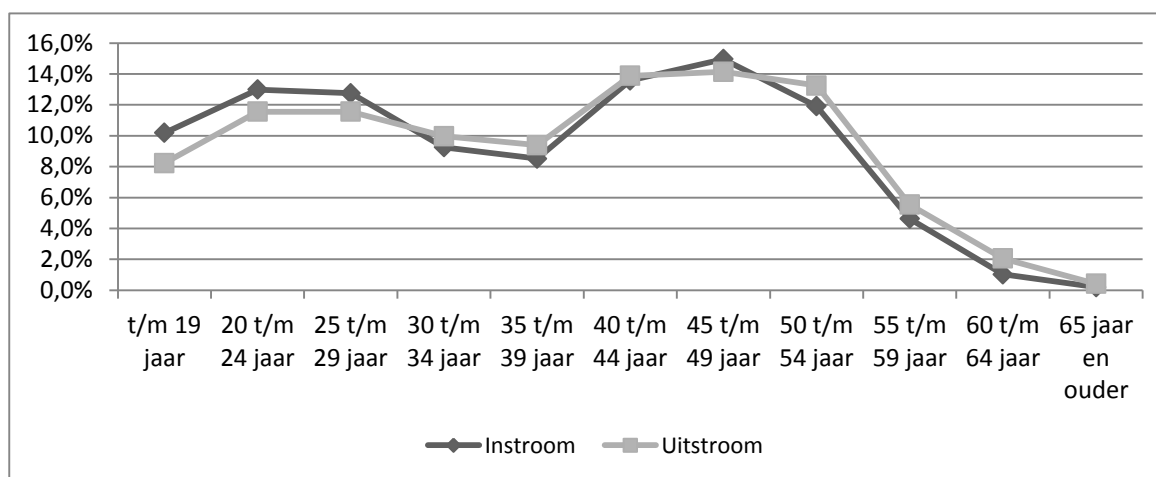
Tabel 12 geeft een overzicht van de leeftijden van werknemers die vertrekken uit de sector (uitstroom). Hieruit blijkt dat opnieuw de leeftijdsklasse 40 t/m 44 jaar en 45 t/m 49 jaar opvallen met de hoogste uitstroom van respectievelijk 13,9 en 14,1 procent.

Tabel 12. Aantal werknemers per leeftijd bij uitstroom uit de sector Paddenstoelen gedurende 2013

	Paddenstoelen		Benchmark		Agr. & Groen	
	aantal	aandeel	aantal	aandeel	aantal	aandeel
t/m 19 jaar	156	8,2%	8.541	28,0%	10.120	23,0%
20 t/m 24 jaar	219	11,6%	5.970	19,5%	8.898	20,2%
25 t/m 29 jaar	219	11,6%	3.751	12,3%	5.663	12,9%
30 t/m 34 jaar	189	10,0%	2.652	8,7%	3.959	9,0%
35 t/m 39 jaar	178	9,4%	1.955	6,4%	3.012	6,8%
40 t/m 44 jaar	263	13,9%	1.979	6,5%	3.133	7,1%
45 t/m 49 jaar	268	14,1%	1.837	6,0%	2.972	6,8%
50 t/m 54 jaar	251	13,2%	1.616	5,3%	2.639	6,0%
55 t/m 59 jaar	105	5,5%	1.048	3,4%	1.749	4,0%
60 t/m 64 jaar	39	2,1%	668	2,2%	1.132	2,6%
65 jaar en ouder	8	0,4%	527	1,7%	725	1,6%
<b>Totaal</b>	<b>1.895</b>	<b>100,0%</b>	<b>30.544</b>	<b>100,0%</b>	<b>44.002</b>	<b>100,0%</b>

In figuur 3 worden de in- en uitstroomgegevens met elkaar vergeleken. Hierin is te zien dat vooral bij de werknemers jonger dan 30 jaar de instroom licht hoger is dan de uitstroom; dit houdt in dat er meer werknemers jonger dan 30 jaar in de sector zijn komen werken, dan dat er in 2013 uitstroomden. Tussen grofweg 30 en 44 jaar en vanaf 50 jaar en ouder is de uitstroom een fractie hoger dan de instroom.

Figuur 3. In- en uitstroom sector Paddenstoelen per leeftijdscategorie over 2013



In tabel 13 is de uitstroom per leeftijdscategorie per maand weergegeven. Net zoals bij berekening van de instroom, wordt de uitstroom berekend op basis van de datum indiensttreding en datum uitdiensttreding van medewerkers. De maand januari is niet berekend, omdat de datum indiensttreding in december niet kan worden meegenomen in de berekening. Uit de tabel blijkt dat werknemers vooral in de maand april uitstromen (43,9%). Dit is opvallend omdat april ook de grootste instroom kent. Ook de leeftijdsklassen waar het grootste verloop optreedt zijn vrijwel dezelfde: tussen 40 en 55 jaar.

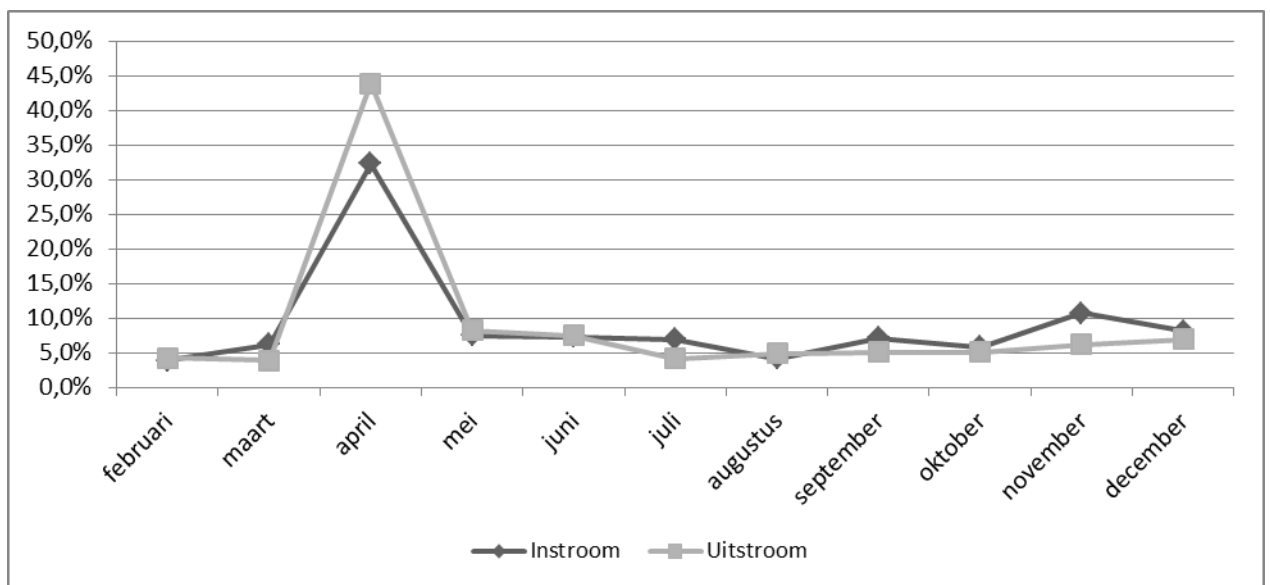
**Tabel 13. Aantal werknemers per leeftijd sector Paddenstoelen bij uitstroom ultimo maand**

	januari	februari	maart	april	mei	juni	juli	augustus	september	oktober	november	december
t/m 19 jaar	niet bekend	3	13	5	7	15	10	21	17	8	27	30
20 t/m 24 jaar	niet bekend	11	10	77	12	23	11	16	14	16	13	16
25 t/m 29 jaar	niet bekend	8	3	97	16	16	9	13	12	10	16	19
30 t/m 34 jaar	niet bekend	8	5	95	15	17	10	7	7	3	12	10
35 t/m 39 jaar	niet bekend	8	7	86	19	12	3	4	13	7	12	7
40 t/m 44 jaar	niet bekend	14	9	131	20	15	7	10	12	18	11	16
45 t/m 49 jaar	niet bekend	10	9	129	27	20	10	10	9	16	12	16
50 t/m 54 jaar	niet bekend	14	11	134	20	15	11	7	9	9	12	9
55 t/m 59 jaar	niet bekend	2	3	63	6	6	7	4	3	3	2	6
60 t/m 64 jaar	niet bekend	3	3	12	12	1	0	1	1	4	1	1
65 jaar en ouder	niet bekend	0	0	2	1	2	0	0	0	2	0	1
<b>Totaal</b>	<b>niet bekend</b>	<b>81</b>	<b>73</b>	<b>831</b>	<b>155</b>	<b>142</b>	<b>78</b>	<b>93</b>	<b>97</b>	<b>96</b>	<b>118</b>	<b>131</b>
<b>Aandeel</b>	<b>niet bekend</b>	<b>4,3%</b>	<b>3,9%</b>	<b>43,9%</b>	<b>8,2%</b>	<b>7,5%</b>	<b>4,1%</b>	<b>4,9%</b>	<b>5,1%</b>	<b>5,1%</b>	<b>6,2%</b>	<b>6,9%</b>

### 3.3 In- en uitstroom vergeleken en mobiliteit binnen de sector

In figuur 4 worden de in- en uitstroom gegevens per maand met elkaar vergeleken. Hieruit blijkt dat in april zowel de grootste instroom als de grootste uitstroom plaatsvindt. Deze uitstroom is vanaf maart tot mei groter dan de instroom, wat een afname van het aantal werknemers inhoudt. De instroom ligt gelijk tot enigszins hoger dan de uitstroom voor de overige maanden van het jaar. Dit houdt ongetwijfeld verband met het seizoen.

**Figuur 4. In- en uitstroom sector Paddenstoelen per (ultimo) maand in 2013**



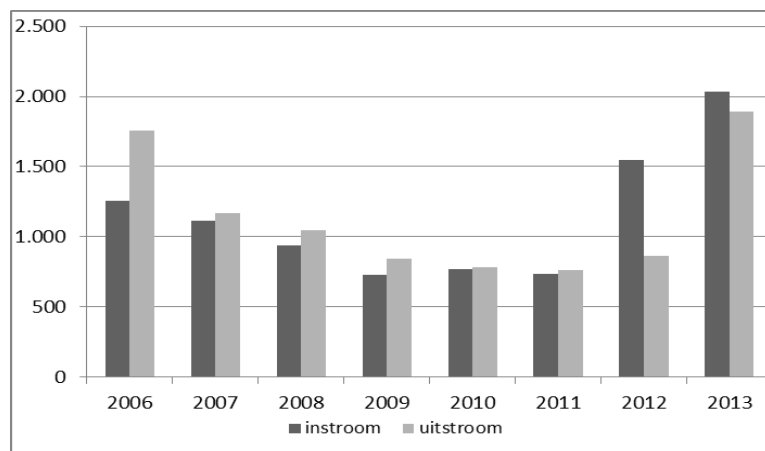


Onderstaande tabel en figuur geven een overzicht van de ontwikkeling van de in- en uitstroom van 2007 tot en met 2013. Hierin is te zien dat de instroom in 2013 is toegenomen ten opzichte van 2012. De uitstroom is met 31,4 procent fors gestegen ten opzichte van een jaar eerder. Dit leidt tot een flinke toename van het aantal werknemers in 2013. De uitstroom is zelfs nog sterker toegenomen met 118,6 procent. De jaarlijkse in – en uitstroom laat een vrij grillig ontwikkelingspatroon zien van stijgingen en dalingen in het aantal werknemers. Wel blijft de jaarlijkse instroom hoger dan de uitstroom uit de sector (zie figuur 5).

**Tabel 14a. In- en uitstroom werknemers sector Paddenstoelen gedurende het jaar afgezet tegen aantal werknemers gedurende het jaar**

	2007		2008		2009		2010		2011		2012		2013	
	aantal	aandeel	Aantal	aandeel	aantal	aandeel	aantal	aandeel	aantal	aandeel	aantal	aandeel	aantal	aandeel
instroom	1.117	31,2%	937	29,0%	731	25,2%	771	27,7%	737	28,3%	1.547	44,7%	2.032	43,9%
ontwikkeling in procenten		-11,1%		-16,1%		-22,0%		5,5%		-4,4%		109,9%		31,4%
uitstroom	1.167	32,6%	1.046	32,4%	843	29,1%	780	28,0%	766	29,4%	867	25,0%	1.895	40,9%
ontwikkeling in procenten		-33,7%		-10,4%		-19,4%		-7,5%		-1,8%		13,2%		118,6%
<b>Totaal medewerkers</b>	<b>3.584</b>		<b>3.229</b>		<b>2.901</b>		<b>2.787</b>		<b>2.605</b>		<b>3.464</b>		<b>4.632</b>	

**Figuur 5. In- en uitstroom per jaar**



In bovenstaande tabellen en grafieken worden in- en uitstroom gedefinieerd op basis van respectievelijk het aantal nieuwe en verbroken dienstverbanden. Voor de sector is het van belang om te weten in hoeveel gevallen een beëindigde arbeidsovereenkomst wordt gevolgd door een nieuwe arbeidsovereenkomst in de sector Paddenstoelen. Deze gegevens treft u aan in tabel 14b.

**Tabel 14b. Mobiliteit binnen de sector Paddenstoelen**

	Paddenstoelen						benchmark	Agrarisch en groen
	2011	2011	2012	2012	2013	2013	2013	2013
	absoluut	%	absoluut	%	absoluut	%	%	%
Mobiliteit binnen de sector Paddenstoelen	117	4,6%	195	5,8%	852	21,5%	10,0%	8,7%
Doorstroom van Paddenstoelen naar een andere agrarische sector	22	0,9%	25	0,7%	31	0,8%	1,6%	1,5%
Uitstroom agrarische sector	617	24,3%	851	25,4%	1269	32,1%	29,7%	24,2%
Gedurende het jaar geen verandering	1.783	70,2%	2.273	68,0%	1802	45,6%	58,6%	65,5%
<b>Totaal gedurende het jaar</b>	<b>2.539</b>	<b>100,0%</b>	<b>3.344</b>	<b>100,0%</b>	<b>3.954</b>	<b>100%</b>	<b>100%</b>	<b>100%</b>

## **Bijlage I Begripsomschrijvingen**

Hieronder wordt een beschrijving gegeven van de in deze notitie gehanteerde begrippen.

### Werknemer

Een werknemer is een persoon die een arbeidsovereenkomst is aangegaan met een werkgever die is aangesloten bij Colland Arbeidsmarkt. Het aantal werknemers zegt dus niets over het aantal werkzame fte in loondienst.

### Begripsverklaring met betrekking tot de te onderscheiden werknemers

In de administratie staan niet alleen werknemers geregistreerd maar ook een beperkt aantal personen met een ander soort arbeidsverhouding. De in deze notitie gepresenteerde informatie heeft betrekking op werknemers die in dienst zijn bij de bedrijven zélf. Over de andere arbeidsverhoudingen (bijvoorbeeld stagiaires en uitzendkrachten) is geen informatie opgenomen omdat het voor de administratie van Colland geen relevant gegeven is.

De administratie registreert drie soorten contracten:

- “Vast”: dienstverbanden met een vast aantal uren per week (ongeacht of dit contracten van bepaalde of onbepaalde tijd en/of korte of lange contracten zijn);
- “Oproepkracht”: dienstverbanden met een variabel aantal uren (idem).
- “Gelegenheidswerker”: gelegenheidswerkers. Deze zijn niet meegenomen in deze factsheet.

### Gemiddelde werkgelegenheid in een jaar

Hierbij gaat het om het gemiddelde van het aantal personen in loondienst per ultimo maand. De gemiddelde werkgelegenheid in het jaar is weer het gemiddelde van alle maanden.

### Bedrijven

Het gaat hierbij om bedrijven die werknemers in dienst hebben.

### Agrarische en groene sectoren

In deze notitie worden dertien verschillende sectoren onderscheiden, te verstaan:

- Bedrijfsverzorgingsdiensten
- Bos & Natuur
- Dierhouderij
- Glastuinbouw
- Groenvoederdrogerijen
- Groothandel in Bloembollen
- Hoveniers en groenvoorzieners
- Landbouwwerktuigen Exploiterende Ondernemingen (Loonwerk)
- Open teelten Landbouw
- Open teelten Tuinbouw
- Open teelten Bloembollen
- Open teelten Boomkwekerij
- Varkensverbetering

### Benchmark

Qua kenmerken van activiteiten en werknemers is de sector Paddenstoelen binnen de agrarische en groene sectoren als geheel het beste te vergelijken met de sector Glastuinbouw, Open teelten (Tuinbouw, Bloembollen, landbouw en Boomkwekerij). Op een aantal onderdelen wordt de sector daarom vergeleken met het totaal van deze sectoren en met de agrarische en groene sector als geheel.