

## Factsheet Paddenstoelen 2016

Ontwikkelingen in de sector op basis van de administratie van Colland Arbeidsmarkt in 2015



Colland Bestuursbureau,  
28 oktober 2016  
1610-1267

**Inhoudsopgave**

Toelichting		3
Samenvatting		4
<b>1.</b>	<b>Werkgevers</b>	<b>5</b>
1.1	Totaal aantal bedrijven per sector	5
1.2	Regionale spreiding van bedrijven	8
1.3	Grootte van bedrijven	10
<b>2.</b>	<b>Werknemers</b>	<b>11</b>
2.1	Gemiddeld aantal werknemers en aantal fte	11
2.2	Werknemers naar leeftijd en geslacht	13
2.3	Werknemers naar regio	15
2.4	Lengte dienstverband	19
2.5	werknemers naar bedrijfsgrootte	21
<b>3.</b>	<b>In- en uitstroom</b>	<b>22</b>
3.1	Instroom	22
3.2	Uitstroom	25
3.3	In- en uitstroom vergeleken en mobiliteit binnen de sector	28
<b>Omschrijving van de gehanteerde begrippen</b>	<b>bijlage I</b>	<b>31</b>
<b>Lengte dienstverband bij uitstroom</b>	<b>bijlage II</b>	<b>32</b>
<b>Verdeling arbeidsmarktregio's naar district</b>	<b>bijlage III</b>	<b>33</b>

## **Toelichting**

Het Colland Bestuursbureau voert jaarlijks een onderzoek uit naar arbeidsmarktontwikkelingen in de bij Colland Arbeidsmarkt aangesloten sectoren op grond van de gegevens in de administratie.

Daarmee zijn “factsheets” opgesteld, waarin vergelijkbare kengetallen van de diverse deelsectoren zijn opgenomen. Het doel van de factsheets is sectoren informeren over de arbeidsmarktsituatie in hun sector.

Voor de analyses is gebruik gemaakt van gegevens uit de bestanden van Colland Arbeidsmarkt van 2015. Om zicht te geven op trends in sectoren zijn in een aantal tabellen gegevens vanaf 2007 tot en met 2015 meegenomen.

Ten opzichte van voorgaande jaren zijn een aantal tabellen en grafieken uitgebreid en toegevoegd.

Hebt u op- en aanmerkingen? Neem contact op met Colland Bestuursbureau via [actor@actor.nl](mailto:actor@actor.nl)

## Samenvatting

Het aantal bedrijven in de sector Paddenstoelen daalde sinds 2007 bijna elk jaar, op 2013 na. Ook dit jaar is het aantal bedrijven weer gedaald en wel met -0,7% naar 142 bedrijven. Ongeveer een derde daarvan (31,0%) had 1 t/m 5 werknemers in dienst. Driekwart van alle bedrijven (75,4%) heeft maximaal 25 werknemers in dienst. Het aantal werknemers steeg de afgelopen drie jaren, maar is dit jaar weer gedaald met -8,0% naar 2.513.

De premie loonsom voor de sector Paddenstoelen is in 2015 gestegen met 3 miljoen, na de stijging van 7 miljoen vorig jaar.

In de provincie Noord-Brabant is met een aandeel van 46,5% procent al sinds jaren het grootste aantal bedrijven gevestigd. In Gelderland (28,9%) is ook een relatief groot aantal Paddenstoelenteeltbedrijven te vinden, evenals in Limburg (19,0%). De werknemers zijn in 2015 grotendeels werkzaam in Limburg (43,3%) en Noord-Brabant (29,2%). Met een toename van 27 werknemers (+6,0%) is de provincie Gelderland het meest gegroeid in aantallen werknemers. In Limburg nam het aantal werknemers in de sector, vergeleken met de andere provincies, het meest af (-198 werknemers, -16,7%).

Op het niveau van arbeidsmarktregio's is te zien dat t.o.v. 2009 het aantal werknemers vooral in de arbeidsmarktregio's Midden-Gelderland (+400,0%), Zuidoost-Brabant (+104,5%) en Noord-Limburg (+169,6%) is toegenomen. In de arbeidsmarktregio's Groot Amsterdam (-44,4%) en Midden-Limburg (-37,5%) is het aantal werknemers het meest gedaald.

Ten opzichte van 2014 dalen in absolute aantallen vooral de regio's Noord-Limburg (-199) en Groningen (-44) en stijgen de regio's Rivierenland (+25) en West-Brabant (+24). De regio's Noord-Limburg, Noordoost-Brabant en Rivierenland zijn met 965, 515 en 450 werknemers de grootste regio's wat betreft aantallen werknemers in de sector.

Elke werknemer had ultimo jaar 2015 gemiddeld een contract van 0,60 fte. Het aantal fte gedurende het jaar per werknemer is gemiddeld 0,46. Ultimo 2015 werkte elke man gemiddeld 0,62 fte en elke vrouw 0,59 fte.

Werknemers van 45 t/m 49 jaar zijn het meest vertegenwoordigd in de sector (13,5%). De gemiddelde leeftijd van alle werknemers (gemeten gedurende 2015) is 37,3 jaar.

In de sector waren 1.583 werknemers die op enig moment in 2015 in dienst waren op 31 december 2015 niet meer in dienst (39%). In 2015 had 35,3 procent van de werknemers een dienstverband dat korter is dan één jaar (32,9% in 2014). Er waren in 2015 relatief veel meer dienstverbanden van 2 tot 5 jaar (+296) en veel minder van 1 tot 2 jaar (-476) dan in 2014. In 2015 waren er 4.265 dienstverbanden in de sector, waarvan er 2.312 zijn geëindigd voor juli 2016 (54%). De gemiddelde duur van een dienstverband ultimo jaar 2015 is 2,2 jaar.

In de sector Paddenstoelen zijn er vooral veel werknemers in bedrijven met meer dan 100 werknemers (43,6%). Het totaal aantal werknemers gedurende het jaar nam toe met 38 naar 4.096.

Een groot deel van de instroom in Paddenstoelen is jonger dan 30 jaar (42,0%). Qua aantallen instroom is vooral de categorie t/m 19 jaar hard gestegen (+100). De totale instroom nam toe met 241 naar 1.613 werknemers. De hoogste instroom van werknemers vond plaats in de maanden januari (+168), juni (+180) en juli (+188). In de maanden februari (+97) en april (+92) was de instroom het laagst.

De totale uitstroom steeg met 324 medewerkers naar 1.569 in 2015. Werknemers stromen vooral in de maanden januari (-154) en juli uit (-177). De laagste uitstroom vond plaats in de maanden maart (-99) en mei (-98). De grootste toename in aantallen werknemers vond plaats in juni (+36) en er was vooral meer uitstroom dan instroom in de maand december (-32).

In absolute aantallen is de mobiliteit gestegen met 164 dienstverbanden. Procentueel gezien zijn er t.o.v. 2014 in 2015 minder werknemers geweest die gedurende het jaar niet van dienstverband zijn veranderd en meer werknemers die uitstroomden uit de agrarische sector.

## 1. Werkgevers

Met betrekking tot de werkgevers worden de volgende gegevens gepresenteerd:

- 1.1 Totaal aantal bedrijven
- 1.2 Regionale spreiding van bedrijven
- 1.3 Grootte van bedrijven (in aantallen werknemers)

### 1.1 Totaal aantal bedrijven

Het aantal bedrijven in de sector Paddenstoelen daalt sinds 2007 bijna elk jaar, op 2013 na. Ook dit jaar is het aantal bedrijven weer gedaald en wel met -0,7% naar 142 bedrijven. Het aantal werknemers steeg de afgelopen drie jaren, maar is dit jaar weer gedaald met -8,0% naar 2.513. Ten opzichte van 2007 is het aantal bedrijven in 2015 met 34% afgenomen en het aantal werknemers met 2,9% toegenomen. Dat betekent dat de bedrijven in 2015 gemiddeld veel meer werknemers in dienst hebben dan in 2007.

Tabel 1a en 1b geven een overzicht van het aantal bedrijven en het aantal werknemers in de sector.

**Tabel 1a. Totaal aantal bedrijven ultimo jaar**

<b>Paddenstoelen ultimo jaar</b>	<b>2007</b>	<b>2008</b>	<b>2009</b>	<b>2010</b>	<b>2011</b>	<b>2012</b>	<b>2013</b>	<b>2014</b>	<b>2015</b>
Aantal bedrijven	215	207	194	187	169	156	159	143	142
Ontwikkeling in procenten		-3,7%	-6,3%	-3,6%	-9,6%	-7,7%	1,9%	-10,1%	-0,7%
Index aantal bedrijven (2007=100)	100	96,3	90,2	87,0	78,6	72,6	74,0	66,5	66,0

**Tabel 1b. Totaal aantal werknemers ultimo jaar**

<b>Paddenstoelen ultimo jaar</b>	<b>2007</b>	<b>2008</b>	<b>2009</b>	<b>2010</b>	<b>2011</b>	<b>2012</b>	<b>2013</b>	<b>2014</b>	<b>2015</b>
Aantal werknemers	2.442	2.227	2.065	1.958	1.873	2.587	2.643	2.732	2.513
Ontwikkeling in procenten		-8,8%	-7,3%	-5,2%	-4,3%	38,1%	2,2%	3,4%	-8,0%
Index aantal werknemers (2007=100)	100	91,2	84,6	80,2	76,7	105,9	108,2	111,9	102,9

Tabel 2a is een totaaloverzicht van bedrijven en werknemers in de agrarische en groene sector.

De agrarische en groene sector kent ultimo 2015 15.377 bedrijven. De sector Glastuinbouw is de grootste werkgever in aantallen werknemers. Deze heeft namelijk 30,2 procent van het totaal aantal werknemers in dienst (33.745 van de 111.722). Ten opzichte van 2014 is er vooral een opmerkelijke stijging te zien in de sector Bedrijfsverzorging. Dit is vooral veroorzaakt door het aanpassen van de werkingssfeer van de cao van deze sector. Een ander opvallend feit is dat het totaal aantal bedrijven in de agrarische en groene sector stijgt met 0,8% t.o.v. 2014, maar het aantal werknemers daalt met -0,3%. De Paddenstoelensector doet het wat betreft de groei van het aantal bedrijven en werknemers dit jaar beduidend slechter dan het gemiddelde van alle sectoren.

**Tabel 2a. Totaal aantal bedrijven en aantal werknemers ultimo jaar**

	2013				2014				2015				2015/2014	
	Bedrijven		Werknemers		Bedrijven		Werknemers		Bedrijven		Werknemers		Ontw. in procenten	
	aantal	aandeel	aantal	aandeel	aantal	aandeel	aantal	aandeel	aantal	aandeel	aantal	aandeel	Bedrijven	Werkn.
Bedrijfsverzorging	36	0,2%	2.060	1,8%	34	0,2%	1.963	1,8%	40	0,3%	2.895	2,6%	17,6%	47,5%
Bloembollengroothandel	97	0,6%	1.477	1,3%	96	0,6%	1.394	1,2%	97	0,6%	1.400	1,3%	1,0%	0,4%
Bos & Natuur	188	1,2%	2.564	2,3%	188	1,2%	2.442	2,2%	186	1,2%	2.420	2,2%	-1,1%	-0,9%
Dierhouderij	2.598	16,9%	9.036	7,9%	2.659	17,4%	9.000	8,0%	2.749	17,9%	8.466	7,6%	3,4%	-5,9%
Glastuinbouw	2.811	18,3%	35.448	31,2%	2.745	18,0%	34.331	30,6%	2.626	17,1%	33.745	30,2%	-4,3%	-1,7%
Groenvoederdrogerijen	8	0,1%	86	0,1%	9	0,1%	87	0,1%	9	0,1%	82	0,1%	0,0%	-5,7%
Hoveniers	2.700	17,6%	14.999	13,2%	2.699	17,7%	15.150	13,5%	2.738	17,8%	15.415	13,8%	1,4%	1,7%
Loonwerk	2.208	14,4%	21.572	19,0%	2.172	14,2%	21.488	19,2%	2.152	14,0%	21.418	19,2%	-0,9%	-0,3%
Open teelten bloembollen	562	3,7%	3.281	2,9%	560	3,7%	3.310	3,0%	605	3,9%	3.479	3,1%	8,0%	5,1%
Open teelten boomkwekerij	1.127	7,3%	8.249	7,3%	1.116	7,3%	7.899	7,1%	1.084	7,0%	7.852	7,0%	-2,9%	-0,6%
Open teelten landbouw	1.093	7,1%	3.330	2,9%	1.057	6,9%	3.406	3,0%	1.068	6,9%	3.073	2,8%	1,0%	-9,8%
Open teelten tuinbouw	1.762	11,5%	8.396	7,4%	1.763	11,6%	8.286	7,4%	1.869	12,2%	8.412	7,5%	6,0%	1,5%
<b>Paddenstoelen</b>	<b>159</b>	<b>1,0%</b>	<b>2.643</b>	<b>2,3%</b>	<b>143</b>	<b>0,9%</b>	<b>2.732</b>	<b>2,4%</b>	<b>142</b>	<b>0,9%</b>	<b>2.513</b>	<b>2,2%</b>	<b>-0,7%</b>	<b>-8,0%</b>
Varkensverbetering	12	0,1%	523	0,5%	12	0,1%	534	0,5%	12	0,1%	552	0,5%	0,0%	3,4%
<b>Totaal</b>	<b>15.361</b>	<b>100,0%</b>	<b>113.664</b>	<b>100,0%</b>	<b>15.253</b>	<b>100,0%</b>	<b>112.022</b>	<b>100,0%</b>	<b>15.377</b>	<b>100,0%</b>	<b>111.722</b>	<b>100,0%</b>	<b>0,8%</b>	<b>-0,3%</b>

Tabel 2b. geeft een weergave van de premieloonsommen van 2012 tot en met 2015 van de verschillende sectoren (op hele miljoenen afgerond en in duizendtallen weergegeven). Hierin is te zien dat de premieloonsum voor de sector Paddenstoelen in 2015 is gestegen met 3 miljoen, na de stijging van 7 miljoen vorig jaar. Door afronding op hele getallen is het verschil in procenten soms nogal opvallend, zoals in de sector Groenvoederdrogerijen.

**Tabel 2b. Premieloonsommen per sector<sup>1</sup>**

<b>CAO</b>	<b>2012</b>	<b>2013</b>	<b>2014</b>	<b>2015</b>	<b>Vershil</b>
<b>soort loonsom</b>	<b>premie</b>	<b>premie</b>	<b>premie</b>	<b>premie</b>	<b>2014-2015</b>
Bedrijfsverzorging	60.000	71.000	67.000	64.000	-4,93%
Bloembollengroothandel	39.000	45.000	46.000	45.000	-1,86%
Bos en Natuur	78.000	85.000	84.000	88.000	4,14%
Dierhouderij	142.000	162.000	189.000	174.000	-7,73%
Glastuinbouw	508.000	557.000	549.000	552.000	0,50%
Groenvoederdrogerijen	4.000	4.000	4.000	4.000	3,88%
Hoveniers	349.000	413.000	390.000	401.000	2,75%
Loonwerk	582.000	629.000	628.000	644.000	2,60%
Open teelten bloembollen	47.000	58.000	59.000	60.000	2,53%
Open teelten boomkwekerij	116.000	127.000	126.000	122.000	-2,99%
Open teelten landbouw	60.000	73.000	75.000	80.000	7,26%
Open teelten tuinbouw	104.000	132.000	142.000	151.000	6,30%
Paddenstoelen	25.000	33.000	40.000	43.000	7,18%
Varkensverbetering	14.000	15.000	15.000	15.000	-0,11%
<b>Totaal</b>	<b>2.127.000</b>	<b>2.404.000</b>	<b>2.414.000</b>	<b>2.444.000</b>	<b>1,23%</b>

<sup>1</sup> In tegenstelling tot eerdere factsheets is hier uitgegaan van de premieloonsum (afgerond op € 1.000). De cijfers zijn afkomstig uit de sectoralisatie Q4 2015 van juni 2016 over de loonsommen 2016 voor bestuur en sectorcommissies van Colland Arbeidsmarkt. De in deze notitie gebruikte loonsommen uit 2012 t/m 2015 zijn opgenomen in de jaarrekeningen van het fonds en gecontroleerd door de accountant van het fonds.

## 1.2 Regionale spreiding van bedrijven

Tabel 3 geeft een overzicht van de ontwikkeling in regionale spreiding van de bedrijven in de sector Paddenstoelen van 2009 tot en met 2015. In de provincie Noord-Brabant is met een aandeel van 46,5% procent al sinds jaren het grootste aantal bedrijven gevestigd. In Gelderland (28,9%) is ook een relatief groot aantal Paddenstoelenteeltbedrijven te vinden, evenals in Limburg (19,0%). De spreiding verandert nauwelijks over de jaren.

**Tabel 3. Regionale spreiding van bedrijven per provincie**

	Paddenstoelen														Benchmark	
	2009		2010		2011		2012		2013		2014		2015		2015	
	aantal	aandeel	aantal	aandeel	aantal	aandeel	aantal	aandeel	aantal	aandeel	aantal	aandeel	aantal	aandeel	aantal	aandeel
Drenthe	1	0,5%	1	0,5%	1	0,6%	1	0,6%	1	0,60%	1	0,7%	2	1,4%	166	2,3%
Flevoland	0	0,0%	0	0,0%	0	0,0%	0	0,0%	0	0,0%	0	0,0%	0	0,0%	347	4,8%
Friesland	0	0,0%	0	0,0%	0	0,0%	0	0,0%	0	0,0%	0	0,0%	0	0,0%	126	1,7%
Gelderland	54	27,8%	53	28,3%	46	27,2%	48	30,8%	45	28,3%	43	30,1%	41	28,9%	761	10,5%
Groningen	4	2,1%	3	1,6%	3	1,8%	2	1,3%	2	1,3%	1	0,7%	1	0,7%	157	2,2%
Limburg	39	20,1%	39	20,9%	35	20,7%	32	20,5%	32	20,1%	28	19,6%	27	19,0%	700	9,7%
Noord-Brabant	91	46,9%	85	45,5%	78	46,2%	68	43,6%	74	46,5%	65	45,5%	66	46,5%	1129	15,6%
Noord-Holland	2	1,0%	3	1,6%	3	1,8%	2	1,3%	2	1,3%	2	1,4%	2	1,4%	1134	15,6%
Overijssel	1	0,5%	1	0,5%	1	0,6%	2	1,3%	2	1,3%	2	1,4%	2	1,4%	174	2,4%
Utrecht	1	0,5%	1	0,5%	1	0,6%	0	0,0%	0	0,0%	0	0,0%	0	0,0%	151	2,1%
Zeeland	1	0,5%	1	0,5%	1	0,6%	1	0,6%	1	0,6%	1	0,7%	1	0,7%	350	4,8%
Zuid-Holland	0	0,0%	0	0,0%	0	0,0%	0	0,0%	0	0,0%	0	0,0%	0	0,0%	2057	28,4%
<b>Totaal</b>	<b>194</b>	<b>100,0%</b>	<b>187</b>	<b>100,0%</b>	<b>169</b>	<b>100,0%</b>	<b>156</b>	<b>100,0%</b>	<b>159</b>	<b>100,0%</b>	<b>143</b>	<b>100,0%</b>	<b>142</b>	<b>100,0%</b>	<b>7.252</b>	<b>100,0%</b>





### 1.3 Bedrijven naar bedrijfsgrootte

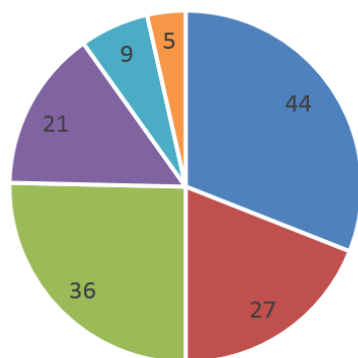
Ultimo 2015 waren er 142 Paddenstoelenbedrijven actief. Ongeveer een derde daarvan (31,0%) had 1 t/m 5 werknemers in dienst. T.o.v. 2014 zijn de categorieën niet veel veranderd qua aantallen en aandeel in het totaal. Driekwart van alle bedrijven (75,4%) heeft maximaal 25 werknemers in dienst.

Tabel 4. Aantal bedrijven naar bedrijfsgrootte, ultimo jaar

	2008		2009		2010		2011		2012		2013		2014		2015	
	aantal	aandeel	aantal	aandeel	aantal	aandeel	aantal	aandeel	aantal	aandeel	aantal	aandeel	aantal	aandeel	aantal	aandeel
1 t/m 5 werknemers	82	39,6%	78	40,2%	72	38,5%	67	39,6%	59	37,8%	51	32,1%	46	32,2%	44	31,0%
6 t/m 10 werknemers	45	21,7%	43	22,2%	39	20,9%	29	17,2%	27	17,3%	31	19,5%	26	18,2%	27	19,0%
11 t/m 25 werknemers	47	22,7%	46	23,7%	49	26,2%	48	28,4%	44	28,2%	43	27,0%	37	25,9%	36	25,4%
26 t/m 50 werknemers	19	9,2%	14	7,2%	16	8,6%	16	9,5%	14	9,0%	21	13,2%	23	16,1%	21	14,8%
51 t/m 100 werknemers	10	4,8%	11	5,7%	8	4,3%	6	3,6%	8	5,1%	7	4,4%	6	4,2%	9	6,3%
Meer dan 100 werknemers	4	1,9%	2	1,0%	3	1,6%	3	1,8%	4	2,6%	6	3,8%	5	3,5%	5	3,5%
<b>Totaal</b>	<b>207</b>	<b>100,0%</b>	<b>194</b>	<b>100,0%</b>	<b>187</b>	<b>100,0%</b>	<b>169</b>	<b>100,0%</b>	<b>156</b>	<b>100,0%</b>	<b>159</b>	<b>100,0%</b>	<b>143</b>	<b>100,0%</b>	<b>142</b>	<b>100,0%</b>

Figuur 2. Bedrijven naar bedrijfsgrootte ultimo 2015

- 1 t/m 5 werknemers
- 6 t/m 10 werknemers
- 11 t/m 25 werknemers
- 26 t/m 50 werknemers
- 51 t/m 100 werknemers
- Meer dan 100 werknemers



## 2. Werknemers

Met betrekking tot werknemers worden de volgende gegevens gepresenteerd:

- 2.1 Aantal werknemers en aantal fte
- 2.2 Werknemers naar leeftijd en geslacht
- 2.3 Werknemers naar regio
- 2.4 Lengte dienstverband
- 2.5 Werknemers naar bedrijfsgrootte

### 2.1 Aantal werknemers en aantal fte

Het gemiddeld aantal werknemers is vastgesteld door het gemiddelde te berekenen over de stand aan het eind van iedere maand van het betreffende jaar. Onderstaande tabel 5a en figuur 2 geven een overzicht van de ontwikkeling van het aantal werknemers van 2007 tot en met 2015. Daaruit blijkt dat het gemiddeld aantal werknemers en het aantal werknemers ultimo jaar is gedaald, maar het aantal werknemers gedurende het jaar enigszins is toegenomen. Tabel 5b geeft informatie over het aantal gewerkte uren en fte in 2013 t/m 2015. Hieruit blijkt dat elke werknemer ultimo jaar 2015 gemiddeld een contract had van 0,60 fte. Dit kan een parttime contract van 0,60 fte zijn over het hele jaar of een fulltime contract voor een deel van het jaar (ruim 7 maanden), of iets tussen deze twee uitersten. Het aantal fte gedurende het jaar per werknemer is gemiddeld 0,46.

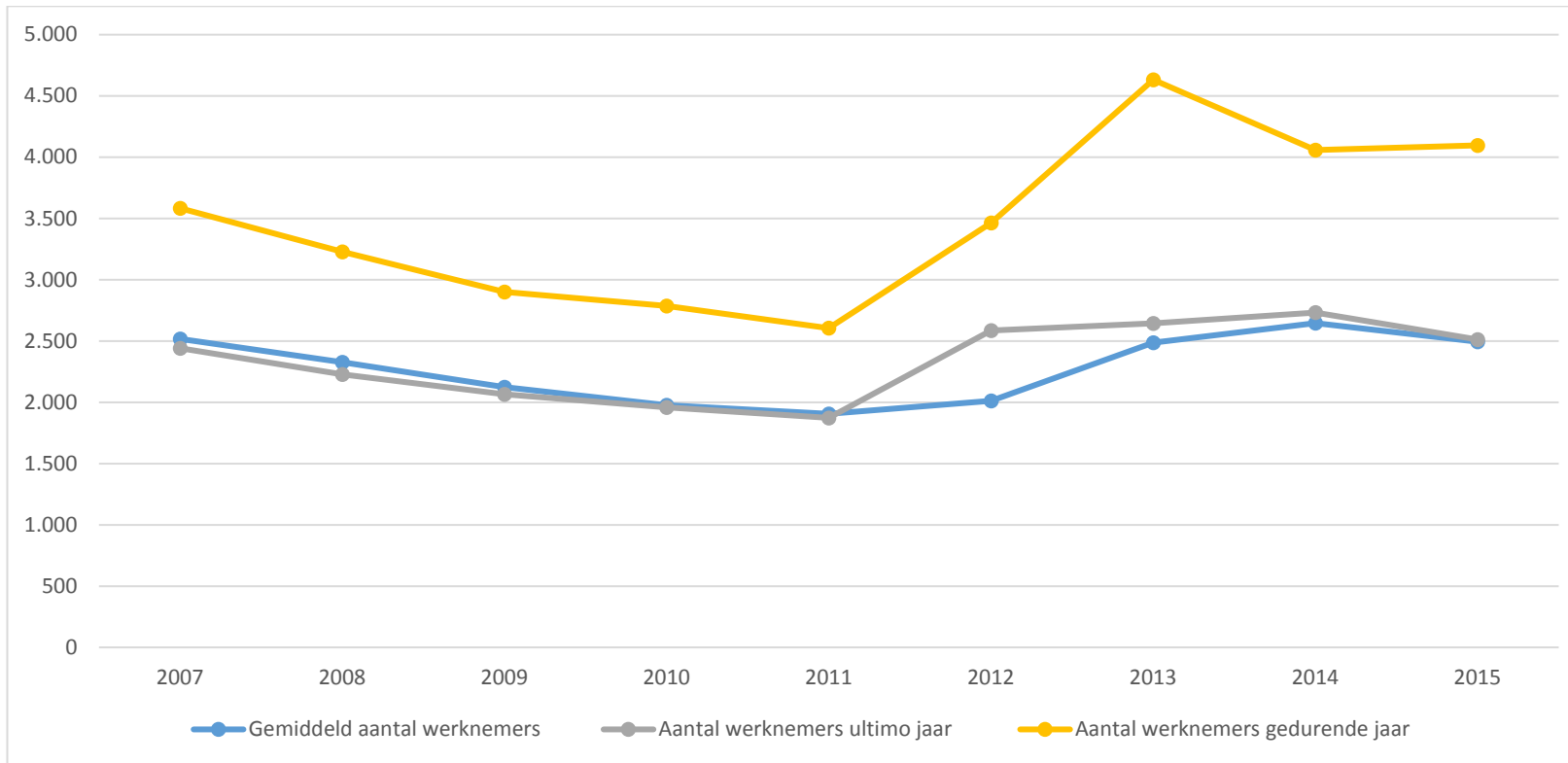
**Tabel 5a. Aantal werknemers gemiddeld, ultimo en gedurende jaar**

	2007	2008	2009	2010	2011	2012	2013	2014	2015
Gemiddeld aantal werknemers	2.518	2.328	2.124	1.978	1.906	2.011	2.487	2.646	2.494
Ontwikkeling in procenten		-7,5%	-8,8%	-6,9%	-3,6%	5,5%	23,7%	6,4%	-5,7%
Aantal werknemers ultimo jaar	2.442	2.227	2.065	1.958	1.873	2.587	2.643	2.732	2.513
Aantal werknemers gedurende jaar	3.584	3.229	2.901	2.787	2.605	3.464	4.632	4.058	4.096

**Tabel 5b. Aantal werknemers naar fte**

	2013		2014		2015	
	uren	fte	uren	fte	uren	fte
Aantal fte ultimo jaar	2.480.310	1.250	2.943.308	1.484	2.991.016	1.508
Aantal fte gedurende het jaar	2.884.587	1.454	3.539.984	1.785	3.707.156	1.869

*Berekening aantal fte: Aantal uren volgens registratie van Colland Arbeidsmarkt gedeeld door 1.983,6 (38 uur x 52,2 weken)*

**Figuur 2. Aantal werknemers gemiddeld, ultimo en gedurende jaar**

## 2.2 Werknemers naar leeftijd en geslacht

Tabel 6a geeft een overzicht van de leeftijd van de werknemers in de sector Paddenstoelen, berekend o.b.v. ultimo jaar. Daarin is te zien dat werknemers van 45 t/m 49 jaar het meest vertegenwoordigd zijn in de sector (13,5%). De gemiddelde leeftijd van alle werknemers die in 2015 in dienst waren (gemeten gedurende 2015), is 37,3 jaar t.o.v. 37,5 jaar in 2014. In de benchmarksectoren is de gemiddelde leeftijd in 2015 30,4 jaar en in alle agrarische en groene sectoren is dit 33,3 jaar. Sinds 2012 zijn er ook werknemers van 65 jaar en ouder in dienst en hun aantal stijgt elk jaar. T.o.v. 2014 zijn bijna alle categorieën werknemers gedaald in aantallen, behalve de laatste drie categorieën (vanaf 55 jaar).

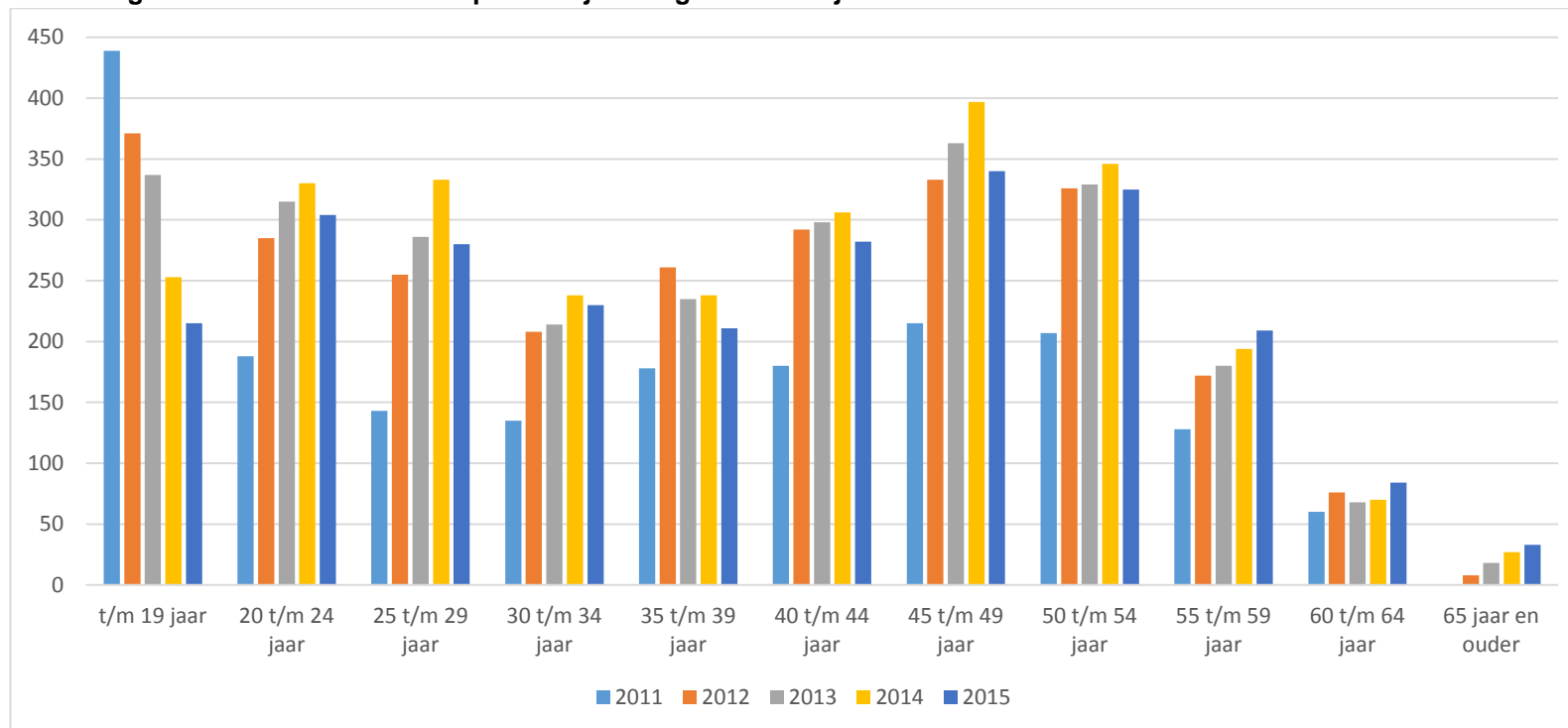
**Tabel 6a. Leeftijd van werknemers in de sector ultimo jaar**

	Paddenstoelen														Benchmark	
	2009		2010		2011		2012		2013		2014		2015		2015	
	aantal	aandeel	aantal	aandeel	aantal	aandeel	aantal	aandeel	aantal	aandeel	aantal	aandeel	aantal	aandeel	aantal	aandeel
t/m 19 jaar	528	25,6%	514	26,3%	439	23,4%	371	14,3%	337	12,8%	253	9,3%	215	8,6%	18.671	33,0%
20 t/m 24 jaar	209	10,1%	191	9,8%	188	10,0%	285	11,0%	315	11,9%	330	12,1%	304	12,1%	8.282	14,6%
25 t/m 29 jaar	134	6,5%	131	6,7%	143	7,6%	255	9,9%	286	10,8%	333	12,2%	280	11,1%	4.186	7,4%
30 t/m 34 jaar	174	8,4%	155	7,9%	135	7,2%	208	8,0%	214	8,1%	238	8,7%	230	9,2%	3.632	6,4%
35 t/m 39 jaar	169	8,2%	175	8,9%	178	9,5%	261	10,1%	235	8,9%	238	8,7%	211	8,4%	3.361	5,9%
40 t/m 44 jaar	197	9,5%	179	9,1%	180	9,6%	292	11,3%	298	11,3%	306	11,2%	282	11,2%	3.778	6,7%
45 t/m 49 jaar	247	12,0%	225	11,5%	215	11,5%	333	12,9%	363	13,7%	397	14,5%	340	13,5%	4.350	7,7%
50 t/m 54 jaar	199	9,6%	191	9,8%	207	11,1%	326	12,6%	329	12,4%	346	12,7%	325	12,9%	4.058	7,2%
55 t/m 59 jaar	142	6,9%	126	6,4%	128	6,8%	172	6,6%	180	6,8%	194	7,1%	209	8,3%	3.013	5,3%
60 t/m 64 jaar	66	3,2%	71	3,6%	60	3,2%	76	2,9%	68	2,6%	70	2,6%	84	3,3%	2.020	3,6%
65 jaar en ouder	0	0,0%	0	0,0%	0	0,0%	8	0,3%	18	0,7%	27	1,0%	33	1,3%	1.210	2,1%
<b>Totaal</b>	<b>2.065</b>	<b>100,0%</b>	<b>1.958</b>	<b>100,0%</b>	<b>1.873</b>	<b>100,0%</b>	<b>2.587</b>	<b>100,0%</b>	<b>2.643</b>	<b>100,0%</b>	<b>2.732</b>	<b>100,0%</b>	<b>2.513</b>	<b>100,0%</b>	<b>56.561</b>	<b>100,0%</b>

Tabel 6b toont het aantal werknemers en het aantal fte naar geslacht. Hieruit blijkt dat mannen in de sector Paddenstoelen gemiddeld iets meer fulltime werken dan vrouwen. Ultimo 2015 werkte elke man gemiddeld 0,62 fte en elke vrouw 0,59 fte.

**Tabel 6b. Werknemers naar geslacht in de sector Paddenstoelen ultimo jaar**

	2013		2014		2015	
	M	V	M	V	M	V
Aantal ultimo jaar	802	1.841	838	1.894	878	1.635
fte ultimo jaar	411	840	494	990	545	963
Gemiddeld fte per werknemer ultimo jaar	0,51	0,46	0,59	0,52	0,62	0,59

**Figuur 3. Aantal werknemers per leeftijdscategorie ultimo jaar in de sector Paddenstoelen**

### 2.3 Werknemers naar regio

De werknemers binnen de sector Paddenstoelen zijn in 2015 grotendeels werkzaam in Limburg (43,3%) en Noord-Brabant (29,2%). Bij de spreiding van de bedrijven uit de sector is deze rangschikking precies andersom. Met een toename van 27 werknemers (+6,0%) is de provincie Gelderland het meest gegroeid in aantallen werknemers. In Limburg nam het aantal werknemers in de sector, vergeleken met de andere provincies, het meest af (-198 werknemers, -16,7%). In percentages van 2014 is vooral de provincie Groningen gedaald (-100%, -44).

Tabel 7a. Werknemers per provincie in de sector ultimo jaar

	Paddenstoelen											Benchmark 2015		
	2007	2008	2009	2010	2011	2012	2013	2014	2015		Verschil t.o.v. 2014		aantal	aandeel
	aantal	aantal	aantal	aantal	aantal	aantal	aantal	aantal	aantal	aandeel				
Drenthe	148	149	134	155	107	79	86	86	96	3,1%	10	11,6%	890	1,6%
Flevoland	0	0	0	0	0	0	0	0	0	0,0%	-	0,0%	1.668	2,9%
Friesland	0	0	0	0	0	0	0	0	0	0,0%	-	0,0%	677	1,2%
Gelderland	400	382	355	320	366	375	433	447	474	16,4%	27	6,0%	5.132	9,1%
Groningen	134	134	75	74	61	46	39	44	0	1,6%	-44	-100,0%	659	1,2%
Limburg	579	455	390	346	324	1.188	1.059	1.183	985	43,3%	-198	-16,7%	5.882	10,4%
Noord-Brabant	1.056	992	988	922	885	758	856	798	809	29,2%	11	1,4%	7.959	14,1%
Noord-Holland	77	76	78	90	86	89	102	101	78	3,7%	-23	-22,8%	8.674	15,3%
Overijssel	0	2	3	4	4	3	3	3	3	0,1%	-	0,0%	1.820	3,2%
Utrecht	0	0	2	2	2	0	0	0	0	0,0%	-	0,0%	948	1,7%
Zeeland	32	37	40	45	38	49	65	70	68	2,6%	-2	-2,9%	1.430	2,5%
Zuid-Holland	11	0	0	0	0	0	0	0	0	0,0%	-	0,0%	20.822	36,8%
<b>Totaal</b>	<b>1.662</b>	<b>1.643</b>	<b>1.659</b>	<b>1.628</b>	<b>1.609</b>	<b>2.587</b>	<b>2.643</b>	<b>2.732</b>	<b>2.513</b>	<b>100,0%</b>	<b>-219</b>	<b>-8,0%</b>	<b>56.561</b>	<b>100,0%</b>

Op het niveau van arbeidsmarktregio's is te zien dat ten opzichte van 2009 het aantal werknemers vooral in de arbeidsmarktregio's Midden-Gelderland (+400,0%), Zuidoost-Brabant (+104,5%) en Noord-Limburg (+169,6%) is toegenomen. In absolute aantallen stellen die stijgingen meestal echter niet zoveel voor, behalve in Noord-Limburg (+607). In de arbeidsmarktregio's Groot Amsterdam (-44,4%) en Midden-Limburg (-37,5%) is het aantal werknemers procentueel gezien het meest gedaald in vergelijking met 2009. Ook hier gaat het in absolute aantallen om maar heel weinig werknemers. Ten opzichte van 2014 dalen in absolute aantallen vooral de regio's Noord-Limburg (-199) en Groningen (-44) en stijgen de regio's Rivierenland (+25) en West-Brabant (+24).

**Tabel 7b. Regionale spreiding van werknemers per arbeidsmarktregio**

daling > 10%	daling < 10%		stijging									
<b>Paddenstoelen</b>												
									<b>2015</b>		<b>Index 2015 t.o.v. 2009</b>	
<b>2007</b>	<b>2008</b>	<b>2009</b>	<b>2010</b>	<b>2011</b>	<b>2012</b>	<b>2013</b>	<b>2014</b>	<b>Aantal</b>	<b>Ontw. t.o.v. 2014 in %</b>			
Groningen	134	134	75	74	61	46	39	44	0	-100,0%	0,0	
Friesland	0	0	0	0	0	0	0	0	0	0,0%	0,0	
Drenthe	148	149	134	155	107	79	86	86	96	11,6%	71,6	
Twente	0	2	3	4	4	3	3	3	3	0,0%	100,0	
Flevoland	0	0	0	0	0	0	0	0	0	0,0%	0,0	
Achterhoek	12	12	11	10	10	13	13	10	10	0,0%	90,9	
Food Valley	0	0	0	0	0	0	0	0	0	0,0%	0,0	
IJsselvechtstreek	0	0	0	0	0	0	0	0	0	0,0%	0,0	
Midden-Gelderland	14	7	1	1	0	0	4	5	5	0,0%	500,0	
Rivierenland	362	351	334	300	333	335	408	425	450	5,9%	134,7	
Stedendriehoek	0	0	0	0	0	0	0	0	0	0,0%	0,0	
Zuid-Gelderland	12	12	9	9	23	27	8	7	9	28,6%	100,0	
Midden-Utrecht	0	0	2	2	2	0	0	0	0	0,0%	0,0	
Oost-Utrecht	0	0	0	0	0	0	0	0	0	0,0%	0,0	
Gooi- en Vechtstreek	0	0	0	0	0	0	0	0	0	0,0%	0,0	
Groot Amsterdam	4	5	9	6	11	13	9	12	5	-58,3%	55,6	
Noord-Holland Noord	73	71	69	84	75	76	93	89	73	-18,0%	105,8	



	Paddenstoelen								2015		Index 2015 t.o.v. 2009
	2007	2008	2009	2010	2011	2012	2013	2014	Aantal	Ontw. t.o.v. 2014 in %	
Zaanstreek/Waterland	0	0	0	0	0	0	0	0	0	0,0%	0,0
Zuid-Kennemerland	0	0	0	0	0	0	0	0	0	0,0%	0,0
Drechtsteden	0	0	0	0	0	0	0	0	0	0,0%	0,0
Gorinchem	0	0	0	0	0	0	0	0	0	0,0%	0,0
Haaglanden	0	0	0	0	0	0	0	0	0	0,0%	0,0
Holland Rijnland	0	0	0	0	0	0	0	0	0	0,0%	0,0
Midden-Holland	11	0	0	0	0	0	0	0	0	0,0%	0,0
Rijnmond	0	0	0	0	0	0	0	0	0	0,0%	0,0
Zuid-Holland Centraal	0	0	0	0	0	0	0	0	0	0,0%	0,0
Zeeland	32	37	40	45	38	49	65	70	68	-2,9%	170,0
Helmond-De Peel	110	105	119	116	98	96	107	90	85	-5,6%	71,4
Midden-Brabant	54	48	39	32	33	32	54	42	44	4,8%	112,8
Noordoost-Brabant	747	709	720	660	638	532	581	525	515	-1,9%	71,5
West-Brabant	108	105	88	88	96	77	95	96	120	25,0%	136,4
Zuidoost-Brabant	42	25	22	26	20	21	19	45	45	0,0%	204,5
Midden-Limburg	54	23	32	23	21	22	19	19	20	5,3%	62,5
Noord-Limburg	525	432	358	323	303	1.166	1.040	1.164	965	-17,1%	269,6
Zuid-Limburg	0	0	0	0	0	0	0	0	0	0,0%	0,0
Arbeidsmarktregio onbekend	0	0	0	0	0	0	0	0	0	0,0%	0,0
<b>Totaal</b>	<b>2.442</b>	<b>2.227</b>	<b>2.065</b>	<b>1.958</b>	<b>1.873</b>	<b>2.587</b>	<b>2.643</b>	<b>2.732</b>	<b>2.513</b>	<b>-8,0%</b>	<b>121,7</b>

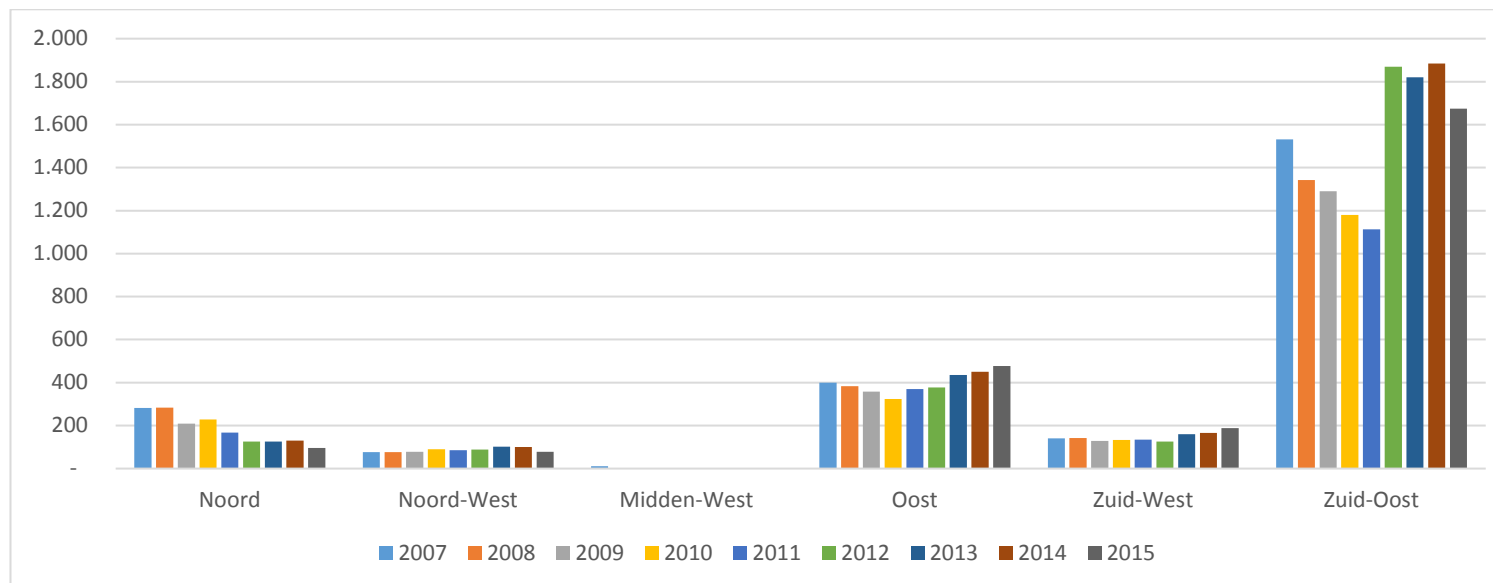
De regio's Noord-Limburg, Noordoost-Brabant en Rivierenland zijn met 965, 515 en 450 werknemers de grootste regio's wat betreft aantallen werknemers in de sector.

In tabel 7c en figuur 4 is de spreiding van werknemers per district te zien. De verdeling van de arbeidsmarktregio's per district is te vinden in bijlage III. De spreiding blijft ongeveer gelijk t.o.v. 2014, al daalt het district Zuid-Oost wel enigszins (hieronder valt de regio Noord-Limburg). In deze grafiek is ook duidelijk te zien dat district Zuid-Oost in 2012 enorm is gestegen door de grote toename in werknemers in regio Noord-Limburg.

**Tabel 7c. Regionale spreiding van werknemers per district**

	2007	2008	2009	2010	2011	2012	2013	2014	2015
<b>Noord</b>	282	283	209	229	168	125	125	130	96
<b>Noord-West</b>	77	76	78	90	86	89	102	101	78
<b>Midden-West</b>	11	-	2	2	2	-	-	-	-
<b>Oost</b>	400	384	358	324	370	378	436	450	477
<b>Zuid-West</b>	140	142	128	133	134	126	160	166	188
<b>Zuid-Oost</b>	1.532	1.342	1.290	1.180	1.113	1.869	1.820	1.885	1.674
<b>Arbeidsmarktregio onbekend</b>	-	-	-	-	-	-	-	-	-

**Figuur 4. Regionale spreiding van werknemers per district**



## 2.4 Werknemers naar lengte van het dienstverband

In tabel 8a wordt een overzicht gegeven van het aantal werknemers naar lengte van het dienstverband. In de sector Paddenstoelen waren 1.583 werknemers die op enig moment in 2015 in dienst waren op 31 december 2015 niet meer in dienst (39% van het totaal). Bij de benchmarksectoren waren dat 33.902 werknemers (38%). Deze werknemers zijn niet in tabel 8a opgenomen (zie daarvoor paragraaf 3.2 Uitstroom). In 2015 had 35,3 procent van de werknemers een dienstverband dat korter is dan één jaar (32,9% in 2014). In de benchmarksectoren geldt dat voor 27,8 procent van de werknemers. In de tabel is te zien dat er in 2015 relatief veel meer dienstverbanden zijn van 2 jaar tot 5 jaar (+296) en veel minder van 1 tot 2 jaar (-476) dan in 2014. In absolute aantallen zijn alle categorieën wel enigszins veranderd. T.o.v. 2010 is de grootste stijging te zien in de categorie tot 1 maand (+108,3%) en de grootste daling in de categorie 10 jaar en meer (-21,8%).

**Tabel 8a. Aantal werknemers in de sector naar lengte van het dienstverband ultimo jaar**

	Paddenstoelen													Benchmark	
	2010		2011		2012		2013		2014		2015		Index 2015 (2010 = 100)	2015	
	aantal	aandeel	aantal	aandeel	aantal	aandeel	Aantal	Aandeel	Aantal	Aandeel	Aantal	Aandeel		Aantal	Aandeel
tot 1 maand	48	2,5%	48	2,6%	114	4,4%	162	6,1%	144	5,3%	100	4,0%	208,3	1.195	2,1%
1 tot 2 maanden	55	2,8%	41	2,2%	744	28,8%	185	7,0%	99	3,6%	105	4,2%	190,9	1.661	2,9%
2 maanden tot een half jaar	194	9,9%	162	8,6%	162	6,3%	289	10,9%	311	11,4%	345	13,7%	177,8	5.014	8,9%
half jaar tot een jaar	255	13,0%	263	14,0%	251	9,7%	742	28,1%	344	12,6%	336	13,4%	131,8	7.873	13,9%
1 jaar tot 2 jaar	287	14,7%	321	17,1%	328	12,7%	398	15,1%	862	31,6%	386	15,4%	134,5	8.900	15,7%
2 jaar tot 5 jaar	542	27,7%	440	23,5%	410	15,8%	339	12,8%	467	17,1%	763	30,4%	140,8	14.600	25,8%
5 jaar tot 10 jaar	247	12,6%	270	14,4%	281	10,9%	231	8,7%	217	7,9%	220	8,8%	89,1	9.201	16,3%
10 jaar en meer	330	16,9%	328	17,5%	297	11,5%	297	11,2%	288	10,5%	258	10,3%	78,2	8.116	14,3%
<b>Totaal werknemers in dienst</b>	<b>1.958</b>	<b>100,0%</b>	<b>1.873</b>	<b>100,0%</b>	<b>2.587</b>	<b>100,0%</b>	<b>2.643</b>	<b>100,0%</b>	<b>2.732</b>	<b>100,0%</b>	<b>2.513</b>	<b>100,0%</b>	<b>128,3</b>	<b>56.560</b>	<b>100,0%</b>
Aandeel werknemers met dienstverband 1 jaar of meer		71,8%		72,6%		50,9%		47,9%		67,1%		64,7%			72,2%

Tabel 8b toont het aantal werknemers omgerekend in uren en fte, ultimo en gedurende de jaren 2013 t/m 2015. Uit deze tabel valt af te lezen dat het totaal aantal fte ultimo jaar licht is gestegen, evenals het aantal fte gedurende het jaar. Tussen de categorieën zijn de grootste veranderingen te zien in de categorie werknemers met een dienstverband van 1 tot 2 jaar (-298 fte) en 2 tot 5 jaar (+315 fte). Tabel 8c is toegevoegd om informatie te verschaffen over het aantal dienstverbanden in 2015. Daarin is te zien dat er in 2015 4.265 dienstverbanden waren in de sector, waarvan er 2.312 zijn geëindigd voor juli 2016 (54%). In 2014 waren dat nog respectievelijk 4.247 en 1.988 dienstverbanden (47%). De gemiddelde duur van een dienstverband ultimo jaar 2015 is 2,2 jaar. Ter vergelijking: in de benchmarksectoren was dat 3,0 jaar.

**Tabel 8b. Aantal werknemers in de sector Paddenstoelen naar fte, ultimo en gedurende 2013 t/m 2015**

	2013		2014		2015	
	Uren	fte	Uren	fte	Uren	fte
geen dienstverband meer	404.277	204	596.676	301	716.139	361
tot 1 maand	20.552	10	25.224	13	19.227	10
1 tot 2 maanden	50.042	25	27.770	14	37.986	19
2 maanden tot een half jaar	148.493	75	184.715	93	186.795	94
half jaar tot een jaar	821.455	414	372.019	188	386.230	195
1 jaar tot 2 jaar	445.512	225	1.177.607	594	586.675	296
2 jaar tot 5 jaar	354.051	178	516.687	260	1.139.670	575
5 jaar tot 10 jaar	284.758	144	290.049	146	309.802	156
10 jaar en meer	355.448	179	349.236	176	324.632	164
<b>Totaal ultimo jaar</b>	<b>2.480.310</b>	<b>1.250</b>	<b>2.943.308</b>	<b>1.484</b>	<b>2.991.016</b>	<b>1.508</b>
<b>Totaal gedurende het jaar</b>	<b>2.884.587</b>	<b>1.454</b>	<b>3.539.984</b>	<b>1.785</b>	<b>3.707.156</b>	<b>1.869</b>

**Tabel 8c. Aantal dienstverbanden in 2015, waarvan voor juli 2016 beëindigd**

	2014	2015
Dienstverbanden per jaar	4.247	4.265
Daarvan met einde voor juli opvolgend jaar	1.988	2.312
Percentage met eind voor juli opvolgend jaar	47%	54%

Zie bijlage II voor gedetailleerde informatie over de lengte van de beëindigde dienstverbanden.

## 2.5 Werknemers naar bedrijfsgrootte

In tabel 9 wordt een overzicht gegeven van het aantal werknemers naar bedrijfsgrootte. In de sector Paddenstoelen zijn er vooral veel werknemers in bedrijven met meer dan 100 werknemers (43,6%). In 2014 was dat nog 43,3%. T.o.v. 2014 zijn de meeste categorieën bedrijven wel enigszins veranderd in aantallen. De grootste daling is te zien bij bedrijven van 26 t/m 50 werknemers (-109) en de grootste stijging bij bedrijven met 51 t/m 100 werknemers (+166). Er is dus een verschuiving te zien van werknemers gedurende het jaar naar grotere bedrijven. Het totaal aantal werknemers gedurende het jaar nam toe met 38 naar 4.096.

**Tabel 9. Totaal aantal werknemers (gedurende jaar) naar bedrijfsgrootte<sup>2</sup>**

	2009		2010		2011		2012		2013		2014		2015	
	aantal	aandeel	aantal	aandeel	aantal	aandeel	aantal	aandeel	aantal	aandeel	aantal	aandeel	aantal	aandeel
1 t/m 5 werknemers	194	6,7%	162	5,8%	164	6,3%	139	4,0%	115	2,5%	119	2,9%	109	2,7%
6 t/m 10 werknemers	341	11,8%	302	10,8%	232	8,9%	219	6,3%	240	5,2%	201	5,0%	214	5,2%
11 t/m 25 werknemers	787	27,1%	816	29,3%	793	30,4%	729	21,0%	681	14,7%	620	15,3%	570	13,9%
26 t/m 50 werknemers	472	16,3%	534	19,2%	563	21,6%	532	15,4%	769	16,6%	888	21,9%	779	19,0%
51 t/m 100 werknemers	812	28,0%	539	19,3%	458	17,6%	581	16,8%	510	11,0%	473	11,7%	639	15,6%
Meer dan 100 werknemers	295	10,2%	434	15,6%	395	15,2%	1.264	36,5%	2.317	50,0%	1.757	43,3%	1.785	43,6%
<b>Totaal</b>	<b>2.901</b>	<b>100,0%</b>	<b>2.787</b>	<b>100,0%</b>	<b>2.605</b>	<b>100,0%</b>	<b>3.464</b>	<b>100,0%</b>	<b>4.632</b>	<b>100,0%</b>	<b>4.058</b>	<b>100,0%</b>	<b>4.096</b>	<b>100,0%</b>

<sup>2</sup> Let op: in deze tabel zijn bedrijven met een buitenlandse postcode buiten beschouwing gelaten. Het totaal aantal werknemers in 2015 volgens deze tabel verschilt daardoor licht van dat in tabel 8a plus de werknemers die op enig moment in 2015 in dienst waren, maar ultimo 2015 niet meer.

### 3. In- en uitstroom

Met betrekking tot in- en uitstroom worden de volgende gegevens gepresenteerd:

3.1 Instroom

3.2 Uitstroom

3.3 In- en Uitstroom vergeleken en mobiliteit binnen de sector

#### 3.1 Instroom

In tabel 10 wordt weergegeven wat de instroom per leeftijdscategorie is geweest in 2015. Een groot deel van de instroom in Paddenstoelen is jonger dan 30 jaar (42,0%). In 2014 was dit nog 40,1%. De instroom is in elke categorie toegenomen t.o.v. 2014, behalve in de categorie 45 t/m 49 jaar. Qua aantallen instroom is vooral de categorie t/m 19 jaar hard gestegen (+100). De totale instroom nam toe met 241 naar 1.613 werknemers.

**Tabel 10. Instroom per leeftijd in de sector**

	Paddenstoelen 2014		Paddenstoelen 2015		Benchmark		Agr. & Groen	
	aantal	aandeel	aantal	aandeel	aantal	aandeel	aantal	aandeel
t/m 19 jaar	119	8,7%	219	13,6%	16.927	37,0%	20.723	32,8%
20 t/m 24 jaar	232	16,9%	240	14,9%	7.381	16,2%	11.069	17,5%
25 t/m 29 jaar	199	14,5%	218	13,5%	4.734	10,4%	7.030	11,1%
30 t/m 34 jaar	125	9,1%	142	8,8%	3.530	7,7%	5.104	8,1%
35 t/m 39 jaar	117	8,5%	131	8,1%	2.675	5,9%	3.878	6,1%
40 t/m 44 jaar	165	12,0%	190	11,8%	2.571	5,6%	3.795	6,0%
45 t/m 49 jaar	200	14,6%	193	12,0%	2.531	5,5%	3.724	5,9%
50 t/m 54 jaar	154	11,2%	166	10,3%	2.036	4,5%	3.068	4,9%
55 t/m 59 jaar	45	3,3%	80	5,0%	1.462	3,2%	2.179	3,5%
60 t/m 64 jaar	10	0,7%	23	1,4%	745	1,6%	1.157	1,8%
65 jaar en ouder	6	0,4%	11	0,7%	1.099	2,4%	1.370	2,2%
<b>Totaal</b>	<b>1.372</b>	<b>100,0%</b>	<b>1.613</b>	<b>100,0%</b>	<b>45.691</b>	<b>100,0%</b>	<b>63.097</b>	<b>100,0%</b>

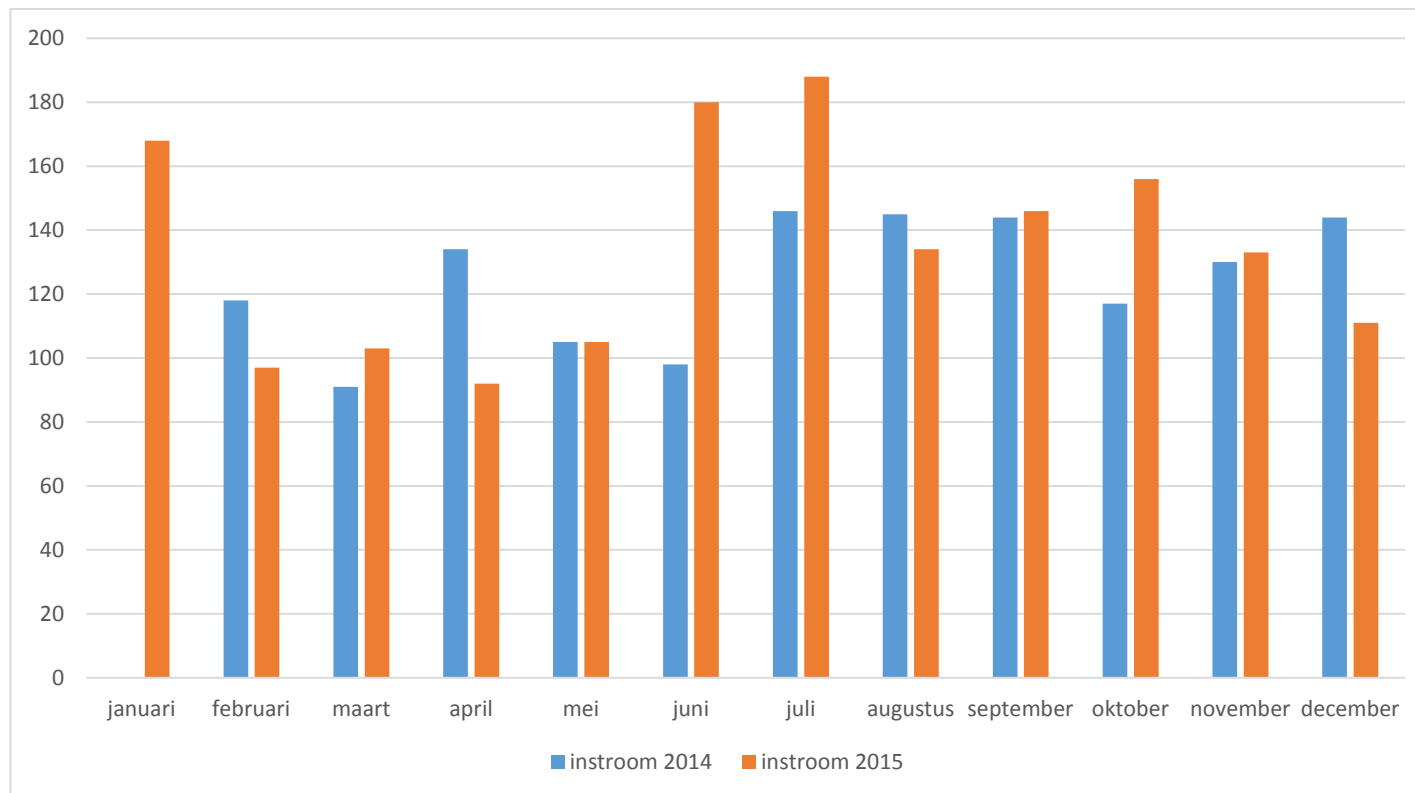
In tabel 11 wordt de instroom per leeftijdscategorie per maand weergegeven. De instroom wordt berekend op basis van de datum indiensttreding van medewerkers. Uit de tabel blijkt dat de hoogste instroom van werknemers plaatsvindt in de maanden januari (+168), juni (+180) en juli (+188). 677 van de 1.613 instromers zijn jonger dan 30 jaar (42,0%). In de maanden februari (+97) en april (+92) is de instroom het laagst. Vooral in juli stromen er veel werknemers t/m 19 jaar in (+78). In figuur 8 is een grafiek opgenomen met een visueel overzicht van de in- en uitstroom van werknemers per maand.

**Tabel 11. Instroom per leeftijd sector Paddenstoelen ultimo maand gedurende 2015**

	<i>decem- ber 2014</i>	januari	februari	maart	april	mei	juni	juli	augus- tus	septem- ber	oktober	november	december	Totaal 2015
t/m 19 jaar	12	11	8	7	8	7	41	78	16	10	14	12	7	<b>219</b>
20 t/m 24 jaar	20	26	15	9	16	10	33	22	22	30	23	17	17	<b>240</b>
25 t/m 29 jaar	24	26	16	16	13	22	20	16	7	20	21	26	15	<b>218</b>
30 t/m 34 jaar	14	19	10	7	6	11	20	6	15	13	13	9	13	<b>142</b>
35 t/m 39 jaar	12	13	5	11	8	12	12	10	10	13	19	9	9	<b>131</b>
40 t/m 44 jaar	21	19	14	15	12	12	15	12	15	20	20	16	20	<b>190</b>
45 t/m 49 jaar	23	23	7	17	13	13	19	18	21	14	18	23	7	<b>193</b>
50 t/m 54 jaar	13	18	18	12	9	12	14	13	20	13	17	12	8	<b>166</b>
55 t/m 59 jaar	5	8	4	7	5	4	6	9	6	6	8	6	11	<b>80</b>
60 t/m 64 jaar	0	3	0	2	2	2	0	3	2	5	1	1	2	<b>23</b>
65 jaar en ouder	0	2	0	0	0	0	0	1	0	2	2	2	2	<b>11</b>
<b>Totaal</b>	<b>144</b>	<b>168</b>	<b>97</b>	<b>103</b>	<b>92</b>	<b>105</b>	<b>180</b>	<b>188</b>	<b>134</b>	<b>146</b>	<b>156</b>	<b>133</b>	<b>111</b>	<b>1.613</b>
<b>Aandeel</b>	<b>10,50%</b>	<b>10,4%</b>	<b>6,0%</b>	<b>6,4%</b>	<b>5,7%</b>	<b>6,5%</b>	<b>11,2%</b>	<b>11,7%</b>	<b>8,3%</b>	<b>9,1%</b>	<b>9,7%</b>	<b>8,2%</b>	<b>6,9%</b>	<b>100%</b>
<b>Aantal werknemers &lt;30 jaar</b>	56	63	39	32	37	39	94	116	45	60	58	55	39	<b>677</b>
<b>Aandeel instroom werknemers &lt;30 jaar in het geheel</b>	38,9%	38%	40%	31%	40%	37%	52%	62%	34%	41%	37%	41%	35%	<b>42,0%</b>
<b>Totale instroom in 2014 ultimo maand</b>	144	onbekend	118	91	134	105	98	146	145	144	117	130	144	<b>1.372</b>

In 2014 waren er geen gegevens beschikbaar voor de maand januari. Deze kolom ontbreekt dus. In figuur 5 is te zien dat de instroom in 2015 in een aantal maanden fors gestegen is t.o.v. 2014, zoals in juni, juli en oktober. In andere maanden bleef de instroom ongeveer gelijk of daalde, vooral in februari, april en december.

**Figuur 5. Instroom ultimo maand in 2014 en 2015**





### 3.2 Uitstroom

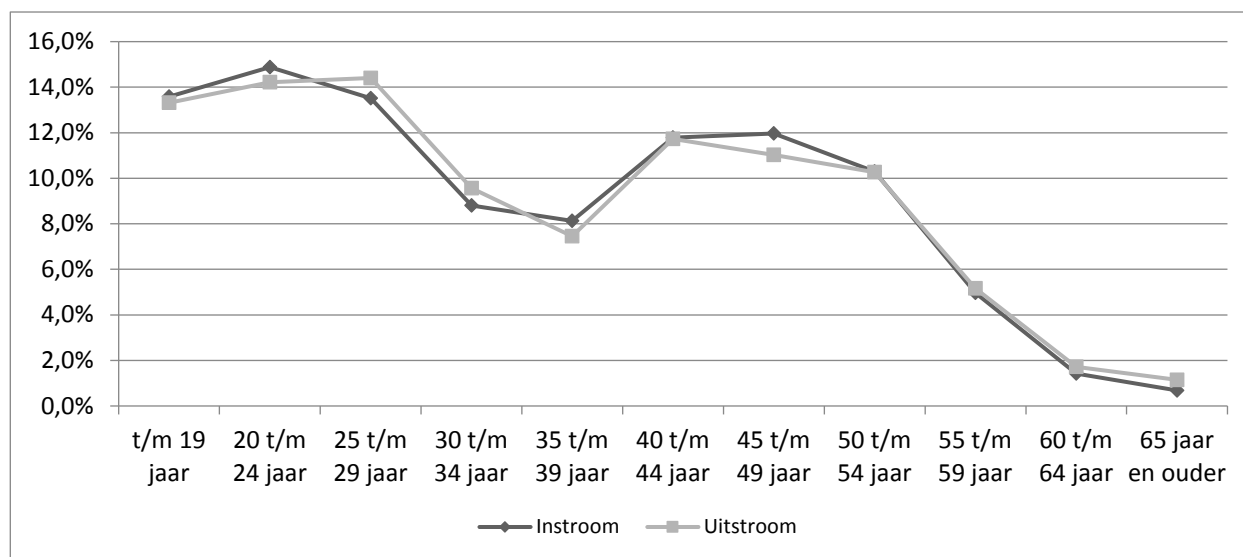
Tabel 12 geeft een overzicht van de leeftijden van werknemers die vertrekken uit de sector (uitstroom). Hieruit blijkt dat een aanzienlijk deel van de uitstromende medewerkers jonger is dan 30 jaar (41,9%). De totale uitstroom steeg met 324 medewerkers naar 1.569 in 2015. De stijging wordt vooral veroorzaakt door de toenemende uitstroom uit de groep werknemers t/m 19 jaar. T.o.v. 2014 neemt overigens elke categorie toe in absolute aantallen.

**Tabel 12. Aantal werknemers per leeftijd bij uitstroom uit de sector over het jaar 2015**

	Paddenstoelen 2014		Paddenstoelen 2015		Benchmark		Agrarisch & Groen	
	aantal	aandeel	aantal	aandeel	aantal	aandeel	aantal	aandeel
t/m 19 jaar	101	8,1%	209	13,3%	13.704	31,1%	15.811	26,2%
20 t/m 24 jaar	198	15,9%	223	14,2%	8.659	19,7%	12.269	20,4%
25 t/m 29 jaar	156	12,5%	226	14,4%	4.883	11,1%	7.312	12,1%
30 t/m 34 jaar	118	9,5%	150	9,6%	3.442	7,8%	5.129	8,5%
35 t/m 39 jaar	98	7,9%	117	7,5%	2.596	5,9%	3.790	6,3%
40 t/m 44 jaar	151	12,1%	184	11,7%	2.494	5,7%	3.686	6,1%
45 t/m 49 jaar	170	13,7%	173	11,0%	2.512	5,7%	3.639	6,0%
50 t/m 54 jaar	158	12,7%	161	10,3%	2.104	4,8%	3.127	5,2%
55 t/m 59 jaar	62	5,0%	81	5,2%	1.516	3,4%	2.295	3,8%
60 t/m 64 jaar	23	1,8%	27	1,7%	822	1,9%	1.376	2,3%
65 jaar en ouder	10	0,8%	18	1,1%	1.291	2,9%	1.830	3,0%
<b>Totaal</b>	<b>1.245</b>	<b>100,0%</b>	<b>1.569</b>	<b>100,0%</b>	<b>44.023</b>	<b>100,0%</b>	<b>60.264</b>	<b>100,0%</b>

In figuur 3 worden de in- en uitstroomgegevens met elkaar vergeleken. Hierin is te zien dat het aandeel uitstroom ongeveer net zo hoog is als de instroom per leeftijdscategorie.

**Figuur 6. In- en uitstroom sector Paddenstoelen per leeftijdscategorie gedurende het jaar 2015**



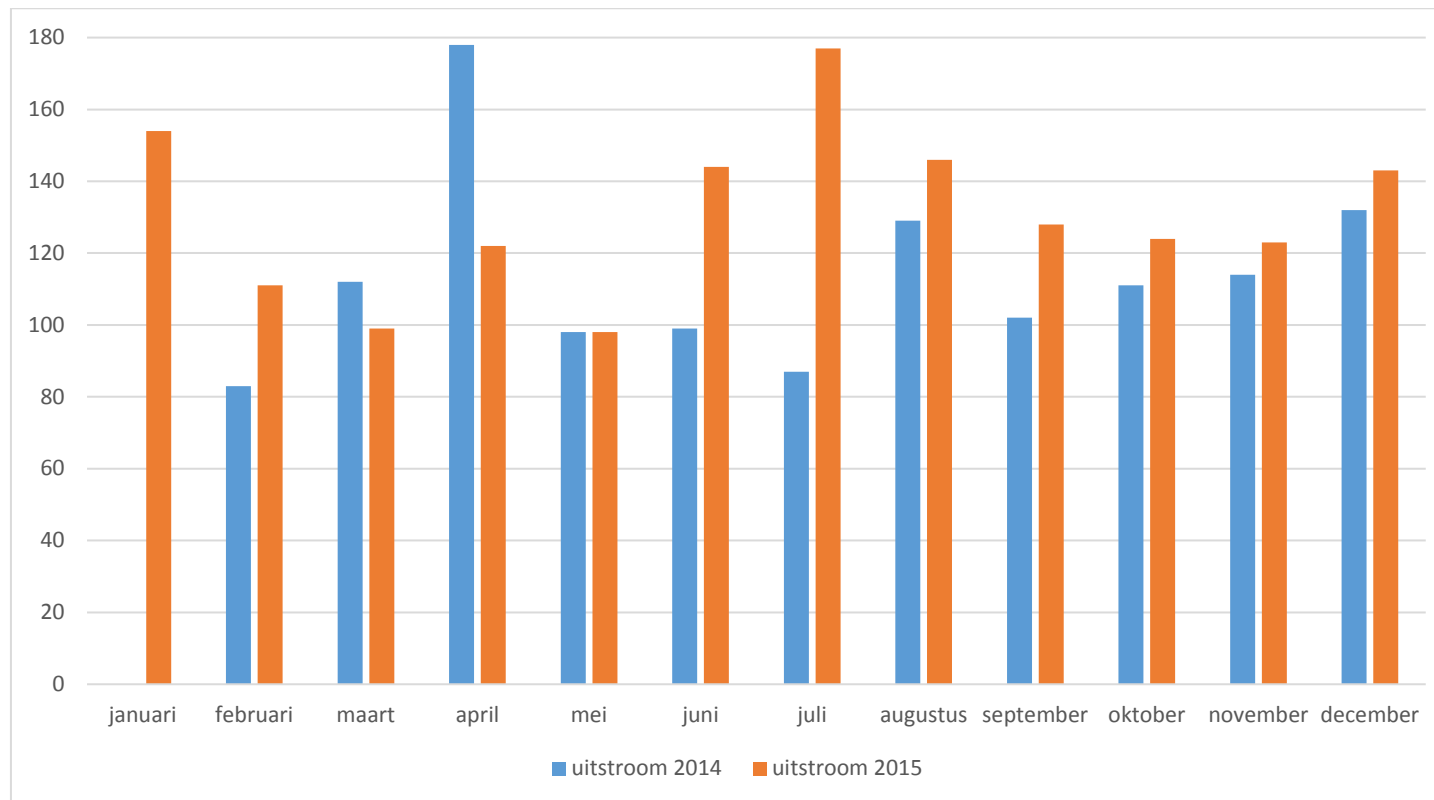
In tabel 13 is de uitstroom per leeftijdscategorie per maand weergegeven. De uitstroom wordt berekend op basis van de datum uitdiensttreding van medewerkers. Uit de tabel blijkt dat werknemers vooral in de maanden januari (-154) en juli uitstromen (-177). De laagste uitstroom vindt plaats in de maanden maart (-99) en mei (-98). Wat opvalt, is de relatief hoge uitstroom in augustus van werknemers t/m 29 jaar (63,0% van de totale uitstroom die maand).

**Tabel 13. Uitstroom per leeftijdscategorie per maand**

	<i>decem-ber</i>	januari	februari	maart	april	mei	juni	juli	augus-tus	septem-ber	oktober	november	december	Totaal 2015
t/m 19 jaar	10	28	10	4	5	9	16	28	56	11	11	9	22	209
20 t/m 24 jaar	25	22	17	12	13	17	13	27	19	19	29	17	18	223
25 t/m 29 jaar	15	26	16	17	18	17	28	18	17	17	19	17	16	226
30 t/m 34 jaar	7	16	18	7	17	5	14	15	4	14	10	15	15	150
35 t/m 39 jaar	14	12	4	7	9	5	12	11	6	13	14	10	14	117
40 t/m 44 jaar	16	12	16	15	15	13	16	19	13	17	14	15	19	184
45 t/m 49 jaar	21	17	13	19	15	17	13	20	12	12	10	9	16	173
50 t/m 54 jaar	16	11	8	9	20	8	16	17	11	20	10	17	14	161
55 t/m 59 jaar	4	7	5	7	6	3	14	16	5	1	4	5	8	81
60 t/m 64 jaar	2	2	2	2	2	3	2	5	1	3	0	5	0	27
65 jaar en ouder	2	1	2	0	2	1	0	1	2	1	3	4	1	18
<b>Totaal</b>	<b>132</b>	<b>154</b>	<b>111</b>	<b>99</b>	<b>122</b>	<b>98</b>	<b>144</b>	<b>177</b>	<b>146</b>	<b>128</b>	<b>124</b>	<b>123</b>	<b>143</b>	<b>1.569</b>
<b>Aandeel</b>	<b>10,60%</b>	<b>9,82%</b>	<b>7,07%</b>	<b>6,31%</b>	<b>7,78%</b>	<b>6,25%</b>	<b>9,18%</b>	<b>11,28%</b>	<b>9,31%</b>	<b>8,16%</b>	<b>7,90%</b>	<b>7,84%</b>	<b>9,11%</b>	<b>100%</b>
<b>Aantal werknemers &lt;30 jaar</b>	50	76	43	33	36	43	57	73	92	47	59	43	56	658
<b>Aandeel werknemers &lt;30 jaar in het geheel</b>	37,9%	49,4%	38,7%	33,3%	29,5%	43,9%	39,6%	41,2%	63,0%	36,7%	47,6%	35,0%	39,2%	41,9%
<b>Totale uitstroom per maand in 2014</b>	132	onbekend	83	112	178	98	99	87	129	102	111	114	132	1.245

Onderstaand figuur 7 toont de verschillen in uitstroom tussen de maanden in 2014 en 2015. Hierin is te zien dat de uitstroom vooral in juni en juli is toegenomen en in de overige maanden ongeveer gelijk is gebleven of is gedaald, zoals in april.

**Figuur 7. Uitstroom ultimo maand in 2014 en 2015**



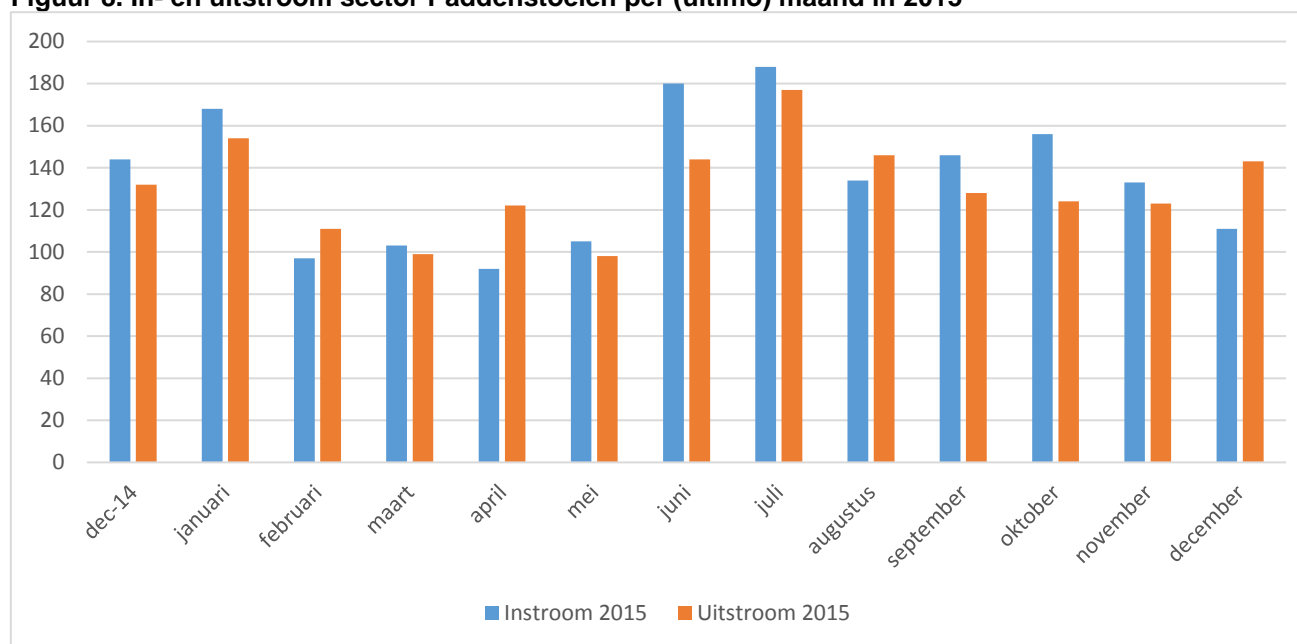
### 3.3 In- en uitstroom vergeleken en mobiliteit binnen de sector

In tabel 14a en figuur 8 worden de in- en uitstroom gegevens per maand met elkaar vergeleken in absolute aantallen werknemers. Hieruit blijkt dat de grootste toename in aantallen werknemers plaats vindt in juni (+36) en dat er vooral meer uitstroom dan instroom is in de maand december (-32). De toenames en afnames van het werknemersbestand wisselen sterk door het jaar heen. De totale instroom in 2015 is 1.613 werknemers en de uitstroom is 1.569 werknemers.

Tabel 14a. In- en uitstroom sector Paddenstoelen per (ultimo) maand in 2015

	dec-14	januari	februari	maart	april	mei	juni	juli	augustus	september	oktober	november	december
<b>Instroom 2015</b>	144	168	97	103	92	105	180	188	134	146	156	133	111
<b>Uitstroom 2015</b>	132	154	111	99	122	98	144	177	146	128	124	123	143

Figuur 8. In- en uitstroom sector Paddenstoelen per (ultimo) maand in 2015



Tabel 14b en figuur 9 geven een overzicht van de ontwikkeling van de in- en uitstroom van 2009 tot en met 2015 (in figuur 9 zijn ook de cijfers van 2006-2008 opgenomen). In tabel 14b en figuur 9 zijn de cijfers van januari, net als in de Factsheet van voorgaande jaren, niet meegerekend in de berekening van de totale in- en uitstroom per jaar. Te zien is dat de uitstroom met 13,7% steeg t.o.v. een stijging van 5,3% van de instroom. Tabel 14c start een nieuwe reeks waarbij de gegevens van januari wel zijn meegeteld.

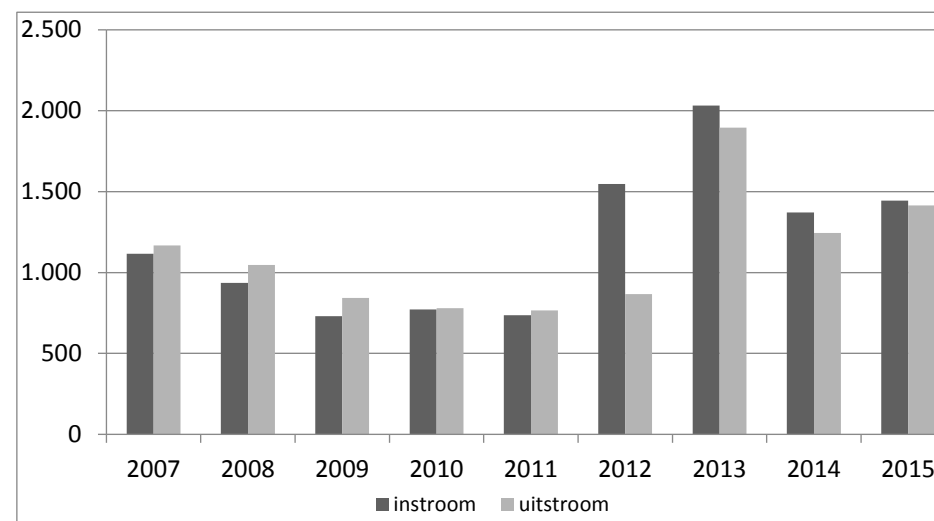
**Tabel 14b. In- en uitstroom werknemers sector Paddenstoelen gedurende het jaar afgezet tegen aantal werknemers gedurende het jaar**

	2009		2010		2011		2012		2013		2014		2015	
	aantal	aandeel	aantal	aandeel	aantal	aandeel	aantal	aandeel	aantal	aandeel	aantal	aandeel	aantal	aandeel
instroom	731	25,2%	771	27,7%	737	28,3%	1.547	44,7%	2.032	16,4%	1.372	33,8%	1.445	35,3%
ontwikkeling in procenten		-22,0%		5,5%		-4,4%		109,9%		3,5%		-32,5%		5,3%
uitstroom	843	29,1%	780	28,0%	766	29,4%	867	25,0%	1.895	15,6%	1.245	30,7%	1.415	34,5%
ontwikkeling in procenten		-19,4%		-7,5%		-1,8%		13,2%		-2,2%		-34,3%		13,7%
<b>Totaal medewerkers</b>	2.901		2.787		2.605		3.464		4.632		4.058		4.096	

**Tabel 14c. In- en uitstroom werknemers sector Paddenstoelen gedurende het jaar afgezet tegen aantal werknemers gedurende het jaar mét cijfers van januari**

	2015	
	aantal	aandeel
instroom	1.613	39,4%
ontwikkeling in procenten		
uitstroom	1.569	38,3%
ontwikkeling in procenten		
<b>Totaal medewerkers</b>	4.096	

**Figuur 9. In- en uitstroom per jaar**



In bovenstaande tabellen en grafieken worden in- en uitstroom gedefinieerd op basis van respectievelijk het aantal nieuwe en verbroken dienstverbanden. Voor de sector is het van belang om te weten in hoeveel gevallen een beëindigde arbeidsovereenkomst wordt gevolgd door een nieuwe arbeidsovereenkomst in de Paddenstoelensector, oftewel wanneer sprake is van mobiliteit binnen de sector. Deze gegevens treft u aan in tabel 14d. In absolute aantallen is de mobiliteit gestegen met 164 dienstverbanden. Procentueel gezien zijn er t.o.v. 2014 in 2015 minder werknemers geweest die gedurende het jaar niet van dienstverband zijn veranderd en meer werknemers die uitstroonden uit de agrarische sector. De mobiliteit binnen de Paddenstoelensector lijkt sterk op die van de benchmarksectoren, al is daar wat meer mobiliteit binnen de eigen sector.

**Tabel 14d. Mobiliteit binnen de sector**

	Paddenstoelen								Benchmark	Agrarisch & groen
	2012		2013		2014		2015		2015	2015
	absoluut	%	absoluut	%	absoluut	%	absoluut	%	%	%
Mobiliteit binnen de Paddenstoelensector	207	6,2%	850	22%	285	7%	212	5%	10%	8%
Doorstroom van Paddenstoelensector naar andere agrarische sector	22	0,7%	31	1%	39	1%	46	1%	2%	2%
Uitstroom agrarische sector	835	25,0%	1.127	29%	1.132	29%	1.513	38%	35%	28%
Gedurende het jaar geen verandering	2.274	68,1%	1.944	49%	2.394	62%	2.243	56%	53%	62%
<b>Totaal gedurende het jaar</b>	<b>3.338</b>	<b>100,0%</b>	<b>3.952</b>	<b>100%</b>	<b>3.850</b>	<b>100%</b>	<b>4.014</b>	<b>100%</b>	<b>100%</b>	<b>100%</b>

## **Bijlage I**

### **Begripsomschrijvingen**

Hieronder wordt een beschrijving gegeven van de in deze notitie gehanteerde begrippen.

#### Werknemer

Een werknemer is een persoon die een arbeidsovereenkomst is aangegaan met een werkgever die is aangesloten bij Colland Arbeidsmarkt. Het aantal werknemers zegt dus niets over het aantal werkzame fte in loondienst.

#### Begripsverklaring met betrekking tot de te onderscheiden werknemers

In de administratie staan niet alleen werknemers geregistreerd maar ook een beperkt aantal personen met een ander soort arbeidsverhouding. De in deze notitie gepresenteerde informatie heeft betrekking op werknemers die in dienst zijn bij de bedrijven zélf. Over de andere arbeidsverhoudingen (bijvoorbeeld stagiaires en uitzendkrachten) is geen informatie opgenomen omdat het voor de administratie van Colland geen relevant gegeven is.

De administratie registreert drie soorten contracten:

- “Vast”: dienstverbanden met een vast aantal uren per week (ongeacht of dit contracten van bepaalde of onbepaalde tijd en/of korte of lange contracten zijn);
- “Oproepkracht”: dienstverbanden met een variabel aantal uren (idem).
- “Gelegenheidswerker”: gelegenheidswerkers. Deze zijn niet meegenomen in deze factsheet.

#### Gemiddelde werkgelegenheid in een jaar

Hierbij gaat het om het gemiddelde van het aantal personen in loondienst per ultimo maand. De gemiddelde werkgelegenheid in het jaar is weer het gemiddelde van alle maanden.

#### Bedrijven

Het gaat hierbij om bedrijven die werknemers in dienst hebben.

#### Agrarische en groene sectoren

In deze notitie worden dertien verschillende sectoren onderscheiden, te verstaan:

- Bedrijfsverzorgingsdiensten
- Bos & Natuur
- Dierhouderij
- Glastuinbouw
- Groenvoederdrogerijen
- Groothandel in Bloembollen
- Hoveniers en groenvoorzieners
- Landbouwwerktuigen Exploiterende Ondernemingen (Loonwerk)
- Open teelten Landbouw
- Open teelten Tuinbouw
- Open teelten Bloembollen
- Open teelten Boomkwekerij
- Varkensverbetering

#### Benchmark

Qua kenmerken van activiteiten en werknemers is de sector Paddenstoelen binnen de agrarische en groene sectoren als geheel het beste te vergelijken met de sector Glastuinbouw, Open teelten (Tuinbouw, Bloembollen, landbouw en Boomkwekerij). Op een aantal onderdelen wordt de sector daarom vergeleken met het totaal van deze sectoren en met de agrarische en groene sector als geheel.

**Bijlage II****Bijlagetabel bij tabel 8c Lengte bij einde dienstverband*****Omlaag afgerond naar hele maand***

<b>Aantal maanden dienstverband</b>	<b>Aantal dienstverbanden</b>	<b>% uitstroom dienstverbanden</b>	<b>Cumulatief percentage</b>
0	496	21%	21%
1	188	8%	30%
2	159	7%	36%
3	115	5%	41%
4	91	4%	45%
5	93	4%	49%
6	75	3%	53%

De lengte van het langst durende dienstverband wat werd beëindigd, bedroeg 335 maanden. Daarmee werd het totaal van 100% cumulatief volgemaakt bij 2.315 beëindigde dienstverbanden.



### **Bijlage III**

#### **Verdeling arbeidsmarktregio's naar district**

District Noord: Friesland, Groningen, Drenthe

District Noord-West: Groot Amsterdam, Noord-Holland Noord, Zaanstreek/Waterland, Zuid-Kennemerland

District Midden-West: Flevoland, Gooi- en Vechtstreek, Haaglanden, Holland Rijnland, Midden-Holland, Midden-Utrecht, Oost-Utrecht, Zuid-Holland Centraal

District Oost: Achterhoek, Food Valley, IJsselvechtstreek, Midden-Gelderland, Rivierenland, Stedendriehoek, Twente, Zuid-Gelderland

District Zuid-West: Drechtsteden, Gorinchem, Rijnmond, West-Brabant, Zeeland

District Zuid-Oost: Helmond-De Peel, Midden-Brabant, Midden-Limburg, Noord-Limburg, Noordoost-Brabant, Zuid-Limburg, Zuidoost-Brabant