

## Factsheet Open Teelten Tuinbouw 2016

Ontwikkelingen in de sector op basis van de administratie van Colland Arbeidsmarkt in 2015



Colland Bestuursbureau,  
1 december 2016  
1610-0866

**Inhoudsopgave**

Toelichting		3
Samenvatting		4
<b>1.</b>	<b>Werkgevers</b>	<b>5</b>
1.1	Totaal aantal bedrijven per sector	5
1.2	Regionale spreiding van bedrijven	8
1.3	Grootte van bedrijven	10
<b>2.</b>	<b>Werknemers</b>	<b>11</b>
2.1	Gemiddeld aantal werknemers en aantal fte	11
2.2	Werknemers naar leeftijd en geslacht	13
2.3	Werknemers naar regio	15
2.4	Lengte dienstverband	19
2.5	werknemers naar bedrijfsgrootte	21
<b>3.</b>	<b>In- en uitstroom</b>	<b>22</b>
3.1	Instroom	22
3.2	Uitstroom	25
3.3	In- en uitstroom vergeleken en mobiliteit binnen de sector	28
<b>Omschrijving van de gehanteerde begrippen</b>	<b>bijlage I</b>	<b>31</b>
<b>Lengte dienstverband bij uitstroom</b>	<b>bijlage II</b>	<b>32</b>
<b>Verdeling arbeidsmarktregio's naar district</b>	<b>bijlage III</b>	<b>33</b>

## **Toelichting**

Het Colland Bestuursbureau voert jaarlijks een onderzoek uit naar arbeidsmarktontwikkelingen in de bij Colland Arbeidsmarkt aangesloten sectoren op grond van de gegevens in de administratie.

Daarmee zijn “factsheets” opgesteld, waarin vergelijkbare kengetallen van de diverse deelsectoren zijn opgenomen. Het doel van de factsheets is sectoren informeren over de arbeidsmarktsituatie in hun sector.

Voor de analyses is gebruik gemaakt van gegevens uit de bestanden van Colland Arbeidsmarkt van 2015. Om zicht te geven op trends in sectoren zijn in een aantal tabellen gegevens vanaf 2007 tot en met 2015 meegenomen.

Ten opzichte van voorgaande jaren zijn een aantal tabellen en grafieken uitgebreid en toegevoegd.

Hebt u op- en aanmerkingen? Neem contact op met Colland Bestuursbureau via [actor@actor.nl](mailto:actor@actor.nl)

## Samenvatting

Het aantal bedrijven is in 2015 weer gestegen, en wel met 6,0% naar 1.869, ruim 100 bedrijven meer dan in 2014. Daarvan heeft 51,5 procent 1 t/m 5 werknemers. In totaal 90,2% van alle bedrijven heeft maximaal 25 werknemers in dienst. Het aantal werknemers daalde vorig jaar, maar is dit jaar toegenomen met 1,5% naar 8.412. Elke werknemer had ultimo jaar 2015 gemiddeld een contract van 0,39 fte. Het aantal fte gedurende het jaar per werknemer was gemiddeld 0,25. Ultimo 2015 werkte elke man gemiddeld 0,43 fte en elke vrouw 0,31 fte. De gemiddelde leeftijd van alle werknemers die in 2015 in dienst waren in de sector (gemeten gedurende 2015) is 31,9 jaar t.o.v. 32,6 jaar in 2014.

De premieoonsom voor de sector OT Tuinbouw is gestegen met 9 miljoen, iets minder dan vorig jaar. De werknemers binnen de sector OT Tuinbouw zijn in 2015 grotendeels werkzaam in Noord-Brabant (20,0%), Limburg (17,1%) en Gelderland (15,1%). Met een toename van 140 werknemers (+10,8%) is de provincie Limburg het meest gegroeid in aantallen werknemers. In Gelderland nam het aantal werknemers in de sector, vergeleken met de andere provincies, het meest af (-94 werknemers, -6,9%).

Op het niveau van arbeidsmarktregio's is te zien dat ten opzichte van 2009 het aantal werknemers vooral in de arbeidsmarktregio's Food Valley (+85,7%) en Gorinchem (+100%) is toegenomen. In de arbeidsmarktregio's Midden-Holland (-76,7%) en Zuid-Holland Centraal (-72,4%) is het aantal werknemers procentueel gezien het meest gedaald in vergelijking met 2009.

Ten opzichte van 2014 dalen procentueel gezien vooral de regio's Friesland (-50,7%) en Drenthe (-34,6%) en stijgt de regio Twente (+36,4%). In absolute aantallen daalt vooral de regio Midden-Gelderland (-70) en stijgt de regio Midden-Limburg (+100).

In de sector OT Tuinbouw waren 12.937 werknemers die op enig moment in 2015 in dienst waren, op 31 december 2015 niet meer in dienst (61% van het totaal). In 2015 had 35,9 procent van de werknemers een dienstverband dat korter is dan één jaar (32,2% in 2014).

In 2015 waren er 46.857 dienstverbanden in de sector, waarvan er 39.952 zijn geëindigd voor juli 2016 (85%). In 2014 waren dat nog respectievelijk 45.188 en 38.862 dienstverbanden (86%). De gemiddelde duur van een dienstverband ultimo jaar 2015 is 1,4 jaar voor de OT Tuinbouwsector. Ter vergelijking: in de benchmarksectoren was dat 3,4 jaar.

Een groot deel van de instroom in OT Tuinbouw is jonger dan 30 jaar (61,4%). De grootste toename vond plaats in de categorieën t/m 19 jaar en 20 t/m 24 jaar (+1.543 en +1.187). De totale instroom nam toe met 6.404 naar 16.308 werknemers. De hoogste instroom van werknemers vond plaats in de maanden juni (+2.690), juli (+2.643) en september (+2.318). In de maanden oktober en december was de instroom het laagst.

De totale uitstroom stijgt met 5.763 medewerkers naar 15.633 in 2015, waarbij alle leeftijdscategorieën met meer uitstroom te maken hebben dan vorig jaar. Vooral uit de categorie t/m 19 jaar is veel meer uitgestroomd (+1.552).

De grootste toename in aantallen werknemers vond plaats in juni (+1.264) en juli (+1.358) en er was vooral meer uitstroom dan instroom in de maand oktober (-2.254). In de periode van januari t/m juli nam het werknemersbestand continu toe, terwijl het in de rest van het jaar afnam, op september na.

In absolute aantallen is de mobiliteit gestegen met 5.557 dienstverbanden. Procentueel gezien zijn er in 2015 minder werknemers geweest die gedurende het jaar niet van dienstverband zijn veranderd en meer werknemers die uitstroonden uit de agrarische sector.

## 1. Werkgevers

Met betrekking tot de werkgevers worden de volgende gegevens gepresenteerd:

- 1.1 Totaal aantal bedrijven
- 1.2 Regionale spreiding van bedrijven
- 1.3 Grootte van bedrijven (in aantallen werknemers)

### 1.1 Totaal aantal bedrijven

Het aantal bedrijven in de sector OT Tuinbouw laat sinds drie jaar een toename zien. Ook dit jaar is het aantal bedrijven weer gestegen, en wel met 6,0% naar 1.869, ruim 100 meer dan in 2014. Het aantal werknemers daalde vorig jaar, maar is dit jaar toegenomen met 1,5% naar 8.412. Ten opzichte van 2007 is het aantal bedrijven in 2015 met 19,9% afgenomen en het aantal werknemers met 14,8% afgenomen. Dat betekent dat elk bedrijf gemiddeld meer werknemers in dienst heeft in 2015 dan in 2007.

Tabel 1a en 1b geven een overzicht van het aantal bedrijven en het aantal werknemers in de sector.

**Tabel 1a. Totaal aantal bedrijven ultimo jaar sector OT Tuinbouw**

OT Tuinbouw ultimo jaar	2007	2008	2009	2010	2011	2012	2013	2014	2015
Aantal bedrijven	2.332	2.255	2.129	1.964	1.929	1.721	1.762	1.763	1.869
Ontwikkeling in procenten		-3,3%	-5,6%	-7,8%	-1,8%	-10,8%	2,4%	0,1%	6,0%
Index aantal bedrijven (2007=100)	100	96,7	91,3	84,2	82,7	73,8	75,6	75,6	80,1

**Tabel 1b. Totaal aantal werknemers ultimo jaar sector OT Tuinbouw**

OT Tuinbouw ultimo jaar	2007	2008	2009	2010	2011	2012	2013	2014	2015
Aantal werknemers	9.873	9.593	9.124	8.744	8.485	7.992	8.396	8.286	8.412
Ontwikkeling in procenten		-2,8%	-4,9%	-4,2%	-3,0%	-5,8%	5,1%	-1,3%	1,5%
Index aantal werknemers (2007=100)	100	97,2	92,4	88,6	85,9	80,9	85,0	83,9	85,2

Tabel 2a is een totaaloverzicht van bedrijven en werknemers in de agrarische en groene sector.

De agrarische en groene sector kent ultimo 2015 15.377 bedrijven. De sector Glastuinbouw is de grootste werkgever in aantallen werknemers. Deze heeft namelijk 30,2 procent van het totaal aantal werknemers in dienst (33.745 van de 111.722). Ten opzichte van 2014 is er vooral een opmerkelijke stijging te zien in de sector Bedrijfsverzorging. Dit is vooral veroorzaakt door het aanpassen van de werkingssfeer van de cao van deze sector. Een ander opvallend feit is dat het totaal aantal bedrijven in de agrarische en groene sector stijgt met 0,8% t.o.v. 2014, maar het aantal werknemers daalt met -0,3%. De OT Tuinbouwsector groeit dus qua aantallen bedrijven en werknemers harder dan het gemiddelde van alle agrarische en groene sectoren.

**Tabel 2a. Totaal aantal bedrijven en aantal werknemers, ultimo jaar**

	2013				2014				2015				2015/2014	
	Bedrijven		Werknemers		Bedrijven		Werknemers		Bedrijven		Werknemers		Ontw. in procenten	
	aantal	aandeel	aantal	aandeel	aantal	aandeel	aantal	aandeel	aantal	aandeel	aantal	aandeel	Bedrijven	Werkn.
Bedrijfsverzorging	36	0,2%	2.060	1,8%	34	0,2%	1.963	1,8%	40	0,3%	2.895	2,6%	17,6%	47,5%
Bloembollengroothandel	97	0,6%	1.477	1,3%	96	0,6%	1.394	1,2%	97	0,6%	1.400	1,3%	1,0%	0,4%
Bos & Natuur	188	1,2%	2.564	2,3%	188	1,2%	2.442	2,2%	186	1,2%	2.420	2,2%	-1,1%	-0,9%
Dierhouderij	2.598	16,9%	9.036	7,9%	2.659	17,4%	9.000	8,0%	2.749	17,9%	8.466	7,6%	3,4%	-5,9%
Glastuinbouw	2.811	18,3%	35.448	31,2%	2.745	18,0%	34.331	30,6%	2.626	17,1%	33.745	30,2%	-4,3%	-1,7%
Groenvoederdrogerijen	8	0,1%	86	0,1%	9	0,1%	87	0,1%	9	0,1%	82	0,1%	0,0%	-5,7%
Hoveniers	2.700	17,6%	14.999	13,2%	2.699	17,7%	15.150	13,5%	2.738	17,8%	15.415	13,8%	1,4%	1,7%
Loonwerk	2.208	14,4%	21.572	19,0%	2.172	14,2%	21.488	19,2%	2.152	14,0%	21.418	19,2%	-0,9%	-0,3%
Open teelten bloembollen	562	3,7%	3.281	2,9%	560	3,7%	3.310	3,0%	605	3,9%	3.479	3,1%	8,0%	5,1%
Open teelten boomkwekerij	1.127	7,3%	8.249	7,3%	1.116	7,3%	7.899	7,1%	1.084	7,0%	7.852	7,0%	-2,9%	-0,6%
Open teelten landbouw	1.093	7,1%	3.330	2,9%	1.057	6,9%	3.406	3,0%	1.068	6,9%	3.073	2,8%	1,0%	-9,8%
<b>Open teelten tuinbouw</b>	<b>1.762</b>	<b>11,5%</b>	<b>8.396</b>	<b>7,4%</b>	<b>1.763</b>	<b>11,6%</b>	<b>8.286</b>	<b>7,4%</b>	<b>1.869</b>	<b>12,2%</b>	<b>8.412</b>	<b>7,5%</b>	<b>6,0%</b>	<b>1,5%</b>
Paddenstoelen	159	1,0%	2.643	2,3%	143	0,9%	2.732	2,4%	142	0,9%	2.513	2,2%	-0,7%	-8,0%
Varkensverbetering	12	0,1%	523	0,5%	12	0,1%	534	0,5%	12	0,1%	552	0,5%	0,0%	3,4%
<b>Totaal</b>	<b>15.361</b>	<b>100,0%</b>	<b>113.664</b>	<b>100,0%</b>	<b>15.253</b>	<b>100,0%</b>	<b>112.022</b>	<b>100,0%</b>	<b>15.377</b>	<b>100,0%</b>	<b>111.722</b>	<b>100,0%</b>	<b>0,8%</b>	<b>-0,3%</b>

Tabel 2b. geeft een weergave van de premieloonsommen van 2012 tot en met 2015 van de verschillende sectoren (op hele miljoenen afgerond en in duizendtallen weergegeven). Hierin is te zien dat de premieloon som voor de sector OT Tuinbouw in 2015 licht is gestegen met 9 miljoen, iets minder dan vorig jaar. Door afronding op hele getallen is het verschil in procenten soms nogal opvallend, zoals in de sector Groenvoederdrogerijen.

**Tabel 2b. Premieloonsommen per sector<sup>1</sup>**

<b>CAO</b>	<b>2012</b>	<b>2013</b>	<b>2014</b>	<b>2015</b>	<b>Vershil</b>
<b>soort loonsom</b>	<b>premie</b>	<b>premie</b>	<b>premie</b>	<b>premie</b>	<b>2014-2015</b>
Bedrijfsverzorging	60.000	71.000	67.000	64.000	-4,93%
Bloembollengroothandel	39.000	45.000	46.000	45.000	-1,86%
Bos en Natuur	78.000	85.000	84.000	88.000	4,14%
Dierhouderij	142.000	162.000	189.000	174.000	-7,73%
Glastuinbouw	508.000	557.000	549.000	552.000	0,50%
Groenvoederdrogerijen	4.000	4.000	4.000	4.000	3,88%
Hoveniers	349.000	413.000	390.000	401.000	2,75%
Loonwerk	582.000	629.000	628.000	644.000	2,60%
Open teelten bloembollen	47.000	58.000	59.000	60.000	2,53%
Open teelten boomkwekerij	116.000	127.000	126.000	122.000	-2,99%
Open teelten landbouw	60.000	73.000	75.000	80.000	7,26%
Open teelten tuinbouw	104.000	132.000	142.000	151.000	6,30%
Paddenstoelen	25.000	33.000	40.000	43.000	7,18%
Varkensverbetering	14.000	15.000	15.000	15.000	-0,11%
<b>Totaal</b>	<b>2.127.000</b>	<b>2.404.000</b>	<b>2.414.000</b>	<b>2.444.000</b>	<b>1,23%</b>

<sup>1</sup> In tegenstelling tot eerdere factsheets is hier uitgegaan van de premieloon som (afgerond op € 1.000). De cijfers zijn afkomstig uit de sectoralisatie Q4 2015 van juni 2016 over de loonsommen 2016 voor bestuur en sectorcommissies van Colland Arbeidsmarkt. De in deze notitie gebruikte loonsommen uit 2012 t/m 2015 zijn opgenomen in de jaarrekeningen van het fonds en gecontroleerd door de accountant van het fonds.

## 1.2 Regionale spreiding van bedrijven

Tabel 3 geeft een overzicht van de ontwikkeling in regionale spreiding van de bedrijven in de sector OT Tuinbouw van 2009 tot en met 2015. In de provincie Noord-Brabant is met een aandeel van rond de 19,5% procent al sinds jaren het grootste aantal bedrijven gevestigd. In Limburg, Gelderland, Noord-Holland en Zuid-Holland zijn ook relatief grote aantallen OT Tuinbouwbedrijven te vinden. De spreiding verandert nauwelijks over de jaren.

**Tabel 3. Regionale spreiding van bedrijven per provincie**

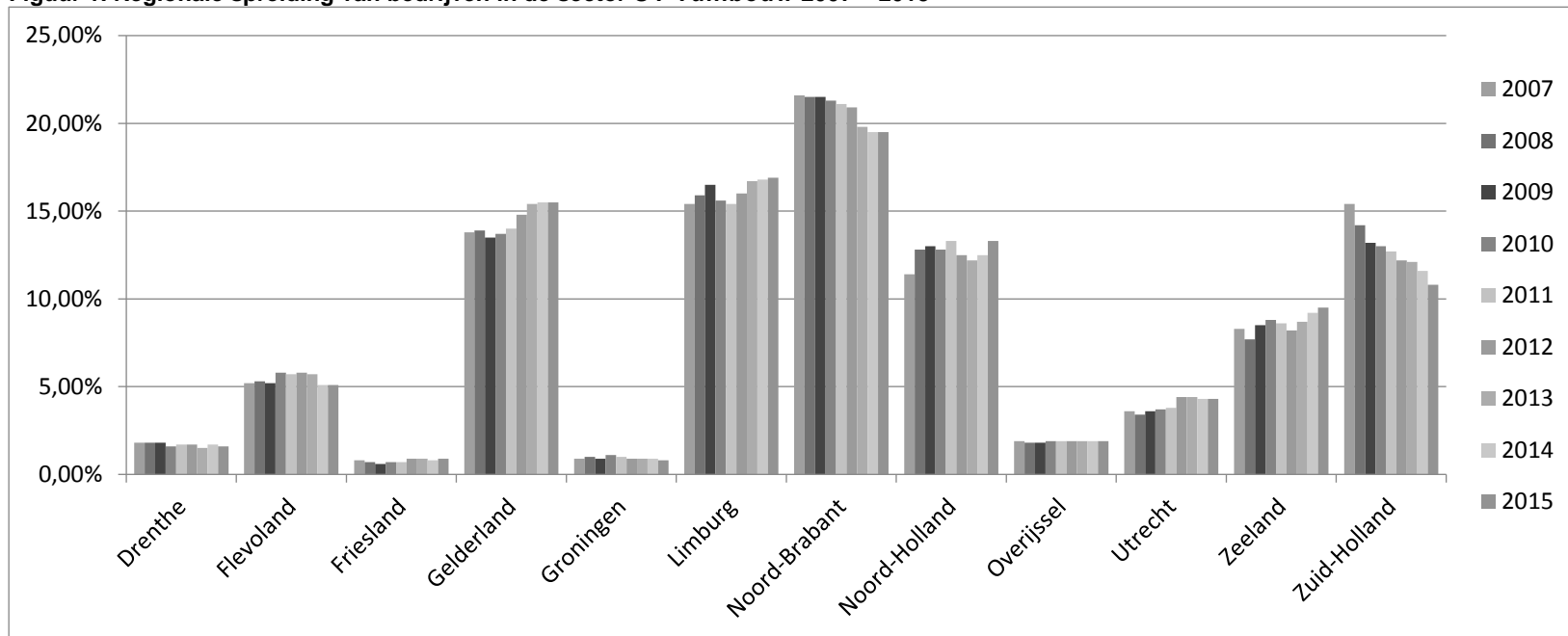
	OT Tuinbouw														Benchmark	
	2009		2010		2011		2012		2013		2014		2015		2015	
	aantal	aandeel	aantal	aandeel	aantal	aandeel	aantal	aandeel	aantal	aandeel	aantal	aandeel	aantal	aandeel	aantal	aandeel
Drenthe	38	1,80%	32	1,60%	33	1,70%	29	1,70%	26	1,50%	30	1,70%	30	1,60%	138	2,50%
Flevoland	111	5,20%	113	5,80%	110	5,70%	100	5,80%	100	5,70%	90	5,10%	96	5,10%	251	4,50%
Friesland	13	0,60%	14	0,70%	13	0,70%	15	0,90%	15	0,90%	14	0,80%	16	0,90%	110	2,00%
Gelderland	288	13,50%	270	13,70%	270	14,00%	254	14,80%	271	15,40%	274	15,50%	290	15,50%	512	9,30%
Groningen	20	0,90%	21	1,10%	20	1,00%	15	0,90%	16	0,90%	16	0,90%	15	0,80%	143	2,60%
Limburg	351	16,50%	306	15,60%	298	15,40%	276	16,00%	294	16,70%	297	16,80%	315	16,90%	412	7,50%
Noord-Brabant	457	21,50%	418	21,30%	407	21,10%	359	20,90%	348	19,80%	344	19,50%	364	19,50%	831	15,00%
Noord-Holland	276	13,00%	252	12,80%	257	13,30%	215	12,50%	215	12,20%	220	12,50%	248	13,30%	888	16,10%
Overijssel	38	1,80%	37	1,90%	36	1,90%	32	1,90%	33	1,90%	34	1,90%	35	1,90%	141	2,60%
Utrecht	76	3,60%	73	3,70%	74	3,80%	75	4,40%	77	4,40%	76	4,30%	80	4,30%	71	1,30%
Zeeland	180	8,50%	173	8,80%	166	8,60%	141	8,20%	153	8,70%	163	9,20%	178	9,50%	173	3,10%
Zuid-Holland	281	13,20%	255	13,00%	245	12,70%	210	12,20%	214	12,10%	205	11,60%	202	10,80%	1.855	33,60%
<b>Totaal</b>	<b>2.129</b>	<b>100,00%</b>	<b>1.964</b>	<b>100,00%</b>	<b>1.929</b>	<b>100,00%</b>	<b>1.721</b>	<b>100,00%</b>	<b>1.762</b>	<b>100,00%</b>	<b>1.763</b>	<b>100,00%</b>	<b>1.869</b>	<b>100,00%</b>	<b>5.525</b>	<b>100,00%</b>



De regionale spreiding van bedrijven wordt grafisch in beeld gebracht door figuur 1.

Hier is duidelijk te zien welke provincies toenemen qua aandeel bedrijven, zoals Gelderland en Limburg, en welke afnemen, zoals Noord-Brabant en Zuid-Holland.

**Figuur 1. Regionale spreiding van bedrijven in de sector OT Tuinbouw 2007 – 2015**



### 1.3 Bedrijven naar bedrijfsgrootte

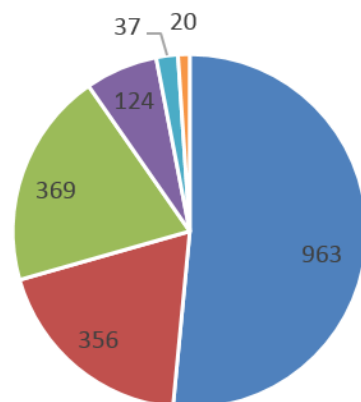
In 2015 waren er 1.869 OT Tuinbouwbedrijven actief, waarvan 51,5 procent met 1 t/m 5 werknemers. T.o.v. 2014 zijn alle categorieën gestegen qua aantallen, behalve de categorie van 1 t/m 5 werknemers. In totaal 90,2% van alle bedrijven heeft maximaal 25 werknemers in dienst. Echt grote bedrijven zijn er dus weinig in de sector. T.o.v. 2008 zijn de eerste twee categorieën fors gedaald, de overige categorieën zijn nauwelijks veranderd in aantallen.

**Tabel 4. Aantal bedrijven naar bedrijfsgrootte, ultimo jaar**

	2008		2009		2010		2011		2012		2013		2014		2015	
	aantal	aandeel	aantal	aandeel	aantal	aandeel	aantal	aandeel	aantal	aandeel	aantal	aandeel	aantal	aandeel	aantal	aandeel
1 t/m 5 werknemers	1.293	57,3%	1.230	57,8%	1.121	57,1%	1.088	56,4%	1.011	58,7%	1.006	57,1%	971	55,1%	963	51,5%
6 t/m 10 werknemers	435	19,3%	413	19,4%	369	18,8%	396	20,5%	300	17,4%	327	18,6%	344	19,5%	356	19,0%
11 t/m 25 werknemers	367	16,3%	332	15,6%	335	17,1%	306	15,9%	295	17,1%	308	17,5%	315	17,9%	369	19,7%
26 t/m 50 werknemers	113	5,0%	115	5,4%	96	4,9%	90	4,7%	74	4,3%	83	4,7%	92	5,2%	124	6,6%
51 t/m 100 werknemers	34	1,5%	27	1,3%	33	1,7%	37	1,9%	29	1,7%	27	1,5%	29	1,6%	37	2,0%
Meer dan 100 werknemers	13	0,6%	12	0,6%	10	0,5%	12	0,6%	12	0,7%	11	0,6%	12	0,7%	20	1,1%
<b>Totaal</b>	<b>2.255</b>	<b>100,0%</b>	<b>2.129</b>	<b>100,0%</b>	<b>1.964</b>	<b>100,0%</b>	<b>1.929</b>	<b>100,0%</b>	<b>1.721</b>	<b>100,0%</b>	<b>1.762</b>	<b>100,0%</b>	<b>1.763</b>	<b>100,0%</b>	<b>1.869</b>	<b>100,0%</b>

**Figuur 2. Bedrijven naar bedrijfsgrootte ultimo 2015**

- 1 t/m 5 werknemers
- 6 t/m 10 werknemers
- 11 t/m 25 werknemers
- 26 t/m 50 werknemers
- 51 t/m 100 werknemers
- Meer dan 100 werknemers



## 2. Werknemers

Met betrekking tot werknemers worden de volgende gegevens gepresenteerd:

- 2.1 Aantal werknemers en aantal fte
- 2.2 Werknemers naar leeftijd en geslacht
- 2.3 Werknemers naar regio
- 2.4 Lengte dienstverband
- 2.5 Werknemers naar bedrijfsgrootte

### 2.1 Aantal werknemers en aantal fte

Het gemiddeld aantal werknemers is vastgesteld door het gemiddelde te berekenen over de stand aan het eind van iedere maand van het betreffende jaar. Onderstaande tabel 5a en figuur 2 geven een overzicht van de ontwikkeling van het aantal werknemers van 2007 tot en met 2015. Het gemiddelde aantal werknemers over een jaar is altijd hoger dan het aantal werknemers ultimo jaar. Tabel 5b geeft informatie over het aantal gewerkte uren en fte in 2013 t/m 2015. Hieruit blijkt dat elke werknemer ultimo jaar 2015 gemiddeld een contract had van 0,39 fte. Dit kan een parttime contract van 0,39 fte zijn over het hele jaar of een fulltime contract voor een deel van het jaar (ongeveer 4,5 maanden), of iets tussen deze twee uitersten. Het aantal fte gedurende het jaar per werknemer is gemiddeld 0,25. Daar waar het aantal werknemers gedurende het jaar fors stijgt t.o.v. 2014 is er bij de andere categorieën weinig verandering.

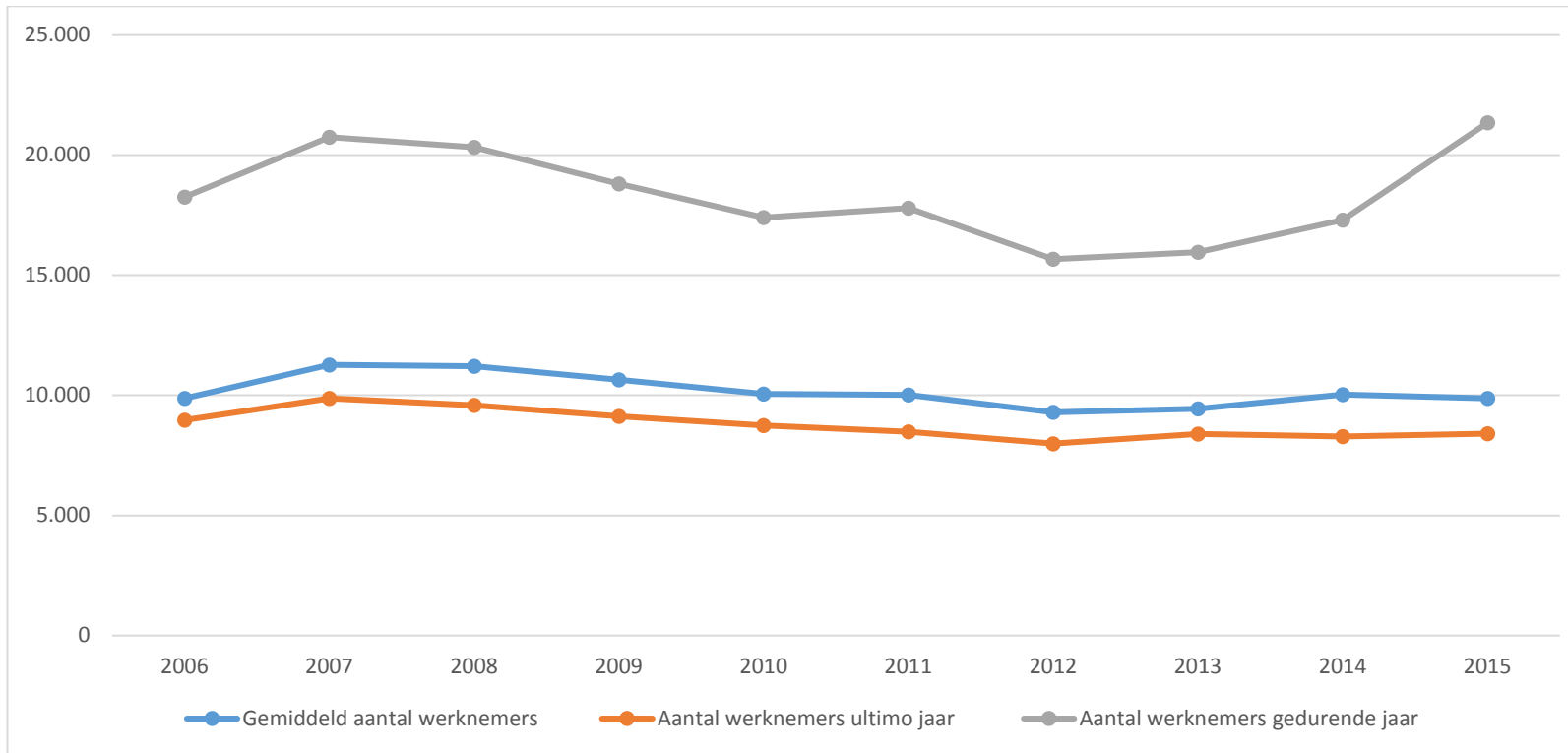
**Tabel 5a. Aantal werknemers gemiddeld, ultimo en gedurende jaar**

	2007	2008	2009	2010	2011	2012	2013	2014	2015
Gemiddeld aantal werknemers	11.270	11.210	10.652	10.064	10.025	9.294	9.441	10.030	9.878
Ontwikkeling in procenten		-0,5%	-5,0%	-5,5%	-0,4%	-7,3%	1,6%	6,2%	-1,5%
Aantal werknemers ultimo jaar	9.873	9.593	9.124	8.744	8.485	7.992	8.396	8.286	8.412
Aantal werknemers gedurende jaar	20.753	20.332	18.811	17.403	17.793	15.672	15.969	17.301	21.348

**Tabel 5b. Aantal werknemers naar fte**

	2013		2014		2015	
	uren	fte	uren	fte	uren	fte
Aantal fte ultimo jaar	6.478.397	3.266	6.719.560	3.388	6.555.791	3.305
Aantal fte gedurende het jaar	9.633.854	4.857	10.538.521	5.313	10.405.308	5.246

*Berekening aantal fte: Aantal uren volgens registratie van Colland Arbeidsmarkt gedeeld door 1.983,6 (38 uur x 52,2 weken)*

**Figuur 2. Aantal werknemers gemiddeld, ultimo en gedurende jaar**

## 2.2 Werknemers naar leeftijd en geslacht

Tabel 6a geeft een overzicht van de leeftijd van de werknemers in de sector OT Tuinbouw, berekend o.b.v. ultimo jaar. Daarin is te zien dat de sector voor 46,8% bestaat uit werknemers t/m 24 jaar. De gemiddelde leeftijd van alle werknemers die in 2015 in dienst waren in de sector (gemeten gedurende 2015) is 31,9 jaar t.o.v. 32,6 jaar in 2014. In de benchmarksectoren is de gemiddelde leeftijd in 2015 30,4 jaar en in alle agrarische en groene sectoren is dit 33,3 jaar. Sinds 2012 zijn er ook werknemers van 65 jaar en ouder in dienst en hun aantal stijgt elk jaar.

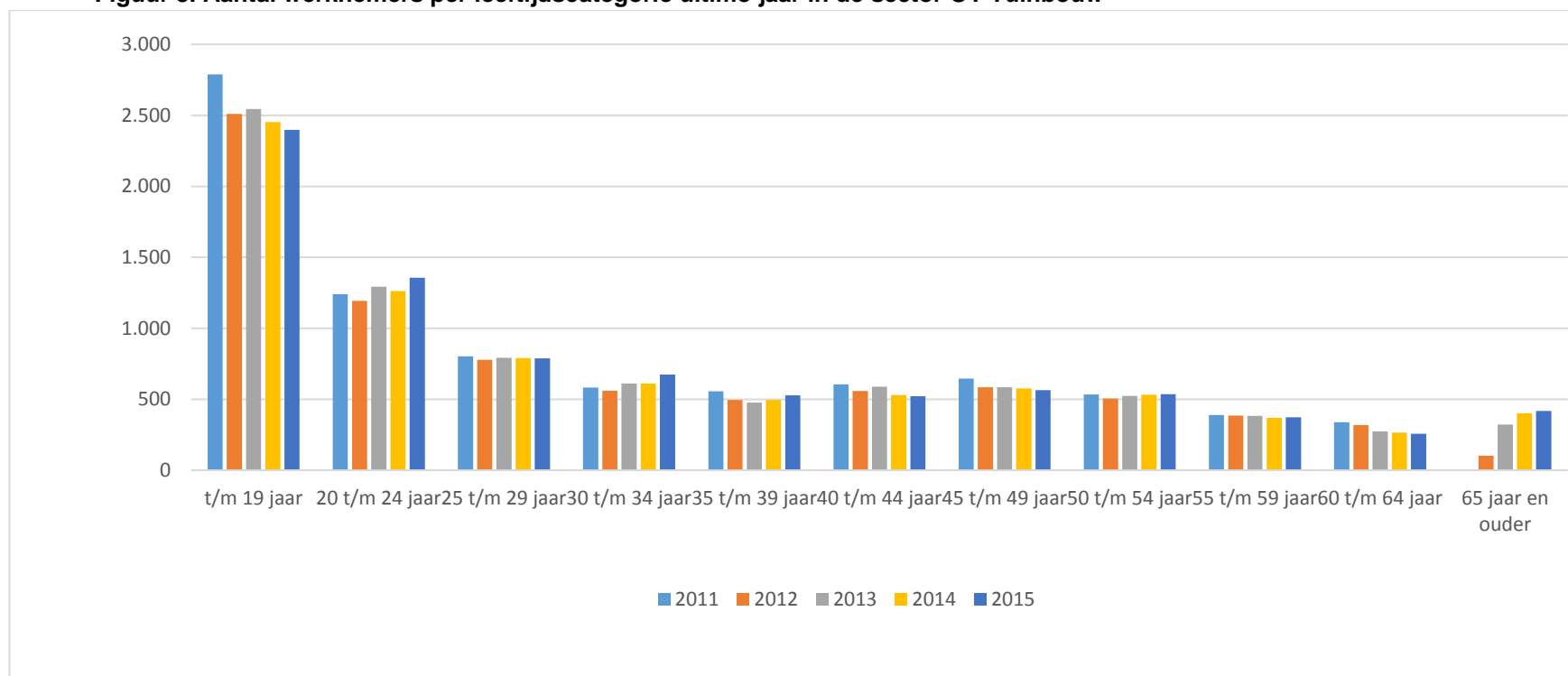
Tabel 6a. Leeftijd van werknemers in de sector OT Tuinbouw ultimo jaar

	OT Tuinbouw														Benchmark	
	2009		2010		2011		2012		2013		2014		2015		2015	
	aantal	aandeel	aantal	aandeel	aantal	aandeel	aantal	aandeel	aantal	aandeel	aantal	aandeel	aantal	aandeel	aantal	aandeel
t/m 19 jaar	2.788	30,6%	2.833	32,4%	2.788	32,9%	2.510	31,4%	2.544	30,3%	2.453	29,6%	2.397	28,5%	16.489	32,5%
20 t/m 24 jaar	1.360	14,9%	1.224	14,0%	1.240	14,6%	1.193	14,9%	1.292	15,4%	1.262	15,2%	1.355	16,1%	7.231	14,3%
25 t/m 29 jaar	838	9,2%	818	9,4%	803	9,5%	779	9,7%	793	9,4%	791	9,5%	788	9,4%	3.678	7,3%
30 t/m 34 jaar	653	7,2%	563	6,4%	583	6,9%	561	7,0%	612	7,3%	612	7,4%	674	8,0%	3.188	6,3%
35 t/m 39 jaar	672	7,4%	619	7,1%	556	6,6%	495	6,2%	477	5,7%	496	6,0%	527	6,3%	3.045	6,0%
40 t/m 44 jaar	721	7,9%	657	7,5%	606	7,1%	558	7,0%	589	7,0%	529	6,4%	522	6,2%	3.538	7,0%
45 t/m 49 jaar	729	8,0%	691	7,9%	646	7,6%	584	7,3%	585	7,0%	577	7,0%	565	6,7%	4.125	8,1%
50 t/m 54 jaar	564	6,2%	558	6,4%	534	6,3%	505	6,3%	524	6,2%	531	6,4%	535	6,4%	3.848	7,6%
55 t/m 59 jaar	406	4,4%	397	4,5%	389	4,6%	386	4,8%	384	4,6%	369	4,5%	374	4,4%	2.848	5,6%
60 t/m 64 jaar	393	4,3%	384	4,4%	339	4,0%	319	4,0%	274	3,3%	265	3,2%	258	3,1%	1.846	3,6%
65 jaar en ouder	0	0,0%	0	0,0%	1	0,0%	102	1,3%	322	3,8%	401	4,8%	417	5,0%	826	1,6%
<b>Totaal</b>	<b>9.124</b>	<b>100,0%</b>	<b>8.744</b>	<b>100,0%</b>	<b>8.485</b>	<b>100,0%</b>	<b>7.992</b>	<b>100,0%</b>	<b>8.396</b>	<b>100,0%</b>	<b>8.286</b>	<b>100,0%</b>	<b>8.412</b>	<b>100,0%</b>	<b>50.662</b>	<b>100,0%</b>

Tabel 6b toont het aantal werknemers en het aantal fte naar geslacht. Hieruit blijkt dat mannen gemiddeld vaker fulltime werken dan vrouwen. Ultimo 2015 werkte elke man gemiddeld 0,43 fte en elke vrouw 0,31 fte.

**Tabel 6b. Werknemers naar geslacht in de sector OT Tuinbouw ultimo jaar**

	2013		2014		2015	
	M	V	M	V	M	V
Aantal ultimo jaar	5.651	2.745	5.575	2.711	5.619	2.793
fte ultimo jaar	2.419	847	2.509	879	2.441	864
Gemiddeld fte per werknemer ultimo jaar	0,43	0,31	0,45	0,32	0,43	0,31

**Figuur 3. Aantal werknemers per leeftijdscategorie ultimo jaar in de sector OT Tuinbouw**

In figuur 3 is te zien dat er afgelopen jaar niet veel is veranderd in de leeftijd van het personeelsbestand. T.o.v. 2011 is vooral de categorie t/m 19 jaar sterk afgenomen.

### 2.3 Werknemers naar regio

De werknemers binnen de sector OT Tuinbouw zijn in 2015 grotendeels werkzaam in Noord-Brabant (20,0%), Limburg (17,1%) en Gelderland (15,1%). De werknemers van de benchmarksectoren zijn ook in die provincies te vinden, maar meer nog in Noord-Holland en Zuid-Holland. Met een toename van 140 werknemers (+10,8%) is de provincie Limburg het meest gegroeid in aantallen werknemers. In Gelderland nam het aantal werknemers in de sector, vergeleken met de andere provincies, het meest af (-94 werknemers, -6,9%). Ruim de helft van het aantal werknemers in Friesland in 2014 is in 2015 weggegaan.

Tabel 7a. Werknemers per provincie in de sector OT Tuinbouw ultimo jaar

	OT Tuinbouw											Benchmark		
	2007	2008	2009	2010	2011	2012	2013	2014	2015		Verschil t.o.v. 2014		2015	
	aantal	aantal	aantal	aantal	aantal	aantal	aantal	aantal	aantal	aandeel			aantal	aandeel
Drenthe	290	261	234	220	224	142	131	125	88	1,0%	-37	-29,6%	898	1,8%
Flevoland	407	438	431	413	480	427	406	361	354	4,2%	-7	-1,9%	1.314	2,6%
Friesland	48	37	43	56	57	58	67	71	35	0,4%	-36	-50,7%	642	1,3%
Gelderland	1.249	1.240	1.161	1.197	1.047	1.170	1.394	1.367	1.273	15,1%	-94	-6,9%	4.333	8,6%
Groningen	123	114	126	160	131	86	115	95	109	1,3%	14	14,7%	550	1,1%
Limburg	1.310	1.351	1.375	1.296	1.276	1.148	1.305	1.297	1.437	17,1%	140	10,8%	5.430	10,7%
Noord-Brabant	2.229	2.209	2.091	1.932	1.968	1.738	1.684	1.650	1.685	20,0%	35	2,1%	7.083	14,0%
Noord-Holland	1.275	1.212	1.218	1.149	1.142	1.157	1.147	1.186	1.229	14,6%	43	3,6%	7.523	14,8%
Overijssel	256	221	193	200	205	201	187	173	166	2,0%	-7	-4,0%	1.657	3,3%
Utrecht	409	422	389	390	433	439	450	461	478	5,7%	17	3,7%	470	0,9%
Zeeland	513	664	588	573	493	516	549	556	624	7,4%	68	12,2%	874	1,7%
Zuid-Holland	1.692	1.393	1.239	1.146	1.019	906	958	943	934	11,1%	-9	-1,0%	19.888	39,3%
<b>Totaal</b>	<b>9.873</b>	<b>9.593</b>	<b>9.124</b>	<b>8.744</b>	<b>8.485</b>	<b>7.992</b>	<b>8.396</b>	<b>8.286</b>	<b>8.412</b>	<b>100,0%</b>	<b>126</b>	<b>1,5%</b>	<b>50.662</b>	<b>100,0%</b>

Op het niveau van arbeidsmarktregio's is te zien dat ten opzichte van 2009 het aantal werknemers vooral in de arbeidsmarktregio's Food Valley (+85,7%) en Gorinchem (+100%) is toegenomen. In de arbeidsmarktregio's Midden-Holland (-76,7%) en Zuid-Holland Centraal (-72,4%) is het aantal werknemers procentueel gezien het meest gedaald in vergelijking met 2009.

Ten opzichte van 2014 dalen procentueel gezien vooral de regio's Friesland (-50,7%) en Drenthe (-34,6%) en stijgt de regio Twente (+36,4%). In absolute aantallen daalt vooral de regio Midden-Gelderland (-70) en stijgt de regio Midden-Limburg (+100).

**Tabel 7.b Regionale spreiding van werknemers per arbeidsmarktregio**

daling > 10%	daling < 10%	stijging
--------------	--------------	----------

	OT Tuinbouw										Index 2015 t.o.v. 2009
	2007	2008	2009	2010	2011	2012	2013	2014	2015		
									Aantal	Ontw. t.o.v. 2014 in %	
Groningen	148	143	150	175	143	98	125	106	119	12,3%	79,3
Friesland	48	37	43	56	57	58	67	71	35	-50,7%	81,4
Drenthe	247	222	199	198	201	122	116	107	70	-34,6%	35,2
Twente	90	50	48	48	40	56	55	33	45	36,4%	93,8
Flevoland	385	405	391	372	432	386	362	306	293	-4,2%	74,9
Achterhoek	53	72	53	66	49	82	79	98	75	-23,5%	141,5
Food Valley	18	13	14	14	15	16	25	24	26	8,3%	185,7
IJsselvechtstreek	185	186	166	186	189	168	154	161	142	-11,8%	85,5
Midden-Gelderland	197	171	171	177	179	214	352	294	224	-23,8%	131,0
Rivierenland	686	725	686	673	583	664	772	791	765	-3,3%	111,5
Stedendriehoek	103	115	125	115	125	118	119	130	154	18,5%	123,2
Zuid-Gelderland	212	171	142	166	130	99	76	73	80	9,6%	56,3
Midden-Utrecht	385	410	376	383	425	432	437	448	462	3,1%	122,9
Oost-Utrecht	9	10	10	6	6	4	5	5	6	20,0%	60,0
Gooi- en Vechtstreek	0	0	0	0	0	0	0	0	0	0,0%	0,0
Groot Amsterdam	293	248	321	306	297	318	278	289	298	3,1%	92,8
Noord-Holland Noord	968	923	871	815	811	807	837	861	902	4,8%	103,6



	OT Tuinbouw								2015		Index 2015 t.o.v. 2009
	2007	2008	2009	2010	2011	2012	2013	2014	Aantal	Ontw. t.o.v. 2014 in %	
Zaanstreek/Waterland	9	15	10	8	13	13	15	14	12	-14,3%	120,0
Zuid-Kennemerland	20	28	18	20	22	21	20	26	21	-19,2%	116,7
Drechtsteden	13	13	15	14	14	14	20	15	13	-13,3%	86,7
Gorinchem	36	34	35	36	44	72	69	69	70	1,4%	200,0
Haaglanden	351	291	220	219	210	184	200	122	117	-4,1%	53,2
Holland Rijnland	633	556	530	484	454	423	449	478	500	4,6%	94,3
Midden-Holland	236	102	73	71	56	14	14	14	17	21,4%	23,3
Rijnmond	264	218	233	200	169	162	160	201	183	-9,0%	78,5
Zuid-Holland Centraal	160	180	134	123	74	41	49	46	37	-19,6%	27,6
Zeeland	513	664	588	573	493	516	549	556	624	12,2%	106,1
Helmond-De Peel	311	340	337	309	321	317	227	196	192	-2,0%	57,0
Midden-Brabant	266	276	250	249	397	199	224	212	210	-0,9%	84,0
Noordoost-Brabant	628	556	523	410	406	355	316	282	309	9,6%	59,1
West-Brabant	893	884	827	826	748	759	821	856	842	-1,6%	101,8
Zuidoost-Brabant	131	153	154	138	96	108	96	104	132	26,9%	85,7
Midden-Limburg	397	412	396	359	338	338	349	317	417	31,5%	105,3
Noord-Limburg	795	814	858	823	823	716	840	862	875	1,5%	102,0
Zuid-Limburg	118	125	121	114	115	94	116	118	145	22,9%	119,8
Arbeidsmarktregio onbekend	72	31	36	12	10	4	3	1	0	-100,0%	0,0
<b>Totaal</b>	<b>9.873</b>	<b>9.593</b>	<b>9.124</b>	<b>8.744</b>	<b>8.485</b>	<b>7.992</b>	<b>8.396</b>	<b>8.286</b>	<b>8.412</b>	<b>1,5%</b>	<b>92,2</b>

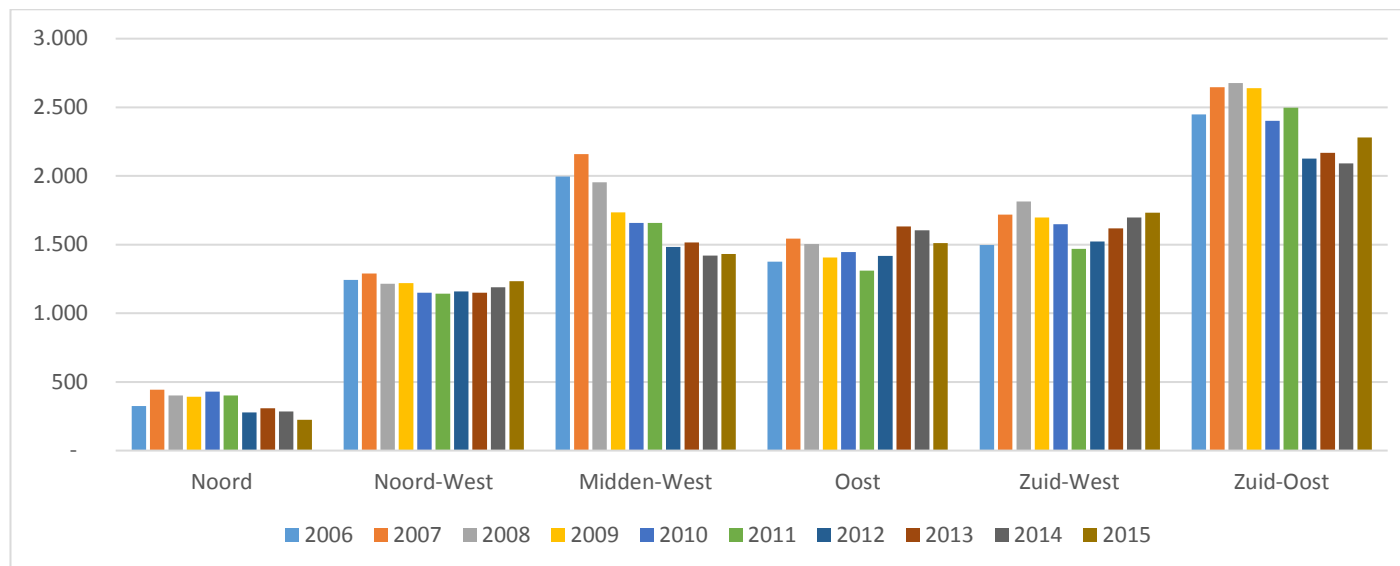
De regio's Noord-Holland Noord, Noord-Limburg en West-Brabant zijn met 902, 875 en 842 werknemers de grootste regio's wat betreft het aantal werknemers in de OT Tuinbouwsector.

In tabel 7c en figuur 4 is de spreiding van werknemers per district te zien. De verdeling van de arbeidsmarktregio's per district is te vinden in bijlage III. De tabel en grafiek tonen dat de werknemers redelijk verspreid zijn over het land en alleen in regio Noord maar weinig te vinden zijn. Sinds 2007 zijn alle districten gekrompen wat betreft aantallen werknemers, behalve regio Zuid-West. De grootste daling is te zien in regio Midden-West (-727).

**Tabel 7c. Regionale spreiding van werknemers per district**

	2007	2008	2009	2010	2011	2012	2013	2014	2015
<b>Noord</b>	443	402	392	429	401	278	308	284	224
<b>Noord-West</b>	1.290	1.214	1.220	1.149	1.143	1.159	1.150	1.190	1.233
<b>Midden-West</b>	2.159	1.954	1.734	1.658	1.657	1.484	1.516	1.419	1.432
<b>Oost</b>	1.544	1.503	1.405	1.445	1.310	1.417	1.632	1.604	1.511
<b>Zuid-West</b>	1.719	1.813	1.698	1.649	1.468	1.523	1.619	1.697	1.732
<b>Zuid-Oost</b>	2.646	2.676	2.639	2.402	2.496	2.127	2.168	2.091	2.280
<b>Arbeidsmarktregio onbekend</b>	72	31	36	12	10	4	3	1	0

**Figuur 4. Regionale spreiding van werknemers per district**



## 2.4 Werknemers naar lengte van het dienstverband

In tabel 8a wordt een overzicht gegeven van het aantal werknemers naar lengte van het dienstverband. In de sector OT Tuinbouw waren 12.937 werknemers die op enig moment in 2015 in dienst waren op 31 december 2015 niet meer in dienst (61% van het totaal). Bij de benchmarksectoren waren dat 22.548 werknemers (31%). Deze werknemers zijn niet in tabel 8a opgenomen (zie daarvoor paragraaf 3.2 Uitstroom). In 2015 had 35,9 procent van de werknemers een dienstverband dat korter is dan één jaar (32,2% in 2014). In de benchmarksectoren geldt dat voor 26,9 procent van de werknemers. In de tabel is te zien dat er in 2015 relatief veel meer dienstverbanden zijn van 1 maand tot een half jaar dan in 2014. Sinds 2010 is het aantal dienstverbanden per categorie echter andersom veranderd. Zo was het aantal werknemers met dienstverbanden van 1 tot 2 maanden in 2010 19,7% meer dan in 2015.

**Tabel 8a. Aantal werknemers in de sector OT Tuinbouw naar lengte van het dienstverband ultimo jaar**

	OT Tuinbouw													Benchmark	
	2010		2011		2012		2013		2014		2015		Index 2015 (2010 = 100)	2015	
	aantal	aandeel	aantal	aandeel	aantal	aandeel	aantal	aandeel	aantal	aandeel	aantal	aandeel		aantal	aandeel
tot 1 maand	171	2,0%	174	2,1%	146	1,8%	198	2,4%	215	2,6%	210	2,5%	122,8	1.085	2,1%
1 tot 2 maanden	376	4,3%	399	4,7%	330	4,1%	327	3,9%	334	4,0%	450	5,3%	119,7	1.316	2,6%
2 maanden tot een half jaar	977	11,2%	917	10,8%	880	11,0%	1.023	12,2%	819	9,9%	1.048	12,5%	107,3	4.311	8,5%
half jaar tot een jaar	1.353	15,5%	1.482	17,5%	1.315	16,5%	1.460	17,4%	1.298	15,7%	1.312	15,6%	97,0	6.897	13,6%
1 jaar tot 2 jaar	1.485	17,0%	1.295	15,3%	1.463	18,3%	1.536	18,3%	1.585	19,1%	1.344	16,0%	90,5	7.942	15,7%
2 jaar tot 5 jaar	2.450	28,0%	2.209	26,0%	1.930	24,1%	1.927	23,0%	2.138	25,8%	2.289	27,2%	93,4	13.074	25,8%
5 jaar tot 10 jaar	1.069	12,2%	1.120	13,2%	1.130	14,1%	1.136	13,5%	1.118	13,5%	1.039	12,4%	97,2	8.382	16,5%
10 jaar en meer	863	9,9%	889	10,5%	798	10,0%	789	9,4%	779	9,4%	720	8,6%	83,4	7.654	15,1%
<b>Totaal werknemers in dienst</b>	<b>8.744</b>	<b>100,0%</b>	<b>8.485</b>	<b>100,0%</b>	<b>7.992</b>	<b>100,0%</b>	<b>8.396</b>	<b>100,0%</b>	<b>8.286</b>	<b>100,0%</b>	<b>8.412</b>	<b>100,0%</b>	<b>96,2</b>	<b>50.661</b>	<b>100,0%</b>
Aandeel werknemers met dienstverband 1 jaar of meer		67,1%		65,0%		66,6%		64,2%		67,8%		64,1%			73,1%

Tabel 8b toont het aantal werknemers omgerekend in uren en fte, ultimo en gedurende de jaren 2013 t/m 2015. Uit deze tabel valt af te lezen dat de verschillende categorieën wel wat veranderd zijn, maar het totaal bijna niet. Tabel 8c is toegevoegd om informatie te verschaffen over het aantal dienstverbanden in 2015. Daarin is te zien dat er in 2015 46.857 dienstverbanden waren in de sector, waarvan er 39.952 zijn geëindigd voor juli 2016 (85%). In 2014 waren dat nog respectievelijk 45.188 en 38.862 dienstverbanden (86%). De gemiddelde duur van een dienstverband ultimo jaar 2015 is 1,4 jaar voor de OT Tuinbouwsector. Ter vergelijking: in de benchmarksectoren was dat 3,4 jaar.

**Tabel 8b. Aantal werknemers in de sector OT Tuinbouw naar fte, ultimo en gedurende 2013 t/m 2015**

	2013		2014		2015	
	Uren	fte	Uren	fte	Uren	fte
geen dienstverband meer	3.155.457	1.591	3.818.961	1.925	3.849.518	1.941
tot 1 maand	50.067	25	54.640	28	47.152	24
1 tot 2 maanden	155.808	79	174.740	88	162.816	82
2 maanden tot een half jaar	421.950	213	327.900	165	409.518	206
half jaar tot een jaar	819.274	413	812.327	410	897.028	452
1 jaar tot 2 jaar	1.100.576	555	1.208.920	609	998.038	503
2 jaar tot 5 jaar	1.617.027	815	1.761.482	888	1.868.254	942
5 jaar tot 10 jaar	1.206.396	608	1.250.313	630	1.115.992	563
10 jaar en meer	1.107.300	558	1.129.238	569	1.056.993	533
<b>Totaal ultimo jaar</b>	<b>6.478.397</b>	<b>3.266</b>	<b>6.719.560</b>	<b>3.388</b>	<b>6.555.791</b>	<b>3.305</b>
<b>Totaal gedurende het jaar</b>	<b>9.633.854</b>	<b>4.857</b>	<b>10.538.521</b>	<b>5.313</b>	<b>10.405.308</b>	<b>5.246</b>

**Tabel 8c. Aantal dienstverbanden in 2015, waarvan voor juli 2016 beëindigd**

	2014	2015
Dienstverbanden per jaar	45.188	46.857
Daarvan met einde voor juli opvolgend jaar	38.862	39.952
Percentage met eind voor juli opvolgend jaar	86%	85%

Zie bijlage II voor gedetailleerde informatie over de lengte van de beëindigde dienstverbanden.

## 2.5 Werknemers naar bedrijfsgrootte

In tabel 9 wordt een overzicht gegeven van het aantal werknemers naar bedrijfsgrootte. In de sector OT Tuinbouw is bijna de helft van de werknemers in 2015 werkzaam bij een bedrijf met 11 t/m 50 werknemers (47,4%). In 2014 was dat nog 48,0%. T.o.v. 2014 is elke categorie bedrijven fors gestegen in absolute aantallen, behalve de categorie van 1 t/m 5 werknemers. Zo stijgt het aantal werknemers gedurende het jaar met 1.568 in de categorie >100 werknemers. Qua aandeel in het totaal dalen de eerste drie categorieën en stijgen de laatste drie. Hieruit blijkt dat er gemiddeld meer grotere bedrijven zijn t.o.v. 2014.

**Tabel 9. Totaal aantal werknemers (gedurende jaar) naar bedrijfsgrootte<sup>2</sup>**

	2009		2010		2011		2012		2013		2014		2015	
	aantal	aandeel	aantal	aandeel	aantal	aandeel	aantal	aandeel	aantal	aandeel	aantal	aandeel	aantal	aandeel
1 t/m 5 werknemers	3.023	16,1%	2.721	15,6%	2.582	14,5%	2.454	15,7%	2.471	15,5%	2.370	13,7%	2.340	11,0%
6 t/m 10 werknemers	3.131	16,6%	2.766	15,9%	3.024	17,0%	2.346	15,0%	2.537	15,9%	2.645	15,3%	2.744	12,9%
11 t/m 25 werknemers	5.363	28,5%	5.221	30,0%	4.937	27,7%	4.700	30,0%	4.899	30,7%	5.101	29,5%	5.825	27,3%
26 t/m 50 werknemers	3.930	20,9%	3.329	19,1%	3.115	17,5%	2.604	16,6%	2.835	17,8%	3.204	18,5%	4.364	20,4%
51 t/m 100 werknemers	1.711	9,1%	2.113	12,1%	2.466	13,9%	1.906	12,2%	1.776	11,1%	1.958	11,3%	2.484	11,6%
Meer dan 100 werknemers	1.653	8,8%	1.253	7,2%	1.669	9,4%	1.662	10,6%	1.451	9,1%	2.023	11,7%	3.591	16,8%
<b>Totaal</b>	<b>18.811</b>	<b>100,0%</b>	<b>17.403</b>	<b>100,0%</b>	<b>17.793</b>	<b>100,0%</b>	<b>15.672</b>	<b>100,0%</b>	<b>15.969</b>	<b>100,0%</b>	<b>17.301</b>	<b>100,0%</b>	<b>21.348</b>	<b>100,0%</b>

<sup>2</sup> Let op: in deze tabel zijn bedrijven met een buitenlandse postcode buiten beschouwing gelaten. Het totaal aantal werknemers in 2015 volgens deze tabel verschilt daardoor licht van dat in tabel 8a plus de werknemers die op enig moment in 2015 in dienst waren, maar ultimo 2015 niet meer.

### 3. In- en uitstroom

Met betrekking tot in- en uitstroom worden de volgende gegevens gepresenteerd:

3.1 Instroom

3.2 Uitstroom

3.3 In- en Uitstroom vergeleken en mobiliteit binnen de sector

#### 3.1 Instroom

In tabel 10 wordt weergegeven wat de instroom per leeftijdscategorie is geweest in 2015. Een groot deel van de instroom in OT Tuinbouw is jonger dan 30 jaar (61,4%). De instroom is in elke categorie fors toegenomen. De grootste toename vond plaats in de categorieën t/m 19 jaar en 20 t/m 24 jaar (+1.543 en +1.187). De totale instroom nam toe met 6.404 naar 16.308 werknemers.

**Tabel 10. Instroom per leeftijd sector OT Tuinbouw**

	OT Tuinbouw 2014		OT Tuinbouw 2015		Benchmark		Agr. & Groen	
	aantal	aandeel	aantal	aandeel	aantal	aandeel	aantal	aandeel
t/m 19 jaar	2.029	20,5%	3.572	21,9%	13.574	43,8%	20.723	32,8%
20 t/m 24 jaar	1.764	17,8%	2.951	18,1%	4.670	15,1%	11.069	17,5%
25 t/m 29 jaar	1.438	14,5%	2.113	13,0%	2.839	9,2%	7.030	11,1%
30 t/m 34 jaar	990	10,0%	1.600	9,8%	2.072	6,7%	5.104	8,1%
35 t/m 39 jaar	785	7,9%	1.223	7,5%	1.583	5,1%	3.878	6,1%
40 t/m 44 jaar	788	8,0%	1.183	7,3%	1.578	5,1%	3.795	6,0%
45 t/m 49 jaar	664	6,7%	1.137	7,0%	1.587	5,1%	3.724	5,9%
50 t/m 54 jaar	579	5,8%	865	5,3%	1.337	4,3%	3.068	4,9%
55 t/m 59 jaar	384	3,9%	649	4,0%	893	2,9%	2.179	3,5%
60 t/m 64 jaar	171	1,7%	333	2,0%	435	1,4%	1.157	1,8%
65 jaar en ouder	312	3,2%	682	4,2%	428	1,4%	1.370	2,2%
<b>Totaal</b>	<b>9.904</b>	<b>100,0%</b>	<b>16.308</b>	<b>100,0%</b>	<b>30.996</b>	<b>100,0%</b>	<b>63.097</b>	<b>100,0%</b>

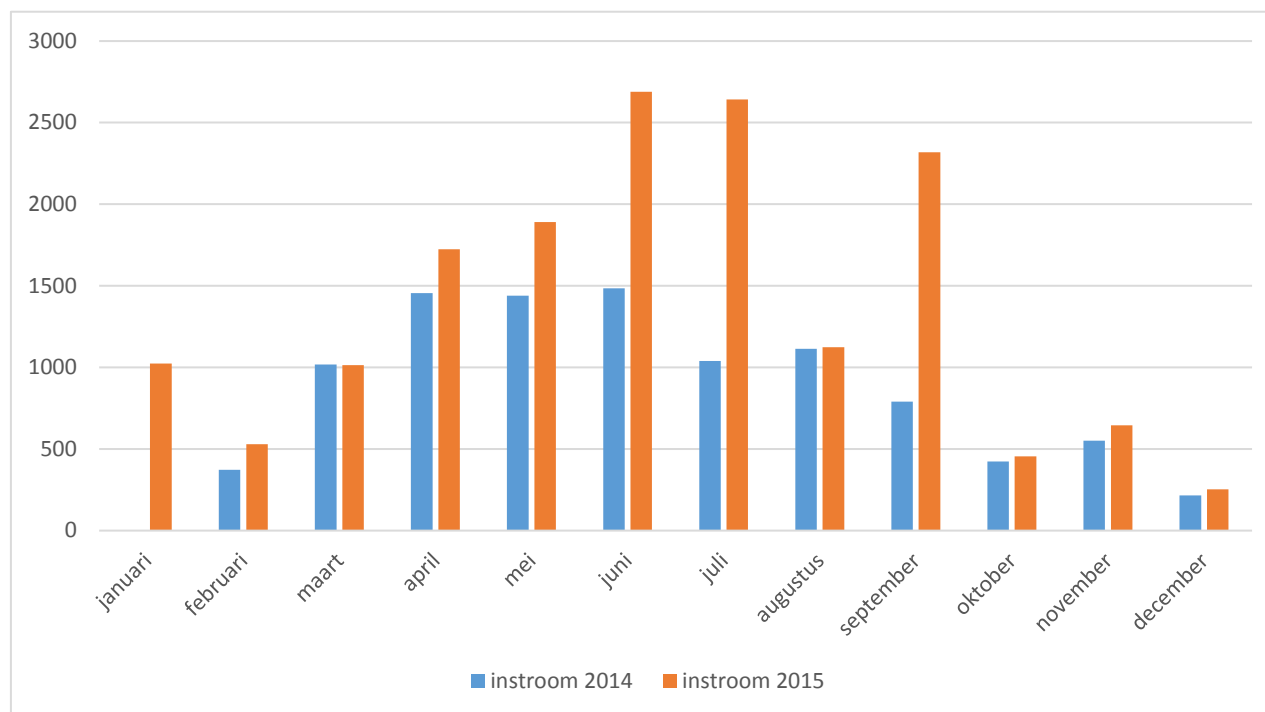
In tabel 11 wordt de instroom per leeftijdscategorie per maand weergegeven. De instroom wordt berekend op basis van de datum indiensttreding van medewerkers. Uit de tabel blijkt dat de hoogste instroom van werknemers plaatsvindt in de maanden juni (+2.690), juli (+2.643) en september (+2.318). In de zomermaanden bestaat de instroom vooral uit werknemers jonger dan 30 jaar. In de maanden oktober en december is de instroom het laagst. In elke maand zijn er relatief veel jongeren die instromen, maar in de maanden mei t/m augustus vindt de meeste instroom van werknemers t/m 19 jaar plaats. Dit heeft waarschijnlijk als oorzaak het doen van vakantiewerk en/of een groep schoolverlaters en BBL-starters die nu aan het werk gaat. In figuur 8 is een grafiek opgenomen met een visueel overzicht van de in- en uitstroom van werknemers per maand. Een opvallend feit is dat het grootste deel van de instroom van 65 jaar en ouder in september plaats vindt, namelijk 382 van de 682.

**Tabel 11. Instroom per leeftijd sector OT Tuinbouw ultimo maand gedurende 2015**

	<b>decem- ber 2014</b>	<b>januari</b>	<b>februari</b>	<b>maart</b>	<b>april</b>	<b>mei</b>	<b>juni</b>	<b>juli</b>	<b>augus- tus</b>	<b>septem- ber</b>	<b>oktober</b>	<b>november</b>	<b>december</b>	<b>Totaal 2015</b>
t/m 19 jaar	75	114	80	103	282	380	772	1.034	398	156	93	85	75	<b>3.572</b>
20 t/m 24 jaar	29	120	79	189	270	342	543	622	209	344	81	115	37	<b>2.951</b>
25 t/m 29 jaar	19	166	100	177	271	263	324	247	126	272	60	76	31	<b>2.113</b>
30 t/m 34 jaar	18	131	59	155	200	216	240	154	82	198	50	91	24	<b>1.600</b>
35 t/m 39 jaar	11	121	55	95	152	172	165	152	52	147	31	60	21	<b>1.223</b>
40 t/m 44 jaar	6	106	42	88	150	156	182	102	73	183	27	58	16	<b>1.183</b>
45 t/m 49 jaar	9	88	42	78	133	126	188	122	60	203	30	57	10	<b>1.137</b>
50 t/m 54 jaar	14	69	25	57	113	98	104	80	59	180	22	48	10	<b>865</b>
55 t/m 59 jaar	9	49	22	39	76	74	86	65	28	152	21	28	9	<b>649</b>
60 t/m 64 jaar	9	29	9	16	45	27	39	21	14	101	12	13	7	<b>333</b>
65 jaar en ouder	16	30	16	18	32	36	47	44	23	382	28	14	12	<b>682</b>
<b>Totaal</b>	<b>215</b>	<b>1.023</b>	<b>529</b>	<b>1.015</b>	<b>1.724</b>	<b>1.890</b>	<b>2.690</b>	<b>2.643</b>	<b>1.124</b>	<b>2.318</b>	<b>455</b>	<b>645</b>	<b>252</b>	<b>16.308</b>
<b>Aandeel</b>	<b>2,20%</b>	<b>6,27%</b>	<b>3,24%</b>	<b>6,22%</b>	<b>10,57%</b>	<b>11,59%</b>	<b>16,49%</b>	<b>16,21%</b>	<b>6,89%</b>	<b>14,21%</b>	<b>2,79%</b>	<b>3,96%</b>	<b>1,55%</b>	<b>100%</b>
<b>Aantal werknemers &lt;30 jaar</b>	123	400	259	469	823	985	1.639	1.903	733	772	234	276	143	<b>8.636</b>
<b>Aandeel instroom werknemers &lt;30 jaar in het geheel</b>	57,2%	39%	49%	46%	48%	52%	61%	72%	65%	33%	51%	43%	57%	<b>53,0%</b>
<b>Totale instroom in 2014 ultimo maand</b>	215	onbekend	1.227	1.996	2.210	1.574	1.738	1.761	772	998	961	746	730	<b>9.904</b>

In 2014 waren er geen gegevens beschikbaar voor de maand januari. Deze kolom ontbreekt dus. In figuur 5 is te zien dat de instroom in 2015 in bijna alle maanden fors gestegen is t.o.v. 2014, zoals in juni, juli en september. In andere maanden bleef de instroom ongeveer gelijk. Alleen in maart 2015 zijn er iets minder werknemers ingestroomd dan in maart 2014.

**Figuur 5. Instroom ultimo maand in 2014 en 2015**





### 3.2 Uitstroom

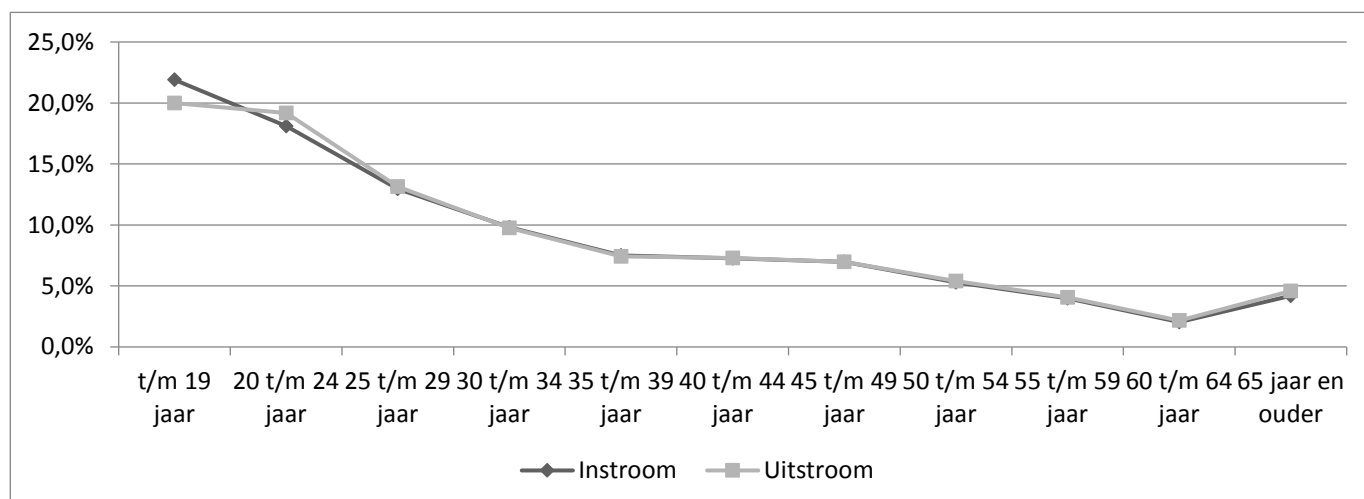
Tabel 12 geeft een overzicht van de leeftijden van werknemers die vertrekken uit de sector (uitstroom). Hieruit blijkt dat ruim de helft van de uitstromende medewerkers jonger is dan 30 jaar (52,3%). De totale uitstroom stijgt met 5.763 medewerkers naar 15.633 in 2015, waarbij alle leeftijdscategorieën met meer uitstroom te maken hebben dan vorig jaar. Vooral uit de categorie t/m 19 jaar is veel meer uitgestroomd (+1.552).

**Tabel 12. Aantal werknemers per leeftijd bij uitstroom uit de sector OT Tuinbouw over het jaar 2015**

	OT Tuinbouw 2014		OT Tuinbouw 2015		Benchmark		Agrarisch & Groen	
	aantal	aandeel	aantal	aandeel	aantal	aandeel	aantal	aandeel
t/m 19 jaar	1.573	15,9%	3.125	20,0%	10.788	36,0%	15.811	26,2%
20 t/m 24 jaar	1.911	19,4%	3.000	19,2%	5.882	19,6%	12.269	20,4%
25 t/m 29 jaar	1.531	15,5%	2.055	13,1%	3.054	10,2%	7.312	12,1%
30 t/m 34 jaar	1.056	10,7%	1.527	9,8%	2.065	6,9%	5.129	8,5%
35 t/m 39 jaar	789	8,0%	1.159	7,4%	1.554	5,2%	3.790	6,3%
40 t/m 44 jaar	828	8,4%	1.139	7,3%	1.539	5,1%	3.686	6,1%
45 t/m 49 jaar	685	6,9%	1.092	7,0%	1.593	5,3%	3.639	6,0%
50 t/m 54 jaar	582	5,9%	844	5,4%	1.421	4,7%	3.127	5,2%
55 t/m 59 jaar	400	4,1%	636	4,1%	961	3,2%	2.295	3,8%
60 t/m 64 jaar	187	1,9%	338	2,2%	511	1,7%	1.376	2,3%
65 jaar en ouder	328	3,3%	718	4,6%	591	2,0%	1.830	3,0%
<b>Totaal</b>	<b>9.870</b>	<b>100,0%</b>	<b>15.633</b>	<b>100,0%</b>	<b>29.959</b>	<b>100,0%</b>	<b>60.264</b>	<b>100,0%</b>

In figuur 3 worden de in- en uitstroomgegevens met elkaar vergeleken. Hierin is te zien dat bij de werknemers jonger dan 20 jaar de instroom hoger is dan de uitstroom; dit houdt in dat er meer werknemers jonger dan 20 jaar in de sector zijn komen werken, dan dat er in 2015 uitstroonden. Voor de categorie 20 t/m 24 jaar is dit precies andersom. Voor de overige leeftijdscategorieën geldt dat het aandeel uitstroom ongeveer net zo hoog is als de instroom per leeftijdscategorie.

**Figuur 6. In- en uitstroom sector OT Tuinbouw per leeftijdscategorie gedurende het jaar 2015**



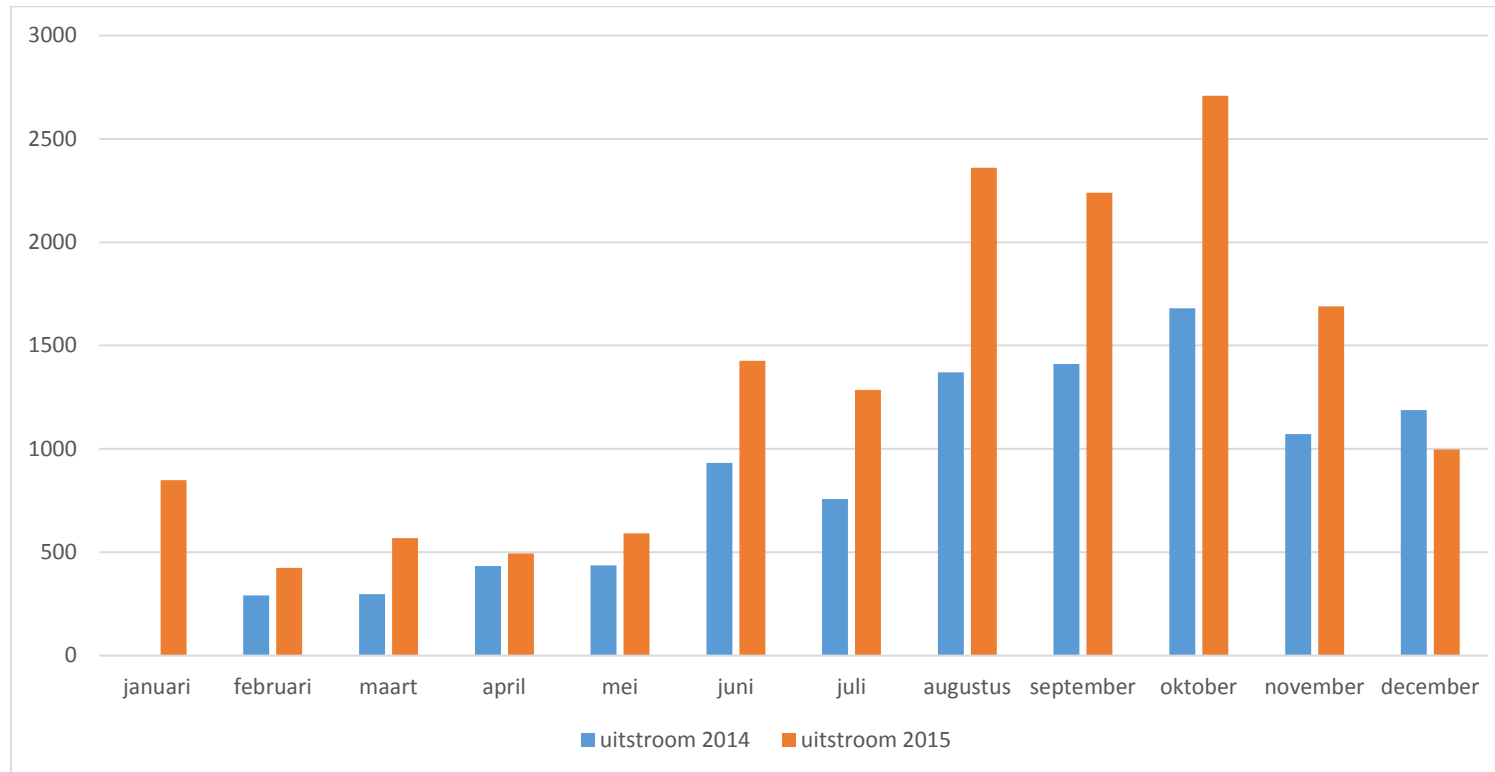
In tabel 13 is de uitstroom per leeftijdscategorie per maand weergegeven. De uitstroom wordt berekend op basis van de datum uitdiensttreding van medewerkers. Uit de tabel blijkt dat werknemers vooral in de maanden augustus t/m november uitstromen. Deze maanden laten ook de grootste stijging van uitstroom t.o.v. 2014 zien. Een groot deel van de uitstroom bestaat uit werknemers jonger dan 30 jaar (8.180 van de 15.633). In augustus en september stroomt er ook een relatief groot deel werknemers jonger dan 20 jaar uit.

**Tabel 13. Uitstroom per leeftijdscategorie per maand**

	<b>decem-ber</b>	<b>januari</b>	<b>februari</b>	<b>maart</b>	<b>april</b>	<b>mei</b>	<b>juni</b>	<b>juli</b>	<b>augus-tus</b>	<b>septem-ber</b>	<b>oktober</b>	<b>november</b>	<b>december</b>	<b>Totaal 2015</b>
t/m 19 jaar	589	164	33	71	86	60	152	306	834	854	279	173	113	<b>3.125</b>
20 t/m 24 jaar	304	136	95	96	76	108	238	237	551	447	522	299	195	<b>3.000</b>
25 t/m 29 jaar	213	120	57	105	76	109	207	157	225	242	350	236	171	<b>2.055</b>
30 t/m 34 jaar	146	74	46	69	70	83	194	136	188	145	238	158	126	<b>1.527</b>
35 t/m 39 jaar	119	56	39	45	48	53	151	108	129	131	184	134	81	<b>1.159</b>
40 t/m 44 jaar	124	63	31	59	40	53	121	98	131	118	205	138	82	<b>1.139</b>
45 t/m 49 jaar	102	62	37	38	27	47	114	89	118	116	234	129	81	<b>1.092</b>
50 t/m 54 jaar	78	52	28	33	26	34	95	68	69	87	177	110	65	<b>844</b>
55 t/m 59 jaar	59	42	23	31	18	22	76	50	50	57	152	79	36	<b>636</b>
60 t/m 64 jaar	55	26	12	13	12	8	45	18	27	19	78	53	27	<b>338</b>
65 jaar en ouder	34	53	23	8	15	14	33	18	39	24	290	180	21	<b>718</b>
<b>Totaal</b>	<b>1.823</b>	<b>848</b>	<b>424</b>	<b>568</b>	<b>494</b>	<b>591</b>	<b>1.426</b>	<b>1.285</b>	<b>2.361</b>	<b>2.240</b>	<b>2.709</b>	<b>1.689</b>	<b>998</b>	<b>15.633</b>
<b>Aandeel</b>	<b>12,20%</b>	<b>5,42%</b>	<b>2,71%</b>	<b>3,63%</b>	<b>3,16%</b>	<b>3,78%</b>	<b>9,12%</b>	<b>8,22%</b>	<b>15,10%</b>	<b>14,33%</b>	<b>17,33%</b>	<b>10,80%</b>	<b>6,38%</b>	<b>100%</b>
<b>Aantal werknemers &lt;30 jaar</b>	<b>1.106</b>	<b>420</b>	<b>185</b>	<b>272</b>	<b>238</b>	<b>277</b>	<b>597</b>	<b>700</b>	<b>1.610</b>	<b>1.543</b>	<b>1.151</b>	<b>708</b>	<b>479</b>	<b>8.180</b>
<b>Aandeel werknemers &lt;30 jaar in het geheel</b>	<b>60,7%</b>	<b>50%</b>	<b>44%</b>	<b>48%</b>	<b>48%</b>	<b>47%</b>	<b>42%</b>	<b>55%</b>	<b>68%</b>	<b>69%</b>	<b>43%</b>	<b>42%</b>	<b>48%</b>	<b>52,3%</b>
<b>Totale uitstroom per maand in 2014</b>	<b>1.823</b>	<b>onbekend</b>	<b>291</b>	<b>297</b>	<b>433</b>	<b>437</b>	<b>933</b>	<b>757</b>	<b>1.371</b>	<b>1.411</b>	<b>1.681</b>	<b>1.071</b>	<b>1.188</b>	<b>9.870</b>

Onderstaand figuur 7 toont de verschillen in uitstroom tussen de maanden in 2014 en 2015. Hierin is te zien dat de uitstroom in elke maand is toegenomen, behalve in december.

**Figuur 7. Uitstroom ultimo maand in 2014 en 2015**



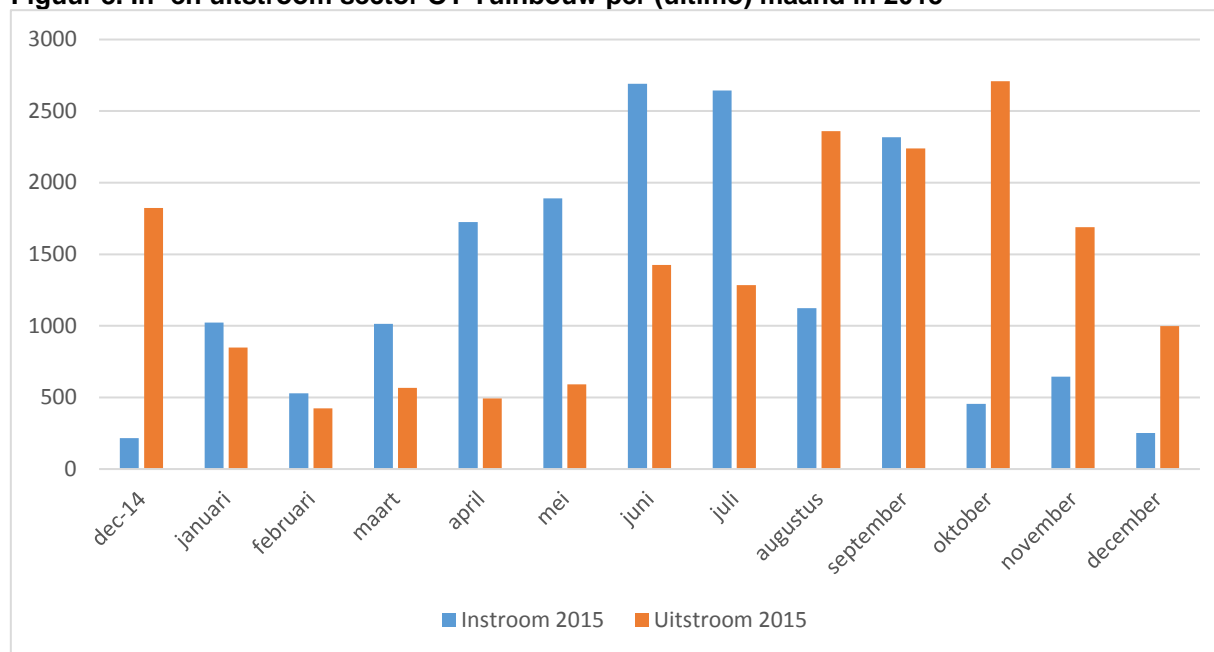
### 3.3 In- en uitstroom vergeleken en mobiliteit binnen de sector

In tabel 14a en figuur 8 worden de in- en uitstroom gegevens per maand met elkaar vergeleken in absolute aantallen werknemers. Hieruit blijkt dat de grootste toename in aantallen werknemers plaats vindt in juni (+1.264) en juli (+1.358) en dat er vooral meer uitstroom dan instroom is in de maand oktober (-2.254). In de periode van januari t/m juli neemt het werknemersbestand continu toe, terwijl het in de rest van het jaar afneemt, op september na. De totale instroom in 2015 is 16.308 werknemers en de uitstroom is 15.633 werknemers.

Tabel 14a. In- en uitstroom sector OT Tuinbouw per (ultimo) maand in 2015

	dec-14	januari	februari	maart	april	mei	juni	juli	augustus	september	oktober	november	december
<b>Instroom 2015</b>	215	1.023	529	1.015	1.724	1.890	2.690	2.643	1.124	2.318	455	645	252
<b>Uitstroom 2015</b>	1.823	848	424	568	494	591	1.426	1.285	2.361	2.240	2.709	1.689	998

Figuur 8. In- en uitstroom sector OT Tuinbouw per (ultimo) maand in 2015



Tabel 14b en figuur 9 geven een overzicht van de ontwikkeling van de in- en uitstroom van 2009 tot en met 2015 (in figuur 9 zijn ook de cijfers van 2006-2008 opgenomen). In tabel 14b en figuur 9 zijn de cijfers van januari, net als in de Factsheet van voorgaande jaren, niet meegerekend in de berekening van de totale in- en uitstroom per jaar. Tabel 14c start een nieuwe reeks waarbij de gegevens van januari wel zijn meegeteld.

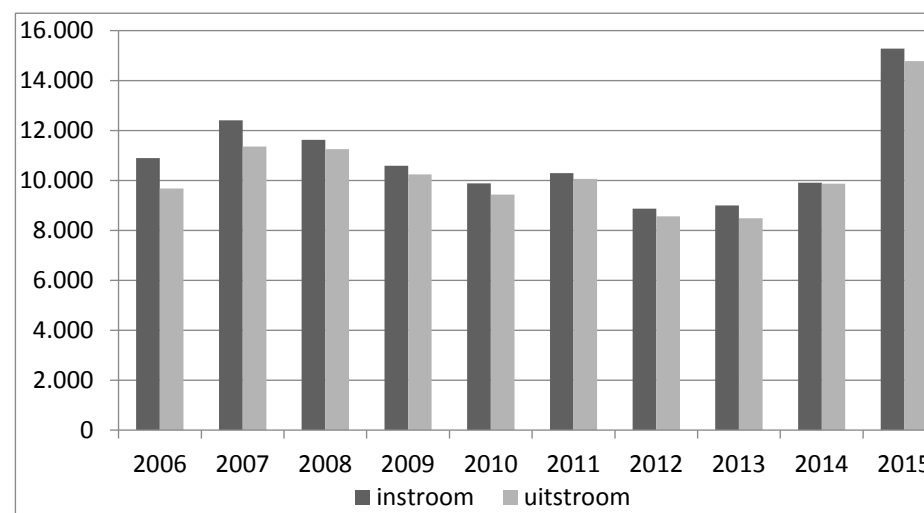
**Tabel 14b. In- en uitstroom werknemers sector OT Tuinbouw gedurende het jaar afgezet tegen aantal werknemers gedurende het jaar**

	2009		2010		2011		2012		2013		2014		2015	
	aantal	aandeel	aantal	aandeel	aantal	aandeel	aantal	aandeel	aantal	aandeel	aantal	aandeel	aantal	aandeel
instroom	10.585	56,3%	9.886	56,8%	10.294	57,9%	8.871	56,6%	8.996	16,4%	9.904	57,2%	15.285	71,6%
ontwikkeling in procenten		-9,0%		-6,6%		4,1%		-13,8%		3,5%		10,1%		54,3%
uitstroom	10.240	54,4%	9.438	54,2%	10.065	56,6%	8.566	54,7%	8.487	15,6%	9.870	57,0%	14.785	69,3%
ontwikkeling in procenten		-9,0%		-7,8%		6,6%		-14,9%		-2,2%		16,3%		49,8%
<b>Totaal medewerkers</b>	<b>18.811</b>		<b>17.403</b>		<b>17.793</b>		<b>15.672</b>		<b>15.969</b>		<b>17.301</b>		<b>21.348</b>	

**Tabel 14c. In- en uitstroom werknemers sector OT Tuinbouw gedurende het jaar afgezet tegen aantal werknemers gedurende het jaar mét cijfers van januari**

	2015	
	aantal	aandeel
instroom	16.308	76,4%
ontwikkeling in procenten		
uitstroom	15.633	73,2%
ontwikkeling in procenten		
<b>Totaal medewerkers</b>	<b>21.348</b>	

**Figuur 9. In- en uitstroom per jaar**



In bovenstaande tabellen en grafieken worden in- en uitstroom gedefinieerd op basis van respectievelijk het aantal nieuwe en verbroken dienstverbanden. Voor de sector is het van belang om te weten in hoeveel gevallen een beëindigde arbeidsovereenkomst wordt gevolgd door een nieuwe arbeidsovereenkomst in de OT Tuinbouwsector, oftewel wanneer sprake is van mobiliteit binnen de sector. Deze gegevens treft u aan in tabel 14d. De mobiliteit is in alle sectoren gestegen. In absolute aantallen is de mobiliteit gestegen met 5.557 dienstverbanden. Procentueel gezien zijn er in 2015 minder werknemers geweest die gedurende het jaar niet van dienstverband zijn veranderd en meer werknemers die uitstroonden uit de agrarische sector. Ten opzichte van de benchmarksectoren heeft de OT Tuinbouwsector veel meer uitstroom uit de agrarische sector en veel minder werknemers die gedurende het jaar niet veranderen van baan.

**Tabel 14d. Mobiliteit binnen de OT Tuinbouwsector**

	OT Tuinbouw								Benchmark	Agrarisch & groen
	2012		2013		2014		2015		2015	2015
	absoluut	%	absoluut	%	absoluut	%	absoluut	%	%	%
Mobiliteit binnen de OT Tuinbouwsector	1.585	10,3%	2.102	13,6%	2.022	12,0%	2.844	12,7%	8,9%	8,2%
Doorstroom van OT Tuinbouwsector naar andere agrarische sector	363	2,4%	373	2,4%	421	2,5%	580	2,6%	2,2%	2,0%
Uitstroom agrarische sector	6.881	44,8%	6.162	40,0%	7.691	45,8%	12.056	53,9%	29,4%	28,0%
Gedurende het jaar geen verandering	6.544	42,6%	6.770	43,9%	6.664	39,7%	6.875	30,8%	59,5%	61,8%
<b>Totaal gedurende het jaar</b>	<b>15.373</b>	<b>100,0%</b>	<b>15.407</b>	<b>100,0%</b>	<b>16.798</b>	<b>100,0%</b>	<b>22.355</b>	<b>100,0%</b>	<b>100,0%</b>	<b>100,0%</b>

## **Bijlage I**

### **Begripsomschrijvingen**

Hieronder wordt een beschrijving gegeven van de in deze notitie gehanteerde begrippen.

#### Werknemer

Een werknemer is een persoon die een arbeidsovereenkomst is aangegaan met een werkgever die is aangesloten bij Colland Arbeidsmarkt. Het aantal werknemers zegt dus niets over het aantal werkzame fte in loondienst.

#### Begripsverklaring met betrekking tot de te onderscheiden werknemers

In de administratie staan niet alleen werknemers geregistreerd maar ook een beperkt aantal personen met een ander soort arbeidsverhouding. De in deze notitie gepresenteerde informatie heeft betrekking op werknemers die in dienst zijn bij de bedrijven zélf. Over de andere arbeidsverhoudingen (bijvoorbeeld stagiaires en uitzendkrachten) is geen informatie opgenomen omdat het voor de administratie van Colland geen relevant gegeven is.

De administratie registreert drie soorten contracten:

- “Vast”: dienstverbanden met een vast aantal uren per week (ongeacht of dit contracten van bepaalde of onbepaalde tijd en/of korte of lange contracten zijn);
- “Oproepkracht”: dienstverbanden met een variabel aantal uren (idem).
- “Gelegenheidswerker”: gelegenheidswerkers. Deze zijn niet meegenomen in deze factsheet.

#### Gemiddelde werkgelegenheid in een jaar

Hierbij gaat het om het gemiddelde van het aantal personen in loondienst per ultimo maand. De gemiddelde werkgelegenheid in het jaar is weer het gemiddelde van alle maanden.

#### Bedrijven

Het gaat hierbij om bedrijven die werknemers in dienst hebben.

#### Agrarische en groene sectoren

In deze notitie worden veertien verschillende sectoren onderscheiden, te verstaan:

- Bedrijfsverzorgingsdiensten
- Bos & Natuur
- Dierhouderij
- Glastuinbouw
- Groenvoederdrogerijen
- Groothandel in Bloembollen
- Hoveniers en groenvoorzieners
- Landbouwwerktuigen Exploiterende Ondernemingen (Loonwerk)
- Open teelten Landbouw
- Open teelten Tuinbouw
- Open teelten Bloembollen
- Open teelten Boomkwekerij
- Paddenstoelen
- Varkensverbetering

#### Benchmark

Qua kenmerken van activiteiten en werknemers is de sector Open teelten Tuinbouw binnen de agrarische en groene sectoren als geheel het beste te vergelijken met de sector Glastuinbouw, Open teelten (Landbouw, Bloembollen en Boomkwekerij) en de sector Paddenstoelen. Op een aantal onderdelen wordt de sector daarom vergeleken met het totaal van deze sectoren en met de agrarische en groene sector als geheel.

**Bijlage II****Bijlagentabel bij tabel 8c Lengte bij einde dienstverband*****Omlaag afgerond naar hele maand***

<b>Aantal maanden dienstverband</b>	<b>Aantal dienstverbanden</b>	<b>% uitstroom dienstverbanden</b>	<b>Cumulatief percentage</b>
0	7.049	18%	18%
1	22.637	57%	74%

De lengte van het langst durende dienstverband wat werd beëindigd bedroeg 338 maanden. Daarmee werd het totaal van 100% cumulatief volgemaakt bij 39.952 beëindigde dienstverbanden.



## **Bijlage III**

### **Verdeling arbeidsmarktregio's naar district**

District Noord: Friesland, Groningen, Drenthe

District Noord-West: Groot Amsterdam, Noord-Holland Noord, Zaanstreek/Waterland, Zuid-Kennemerland

District Midden-West: Flevoland, Gooi- en Vechtstreek, Haaglanden, Holland Rijnland, Midden-Holland, Midden-Utrecht, Oost-Utrecht, Zuid-Holland Centraal

District Oost: Achterhoek, Food Valley, IJsselvechtstreek, Midden-Gelderland, Rivierenland, Stedendriehoek, Twente, Zuid-Gelderland

District Zuid-West: Drechtsteden, Gorinchem, Rijnmond, West-Brabant, Zeeland

District Zuid-Oost: Helmond-De Peel, Midden-Brabant, Midden-Limburg, Noord-Limburg, Noordoost-Brabant, Zuid-Limburg, Zuidoost-Brabant