

Factsheet Open Teelten Landbouw 2016

Ontwikkelingen in de sector op basis van de administratie van Colland Arbeidsmarkt in 2015



Colland Bestuursbureau,
1 december 2016
1610-0865

Inhoudsopgave

Toelichting		3
Samenvatting		4
1.	Werkgevers	5
1.1	Totaal aantal bedrijven per sector	5
1.2	Regionale spreiding van bedrijven	8
1.3	Grootte van bedrijven	10
2.	Werknemers	11
2.1	Gemiddeld aantal werknemers en aantal fte	11
2.2	Werknemers naar leeftijd en geslacht	13
2.3	Werknemers naar regio	15
2.4	Lengte dienstverband	19
2.5	werknemers naar bedrijfsgrootte	21
3.	In- en uitstroom	22
3.1	Instroom	22
3.2	Uitstroom	25
3.3	In- en uitstroom vergeleken en mobiliteit binnen de sector	28
Omschrijving van de gehanteerde begrippen	bijlage I	31
Lengte dienstverband bij uitstroom	bijlage II	32
Verdeling arbeidsmarktregio's naar district	bijlage III	33

Toelichting

Het Colland Bestuursbureau voert jaarlijks een onderzoek uit naar arbeidsmarktontwikkelingen in de bij Colland Arbeidsmarkt aangesloten sectoren op grond van de gegevens in de administratie.

Daarmee zijn “factsheets” opgesteld, waarin vergelijkbare kengetallen van de diverse deelsectoren zijn opgenomen. Het doel van de factsheets is sectoren informeren over de arbeidsmarktsituatie in hun sector.

Voor de analyses is gebruik gemaakt van gegevens uit de bestanden van Colland Arbeidsmarkt van 2015. Om zicht te geven op trends in sectoren zijn in een aantal tabellen gegevens vanaf 2007 tot en met 2015 meegenomen.

Ten opzichte van voorgaande jaren zijn een aantal tabellen en grafieken uitgebreid en toegevoegd.

Hebt u op- en aanmerkingen? Neem contact op met Colland Bestuursbureau via actor@actor.nl

Samenvatting

Het aantal bedrijven in de sector OT Landbouw daalt bijna elk jaar, met uitzondering van 2013 en afgelopen jaar 2015. Dit jaar is het aantal bedrijven gestegen met 1,0% naar 1.068, een toename van 11 bedrijven. Van alle bedrijven heeft 80,9 procent 1 t/m 5 werknemers in dienst. Het aantal werknemers steeg de afgelopen twee jaar, maar is dit jaar afgenomen met -9,8% naar 3.073.

De premie loonsom voor de sector OT Landbouw is in 2015 gestegen met 5 miljoen, een grotere stijging dan vorig jaar.

Elke werknemer had ultimo jaar 2015 gemiddeld een contract van 0,55 fte. Het aantal fte gedurende het jaar per werknemer is gemiddeld 0,43. De sector bestaat voor 50,3% uit werknemers t/m 29 jaar. De gemiddelde leeftijd van alle werknemers die in 2015 in dienst waren in de sector (gemeten gedurende 2015) is 32,1 jaar t.o.v. 31,7 jaar in 2014.

In de provincie Flevoland is met een aandeel van rond de 15% procent al sinds jaren het grootste aantal bedrijven gevestigd.

De werknemers binnen de sector OT Landbouw zijn in 2015 grotendeels werkzaam in Flevoland (14,0%), Zeeland (12,3%) en Gelderland (12,2%). Met een toename van 51 werknemers (+16,7%) is de provincie Limburg het meest gegroeid in aantallen werknemers. In Friesland nam het aantal werknemers in de sector, vergeleken met de andere provincies, het meest af (-296 werknemers, -58,7%). Ook in Utrecht is ruim de helft van de werknemers weggegaan t.o.v. 2014 (-93, -60,8%).

Op het niveau van arbeidsmarktregio's is te zien dat ten opzichte van 2009 het aantal werknemers vooral in de arbeidsmarktregio's Noordoost-Brabant (+173%), Noord-Limburg (+166,7%) en Groot Amsterdam (+76,5%) is toegenomen. In de arbeidsmarktregio's Friesland (-65,0%), Food Valley (-66,7%) en Oost-Utrecht (-63,6%) is het aantal werknemers procentueel gezien het meest gedaald in vergelijking met 2009.

Ten opzichte van 2014 dalen vooral de regio's Friesland (-58,7%, -296) en Midden-Utrecht (-61,3%, -92) en stijgt de regio Haaglanden (+42,9%, +3). In absolute aantallen stijgt vooral de regio Noordoost-Brabant (+37).

In de sector OT Landbouw waren 1.510 werknemers die op enig moment in 2015 in dienst waren op 31 december 2015 niet meer in dienst (33% van het totaal). In 2015 had 22,1 procent van de werknemers een dienstverband dat korter is dan één jaar (24,9% in 2014).

In 2015 waren er 7.651 dienstverbanden in de sector, waarvan er 4.921 zijn geëindigd voor juli 2016 (64%). In 2014 waren dat nog respectievelijk 7.258 en 4.367 dienstverbanden (60%). De gemiddelde duur van een dienstverband ultimo jaar 2015 is 3,7 jaar voor de OT Landbouwsector.

In de sector OT Landbouw is een groot deel van de werknemers in 2015 werkzaam bij een bedrijf met 11 t/m 50 werknemers (82,8%). In 2014 was dat nog 68,0%.

Een groot deel van de instroom in de OT Landbouwsector is jonger dan 30 jaar (64,5%). De totale instroom nam toe met 150 naar 2.041 werknemers. De hoogste instroom van werknemers vond plaats in de maanden juni (+332) en juli (+408). In de maanden juli en augustus bestaat de instroom vooral uit werknemers jonger dan 30 jaar. Deze groep zorgt voor 64,4% van de totale instroom in 2015. In de maanden februari en december is de instroom het laagst.

Ruim de helft van de uitstromende medewerkers is jonger dan 30 jaar (63,3%). De totale uitstroom stijgt met 208 medewerkers naar 1.912 in 2015. Werknemers stromen vooral in de maand augustus uit (-339).

De mobiliteit is in bijna alle categorieën gedaald, behalve in de categorie mobiliteit binnen de eigen sector. In absolute aantallen is de mobiliteit gedaald met 247 dienstverbanden.

1. Werkgevers

Met betrekking tot de werkgevers worden de volgende gegevens gepresenteerd:

- 1.1 Totaal aantal bedrijven
- 1.2 Regionale spreiding van bedrijven
- 1.3 Grootte van bedrijven (in aantallen werknemers)

1.1 Totaal aantal bedrijven

Het aantal bedrijven in de sector OT Landbouw daalt bijna elk jaar, met uitzondering van 2013 en afgelopen jaar 2015. Dit jaar is het aantal bedrijven gestegen met 1,0% naar 1.068, een toename van 11 bedrijven. Het aantal werknemers steeg de afgelopen twee jaar, maar is dit jaar afgenomen met -9,8% naar 3.073. Ten opzichte van 2007 is het aantal bedrijven in 2015 met 17,7% afgenomen en het aantal werknemers met 13,5% afgenomen. Dat betekent dat elk bedrijf gemiddeld meer werknemers in dienst heeft in 2015 dan in 2007.

Tabel 1a en 1b geven een overzicht van het aantal bedrijven en het aantal werknemers in de sector.

Tabel 1a. Totaal aantal bedrijven ultimo jaar

OT Landbouw ultimo jaar	2007	2008	2009	2010	2011	2012	2013	2014	2015
Aantal bedrijven	1.297	1.246	1.190	1.127	1.102	1.058	1.093	1.057	1.068
Ontwikkeling in procenten		-3,9%	-4,5%	-5,3%	-2,2%	-4,0%	3,3%	-3,3%	1,0%
Index aantal bedrijven (2007=100)	100	96,1	91,8	86,9	85,0	81,6	84,3	81,5	82,3

Tabel 1b. Totaal aantal werknemers ultimo jaar

OT Landbouw ultimo jaar	2007	2008	2009	2010	2011	2012	2013	2014	2015
Aantal werknemers	3.554	3.577	3.442	3.700	3.705	3.141	3.330	3.406	3.073
Ontwikkeling in procenten		0,6%	-3,8%	7,5%	0,1%	-15,2%	6,0%	2,3%	-9,8%
Index aantal werknemers (2007=100)	100	100,6	96,8	104,1	104,2	88,4	93,7	95,8	86,5

Tabel 2a is een totaaloverzicht van bedrijven en werknemers in de agrarische en groene sector.

De agrarische en groene sector kent ultimo 2015 15.377 bedrijven. De sector Glastuinbouw is de grootste werkgever in aantallen werknemers. Deze heeft namelijk 30,2 procent van het totaal aantal werknemers in dienst (33.745 van de 111.722). Ten opzichte van 2014 is er vooral een opmerkelijke stijging te zien in de sector Bedrijfsverzorging. Zowel het aantal bedrijven als het aantal werknemers stijgt hier heel hard. Dit is vooral veroorzaakt door het aanpassen van de werkings sfeer van de cao van deze sector. Een ander opvallend feit is dat het totaal aantal bedrijven in de agrarische en groene sector stijgt met 0,8% t.o.v. 2014, maar het aantal werknemers daalt met -0,3%. De OT Landbouwsector doet het wat betreft de groei van het aantal bedrijven iets beter dan het gemiddelde, maar wat betreft de groei van het aantal werknemers veel slechter.

Tabel 2a. Totaal aantal bedrijven en aantal werknemers, ultimo jaar

	2013				2014				2015				2015/2014	
	Bedrijven		Werknemers		Bedrijven		Werknemers		Bedrijven		Werknemers		Ontw. in procenten	
	aantal	aandeel	aantal	aandeel	aantal	aandeel	aantal	aandeel	aantal	aandeel	aantal	aandeel	Bedrijven	Werkn.
Bedrijfsverzorging	36	0,2%	2.060	1,8%	34	0,2%	1.963	1,8%	40	0,3%	2.895	2,6%	17,6%	47,5%
Bloembollengroothandel	97	0,6%	1.477	1,3%	96	0,6%	1.394	1,2%	97	0,6%	1.400	1,3%	1,0%	0,4%
Bos & Natuur	188	1,2%	2.564	2,3%	188	1,2%	2.442	2,2%	186	1,2%	2.420	2,2%	-1,1%	-0,9%
Dierhouderij	2.598	16,9%	9.036	7,9%	2.659	17,4%	9.000	8,0%	2.749	17,9%	8.466	7,6%	3,4%	-5,9%
Glastuinbouw	2.811	18,3%	35.448	31,2%	2.745	18,0%	34.331	30,6%	2.626	17,1%	33.745	30,2%	-4,3%	-1,7%
Groenvoederdrogerijen	8	0,1%	86	0,1%	9	0,1%	87	0,1%	9	0,1%	82	0,1%	0,0%	-5,7%
Hoveniers	2.700	17,6%	14.999	13,2%	2.699	17,7%	15.150	13,5%	2.738	17,8%	15.415	13,8%	1,4%	1,7%
Loonwerk	2.208	14,4%	21.572	19,0%	2.172	14,2%	21.488	19,2%	2.152	14,0%	21.418	19,2%	-0,9%	-0,3%
Open teelten bloembollen	562	3,7%	3.281	2,9%	560	3,7%	3.310	3,0%	605	3,9%	3.479	3,1%	8,0%	5,1%
Open teelten boomkwekerij	1.127	7,3%	8.249	7,3%	1.116	7,3%	7.899	7,1%	1.084	7,0%	7.852	7,0%	-2,9%	-0,6%
Open teelten landbouw	1.093	7,1%	3.330	2,9%	1.057	6,9%	3.406	3,0%	1.068	6,9%	3.073	2,8%	1,0%	-9,8%
Open teelten tuinbouw	1.762	11,5%	8.396	7,4%	1.763	11,6%	8.286	7,4%	1.869	12,2%	8.412	7,5%	6,0%	1,5%
Paddenstoelen	159	1,0%	2.643	2,3%	143	0,9%	2.732	2,4%	142	0,9%	2.513	2,2%	-0,7%	-8,0%
Varkensverbetering	12	0,1%	523	0,5%	12	0,1%	534	0,5%	12	0,1%	552	0,5%	0,0%	3,4%
Totaal	15.361	100,0%	113.664	100,0%	15.253	100,0%	112.022	100,0%	15.377	100,0%	111.722	100,0%	0,8%	-0,3%

Tabel 2b. geeft een weergave van de premieloonsommen van 2012 tot en met 2015 van de verschillende sectoren (op hele miljoenen afgerond en in duizendtallen weergegeven). Hierin is te zien dat de premieloonsum voor de sector OT Landbouw in 2015 is gestegen met 5 miljoen, een grotere stijging dan vorig jaar. Door afronding op hele getallen is het verschil in procenten soms nogal opvallend, zoals in de sector Groenvoederdrogerijen.

Tabel 2b. Premieloonsommen per sector¹

CAO	2012	2013	2014	2015	Vershil
soort loonsom	premie	premie	premie	premie	2014-2015
Bedrijfsverzorging	60.000	71.000	67.000	64.000	-4,93%
Bloembollengroothandel	39.000	45.000	46.000	45.000	-1,86%
Bos en Natuur	78.000	85.000	84.000	88.000	4,14%
Dierhouderij	142.000	162.000	189.000	174.000	-7,73%
Glastuinbouw	508.000	557.000	549.000	552.000	0,50%
Groenvoederdrogerijen	4.000	4.000	4.000	4.000	3,88%
Hoveniers	349.000	413.000	390.000	401.000	2,75%
Loonwerk	582.000	629.000	628.000	644.000	2,60%
Open teelten bloembollen	47.000	58.000	59.000	60.000	2,53%
Open teelten boomkwekerij	116.000	127.000	126.000	122.000	-2,99%
Open teelten landbouw	60.000	73.000	75.000	80.000	7,26%
Open teelten tuinbouw	104.000	132.000	142.000	151.000	6,30%
Paddenstoelen	25.000	33.000	40.000	43.000	7,18%
Varkensverbetering	14.000	15.000	15.000	15.000	-0,11%
Totaal	2.127.000	2.404.000	2.414.000	2.444.000	1,23%

¹ In tegenstelling tot eerdere factsheets is hier uitgegaan van de premieloonsum (afgerond op € 1.000). De cijfers zijn afkomstig uit de sectoralisatie Q4 2015 van juni 2016 over de loonsommen 2016 voor bestuur en sectorcommissies van Colland Arbeidsmarkt. De in deze notitie gebruikte loonsommen uit 2012 t/m 2015 zijn opgenomen in de jaarrekeningen van het fonds en gecontroleerd door de accountant van het fonds.

1.2 Regionale spreiding van bedrijven

Tabel 3 geeft een overzicht van de ontwikkeling in regionale spreiding van de bedrijven in de sector OT Landbouw van 2009 tot en met 2015. In de provincie Flevoland is met een aandeel van rond de 15% procent al sinds jaren het grootste aantal bedrijven gevestigd. In Groningen, Noord-Brabant, Noord-Holland en Zeeland zijn ook relatief grote aantallen OT Landbouwbedrijven te vinden. De spreiding verandert nauwelijks over de jaren.

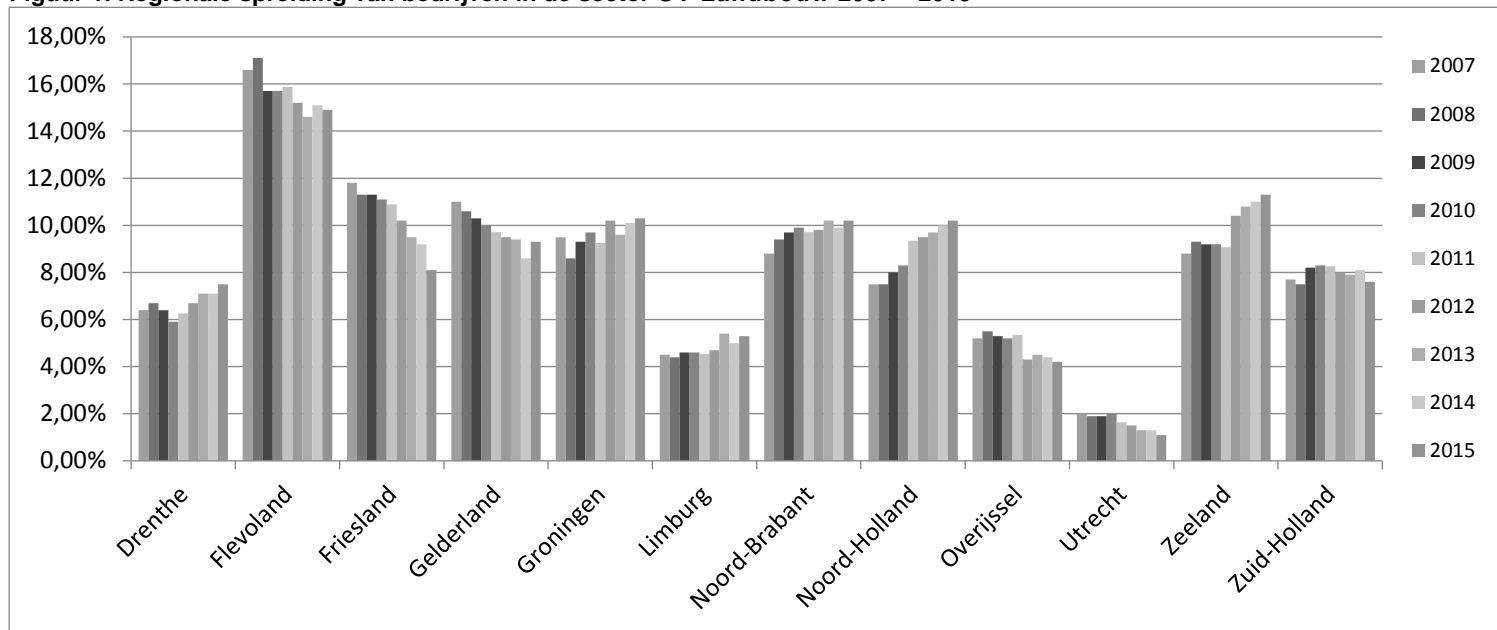
Tabel 3. Regionale spreiding van bedrijven per provincie

	OT Landbouw														Benchmark	
	2009		2010		2011		2012		2013		2014		2015		2015	
	aantal	aandeel	aantal	aandeel	aantal	aandeel	aantal	aandeel	aantal	aandeel	aantal	aandeel	aantal	aandeel	aantal	aandeel
Drenthe	76	6,40%	66	5,90%	69	6,26%	71	6,70%	78	7,10%	75	7,10%	80	7,50%	88	1,40%
Flevoland	187	15,70%	177	15,70%	175	15,88%	161	15,20%	160	14,60%	160	15,10%	159	14,90%	183	2,90%
Friesland	135	11,30%	125	11,10%	120	10,89%	108	10,20%	104	9,50%	97	9,20%	86	8,10%	42	0,70%
Gelderland	122	10,30%	113	10,00%	107	9,71%	100	9,50%	103	9,40%	91	8,60%	99	9,30%	714	11,30%
Groningen	111	9,30%	109	9,70%	102	9,26%	108	10,20%	105	9,60%	107	10,10%	110	10,30%	51	0,80%
Limburg	55	4,60%	52	4,60%	50	4,54%	50	4,70%	59	5,40%	53	5,00%	57	5,30%	664	10,50%
Noord-Brabant	115	9,70%	112	9,90%	107	9,71%	104	9,80%	111	10,20%	105	9,90%	109	10,20%	1.077	17,00%
Noord-Holland	95	8,00%	94	8,30%	103	9,35%	100	9,50%	106	9,70%	106	10,00%	109	10,20%	972	15,40%
Overijssel	63	5,30%	59	5,20%	59	5,35%	45	4,30%	49	4,50%	47	4,40%	45	4,20%	138	2,20%
Utrecht	23	1,90%	22	2,00%	18	1,63%	16	1,50%	14	1,30%	14	1,30%	12	1,10%	130	2,10%
Zeeland	109	9,20%	104	9,20%	100	9,07%	110	10,40%	118	10,80%	116	11,00%	121	11,30%	217	3,40%
Zuid-Holland	98	8,20%	93	8,30%	91	8,26%	85	8,00%	86	7,90%	86	8,10%	81	7,60%	2.051	32,40%
Totaal	1.190	100,00%	1.127	100,00%	1.102	100,00%	1.058	100,00%	1.093	100,00%	1.057	100,00%	1.068	100,00%	6.327	100,00%

De regionale spreiding van bedrijven wordt grafisch in beeld gebracht door figuur 1.

Hier is duidelijk te zien welke provincies toenemen qua aandeel bedrijven, zoals Noord-Holland en Zeeland, en welke afnemen, zoals Flevoland en Friesland.

Figuur 1. Regionale spreiding van bedrijven in de sector OT Landbouw 2007 – 2015



1.3 Bedrijven naar bedrijfsgrootte

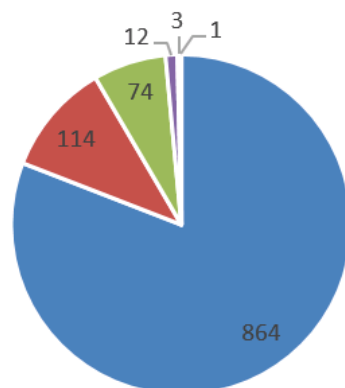
In 2015 waren er 1.068 OT Landbouwbedrijven actief, waarvan 80,9 procent met 1 t/m 5 werknemers. T.o.v. 2014 zijn de categorieën nauwelijks veranderd qua aantallen, behalve de categorie van 11 t/m 25 werknemers. In totaal 98,5% van alle bedrijven heeft maximaal 25 werknemers in dienst. Echt grote bedrijven zijn er dus weinig in de sector.

Tabel 4. Aantal bedrijven naar bedrijfsgrootte, ultimo jaar

	2008		2009		2010		2011		2012		2013		2014		2015	
	aantal	aandeel	aantal	aandeel	aantal	aandeel	aantal	aandeel	aantal	aandeel	aantal	aandeel	aantal	aandeel	aantal	aandeel
1 t/m 5 werknemers	1.044	83,8%	1.014	85,2%	939	83,3%	909	82,5%	894	84,5%	917	83,9%	870	82,3%	864	80,9%
6 t/m 10 werknemers	104	8,3%	93	7,8%	95	8,4%	106	9,6%	99	9,4%	103	9,4%	110	10,4%	114	10,7%
11 t/m 25 werknemers	76	6,1%	61	5,1%	76	6,7%	69	6,3%	51	4,8%	54	4,9%	56	5,3%	74	6,9%
26 t/m 50 werknemers	17	1,4%	17	1,4%	12	1,1%	12	1,1%	9	0,9%	13	1,2%	11	1,0%	12	1,1%
51 t/m 100 werknemers	4	0,3%	4	0,3%	2	0,2%	3	0,3%	4	0,4%	5	0,5%	5	0,5%	3	0,3%
Meer dan 100 werknemers	1	0,1%	1	0,1%	3	0,3%	3	0,3%	1	0,1%	1	0,1%	5	0,5%	1	0,1%
Totaal	1.246	100,0%	1.190	100,0%	1.127	100,0%	1.102	100,0%	1.058	100,0%	1.093	100,0%	1.057	100,0%	1.068	100,0%

Figuur 2. Bedrijven naar bedrijfsgrootte ultimo 2015

- 1 t/m 5 werknemers
- 6 t/m 10 werknemers
- 11 t/m 25 werknemers
- 26 t/m 50 werknemers
- 51 t/m 100 werknemers
- Meer dan 100 werknemers



2. Werknemers

Met betrekking tot werknemers worden de volgende gegevens gepresenteerd:

- 2.1 Aantal werknemers en aantal fte
- 2.2 Werknemers naar leeftijd en geslacht
- 2.3 Werknemers naar regio
- 2.4 Lengte dienstverband
- 2.5 Werknemers naar bedrijfsgrootte

2.1 Aantal werknemers en aantal fte

Het gemiddeld aantal werknemers is vastgesteld door het gemiddelde te berekenen over de stand aan het eind van iedere maand van het betreffende jaar. Onderstaande tabel 5a en figuur 2 geven een overzicht van de ontwikkeling van het aantal werknemers van 2007 tot en met 2015. Het gemiddelde aantal werknemers over een jaar is altijd hoger dan en in 2011 gelijk aan het aantal werknemers ultimo jaar. Tabel 5b geeft informatie over het aantal gewerkte uren en fte in 2013 t/m 2015. Hieruit blijkt dat elke werknemer ultimo jaar 2015 gemiddeld een contract had van 0,55 fte. Dit kan een parttime contract van 0,55 fte zijn over het hele jaar of een fulltime contract voor een deel van het jaar (ongeveer 6,5 maanden), of iets tussen deze twee uitersten. Het aantal fte gedurende het jaar per werknemer is gemiddeld 0,43. Alle categorieën werknemers nemen sterk af in 2015.

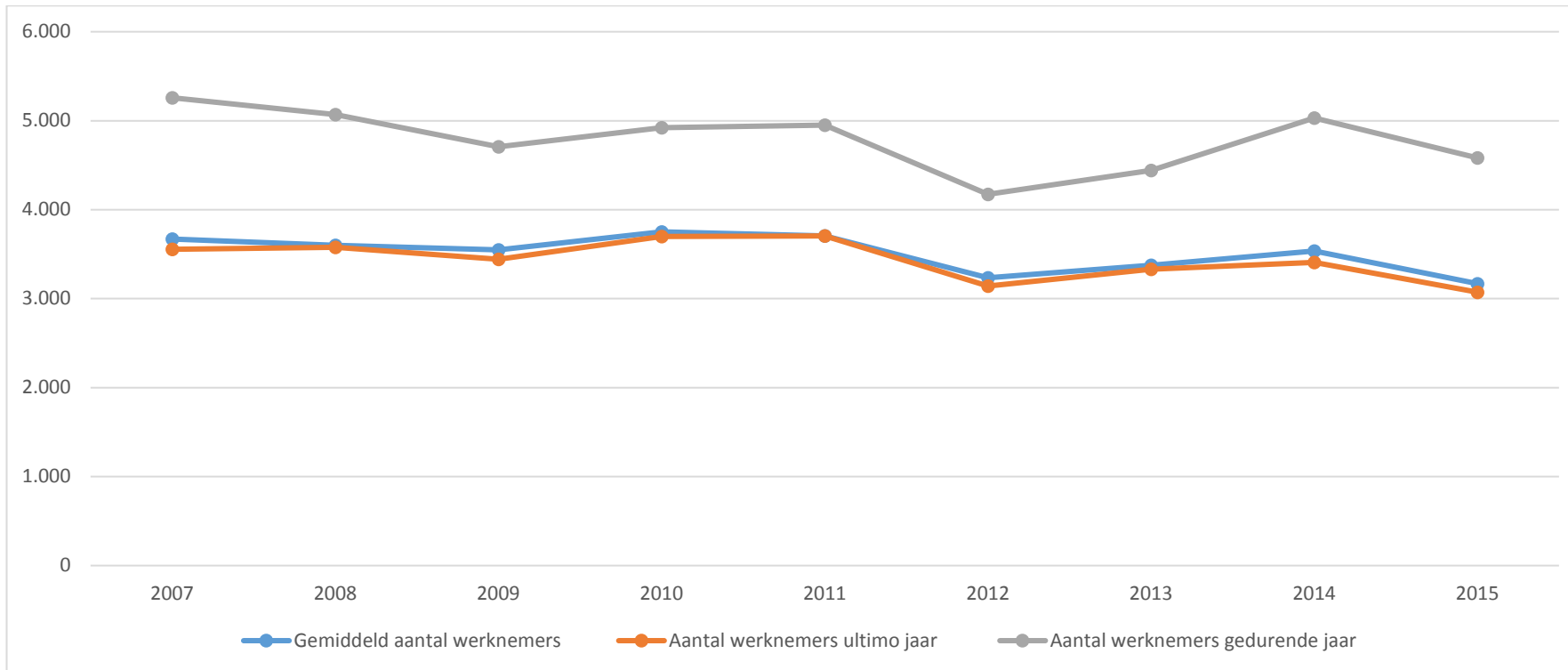
Tabel 5a. Aantal werknemers gemiddeld, ultimo en gedurende jaar

	2007	2008	2009	2010	2011	2012	2013	2014	2015
Gemiddeld aantal werknemers	3.669	3.601	3.549	3.751	3.705	3.235	3.375	3.536	3.169
Ontwikkeling in procenten		-1,9%	-1,4%	5,7%	-1,2%	-12,7%	4,3%	4,8%	-10,4%
Aantal werknemers ultimo jaar	3.554	3.577	3.442	3.700	3.705	3.141	3.330	3.406	3.073
Aantal werknemers gedurende jaar	5.258	5.070	4.706	4.922	4.951	4.173	4.441	5.031	4.583

Tabel 5b. Aantal werknemers naar fte

	2013		2014		2015	
	uren	fte	uren	fte	uren	fte
Aantal fte ultimo jaar	3.630.931	1.830	3.748.665	1.890	3.376.944	1.702
Aantal fte gedurende het jaar	4.143.194	2.089	4.387.604	2.212	3.893.815	1.963

Berekening aantal fte: Aantal uren volgens registratie van Colland Arbeidsmarkt gedeeld door 1.983,6 (38 uur x 52,2 weken)

Figuur 2. Aantal werknemers gemiddeld, ultimo en gedurende jaar

2.2 Werknemers naar leeftijd en geslacht

Tabel 6a geeft een overzicht van de leeftijd van de werknemers in de sector OT Landbouw, berekend o.b.v. ultimo jaar. Daarin is te zien dat de sector voor 50,3% bestaat uit werknemers t/m 29 jaar. De gemiddelde leeftijd van alle werknemers die in 2015 in dienst waren in de sector (gemeten gedurende 2015) is 32,1 jaar t.o.v. 31,7 jaar in 2014. In de benchmarksectoren is de gemiddelde leeftijd in 2015 30,6 jaar en in alle agrarische en groene sectoren is dit 33,3 jaar. Sinds 2012 zijn er ook werknemers van 65 jaar en ouder in dienst en hun aantal stijgt elk jaar. T.o.v. 2014 zijn bijna alle categorieën werknemers gedaald in aantal, behalve de categorieën 45 t/m 49 jaar en >65 jaar (zie ook figuur 3). Vooral de categorie 20 t/m 24 jaar daalde sterk.

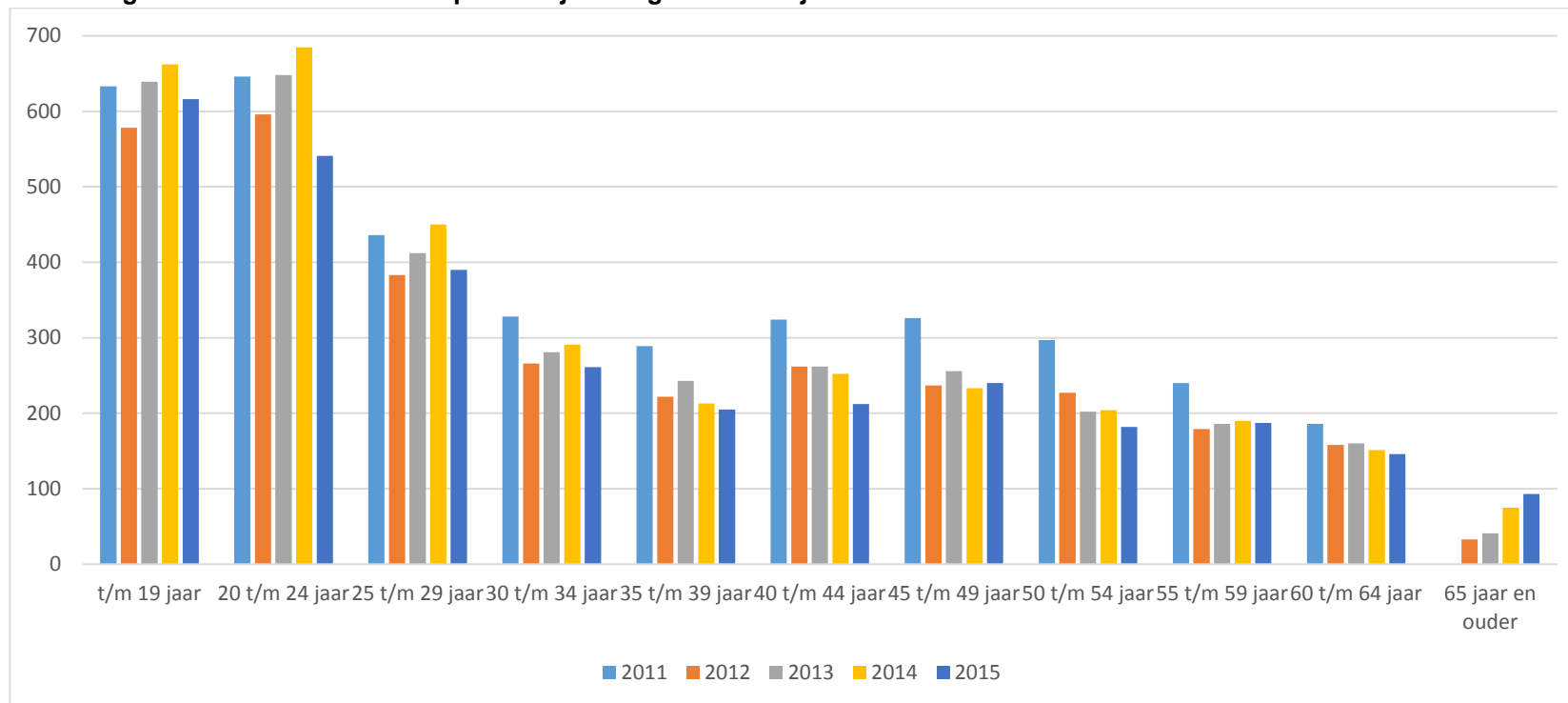
Tabel 6a. Leeftijd van werknemers in de sector ultimo jaar

	OT Landbouw														Benchmark	
	2009		2010		2011		2012		2013		2014		2015		2015	
	aantal	aandeel	aantal	aandeel	aantal	aandeel	aantal	aandeel	aantal	aandeel	aantal	aandeel	aantal	aandeel	aantal	aandeel
t/m 19 jaar	652	18,9%	627	16,9%	633	16,9%	578	18,4%	639	19,2%	662	19,4%	616	20,0%	18.270	32,6%
20 t/m 24 jaar	599	17,4%	625	16,9%	646	16,9%	596	19,0%	648	19,5%	685	20,1%	541	17,6%	8.045	14,4%
25 t/m 29 jaar	386	11,2%	426	11,5%	436	11,5%	383	12,2%	412	12,4%	450	13,2%	390	12,7%	4.076	7,3%
30 t/m 34 jaar	328	9,5%	344	9,3%	328	9,3%	266	8,5%	281	8,4%	291	8,5%	261	8,5%	3.601	6,4%
35 t/m 39 jaar	297	8,6%	305	8,2%	289	8,2%	222	7,1%	243	7,3%	213	6,3%	205	6,7%	3.367	6,0%
40 t/m 44 jaar	301	8,7%	327	8,8%	324	8,8%	262	8,3%	262	7,9%	252	7,4%	212	6,9%	3.848	6,9%
45 t/m 49 jaar	279	8,1%	328	8,9%	326	8,9%	237	7,5%	256	7,7%	233	6,8%	240	7,8%	4.450	7,9%
50 t/m 54 jaar	243	7,1%	288	7,8%	297	7,8%	227	7,2%	202	6,1%	204	6,0%	182	5,9%	4.201	7,5%
55 t/m 59 jaar	210	6,1%	259	7,0%	240	7,0%	179	5,7%	186	5,6%	190	5,6%	187	6,1%	3.035	5,4%
60 t/m 64 jaar	147	4,3%	171	4,6%	186	4,6%	158	5,0%	160	4,8%	151	4,4%	146	4,8%	1.958	3,5%
65 jaar en ouder	0	0,0%	0	0,0%	0	0,0%	33	1,1%	41	1,2%	75	2,2%	93	3,0%	1.150	2,1%
Totaal	3.442	100,0%	3.700	100,0%	3.705	100,0%	3.141	100,0%	3.330	100,0%	3.406	100,0%	3.073	100,0%	56.001	100,0%

Tabel 6b toont het aantal werknemers en het aantal fte naar geslacht. Hieruit blijkt dat mannen gemiddeld vaker fulltime werken dan vrouwen. Ultimo 2015 werkte elke man gemiddeld 0,60 fte en elke vrouw 0,34 fte.

Tabel 6b. Werknemers naar geslacht in de sector OT Landbouw ultimo jaar

	2013		2014		2015	
	M	V	M	V	M	V
Aantal ultimo jaar	2.760	570	2.854	552	2.523	550
fte ultimo jaar	1.641	189	1.694	196	1.517	185
Gemiddeld fte per werknemer ultimo	0,59	0,33	0,59	0,35	0,60	0,34

Figuur 3. Aantal werknemers per leeftijdscategorie ultimo jaar in de sector OT Landbouw

2.3 Werknemers naar regio

De werknemers binnen de sector OT Landbouw zijn in 2015 grotendeels werkzaam in Flevoland (14,0%), Zeeland (12,3%) en Gelderland (12,2%). De werknemers van de benchmarksectoren zijn over heel andere provincies geconcentreerd. Met een toename van 51 werknemers (+16,7%) is de provincie Limburg het meest gegroeid in aantallen werknemers. In Friesland nam het aantal werknemers in de sector, vergeleken met de andere provincies, het meest af (-296 werknemers, -58,7%). Ook in Utrecht is ruim de helft van de werknemers weggegaan t.o.v. 2014 (-93, -60,8%). Blijkbaar was de grote stijging in 2014 niet van lange duur.

Tabel 7a. Werknemers per provincie in de sector ultimo jaar

	OT Landbouw											Benchmark		
	2007	2008	2009	2010	2011	2012	2013	2014	2015		Verschil t.o.v. 2014		2015	
	aantal	aantal	aantal	aantal	aantal	aantal	aantal	aantal	aantal	aandeel			aantal	aandeel
Drenthe	216	208	212	249	228	193	182	203	216	7,0%	13	6,4%	770	1,4%
Flevoland	512	487	450	712	698	433	453	432	431	14,0%	-1	-0,2%	1.237	2,2%
Friesland	569	617	594	574	577	522	496	504	208	6,8%	-296	-58,7%	469	0,8%
Gelderland	420	402	403	376	380	357	356	379	374	12,2%	-5	-1,3%	5.232	9,3%
Groningen	403	316	312	311	310	310	314	260	234	7,6%	-26	-10,0%	425	0,8%
Limburg	146	150	140	176	149	135	146	154	139	4,5%	-15	-9,7%	6.728	12,0%
Noord-Brabant	217	276	273	247	279	221	277	305	356	11,6%	51	16,7%	8.412	15,0%
Noord-Holland	197	202	197	217	210	227	230	239	261	8,5%	22	9,2%	8.491	15,2%
Overijssel	277	272	206	222	237	137	186	191	186	6,1%	-5	-2,6%	1.637	2,9%
Utrecht	68	75	81	72	72	57	51	153	60	2,0%	-93	-60,8%	888	1,6%
Zeeland	302	320	326	302	322	311	346	349	377	12,3%	28	8,0%	1.121	2,0%
Zuid-Holland	216	241	236	240	240	238	293	237	231	7,5%	-6	-2,5%	20.591	36,8%
Totaal	3.554	3.577	3.442	3.700	3.705	3.141	3.330	3.406	3.073	100,0%	-333	-9,8%	56.001	100,0%

Op het niveau van arbeidsmarktregio's is te zien dat ten opzichte van 2009 het aantal werknemers vooral in de arbeidsmarktregio's Noordoost-Brabant (+173%), Noord-Limburg (+166,7%) en Groot Amsterdam (+76,5%) is toegenomen. In de arbeidsmarktregio's Friesland (-65,0%), Food Valley (-66,7%) en Oost-Utrecht (-63,6%) is het aantal werknemers procentueel gezien het meest gedaald in vergelijking met 2009.

Ten opzichte van 2014 dalen vooral de regio's Friesland (-58,7%, -296) en Midden-Utrecht (-61,3%, -92) en stijgt de regio Haaglanden (+42,9%, +3). In absolute aantallen stijgt vooral de regio Noordoost-Brabant (+37).

Tabel 7.b Regionale spreiding van werknemers per arbeidsmarktregio

	daling > 10%	daling < 10%	stijging										
	OT Landbouw										Index 2015 t.o.v. 2009		
	2007	2008	2009	2010	2011	2012	2013	2014	2015				
									Aantal	Ontw. t.o.v. 2014 in %			
Groningen	431	342	334	336	329	331	328	280	257	-8,2%	76,9		
Friesland	569	617	594	574	577	522	496	504	208	-58,7%	35,0		
Drenthe	188	182	183	212	201	163	151	159	172	8,2%	94,0		
Twente	72	110	75	64	65	47	47	52	55	5,8%	73,3		
Flevoland	465	454	415	670	648	389	402	382	378	-1,0%	91,1		
Achterhoek	163	146	138	145	157	149	159	141	140	-0,7%	101,4		
Food Valley	68	41	36	33	23	24	20	13	12	-7,7%	33,3		
IJsselvechtstreek	208	168	145	167	177	97	153	163	163	0,0%	112,4		
Midden-Gelderland	31	25	27	33	40	41	42	44	41	-6,8%	151,9		
Rivierenland	47	50	74	76	75	90	85	128	119	-7,0%	160,8		
Stedendriehoek	122	95	99	90	96	63	69	72	73	1,4%	73,7		
Zuid-Gelderland	36	80	66	44	47	35	35	27	29	7,4%	43,9		
Midden-Utrecht	61	69	73	65	65	52	47	150	58	-61,3%	79,5		
Oost-Utrecht	12	9	11	10	8	6	5	7	4	-42,9%	36,4		
Gooi- en Vechtstreek	1	2	0	0	0	0	0	0	0	0,0%	0,0		
Groot Amsterdam	19	22	17	23	24	27	36	31	30	-3,2%	176,5		
Noord-Holland Noord	168	171	171	190	177	191	184	198	221	11,6%	129,2		

	OT Landbouw								2015		Index 2015 t.o.v. 2009
	2007	2008	2009	2010	2011	2012	2013	2014	Aantal	Ontw. t.o.v. 2014 in %	
Zaanstreek/Waterland	4	3	3	3	5	2	3	2	2	0,0%	66,7
Zuid-Kennemerland	6	5	8	2	5	8	7	8	8	0,0%	100,0
Drechtsteden	5	4	4	3	3	2	2	2	2	0,0%	50,0
Gorinchem	18	17	12	12	11	8	7	9	7	-22,2%	58,3
Haaglanden	7	7	8	7	8	8	61	7	10	42,9%	125,0
Holland Rijnland	20	15	16	17	18	21	18	18	18	0,0%	112,5
Midden-Holland	12	12	11	15	16	13	10	7	8	14,3%	72,7
Rijnmond	149	181	177	182	180	182	191	190	182	-4,2%	102,8
Zuid-Holland Centraal	7	7	8	4	4	4	4	4	4	0,0%	50,0
Zeeland	302	320	326	302	322	311	346	349	377	8,0%	115,6
Helmond-De Peel	13	13	14	12	13	12	13	7	7	0,0%	50,0
Midden-Brabant	7	17	21	8	12	11	10	9	9	0,0%	42,9
Noordoost-Brabant	66	69	63	63	65	63	107	135	172	27,4%	273,0
West-Brabant	92	135	134	121	149	94	99	107	115	7,5%	85,8
Zuidoost-Brabant	40	42	41	43	40	41	48	47	53	12,8%	129,3
Midden-Limburg	44	48	47	58	49	39	41	38	39	2,6%	83,0
Noord-Limburg	34	28	21	43	43	53	61	64	56	-12,5%	266,7
Zuid-Limburg	66	71	70	73	53	42	43	52	44	-15,4%	62,9
Arbeidsmarktregio onbekend	1	0	0	0	0	0	0	0	0	0,0%	0,0
Totaal	3.554	3.577	3.442	3.700	3.705	3.141	3330	3.406	3.073	-9,8%	89,3

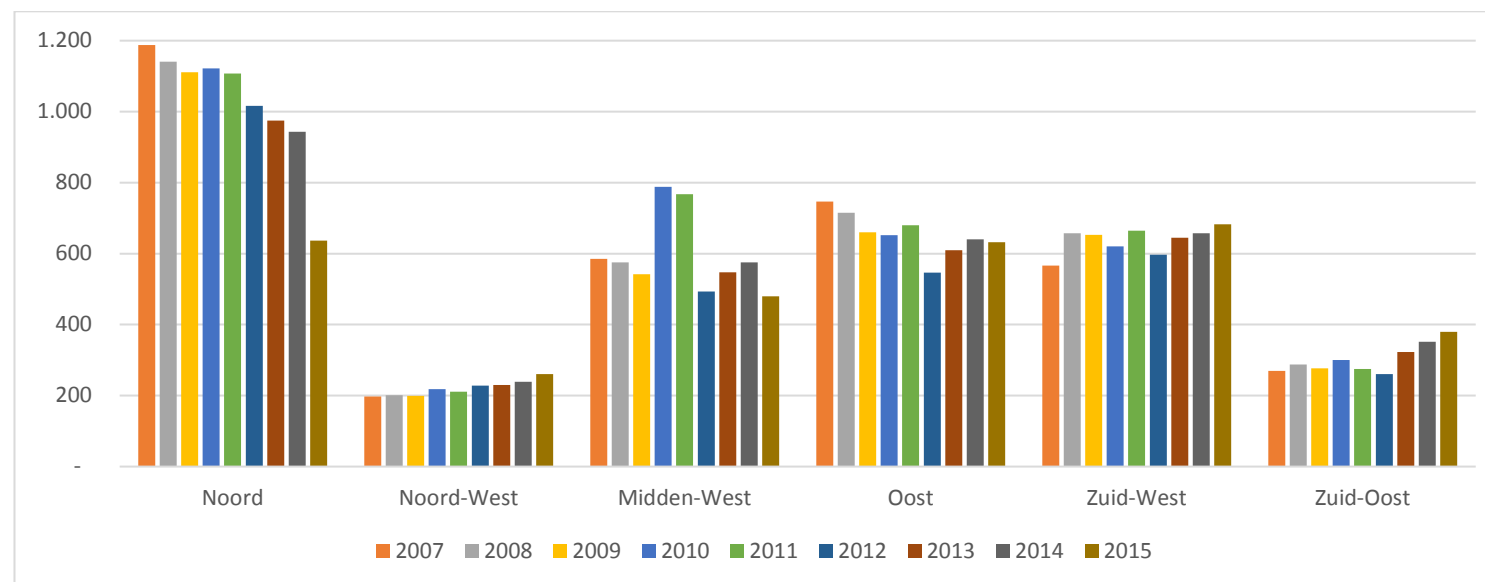
De regio's Flevoland en Zeeland zijn met 378 en 377 werknemers de grootste regio's wat betreft aantallen werknemers in de sector.

In tabel 7c en figuur 4 is de spreiding van werknemers per district te zien. De verdeling van de arbeidsmarktregio's per district is te vinden in bijlage III. De grote daling in district Noord kan worden verklaard door de grote uitstroom van werknemers uit Friesland en de daling in Midden-West door de daling in aantallen werknemers van regio Midden-Utrecht. Verder blijft de spreiding ongeveer gelijk.

Tabel 7c. Regionale spreiding van werknemers per district

	2007	2008	2009	2010	2011	2012	2013	2014	2015
Noord	1.188	1.141	1.111	1.122	1.107	1.016	975	943	637
Noord-West	197	201	199	218	211	228	230	239	261
Midden-West	585	575	542	788	767	493	547	575	480
Oost	747	715	660	652	680	546	610	640	632
Zuid-West	566	657	653	620	665	597	645	657	683
Zuid-Oost	270	288	277	300	275	261	323	352	380
Arbeidsmarktregio onbekend	1	0	0	0	0	0	0	0	0

Figuur 4. Regionale spreiding van werknemers per district



2.4 Werknemers naar lengte van het dienstverband

In tabel 8a wordt een overzicht gegeven van het aantal werknemers naar lengte van het dienstverband. In de sector OT Landbouw waren 1.510 werknemers die op enig moment in 2015 in dienst waren op 31 december 2015 niet meer in dienst (33% van het totaal). Bij de benchmarksectoren waren dat 33.975 werknemers (38%). Deze werknemers zijn niet in tabel 8a opgenomen (zie daarvoor paragraaf 3.2 Uitstroom). In 2015 had 22,1 procent van de werknemers een dienstverband dat korter is dan één jaar (24,9% in 2014). In de benchmarksectoren geldt dat voor 28,5 procent van de werknemers. In de tabel is te zien dat er in 2015 relatief veel meer dienstverbanden zijn van 2 tot 5 jaar dan in 2014. In absolute aantallen zijn alle categorieën gedaald, behalve die van 1 tot 2 maanden en de categorie 2 tot 5 jaar. Sinds 2010 is het aantal dienstverbanden vooral gedaald in de categorieën tot 1 maand en 10 jaar en meer.

Tabel 8a. Aantal werknemers in de sector naar lengte van het dienstverband ultimo jaar

	OT Landbouw													Benchmark	
	2010		2011		2012		2013		2014		2015		Index 2015 (2010 = 100)	2015	
	aantal	aandeel	aantal	aandeel	aantal	aandeel	aantal	aandeel	aantal	aandeel	aantal	aandeel		aantal	aandeel
tot 1 maand	40	1,1%	29	0,6%	28	0,9%	41	1,2%	54	1,6%	25	0,8%	62,5	1.270	2,3%
1 tot 2 maanden	77	2,1%	43	0,9%	47	1,5%	44	1,3%	69	2,0%	72	2,3%	93,5	1.694	3,0%
2 maanden tot een half jaar	272	7,4%	278	5,6%	244	7,8%	318	9,5%	289	8,5%	271	8,8%	99,6	5.088	9,1%
half jaar tot een jaar	401	10,8%	418	8,4%	342	10,9%	415	12,5%	436	12,8%	310	10,1%	77,3	7.899	14,1%
1 jaar tot 2 jaar	717	19,4%	522	10,5%	505	16,1%	510	15,3%	608	17,9%	517	16,8%	72,1	8.769	15,7%
2 jaar tot 5 jaar	927	25,1%	1.098	22,2%	794	25,3%	820	24,6%	809	23,8%	868	28,2%	93,6	14.495	25,9%
5 jaar tot 10 jaar	504	13,6%	559	11,3%	544	17,3%	590	17,7%	567	16,6%	491	16,0%	97,4	8.930	15,9%
10 jaar en meer	762	20,6%	758	15,3%	637	20,3%	592	17,8%	574	16,9%	519	16,9%	68,1	7.855	14,0%
Totaal werknemers in dienst	3.700	100,0%	3.700	100,0%	3.141	100,0%	3.330	100,0%	3.406	100,0%	3.073	100,0%	83,1	56.000	100,0%
Aandeel werknemers met dienstverband 1 jaar of meer		78,6%		79,4%		79,0%		75,4%		75,1%		77,9%			71,5%

Tabel 8b toont het aantal werknemers omgerekend in uren en fte, ultimo en gedurende de jaren 2013 t/m 2015. Uit deze tabel valt af te lezen dat bijna elke categorie dienstverbanden is gedaald, behalve de categorie van 1 tot 2 jaar. Tabel 8c is toegevoegd om informatie te verschaffen over het aantal dienstverbanden in 2015. Daarin is te zien dat er in 2015 7.651 dienstverbanden waren in de sector, waarvan er 4.921 zijn geëindigd voor juli 2016 (64%). In 2014 waren dat nog respectievelijk 7.258 en 4.367 dienstverbanden (60%). De gemiddelde duur van een dienstverband ultimo jaar 2015 is 3,7 jaar voor de OT Landbouwsector. Ter vergelijking: in de benchmarksectoren was dat 2,9 jaar.

Tabel 8b. Aantal werknemers in de sector OT Landbouw naar fte, ultimo en gedurende 2013 t/m 2015

	2013		2014		2015	
	Uren	fte	Uren	fte	Uren	fte
geen dienstverband meer	512.262	258	638.939	322	516.872	261
tot 1 maand	5.964	3	8.572	4	4.629	2
1 tot 2 maanden	14.599	7	22.839	12	18.298	9
2 maanden tot een half jaar	129.219	65	131.379	66	119.326	60
half jaar tot een jaar	310.193	156	363.228	183	237.794	120
1 jaar tot 2 jaar	490.963	248	573.604	289	575.045	290
2 jaar tot 5 jaar	922.846	465	967.204	488	919.872	464
5 jaar tot 10 jaar	815.936	411	764.449	385	666.557	336
10 jaar en meer	941.210	475	917.391	462	835.422	421
Totaal ultimo jaar	3.630.931	1.830	3.748.665	1.890	3.376.944	1.702
Totaal gedurende het jaar	4.143.194	2.089	4.387.604	2.212	3.893.815	1.963

Tabel 8c. Aantal dienstverbanden in 2015, waarvan voor juli 2016 beëindigd

	2014	2015
Dienstverbanden per jaar	7.258	7.651
Daarvan met einde voor juli opvolgend jaar	4.367	4.921
Percentage met eind voor juli opvolgend jaar	60%	64%

Zie bijlage II voor gedetailleerde informatie over de lengte van de beëindigde dienstverbanden.

2.5 Werknemers naar bedrijfsgrootte

In tabel 9 wordt een overzicht gegeven van het aantal werknemers naar bedrijfsgrootte. In de sector OT Landbouw is een groot deel van de werknemers in 2015 werkzaam bij een bedrijf met 11 t/m 50 werknemers (82,8%). In 2014 was dat nog 68,0%. T.o.v. 2014 is elke categorie bedrijven gestegen in absolute aantallen, behalve de categorieën van 51 t/m 100 werknemers en >100 werknemers. Vooral de laatste daalt sterk, met 782 werknemers naar 163. Er is dus een duidelijke verschuiving te zien van werknemers gedurende het jaar naar kleinere bedrijven.

Tabel 9. Totaal aantal werknemers (gedurende jaar) naar bedrijfsgrootte²

	2009		2010		2011		2012		2013		2014		2015	
	aantal	aandeel	aantal	aandeel	aantal	aandeel	aantal	aandeel	aantal	aandeel	aantal	aandeel	aantal	aandeel
1 t/m 5 werknemers	1.876	39,9%	1.756	35,7%	1.724	35,0%	1.698	40,7%	1.730	39,0%	1.666	33,1%	1.721	37,6%
6 t/m 10 werknemers	723	15,4%	708	14,4%	797	16,2%	760	18,2%	775	17,5%	843	16,8%	873	19,0%
11 t/m 25 werknemers	919	19,5%	1.155	23,5%	1.051	21,4%	819	19,6%	817	18,4%	912	18,1%	1.203	26,2%
26 t/m 50 werknemers	569	12,1%	427	8,7%	422	8,6%	276	6,6%	432	9,7%	359	7,1%	419	9,1%
51 t/m 100 werknemers	245	5,2%	130	2,6%	206	4,2%	256	6,1%	338	7,6%	306	6,1%	204	4,5%
Meer dan 100 werknemers	374	7,9%	746	15,2%	751	15,3%	364	8,7%	349	7,9%	945	18,8%	163	3,6%
Totaal	4.706	100,0%	4.922	100,0%	4.951	100,0%	4.173	100,0%	4.441	100,0%	5.031	100,0%	4.583	100,0%

² Let op: in deze tabel zijn bedrijven met een buitenlandse postcode buiten beschouwing gelaten. Het totaal aantal werknemers in 2015 volgens deze tabel verschilt daardoor licht van dat in tabel 8a plus de werknemers die op enig moment in 2015 in dienst waren, maar ultimo 2015 niet meer.

3. In- en uitstroom

Met betrekking tot in- en uitstroom worden de volgende gegevens gepresenteerd:

3.1 Instroom

3.2 Uitstroom

3.3 In- en Uitstroom vergeleken en mobiliteit binnen de sector

3.1 Instroom

In tabel 10 wordt weergegeven wat de instroom per leeftijdscategorie is geweest in 2015. Een groot deel van de instroom in OT Tuinbouw is jonger dan 30 jaar (64,5%). De instroom is in elke categorie toegenomen, behalve in de categorie 55 t/m 59 jaar. Qua aandeel in het geheel van de instroom is er weinig veranderd. De totale instroom nam toe met 150 naar 2.041 werknemers.

Tabel 10. Instroom per leeftijd in de sector

	OT Landbouw 2014		OT Landbouw 2015		Benchmark		Agr. & Groen	
	aantal	aandeel	aantal	aandeel	aantal	aandeel	aantal	aandeel
t/m 19 jaar	717	37,9%	740	36,3%	16.406	36,2%	20.723	32,8%
20 t/m 24 jaar	323	17,1%	346	17,0%	7.275	16,1%	11.069	17,5%
25 t/m 29 jaar	218	11,5%	228	11,2%	4.724	10,4%	7.030	11,1%
30 t/m 34 jaar	133	7,0%	155	7,6%	3.517	7,8%	5.104	8,1%
35 t/m 39 jaar	102	5,4%	121	5,9%	2.685	5,9%	3.878	6,1%
40 t/m 44 jaar	100	5,3%	101	4,9%	2.660	5,9%	3.795	6,0%
45 t/m 49 jaar	100	5,3%	123	6,0%	2.601	5,7%	3.724	5,9%
50 t/m 54 jaar	57	3,0%	70	3,4%	2.132	4,7%	3.068	4,9%
55 t/m 59 jaar	57	3,0%	56	2,7%	1.486	3,3%	2.179	3,5%
60 t/m 64 jaar	33	1,7%	34	1,7%	734	1,6%	1.157	1,8%
65 jaar en ouder	51	2,7%	67	3,3%	1.043	2,3%	1.370	2,2%
Totaal	1.891	100,0%	2.041	100,0%	45.263	100,0%	63.097	100,0%

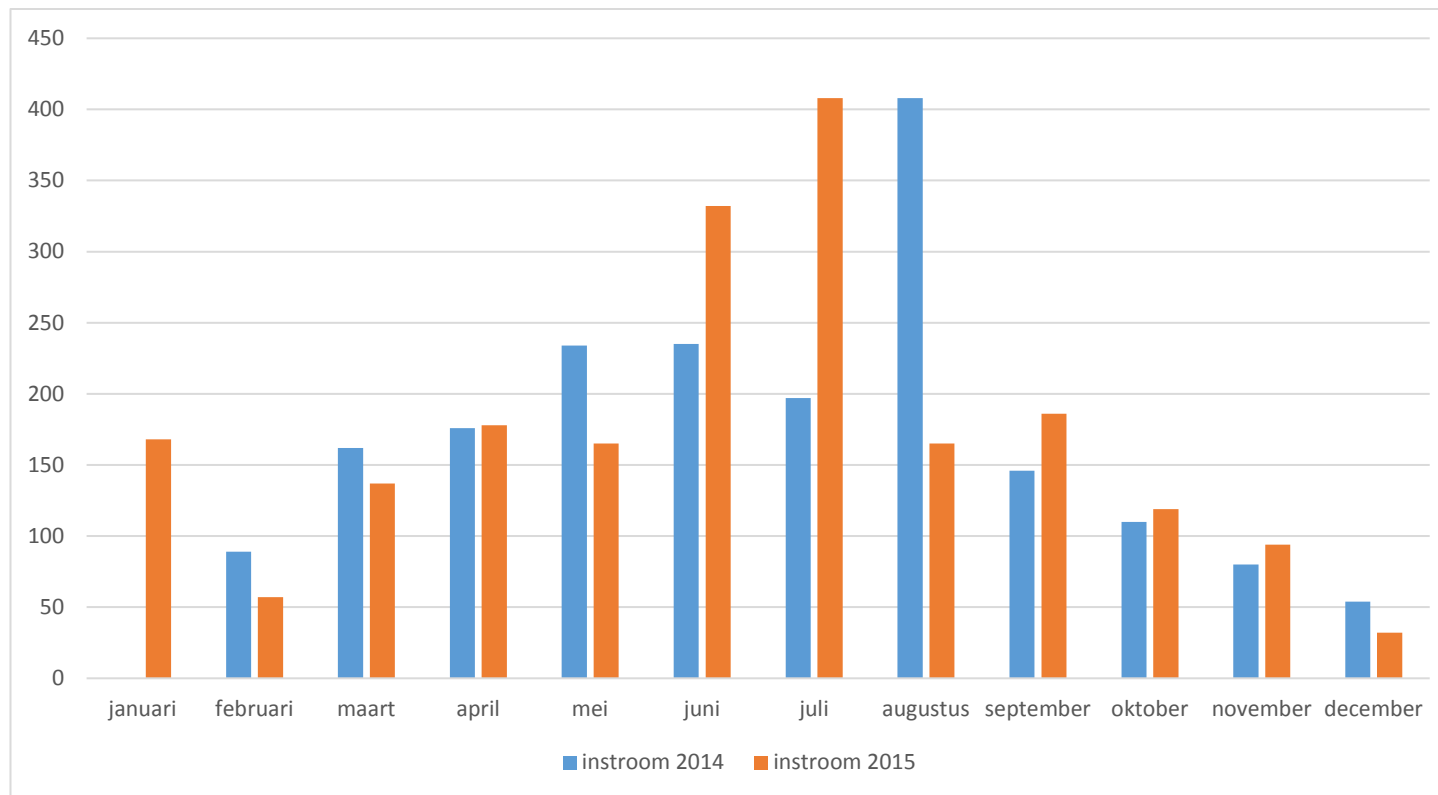
In tabel 11 wordt de instroom per leeftijdscategorie per maand weergegeven. De instroom wordt berekend op basis van de datum indiensttreding van medewerkers. Uit de tabel blijkt dat de hoogste instroom van werknemers plaatsvindt in de maanden juni (+332) en juli (+408). In de maanden juli en augustus bestaat de instroom vooral uit werknemers jonger dan 30 jaar. Deze groep zorgt voor 64,4% van de totale instroom in 2015. In de maanden februari en december is de instroom het laagst. In figuur 8 is een grafiek opgenomen met een visueel overzicht van de in- en uitstroom van werknemers per maand.

Tabel 11. Instroom per leeftijd sector OT Landbouw ultimo maand gedurende 2015

	<i>decem- ber 2014</i>	januari	februari	maart	april	mei	juni	juli	augus- tus	septem- ber	oktober	november	december	Totaal 2015
t/m 19 jaar	16	51	14	22	39	46	136	267	65	44	31	21	4	740
20 t/m 24 jaar	7	37	17	24	37	20	45	55	35	21	27	18	10	346
25 t/m 29 jaar	10	19	8	17	28	23	35	22	21	24	18	10	3	228
30 t/m 34 jaar	1	15	2	14	14	18	24	17	10	20	12	6	3	155
35 t/m 39 jaar	2	5	3	16	11	17	23	11	11	12	5	5	2	121
40 t/m 44 jaar	5	6	5	10	10	11	13	13	6	10	5	11	1	101
45 t/m 49 jaar	3	14	2	10	10	10	27	7	8	16	6	11	2	123
50 t/m 54 jaar	1	4	3	6	8	10	15	5	3	9	2	4	1	70
55 t/m 59 jaar	6	7	2	9	10	3	4	3	2	5	5	3	3	56
60 t/m 64 jaar	1	4	1	4	5	4	2	0	1	7	3	2	1	34
65 jaar en ouder	2	6	0	5	6	3	8	8	3	18	5	3	2	67
Totaal	54	168	57	137	178	165	332	408	165	186	119	94	32	2.041
Aandeel	2,90%	8,23%	2,79%	6,71%	8,72%	8,08%	16,27%	19,99%	8,08%	9,11%	5,83%	4,61%	1,57%	100%
Aantal werknemers <30 jaar	33	107	39	63	104	89	216	344	121	89	76	49	17	1.314
Aandeel instroom werknemers <30 jaar in het geheel	<i>61,1%</i>	64%	68%	46%	58%	54%	65%	84%	73%	48%	64%	52%	53%	64,4%
Totale instroom in 2014 ultimo maand	54	onbekend	89	162	176	234	235	197	408	146	110	80	54	1.891

In 2014 waren er geen gegevens beschikbaar voor de maand januari. Deze kolom ontbreekt dus. In figuur 5 is te zien dat de instroom in 2015 in een aantal maanden fors gestegen is t.o.v. 2014, zoals in juni, juli en september. In andere maanden bleef de instroom ongeveer gelijk en vooral in mei en augustus zijn er in 2015 veel minder werknemers ingestroomd dan in 2014.

Figuur 5. Instroom ultimo maand in 2014 en 2015



3.2 Uitstroom

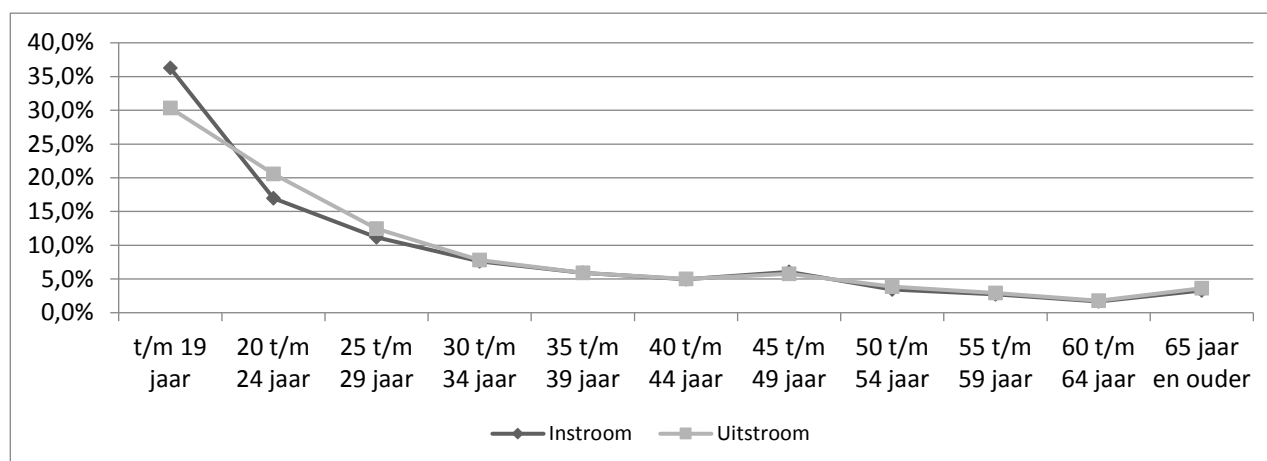
Tabel 12 geeft een overzicht van de leeftijden van werknemers die vertrekken uit de sector (uitstroom). Hieruit blijkt dat ruim de helft van de uitstromende medewerkers jonger is dan 30 jaar (63,3%). De totale uitstroom stijgt met 208 medewerkers naar 1.912 in 2015, waarbij alle leeftijdscategorieën met meer uitstroom te maken hebben dan vorig jaar, behalve de categorie 60 t/m 64 jaar. De stijging wordt vooral veroorzaakt doordat nu ook de maand januari is meegerekend. Qua aandeel in de totale uitstroom veranderen de categorieën niet veel.

Tabel 12. Aantal werknemers per leeftijd bij uitstroom uit de sector over het jaar 2015

	OT Landbouw 2014		OT Landbouw 2015		Benchmark		Agrarisch & Groen	
	aantal	aandeel	aantal	aandeel	aantal	aandeel	aantal	aandeel
t/m 19 jaar	556	32,6%	580	30,3%	13.333	30,5%	15.811	26,2%
20 t/m 24 jaar	320	18,8%	393	20,6%	8.489	19,4%	12.269	20,4%
25 t/m 29 jaar	214	12,6%	238	12,4%	4.871	11,2%	7.312	12,1%
30 t/m 34 jaar	128	7,5%	149	7,8%	3.443	7,9%	5.129	8,5%
35 t/m 39 jaar	109	6,4%	113	5,9%	2.600	6,0%	3.790	6,3%
40 t/m 44 jaar	93	5,5%	96	5,0%	2.582	5,9%	3.686	6,1%
45 t/m 49 jaar	88	5,2%	110	5,8%	2.575	5,9%	3.639	6,0%
50 t/m 54 jaar	58	3,4%	74	3,9%	2.191	5,0%	3.127	5,2%
55 t/m 59 jaar	50	2,9%	56	2,9%	1.541	3,5%	2.295	3,8%
60 t/m 64 jaar	39	2,3%	34	1,8%	815	1,9%	1.376	2,3%
65 jaar en ouder	49	2,9%	69	3,6%	1.240	2,8%	1.830	3,0%
Totaal	1.704	100,0%	1.912	100,0%	43.680	100,0%	60.264	100,0%

In figuur 3 worden de in- en uitstroomgegevens met elkaar vergeleken. Hierin is te zien dat bij de werknemers jonger dan 20 jaar de instroom hoger is dan de uitstroom; dit houdt in dat er meer werknemers jonger dan 20 jaar in de sector zijn komen werken, dan dat er in 2015 uitstroonden. Voor de categorie 20 t/m 24 jaar is dit precies andersom. Voor de overige leeftijdscategorieën geldt dat het aandeel uitstroom ongeveer net zo hoog is als de instroom per leeftijdscategorie.

Figuur 6. In- en uitstroom sector OT Landbouw per leeftijdscategorie gedurende het jaar 2015



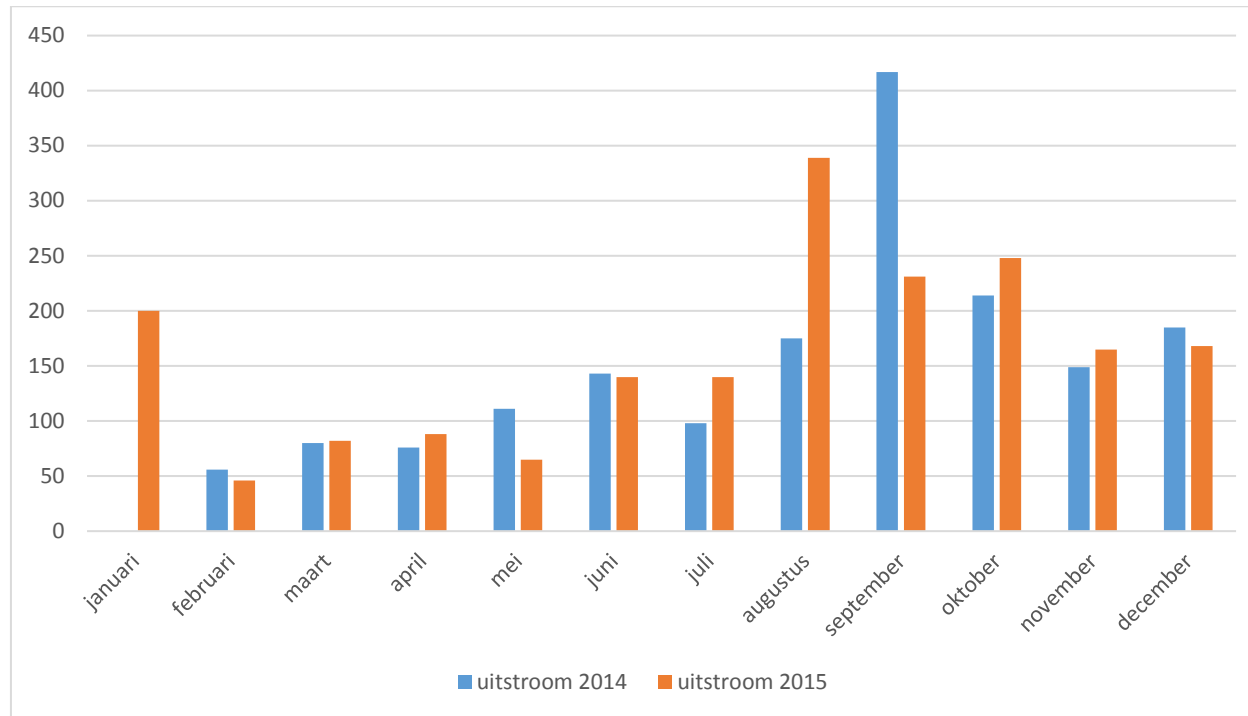
In tabel 13 is de uitstroom per leeftijdscategorie per maand weergegeven. De uitstroom wordt berekend op basis van de datum uitdiensttreding van medewerkers. Uit de tabel blijkt dat werknemers vooral in de maand augustus uitstromen (-339). Deze maand laat ook de grootste stijging van uitstroom t.o.v. 2014 zien. Een groot deel van de uitstroom bestaat uit werknemers jonger dan 30 jaar (1.211 van de 1.912), die vooral in de maanden juli t/m september uitstromen.

Tabel 13. Uitstroom per leeftijdscategorie per maand

	<i>december 2014</i>	januari	februari	maart	april	mei	juni	juli	augustus	september	oktober	november	december	Totaal 2015
t/m 19 jaar	35	35	3	28	11	12	29	60	210	113	39	22	18	580
20 t/m 24 jaar	34	74	12	17	18	16	34	29	34	39	57	36	27	393
25 t/m 29 jaar	15	28	9	12	15	14	16	18	25	21	30	27	23	238
30 t/m 34 jaar	21	9	8	8	10	6	8	2	23	13	22	19	21	149
35 t/m 39 jaar	11	8	4	0	5	5	12	9	10	12	26	8	14	113
40 t/m 44 jaar	17	10	4	6	7	1	8	3	5	7	19	10	16	96
45 t/m 49 jaar	27	10	2	3	8	3	8	4	9	7	28	9	19	110
50 t/m 54 jaar	8	3	1	2	4	1	9	6	7	9	15	5	12	74
55 t/m 59 jaar	10	12	1	4	5	4	5	3	2	2	4	6	8	56
60 t/m 64 jaar	5	1	1	1	3	2	4	1	2	6	3	5	5	34
65 jaar en ouder	2	10	1	1	2	1	7	5	12	2	5	18	5	69
Totaal	185	200	46	82	88	65	140	140	339	231	248	165	168	1.912
Aandeel	10,90%	10,46%	2,41%	4,29%	4,60%	3,40%	7,32%	7,32%	17,73%	12,08%	12,97%	8,63%	8,79%	100%
Aantal werknemers <30 jaar	84	137	24	57	44	42	79	107	269	173	126	85	68	1.211
Aandeel werknemers <30 jaar in het geheel	45,4%	69%	52%	70%	50%	65%	56%	76%	79%	75%	51%	52%	41%	63,3%
Totale uitstroom per maand in 2014	185	onbekend	56	80	76	111	143	98	175	417	214	149	185	1.704

Onderstaand figuur 7 toont de verschillen in uitstroom tussen de maanden in 2014 en 2015. Hierin is te zien dat de uitstroom in augustus en oktober is toegenomen, in mei en september is afgenomen en in de overige maanden ongeveer gelijk is gebleven.

Figuur 7. Uitstroom ultimo maand in 2014 en 2015



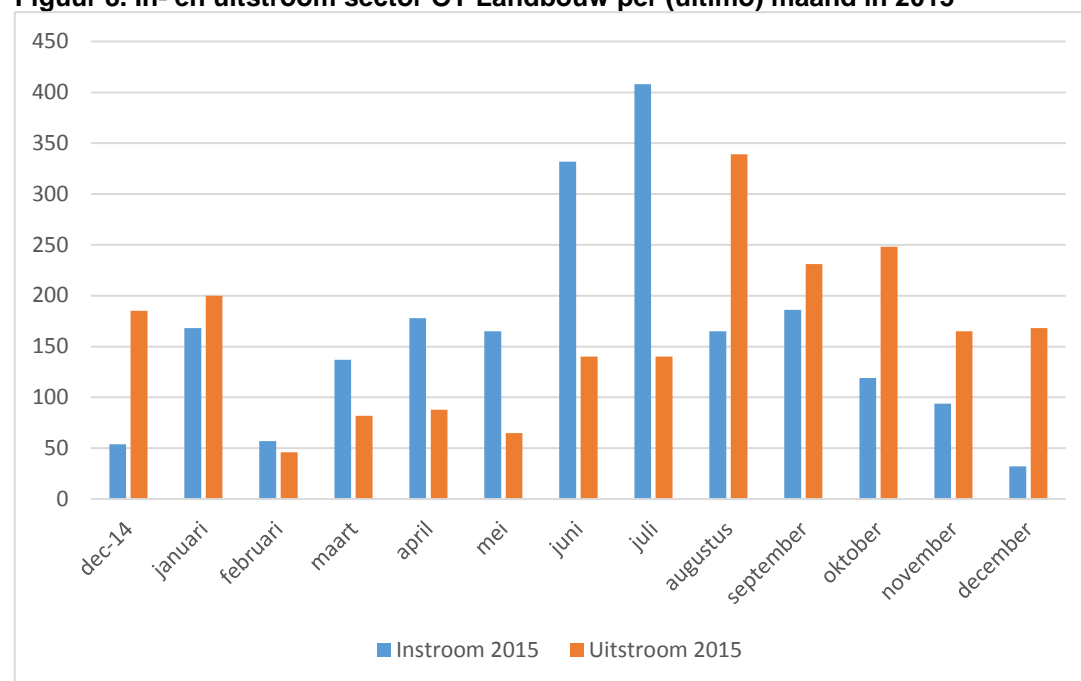
3.3 In- en uitstroom vergeleken en mobiliteit binnen de sector

In tabel 14a en figuur 8 worden de in- en uitstroom gegevens per maand met elkaar vergeleken in absolute aantallen werknemers. Hieruit blijkt dat de grootste toename in aantallen werknemers plaats vindt in juni (+192) en juli (+268) en dat er vooral meer uitstroom dan instroom is in de maand augustus (-174). In de periode van februari t/m juli neemt het werknemersbestand continu toe, terwijl het in de rest van het jaar afneemt. De totale instroom in 2015 is 2.041 werknemers en de uitstroom is 1.912 werknemers.

Tabel 14a. In- en uitstroom sector OT Landbouw per (ultimo) maand in 2015

	<i>dec-14</i>	januari	februari	maart	april	mei	juni	juli	augustus	september	oktober	november	december
Instroom 2015	54	168	57	137	178	165	332	408	165	186	119	94	32
Uitstroom 2015	185	200	46	82	88	65	140	140	339	231	248	165	168

Figuur 8. In- en uitstroom sector OT Landbouw per (ultimo) maand in 2015



Tabel 14b en figuur 9 geven een overzicht van de ontwikkeling van de in- en uitstroom van 2009 tot en met 2015 (in figuur 9 zijn ook de cijfers van 2006-2008 opgenomen). In tabel 14b en figuur 9 zijn de cijfers van januari, net als in de Factsheet van voorgaande jaren, niet meegerekend in de berekening van de totale in- en uitstroom per jaar. Tabel 14c start een nieuwe reeks waarbij de gegevens van januari wel zijn meegeteld.

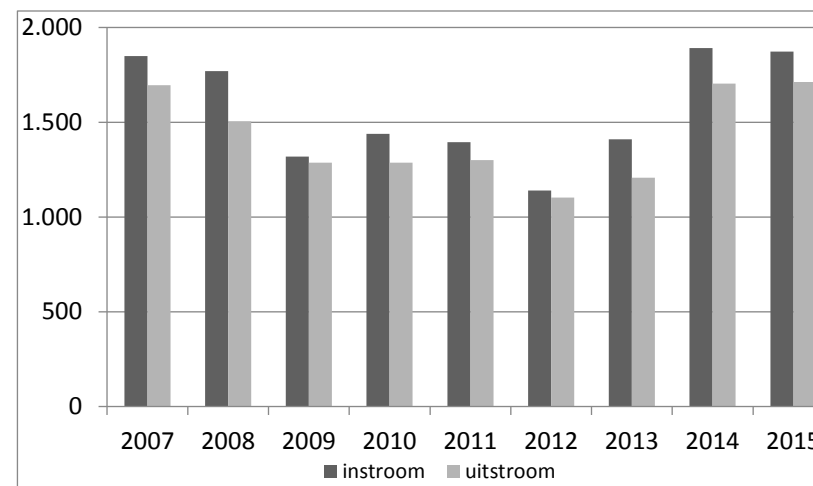
Tabel 14b. In- en uitstroom werknemers sector OT Landbouw gedurende het jaar afgezet tegen aantal werknemers gedurende het jaar

	2009		2010		2011		2012		2013		2014		2015	
	aantal	aandeel	aantal	aandeel	aantal	aandeel	aantal	aandeel	aantal	aandeel	aantal	aandeel	aantal	aandeel
instroom	1.318	28,0%	1.438	29,2%	1.395	28,2%	1.140	27,3%	1.410	16,4%	1.891	37,6%	1.873	40,9%
ontwikkeling in procenten		-25,5%		9,1%		-3,0%		-18,3%		3,5%		34,1%		-1,0%
uitstroom	1.287	27,3%	1.287	26,1%	1.301	26,3%	1.103	26,4%	1.207	15,6%	1.704	33,9%	1.712	37,4%
ontwikkeling in procenten		-14,5%		0,0%		1,1%		-15,2%		-2,2%		41,2%		0,5%
Totaal medewerkers	4.706		4.922		4.951		4.173		4.441		5.031		4.583	

Tabel 14c. In- en uitstroom werknemers sector OT Landbouw gedurende het jaar afgezet tegen aantal werknemers gedurende het jaar mét cijfers van januari

	2015	
	aantal	aandeel
instroom	2.041	44,5%
ontwikkeling in procenten		7,9%
uitstroom	1.912	41,7%
ontwikkeling in procenten		12,2%
totaal medewerkers	4.583	

Figuur 9. In- en uitstroom per jaar



In bovenstaande tabellen en grafieken worden in- en uitstroom gedefinieerd op basis van respectievelijk het aantal nieuwe en verbroken dienstverbanden. Voor de sector is het van belang om te weten in hoeveel gevallen een beëindigde arbeidsovereenkomst wordt gevolgd door een nieuwe arbeidsovereenkomst in de OT Landbouwsector, oftewel wanneer sprake is van mobiliteit binnen de sector. Deze gegevens treft u aan in tabel 14d. De mobiliteit is in bijna alle categorieën gedaald, behalve in de categorie mobiliteit binnen de eigen sector. In absolute aantallen is de mobiliteit gedaald met 247 dienstverbanden. Procentueel gezien zijn er t.o.v. 2014 in 2015 minder werknemers geweest die gedurende het jaar niet van dienstverband zijn veranderd en meer werknemers die uitstroonden uit de agrarische sector.

Tabel 14d. Mobiliteit binnen de sector

	OT Landbouw								Benchmark	Agrarisch & Groen
	2012		2013		2014		2015		2015	2015
	absoluut	%	absoluut	%	absoluut	%	absoluut	%	%	%
Mobiliteit binnen de OT Landbouwsector	180	4,5%	246	5,9%	260	5,4%	264	5,8%	10,0%	8,2%
Doorstroom van OT Landbouwsector naar andere agrarische sector	132	3,3%	165	4,0%	211	4,4%	203	4,5%	2,2%	2,0%
Uitstroom agrarische sector	969	24,3%	961	23,2%	1.463	30,4%	1.440	31,6%	35,2%	28,0%
Gedurende het jaar geen verandering	2.705	67,9%	2.765	66,8%	2.872	59,8%	2.652	58,2%	52,6%	61,8%
Totaal gedurende het jaar	3.986	100,0%	4.137	100,0%	4.806	100,0%	4.559	100,0%	100,0%	100,0%

Bijlage I

Begripsomschrijvingen

Hieronder wordt een beschrijving gegeven van de in deze notitie gehanteerde begrippen.

Werknemer

Een werknemer is een persoon die een arbeidsovereenkomst is aangegaan met een werkgever die is aangesloten bij Colland Arbeidsmarkt. Het aantal werknemers zegt dus niets over het aantal werkzame fte in loondienst.

Begripsverklaring met betrekking tot de te onderscheiden werknemers

In de administratie staan niet alleen werknemers geregistreerd maar ook een beperkt aantal personen met een ander soort arbeidsverhouding. De in deze notitie gepresenteerde informatie heeft betrekking op werknemers die in dienst zijn bij de bedrijven zélf. Over de andere arbeidsverhoudingen (bijvoorbeeld stagiaires en uitzendkrachten) is geen informatie opgenomen omdat het voor de administratie van Colland geen relevant gegeven is.

De administratie registreert drie soorten contracten:

- “Vast”: dienstverbanden met een vast aantal uren per week (ongeacht of dit contracten van bepaalde of onbepaalde tijd en/of korte of lange contracten zijn);
- “Oproepkracht”: dienstverbanden met een variabel aantal uren (idem).
- “Gelegenheidswerker”: gelegenheidswerkers. Deze zijn niet meegenomen in deze factsheet.

Gemiddelde werkgelegenheid in een jaar

Hierbij gaat het om het gemiddelde van het aantal personen in loondienst per ultimo maand. De gemiddelde werkgelegenheid in het jaar is weer het gemiddelde van alle maanden.

Bedrijven

Het gaat hierbij om bedrijven die werknemers in dienst hebben.

Agrarische en groene sectoren

In deze notitie worden veertien verschillende sectoren onderscheiden, te verstaan:

- Bedrijfsverzorgingsdiensten
- Bos & Natuur
- Dierhouderij
- Glastuinbouw
- Groenvoederdrogerijen
- Groothandel in Bloembollen
- Hoveniers en groenvoorzieners
- Landbouwwerktuigen Exploiterende Ondernemingen (Loonwerk)
- Open teelten Landbouw
- Open teelten Tuinbouw
- Open teelten Bloembollen
- Open teelten Boomkwekerij
- Paddenstoelen
- Varkensverbetering

Benchmark

Qua kenmerken van activiteiten en werknemers is de sector Open teelten Landbouw binnen de agrarische en groene sectoren als geheel het beste te vergelijken met de sector Glastuinbouw, Open teelten (Tuinbouw, Bloembollen en Boomkwekerij) en de sector Paddenstoelen. Op een aantal onderdelen wordt de sector daarom vergeleken met het totaal van deze sectoren en met de agrarische en groene sector als geheel.

Bijlage II**Bijlagetabel bij tabel 8c Lengte bij einde dienstverband*****Omlaag afgerond naar hele maand***

Aantal maanden dienstverband	Aantal dienstverbanden	% uitstroom dienstverbanden	Cumulatief percentage
0	763	16%	16%
1	2662	54%	70%

De lengte van het langst durende dienstverband wat werd beëindigd bedroeg 480 maanden. Daarmee werd het totaal van 100% cumulatief volgemaakt bij 4.921 beëindigde dienstverbanden.

Bijlage III

Verdeling arbeidsmarktregio's naar district

District Noord: Friesland, Groningen, Drenthe

District Noord-West: Groot Amsterdam, Noord-Holland Noord, Zaanstreek/Waterland, Zuid-Kennemerland

District Midden-West: Flevoland, Gooi- en Vechtstreek, Haaglanden, Holland Rijnland, Midden-Holland, Midden-Utrecht, Oost-Utrecht, Zuid-Holland Centraal

District Oost: Achterhoek, Food Valley, IJsselvechtstreek, Midden-Gelderland, Rivierenland, Stedendriehoek, Twente, Zuid-Gelderland

District Zuid-West: Drechtsteden, Gorinchem, Rijnmond, West-Brabant, Zeeland

District Zuid-Oost: Helmond-De Peel, Midden-Brabant, Midden-Limburg, Noord-Limburg, Noordoost-Brabant, Zuid-Limburg, Zuidoost-Brabant