

# Factsheet Loonwerk 2015

Ontwikkelingen in de sector op basis  
van de administratie van Colland Arbeidsmarkt in 2014



Colland Bestuursbureau,  
2 februari 2016  
1602-0794

**Inhoudsopgave**

<b>Toelichting</b>		<b>3</b>
<b>Samenvatting</b>		<b>4</b>
<b>1.</b>	<b>Werkgevers</b>	<b>5</b>
1.1	Totaal aantal bedrijven per sector	5
1.2	Regionale spreiding van bedrijven	8
1.3	Grootte van bedrijven	10
<b>2.</b>	<b>Werknemers</b>	<b>11</b>
2.1	Gemiddeld aantal werknemers en aantal fte	11
2.2	Werknemers naar leeftijd en geslacht	13
2.3	Werknemers naar regio	14
2.4	Lengte dienstverband	17
2.5	werknemers naar bedrijfsgrootte	19
<b>3.</b>	<b>In- en uitstroom</b>	<b>20</b>
3.1	Instroom	20
3.2	Uitstroom	22
3.3	In- en uitstroom vergeleken en mobiliteit binnen de sector	24
<b>Omschrijving van de gehanteerde begrippen</b>	<b>bijlage I</b>	<b>27</b>
<b>Lengte dienstverband bij uitstroom</b>	<b>bijlage II</b>	<b>28</b>

### **Toelichting**

Het Colland Bestuursbureau voert jaarlijks een onderzoek uit naar arbeidsmarktontwikkelingen in de bij Colland Arbeidsmarkt aangesloten sectoren op grond van de gegevens in de administratie.

Daarmee zijn “factsheets” opgesteld, waarin vergelijkbare kengetallen van de diverse deelsectoren zijn opgenomen. Het doel van de factsheets is sectoren informeren over de arbeidsmarktsituatie in hun sector.

Voor de analyses is gebruik gemaakt van gegevens uit de bestanden van Colland Arbeidsmarkt van 2014. Om zicht te geven op trends in sectoren zijn in een aantal tabellen gegevens vanaf 2007 tot en met 2014 meegenomen.

Ten opzichte van voorgaande jaren zijn twee nieuwe tabellen opgenomen. Deze hebben betrekking op de lengte van de beëindigde dienstverbanden.

Hebt u op- en aanmerkingen? Neem contact op met Colland Bestuursbureau via [actor@actor.nl](mailto:actor@actor.nl)

## Samenvatting

Uit de bewerkte gegevens blijkt dat zowel het aantal bedrijven als het aantal werknemers per ultimo 2014 licht is afgenomen. Deze trend bestaat sinds respectievelijk 2010 en 2009. De afname is vergeleken met 2013 licht toegenomen. Daarnaast is zowel de in- als uitstroom toegenomen, waarbij vooral de instroom is toegenomen. De ontwikkeling van de premieloonsom in de sector laat tussen 2013 en 2014 een lichte afname zien.

In 2014 is net als in 2013 het aantal mensen dat aan de slag is gegaan in de sector Loonwerk hoger dan het aantal dat is uitgestroomd. Het aandeel dat de agrarische sector als werkgever in het Loonwerk verlaat is ook lager in vergelijking met de totale agrarische en groene sector en in de benchmarksectoren Hoveniers en Bedrijfsverzorgingsdiensten.

<b>Loonwerk ultimo jaar</b>	<b>2007</b>	<b>2008</b>	<b>2009</b>	<b>2010</b>	<b>2011</b>	<b>2012</b>	<b>2013</b>	<b>2014</b>
Aantal bedrijven	2.275	2.345	2.353	2.295	2.251	2.213	2.208	2.172
ontwikkeling in procenten	0,8%	3,1%	0,3%	-2,5%	-1,9%	-1,7%	-0,2%	-1,6%
Aantal werknemers	21.082	22.430	22.298	22.222	21.979	21.626	21.572	21.488
ontwikkeling in procenten	3,7%	6,4%	-0,6%	-0,3%	-1,1%	-1,6%	-0,2%	-0,4%

In 2013 zijn er in de sector 2.172 bedrijven actief met werknemers die zijn aangesloten bij Colland Arbeidsmarkt, waarvan 46,7 procent met 1 tot en met 5 werknemers. In de omvang van de bedrijven komen slechts beperkt verschuivingen voor.

De gemiddelde leeftijd van alle werknemers die in 2014 in dienst zijn in de sector (gemeten gedurende 2014) is 37,3 jaar. In 2013 was dit 37 jaar. In de benchmarksectoren is de gemiddelde leeftijd in 2014 36,0 jaar.

Op het niveau van arbeidsmarktregio's, is te zien dat ten opzichte van 2009 het aantal werknemers vooral in de arbeidsmarktregio's Midden-Limburg (+61,5%), Zuid-Kennemerland (+27,8%), Midden-Brabant (+11,6%) en Rivierenland (+11%) is toegenomen. In de arbeidsmarktregio's Drechtsteden (-35,4%), Zuid-Holland Centraal (-22,8%) en Friesland (-12,1%) is het aantal werknemers het meest gedaald in vergelijking met 2009.

In 2014 heeft 15,4 procent van de werknemers een dienstverband dat korter is dan één jaar. In 2013 was dit 14,2 procent. In de benchmarksectoren geldt dat voor 17,1 procent van de werknemers (in 2014).

Ten opzichte van 2013 is het aantal werknemers wat niet van baan veranderd enigszins gedaald: van 81,1 naar 79 procent. Van het aantal werknemers dat in 2014 van baan is veranderd, is het aandeel toegenomen dat een nieuwe baan vindt binnen de Loonwerksector.

## 1. Werkgevers

Met betrekking tot de werkgevers worden de volgende gegevens gepresenteerd:

- 1.1 Totaal aantal bedrijven
- 1.2 Regionale spreiding van bedrijven
- 1.3 Grootte van bedrijven (in aantallen werknemers)

### 1.1 Totaal aantal bedrijven

Het aantal bedrijven in de sector Loonwerk neemt vanaf 2010 elk jaar in lichte mate af. Dezelfde trend is waarneembaar voor het aantal werknemers, dat vanaf 2009 elk jaar in lichte mate afneemt. De afname van het aantal werknemers vlak daarentegen in 2013 en 2014 ten opzichte van eerdere jaren af.

Tabel 1 geeft een overzicht van het aantal bedrijven en het aantal werknemers in de sector.

**Tabel 1. Totaal aantal bedrijven en aantal werknemers sector Loonwerk, ultimo jaar**

	2007	2008	2009	2010	2011	2012	2013	2014
Aantal bedrijven	2.275	2.345	2.353	2.295	2.251	2.213	2.208	2.172
ontwikkeling in procenten	0,8%	3,1%	0,3%	-2,5%	-1,9%	-1,7%	-0,2%	-1,6%
Aantal werknemers	21.082	22.430	22.298	22.222	21.979	21.626	21.572	21.488
ontwikkeling in procenten	3,7%	6,4%	-0,6%	-0,3%	-1,1%	-1,6%	-0,2%	-0,4%

De agrarische en groene sector kent ultimo 2014 15.253 bedrijven. De sector glastuinbouw is de grootste werkgever in aantallen werknemers, deze heeft 30,2 procent van het totaal aantal werknemers in dienst. Tabel 2 is een totaaloverzicht van bedrijven en werknemers in de agrarische en groene sector.

**Tabel 2. Totaal aantal bedrijven en aantal werknemers, ultimo jaar**

	2012				2013				2014				2014/2013	
	Bedrijven		Werknemers		Bedrijven		Werknemers		Bedrijven		Werknemers		ontw. in procenten	
	aantal	aandeel	aantal	aandeel	aantal	aandeel	aantal	aandeel	aantal	aandeel	aantal	aandeel	Bedrijven	Werkn.
Loonwerk	2.213	14,5%	21.626	19,1%	2.208	14,4%	21.572	19,0%	2.172	14,2%	21.488	19,2%	-1,6%	-0,4%
Bos & Natuur	187	1,2%	2.536	2,2%	188	1,2%	2.564	2,3%	188	1,2%	2.442	2,2%	0,0%	-4,8%
Bedrijfsverzorging	35	0,2%	2.157	1,9%	36	0,2%	2.060	1,8%	34	0,2%	1.963	1,8%	-5,6%	-4,7%
Groenvoederdrogerijen	8	0,1%	88	0,1%	8	0,1%	86	0,1%	9	0,1%	87	0,1%	12,5%	1,2%
Hoveniers	2.683	17,6%	15.073	13,3%	2.700	17,6%	14.999	13,2%	2.699	17,7%	15.150	13,5%	0,0%	1,0%
Varkensverbetering	11	0,1%	349	0,3%	12	0,1%	523	0,5%	12	0,1%	534	0,5%	0,0%	2,1%
Paddenstoelen	156	1,0%	2.587	2,3%	159	1,0%	2.643	2,3%	143	0,9%	2.732	2,4%	-10,1%	3,4%
Dierhouderij	2.502	16,4%	8.206	7,3%	2.598	16,9%	9.036	7,9%	2.659	17,4%	9.000	8,0%	2,3%	-0,4%
Glastuinbouw	2.850	18,7%	35.995	31,9%	2.811	18,3%	35.448	31,2%	2.745	18,0%	34.331	30,6%	-2,3%	-3,2%
Open teelten landbouw	1.058	6,9%	3.141	2,8%	1.093	7,1%	3.330	2,9%	1.057	6,9%	3.406	3,0%	-3,3%	2,3%
Open teelten tuinbouw	1.721	11,3%	7.992	7,1%	1.762	11,5%	8.396	7,4%	1.763	11,6%	8.286	7,4%	0,1%	-1,3%
Open teelten bloembollen	577	3,8%	3.423	3,0%	562	3,7%	3.281	2,9%	560	3,7%	3.310	3,0%	-0,4%	0,9%
Open teelten boomkwekerij	1.150	7,5%	8.303	7,3%	1.127	7,3%	8.249	7,3%	1.116	7,3%	7.899	7,1%	-1,0%	-4,2%
Bloembollengroothandel	102	0,7%	1.525	1,3%	97	0,6%	1.477	1,3%	96	0,6%	1.394	1,2%	-1,0%	-5,6%
<b>Totaal</b>	<b>15.253</b>	<b>100,0%</b>	<b>113.001</b>	<b>100,0%</b>	<b>15.361</b>	<b>100,0%</b>	<b>113.664</b>	<b>100,0%</b>	<b>15.253</b>	<b>100,0%</b>	<b>112.022</b>	<b>100,0%</b>	<b>-0,7%</b>	<b>-1,4%</b>

Tabel 2a. geeft de premieloosommen van 2012 tot en met 2014 weer van de verschillende sectoren genoemd (op hele miljoenen afgerond). Hierin is te zien dat de premieloosom voor de sector Loonwerk in 2014 naar verwachting licht is gedaald ten opzichte van 2013.

**Tabel 2a. Premieloosommen per sector<sup>1</sup>**

<b>CAO</b>	<b>2012</b>	<b>2013</b>	<b>2014</b>	<b>Vershil</b>
<b>soort loosom</b>	<b>premie</b>	<b>premie</b>	<b>premie</b>	<b>2013-2014</b>
Bedrijfsverzorging	60.000	71.000	67.000	-4,90%
Bloembollengroothandel	39.000	45.000	46.000	2,20%
Bos en Natuur	78.000	85.000	84.000	-1,00%
Dierhouderij	142.000	162.000	189.000	16,80%
Glastuinbouw	508.000	557.000	549.000	-1,50%
Groenvoederdrogerijen	4.000	4.000	4.000	4,60%
Hoveniers	349.000	413.000	390.000	-5,40%
Loonwerk	582.000	629.000	628.000	-0,20%
Open teelten bloembollen	47.000	58.000	59.000	1,80%
Open teelten boomkwekerij	116.000	127.000	126.000	-1,30%
Open teelten landbouw	60.000	73.000	75.000	1,80%
Open teelten tuinbouw	104.000	132.000	142.000	7,30%
Paddenstoelen	25.000	33.000	40.000	23,50%
Varkensverbetering	14.000	15.000	15.000	3,40%
<b>Totaal</b>	<b>2.127.000</b>	<b>2.404.000</b>	<b>2.414.000</b>	<b>0,40%</b>

<sup>1</sup> In tegenstelling tot eerdere factsheets is hier uitgegaan van de premieloosom (afgerond op € 1.000). De cijfers zijn afkomstig uit notitie 20150737N van 24 augustus 2015 over de loosommen 2016 voor bestuur en sectorcommissies van Colland Arbeidsmarkt. De in deze notitie gebruikte loosommen uit 2012, 2013 en 2014 zijn opgenomen in de jaarrekeningen van het fonds en gecontroleerd door de accountant van het fonds. .

## 1.2 Regionale spreiding van bedrijven

Tabel 3 geeft een overzicht van de ontwikkeling in regionale spreiding van de bedrijven in de sector Loonwerk van 2008 tot en met 2014. In de provincies Gelderland, Zuid-Holland en Noord-Brabant is met een aandeel van rond de 16 procent al sinds jaren het grootste aantal bedrijven gevestigd.

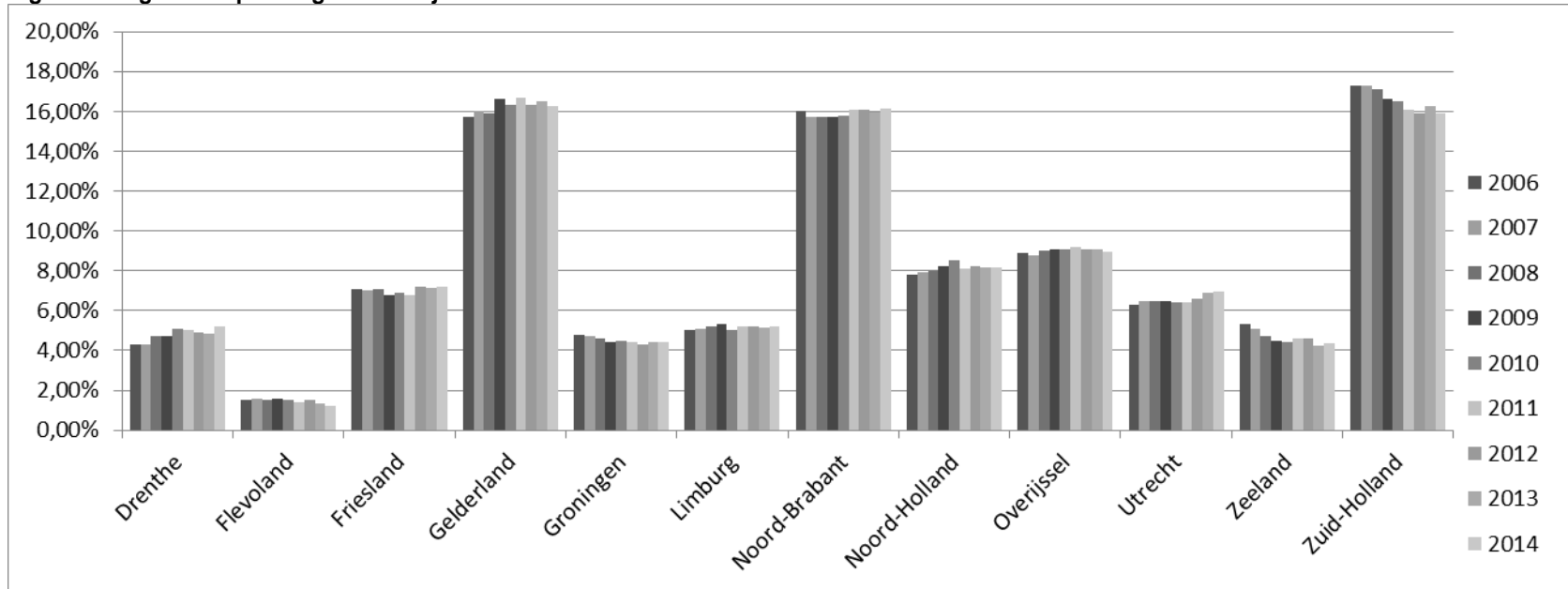
**Tabel 3.a Regionale spreiding van bedrijven per provincie**

	Loonwerk														Benchmark	
	2008		2009		2010		2011		2012		2013		2014		2014	
	aantal	aandeel	aantal	aandeel	aantal	aandeel	aantal	aandeel	aantal	aandeel	aantal	aandeel	aantal	aandeel	aantal	aandeel
Onbekend	1	0,00%	1	0,00%	1	0,00%	1	0,00%	0	0,00%	0	0,00%	0	0,00%	0	0,00%
Drenthe	110	4,70%	111	4,70%	116	5,10%	113	5,00%	108	4,90%	107	4,85%	113	5,20%	88	3,22%
Flevoland	36	1,50%	37	1,60%	34	1,50%	32	1,40%	34	1,50%	29	1,31%	27	1,24%	40	1,46%
Friesland	166	7,10%	161	6,80%	159	6,90%	153	6,80%	160	7,20%	158	7,16%	157	7,23%	89	3,26%
Gelderland	374	15,90%	390	16,60%	374	16,30%	376	16,70%	361	16,30%	364	16,49%	353	16,25%	483	17,67%
Groningen	108	4,60%	104	4,40%	104	4,50%	98	4,40%	96	4,30%	98	4,44%	96	4,42%	55	2,01%
Limburg	121	5,20%	124	5,30%	115	5,00%	116	5,20%	115	5,20%	114	5,16%	113	5,20%	160	5,85%
Noord-Brabant	367	15,70%	370	15,70%	363	15,80%	362	16,10%	357	16,10%	353	15,99%	351	16,16%	458	16,76%
Noord-Holland	187	8,00%	192	8,20%	194	8,50%	183	8,10%	182	8,20%	180	8,15%	177	8,15%	311	11,38%
Overijssel	210	9,00%	215	9,10%	209	9,10%	206	9,20%	201	9,10%	200	9,06%	194	8,93%	183	6,70%
Utrecht	152	6,50%	152	6,50%	147	6,40%	144	6,40%	145	6,60%	152	6,88%	151	6,95%	231	8,45%
Zeeland	111	4,70%	105	4,50%	101	4,40%	104	4,60%	102	4,60%	94	4,26%	95	4,37%	85	3,11%
Zuid-Holland	402	17,10%	391	16,60%	378	16,50%	363	16,10%	352	15,90%	359	16,26%	345	15,88%	550	20,12%
<b>Totaal</b>	<b>2.345</b>	<b>100,00%</b>	<b>2.353</b>	<b>100,00%</b>	<b>2.295</b>	<b>100,00%</b>	<b>2.251</b>	<b>100,00%</b>	<b>2.213</b>	<b>100,00%</b>	<b>2.208</b>	<b>100,00%</b>	<b>2.172</b>	<b>100,00%</b>	<b>2.733</b>	<b>100,00%</b>



De regionale spreiding van bedrijven wordt grafisch in beeld gebracht door figuur 1.

**Figuur 1. Regionale spreiding van bedrijven in de sector Loonwerk 2006 – 2013**



### 1.3 Bedrijven naar bedrijfsgrootte

In 2014 waren er 2.172 bedrijven actief waarvan 46,7 procent met 1 tot en met 5 werknemers. In de omvang van de bedrijven komen slechts beperkt verschuivingen voor. In tabel 4 zijn alleen de bedrijven met werknemers opgenomen.

**Tabel 4. Aantal bedrijven naar bedrijfsgrootte**

	2006		2007		2008		2009		2010		2011		2012		2013		2014	
	aantal	aandeel	aantal	aandeel	aantal	aandeel	aantal	aandeel	aantal	aandeel	aantal	aandeel	aantal	aandeel	aantal	aandeel	aantal	aandeel
1 t/m 5 werknemers	1.087	48,2%	1.058	46,5%	1.083	46,2%	1.094	46,5%	1.072	46,7%	1.045	46,4%	1.021	46,1%	1.031	46,7%	1.015	46,7%
6 t/m 10 werknemers	481	21,3%	472	20,7%	472	20,1%	493	21,0%	478	20,8%	478	21,2%	462	20,9%	474	21,5%	441	20,3%
11 t/m 25 werknemers	473	21,0%	498	21,9%	533	22,7%	512	21,8%	498	21,7%	480	21,3%	486	22,0%	470	21,3%	474	21,8%
26 t/m 50 werknemers	161	7,1%	184	8,1%	185	7,9%	191	8,1%	176	7,7%	184	8,2%	178	8,0%	170	7,7%	174	8,0%
51 t/m 100 werknemers	41	1,8%	51	2,2%	59	2,5%	50	2,1%	58	2,5%	50	2,2%	54	2,4%	51	2,3%	56	2,6%
Meer dan 100 werknemers	13	0,6%	12	0,5%	13	0,6%	13	0,6%	13	0,6%	14	0,6%	12	0,5%	12	0,5%	12	0,6%
<b>Totaal</b>	<b>2.256</b>	<b>100,0%</b>	<b>2.275</b>	<b>100,0%</b>	<b>2.345</b>	<b>100,0%</b>	<b>2.353</b>	<b>100,0%</b>	<b>2.295</b>	<b>100,0%</b>	<b>2.251</b>	<b>100,0%</b>	<b>2.213</b>	<b>100,0%</b>	<b>2.208</b>	<b>100,0%</b>	<b>2.172</b>	<b>100,0%</b>

## 2. Werknemers

Met betrekking tot werknemers worden de volgende gegevens gepresenteerd:

- 2.1 Gemiddeld aantal werknemers en aantal fte
- 2.2 Werknemers naar leeftijd en geslacht
- 2.3 Werknemers naar regio
- 2.4 Lengte dienstverband
- 2.5 Werknemers naar bedrijfsgrootte

### 2.1 Gemiddeld aantal werknemers en aantal fte

Het gemiddeld aantal werknemers is vastgesteld door het gemiddelde te berekenen over de stand aan het eind van iedere maand van het betreffende jaar. Onderstaande tabel 5a en figuur 2 geven een overzicht van de ontwikkeling van het gemiddeld aantal werknemers van 2006 tot en met 2014.

Tabel 5b geeft informatie over het aantal gewerkte uren en fte in 2013 en 2014.

**Tabel 5a. Gemiddeld aantal werknemers**

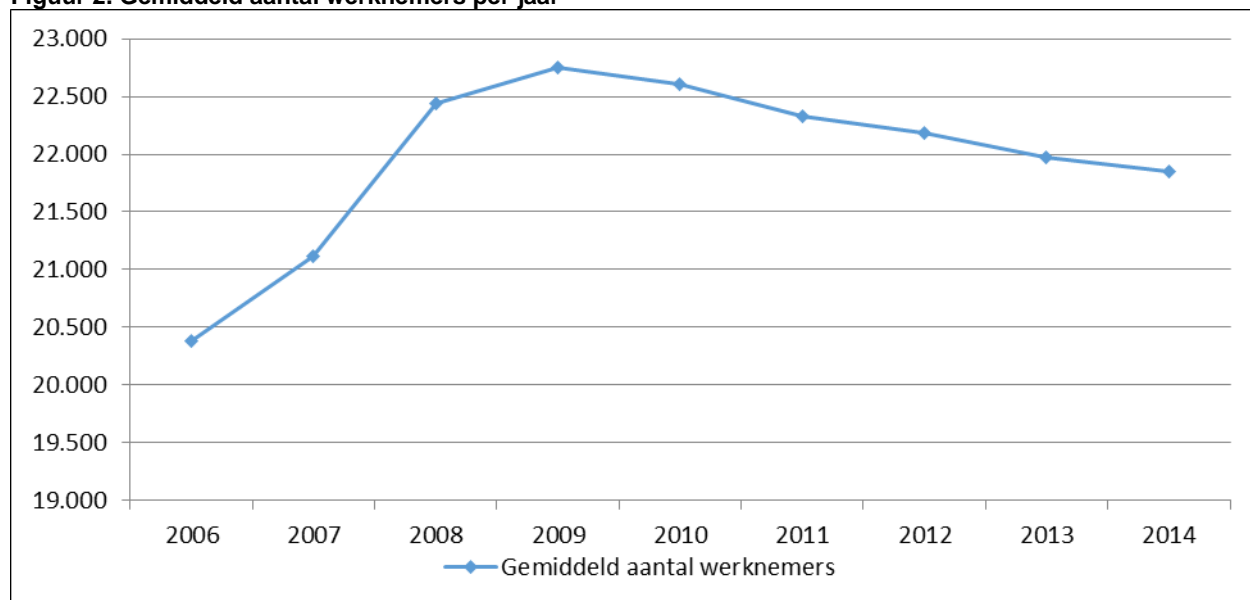
	2006	2007	2008	2009	2010	2011	2012	2013	2014
Gemiddeld aantal werknemers	20.378	21.120	22.441	22.746	22.606	22.323	22.179	21.970	21.852
Ontwikkeling in procenten		3,6%	6,3%	1,4%	-0,6%	-1,2%	-0,6%	-0,9%	-0,5%

**Tabel 5b. Aantal werknemers naar fte**

	2013		2014	
	uren	fte	uren	fte
Aantal fte ultimo jaar	34.838.711	17.563	34.630.148	17.458
Aantal fte gedurende het jaar	37.446.813	18.878	37.359.877	18.834

*Berekening aantal fte: Aantal uren volgens registratie van Colland Arbeidsmarkt gedeeld door 1.983,6 (38 uur x 52,2 weken)*

**Figuur 2. Gemiddeld aantal werknemers per jaar**



## 2.2 Werknemers naar leeftijd en geslacht

Tabel 6a geeft een overzicht van de leeftijd van de werknemers in de sector Loonwerk. Ruim de helft van de werknemers (54 procent) is jonger dan 40 jaar. De gemiddelde leeftijd van alle werknemers die in 2014 in dienst waren in de sector (gemeten gedurende 2014) is 37,3 jaar. In 2013 was dit 37,0 jaar. In de benchmarksectoren is de gemiddelde leeftijd in 2014 36,0 jaar. Tabel 6b. toont het aantal werknemer en aantal fte naar geslacht.

Tabel 6a. Leeftijd van werknemers in de sector loonwerk ultimo jaar

	Loonwerk														Benchmark	
	2008		2009		2010		2011		2012		2013		2014		2014	
	aantal	aandeel	aantal	aandeel	aantal	aandeel	aantal	aandeel	aantal	aandeel	aantal	aandeel	aantal	aandeel	aantal	aandeel
t/m 19 jaar	2.468	11,0%	2.324	10,4%	2.127	9,6%	2.055	9,3%	1.949	9,0%	1.819	8,4%	1.812	8,4%	1.309	7,6%
20 t/m 24 jaar	3.306	14,7%	3.276	14,7%	3.396	15,3%	3.272	14,9%	3.120	14,4%	3.112	14,4%	2.975	13,8%	2.558	14,9%
25 t/m 29 jaar	2.625	11,7%	2.595	11,6%	2.617	11,8%	2.643	12,0%	2.701	12,5%	2.695	12,5%	2.625	12,2%	2.325	13,6%
30 t/m 34 jaar	2.351	10,5%	2.355	10,6%	2.298	10,3%	2.226	10,1%	2.233	10,3%	2.221	10,3%	2.244	10,4%	2.073	12,1%
35 t/m 39 jaar	2.838	12,7%	2.624	11,8%	2.448	11,0%	2.232	10,2%	2.018	9,3%	1.982	9,2%	1.953	9,1%	1.752	10,2%
40 t/m 44 jaar	2.679	11,9%	2.712	12,2%	2.716	12,2%	2.702	12,3%	2.618	12,1%	2.471	11,5%	2.271	10,6%	1.824	10,7%
45 t/m 49 jaar	2.319	10,3%	2.379	10,7%	2.454	11,0%	2.462	11,2%	2.361	10,9%	2.394	11,1%	2.431	11,3%	1.789	10,5%
50 t/m 54 jaar	1.822	8,1%	1.940	8,7%	1.941	8,7%	2.047	9,3%	2.058	9,5%	2.075	9,6%	2.129	9,9%	1.564	9,1%
55 t/m 59 jaar	1.323	5,9%	1.317	5,9%	1.377	6,2%	1.458	6,6%	1.535	7,1%	1.622	7,5%	1.710	8,0%	1.145	6,7%
60 t/m 64 jaar	699	3,1%	775	3,5%	848	3,8%	881	4,0%	907	4,2%	982	4,6%	1.041	4,8%	653	3,8%
65 jaar en ouder	0	0,0%	1	0,0%	0	0,0%	1	0,0%	126	0,6%	199	0,9%	297	1,4%	121	0,7%
<b>Totaal</b>	<b>22.430</b>	<b>100,0%</b>	<b>22.298</b>	<b>100,0%</b>	<b>22.222</b>	<b>100,0%</b>	<b>21.979</b>	<b>100,0%</b>	<b>21.626</b>	<b>100,0%</b>	<b>21.572</b>	<b>100,0%</b>	<b>21.488</b>	<b>100,0%</b>	<b>17.113</b>	<b>100,0%</b>

Tabel 6b. Werknemers naar geslacht in de sector loonwerk ultimo jaar

	2013		2014	
	M	V	M	V
Aantal ultimo jaar	20.073	1.499	19.978	1.510
fte ultimo jaar	16.850	713	16.726	732,42

### 2.3 Werknemers naar regio

De werknemers binnen de sector Loonwerk zijn grotendeels werkzaam in Gelderland, Zuid-Holland en Noord-Brabant (zie tabel 7a). Met een toename van 24 werknemers is de provincie Zuid-Holland het meest gegroeid in aantallen werknemers. In Overijssel nam het aantal werknemers in de sector, vergeleken met de andere provincies, het meest af (127 werknemers, -6%).

Tabel 7a. Werknemers per provincie in de sector loonwerk ultimo jaar

	Loonwerk										Benchmark	
	2006	2007	2008	2009	2010	2011	2012	2013	2014		2014	
	aantal	aantal	aantal	aantal	aantal	aantal	aantal	aantal	aantal	aandeel	aantal	aandeel
Onbekend	41	39	25	21	21	24	1	1	2	0,0%	15	0,1%
Groningen	677	695	689	728	714	683	642	685	695	3,2%	451	2,6%
Friesland	1.191	1.234	1.348	1.240	1.178	1.170	1.108	1.084	1.090	5,1%	1.321	7,7%
Drenthe	679	738	849	848	857	775	812	827	810	3,8%	412	2,4%
Overijssel	1.921	2.103	2.242	2.240	2.214	2.250	2.243	2.176	2.049	9,5%	803	4,7%
Flevoland	335	356	356	341	339	330	299	292	292	1,4%	181	1,1%
Gelderland	3.564	3.771	3.988	3.960	4.026	3.975	3.769	3.781	3.796	17,7%	3.173	18,5%
Utrecht	1.711	1.727	1.832	1.865	1.902	1.968	1.986	1.963	1.976	9,2%	1.330	7,8%
Noord-Holland	1.767	1.811	1.907	1.938	1.930	1.893	1.904	1.930	1.941	9,0%	1.693	9,9%
Zuid-Holland	3.760	3.842	4.017	3.983	3.915	3.767	3.751	3.698	3.722	17,3%	3.193	18,7%
Zeeland	919	870	999	975	992	982	895	893	887	4,1%	487	2,8%
Noord-Brabant	3.024	3.122	3.371	3.377	3.361	3.372	3.366	3.383	3.369	15,7%	2.989	17,5%
Limburg	737	774	807	782	773	790	850	859	859	4,0%	1.065	6,2%
<b>totaal</b>	<b>20.326</b>	<b>21.082</b>	<b>22.430</b>	<b>22.298</b>	<b>22.222</b>	<b>21.979</b>	<b>21.626</b>	<b>21.572</b>	<b>21.488</b>	<b>100,0%</b>	<b>17.113</b>	<b>100,0%</b>

Op het niveau van arbeidsmarktregio's, is te zien dat ten opzichte van 2009 het aantal werknemers vooral in de arbeidsmarktregio's Midden-Limburg (+61,5%), Zuid-Kennemerland (+27,8%), Midden-Brabant (+11,6%) en Rivierenland (+11%) is toegenomen. In de arbeidsmarktregio's Drechtsteden (-35,4%), Zuid-Holland Centraal (-22,8%) en Friesland (-12,1%) is het aantal werknemers het meest gedaald in vergelijking met 2009.

**Tabel 7.b Regionale spreiding van werknemers per arbeidsmarktregio**

	daling > 10%	daling < 10%	stijging									Index 2014
	Loonwerk									2014		t.o.v.
	2006	2007	2008	2009	2010	2011	2012	2013	Aantal	Aandeel	2009	
	Groningen	753	786	817	856	867	818	795	847	864	4%	100,9
Friesland	1.191	1.234	1.348	1.240	1.178	1.170	1.108	1084	1.090	5%	87,9	
Drenthe	528	565	628	624	611	548	562	566	539	3%	86,4	
Twente	928	1.020	1.066	1.067	1.062	1.058	1.071	1028	972	5%	91,1	
Flevoland	261	296	300	279	283	280	274	263	236	1%	84,6	
Achterhoek	856	958	981	1.010	1.033	966	914	942	928	4%	91,9	
Food Valley	707	744	760	796	767	760	745	716	655	3%	82,3	
IJsselvechtstreek	970	1.067	1.195	1.189	1.179	1.211	1.174	1160	1.097	5%	92,3	
Midden-Gelderland	223	242	245	236	244	247	225	222	216	1%	91,5	
Rivierenland	896	902	1.013	995	1.044	1.044	1.036	1061	1.104	5%	111,0	
Stedendriehoek	770	776	784	776	740	761	757	760	806	4%	103,9	
Zuid-Gelderland	185	212	231	198	223	222	189	192	198	1%	100,0	
Midden-Utrecht	1.175	1.172	1.226	1.234	1.260	1.287	1.306	1309	1.309	6%	106,1	
Oost-Utrecht	456	472	520	531	535	582	504	478	494	2%	93,0	
Gooi- en Vechtstreek	195	213	220	231	245	238	234	232	233	1%	100,9	
Groot Amsterdam	545	559	609	609	604	589	602	612	629	3%	103,3	
Noord-Holland Noord	796	854	859	873	882	851	846	877	883	4%	101,1	

	Loonwerk								2014		Index t.o.v.
	2006	2007	2008	2009	2010	2011	2012	2013	Aantal	Aandeel	2009
Zaanstreek/Waterland	257	256	288	297	275	276	281	259	246	1%	82,8
Zuid-Kennemerland	93	88	95	97	101	108	113	121	124	1%	127,8
Drechtsteden	141	149	138	127	129	72	89	86	82	0%	64,6
Gorinchem	748	762	780	797	782	814	777	765	793	4%	99,5
Haaglanden	469	454	474	482	451	429	455	403	393	2%	81,5
Holland Rijnland	881	897	937	931	895	876	845	848	848	4%	91,1
Midden-Holland	725	715	761	649	659	597	589	649	669	3%	103,1
Rijnmond	474	487	489	592	612	623	652	632	632	3%	106,8
Zuid-Holland Centraal	407	419	466	429	416	386	371	324	331	2%	77,2
Zeeland	903	870	999	975	992	982	895	893	887	4%	91,0
Helmond-De Peel	370	401	430	433	440	448	440	419	420	2%	97,0
Midden-Brabant	329	292	309	301	325	324	320	324	336	2%	111,6
Noordoost-Brabant	1.084	1.133	1.260	1.269	1.261	1.302	1.326	1359	1.369	6%	107,9
West-Brabant	824	881	931	932	900	906	863	881	829	4%	88,9
Zuidoost-Brabant	417	415	441	442	435	392	417	400	415	2%	93,9
Midden-Limburg	87	85	107	104	114	117	151	157	168	1%	161,5
Noord-Limburg	427	428	420	391	373	394	408	401	407	2%	104,1
Zuid-Limburg	239	261	280	287	286	279	291	301	284	1%	99,0
Arbeidsmarktregio onbekend	16	17	23	19	19	22	1	1	2	0%	10,5
<b>Totaal</b>	<b>20.326</b>	<b>21.082</b>	<b>22.430</b>	<b>22.298</b>	<b>22.222</b>	<b>21.979</b>	<b>21.626</b>	<b>21.572</b>	<b>21.488</b>	<b>100%</b>	<b>96,4</b>



## 2.4 Werknemers naar lengte van het dienstverband

In tabel 8a. wordt een overzicht gegeven van het aantal werknemers naar lengte van het dienstverband. In de sector Loonwerk waren 4.069 werknemers die op enig moment in 2014 in dienst waren op 31 december 2014 niet meer in dienst. Deze zijn niet in tabel 8 opgenomen (zie daarvoor paragraaf 3.2 Uitstroom). In 2014 heeft 15,4 procent van de werknemers een dienstverband dat korter is dan één jaar. In 2013 was dit 14,2 procent. In de benchmarksectoren geldt dat voor 17,1 procent van de werknemers (in 2014).

Tabel 8b toont het aantal werknemers ultimo en gedurende het jaar 2013 en 2014.

Tabel 8c geeft het totaal aantal dienstverbanden in 2014 weer, alsook het aandeel dienstverbanden dat voor juli 2015 beëindigd is (26%). De helft van de beëindigde dienstverbanden bestond uit dienstverbanden niet langer dan 18 maanden (zie tabel 8c en bijlage II).

Tabel 8a. Aantal werknemers in de sector loonwerk naar lengte van het dienstverband ultimo 2014

	Loonwerk												Benchmark	
	2009		2010		2011		2012		2013		2014		2014	
	aantal	aandeel	aantal	aandeel	aantal	aandeel	Aantal	Aandeel	Aantal	Aandeel	Aantal	Aandeel	Aantal	Aandeel
tot 1 maand	87	0,4%	97	0,4%	86	0,4%	96	0,4%	119	0,6%	172	0,8%	133	0,8%
1 tot 2 maanden	212	1,0%	238	1,1%	214	1,0%	130	0,6%	147	0,7%	194	0,9%	151	0,9%
2 maanden tot een half jaar	1.178	5,3%	1.186	5,3%	1.200	5,5%	1.061	4,9%	1.077	5,0%	1.133	5,3%	895	5,2%
half jaar tot een jaar	2.052	9,2%	1.709	7,7%	1.910	8,7%	1.655	7,7%	1.705	7,9%	1.804	8,4%	1.754	10,2%
1 jaar tot 2 jaar	3.354	15,0%	2.660	12,0%	2.438	11,1%	2.717	12,6%	2.473	11,5%	2.297	10,7%	2.115	12,4%
2 jaar tot 5 jaar	5.670	25,4%	6.345	28,6%	6.022	27,4%	5.285	24,4%	4.935	22,9%	4.739	22,1%	3.950	23,1%
5 jaar tot 10 jaar	4.396	19,7%	4.320	19,4%	4.219	19,2%	4.625	21,4%	5.120	23,7%	5.121	23,8%	4.237	24,8%
10 jaar en meer	5.349	24,0%	5.667	25,5%	5.890	26,8%	6.057	28,0%	5.996	27,8%	6.028	28,1%	3.878	22,7%
<b>Totaal werknemers in dienst</b>	<b>22.298</b>	<b>100,0%</b>	<b>22.222</b>	<b>100,0%</b>	<b>21.979</b>	<b>100,0%</b>	<b>21.626</b>	<b>100,0%</b>	<b>21.572</b>	<b>100,0%</b>	<b>21.488</b>	<b>100,0%</b>	<b>17.113</b>	<b>100,0%</b>
Aandeel werknemers met dienstverband 1 jaar of meer		84,2%		85,5%		84,5%		86,4%		85,9%		84,6%		82,9%

**Tabel 8b. Aantal werknemers in de sector loonwerk naar fte, ultimo en gedurende 2013 en 2014**

	2013		2014	
	Uren	fte	Uren	fte
geen dienstverband meer	2.608.102	1.315	2.729.729	1.376
tot 1 maand	43.544	22	53.831	27
1 tot 2 maanden	57.725	29	83.227	42
2 maanden tot een half jaar	607.252	306	652.113	329
half jaar tot een jaar	1.865.660	941	2.051.961	1.034
1 jaar tot 2 jaar	3.663.100	1.847	3.318.730	1.673
2 jaar tot 5 jaar	8.194.614	4.131	7.817.830	3.941
5 jaar tot 10 jaar	9.302.712	4.690	9.375.008	4.726
10 jaar en meer	11.104.105	5.598	11.277.448	5.685
<b>Totaal ultimo jaar</b>	<b>34.838.711</b>	<b>17.563</b>	<b>34.630.148</b>	<b>17.458</b>
<b>Totaal gedurende het jaar</b>	<b>37.446.813</b>	<b>18.878</b>	<b>37.359.877</b>	<b>18.834</b>

**Tabel 8c. Aantal dienstverbanden in 2014, waarvan voor juli 2015 beëindigd**

Dienstverbanden in 2014	25.498
Daarvan met einde voor juli 2015	6.599
Percentage met eind voor juli 2015	26%

Zie bijlage II voor gedetailleerde informatie over de lengte van de beëindigde dienstverbanden.

## 2.5 Werknemers naar bedrijfsgrootte

In tabel 9 wordt een overzicht gegeven van het aantal werknemers naar bedrijfsgrootte. In de sector Loonwerk was 54,1 procent van de werknemers in 2014 werkzaam bij een bedrijf met 1 tot en met 25 werknemers.

**Tabel 9. Totaal aantal werknemers (gedurende jaar) naar bedrijfsgrootte**

	2008		2009		2010		2011		2012		2013		2014	
	aantal	aandeel	aantal	aandeel	aantal	aandeel	aantal	aandeel	aantal	aandeel	aantal	aandeel	aantal	aandeel
1 t/m 5 werknemers	2.777	10,2%	2.721	10,2%	2.676	10,2%	2.651	10,1%	2.605	10,2%	2.651	10,5%	2.630	10,4%
6 t/m 10 werknemers	3.639	13,4%	3.818	14,2%	3.692	14,1%	3.731	14,3%	3.552	13,9%	3.743	14,8%	3.436	13,6%
11 t/m 25 werknemers	8.506	31,3%	8.257	30,8%	8.033	30,7%	7.747	29,6%	7.736	30,3%	7.679	30,4%	7.638	30,2%
26 t/m 50 werknemers	6.487	23,9%	6.758	25,2%	6.211	23,7%	6.548	25,0%	6.240	24,5%	5.948	23,6%	6.023	23,8%
51 t/m 100 werknemers	3.912	14,4%	3.359	12,5%	3.824	14,6%	3.407	13,0%	3.601	14,1%	3.425	13,6%	3.745	14,8%
Meer dan 100 werknemers	1.841	6,8%	1.882	7,0%	1.926	7,4%	2.074	7,9%	1.765	6,9%	1.778	7,0%	1.857	7,3%
<b>Totaal</b>	<b>27.162</b>	<b>100,0%</b>	<b>26.795</b>	<b>100,0%</b>	<b>26.362</b>	<b>100,8%</b>	<b>26.158</b>	<b>100,0%</b>	<b>25.499</b>	<b>100,0%</b>	<b>25.224</b>	<b>100,0%</b>	<b>25.329</b>	<b>100,0%</b>

### 3. In- en uitstroom

Met betrekking tot in- en uitstroom worden de volgende gegevens gepresenteerd:

3.1 Instroom

3.2 Uitstroom

3.3 In- en Uitstroom vergeleken en mobiliteit binnen de sector

#### 3.1 Instroom

In tabel 10 wordt weergegeven wat de instroom per leeftijdscategorie is geweest over 2014. Meer dan de helft van de instroom in Loonwerk is jonger dan 30 jaar (56,7%). Van de instroom is 16,6 procent 50 jaar of ouder. Dit aandeel ligt hoger dan bij de benchmarksectoren en de agrarische en groene sector waar het instroompercentage werknemers 50 jaar of ouder respectievelijk 11,4 procent en 11,9 procent is.

**Tabel 10. Instroom per leeftijd sector Loonwerk over het jaar 2014**

	Loonwerk		Benchmark		Agr. & Groen	
	aantal	aandeel	aantal	aandeel	aantal	aandeel
t/m 19 jaar	1.088	24,8%	846	20,0%	15.232	32,4%
20 t/m 24 jaar	916	20,9%	1.131	26,7%	8.537	18,2%
25 t/m 29 jaar	479	10,9%	621	14,7%	5.454	11,6%
30 t/m 34 jaar	333	7,6%	371	8,8%	3.639	7,7%
35 t/m 39 jaar	276	6,3%	254	6,0%	2.798	5,9%
40 t/m 44 jaar	274	6,3%	289	6,8%	2.975	6,3%
45 t/m 49 jaar	289	6,6%	243	5,7%	2.803	6,0%
50 t/m 54 jaar	275	6,3%	209	4,9%	2.394	5,1%
55 t/m 59 jaar	198	4,5%	145	3,4%	1.528	3,2%
60 t/m 64 jaar	126	2,9%	85	2,0%	768	1,6%
65 jaar en ouder	128	2,9%	44	1,0%	905	1,9%
<b>Totaal</b>	<b>4.382</b>	<b>100,0%</b>	<b>4.238</b>	<b>100,0%</b>	<b>47.033</b>	<b>100,0%</b>

In tabel 11 wordt de instroom per leeftijdscategorie per maand weergegeven. De instroom wordt berekend op basis van de datum indiensttreding en datum uitdiensttreding van medewerkers. De maand januari is niet berekend, omdat de datum indiensttreding in december niet kan worden meegenomen in de berekening. Uit de tabel blijkt dat de hoogste instroom van werknemers plaatsvindt in de maanden maart en april, dit zijn vooral werknemers jonger dan 35 jaar. In de maanden november en december is de instroom het laagst.

**Tabel 11. Instroom per leeftijd sector loonwerk ultimo maand gedurende 2014**

	januari	februari	maart	april	mei	juni	juli	augustus	september	oktober	november	december
t/m 19 jaar	niet bekend	33	49	95	90	142	228	120	192	79	36	24
20 t/m 24 jaar	niet bekend	77	137	121	74	54	125	80	105	72	43	28
25 t/m 29 jaar	niet bekend	40	75	72	46	38	47	39	39	28	35	20
30 t/m 34 jaar	niet bekend	34	52	67	23	23	32	20	24	18	18	22
35 t/m 39 jaar	niet bekend	20	55	44	24	26	20	20	27	13	15	12
40 t/m 44 jaar	niet bekend	16	47	55	28	19	25	17	24	20	13	10
45 t/m 49 jaar	niet bekend	22	47	46	30	23	29	19	27	21	13	12
50 t/m 54 jaar	niet bekend	23	55	43	23	15	26	15	27	11	18	19
55 t/m 59 jaar	niet bekend	14	34	38	20	9	29	6	15	17	7	9
60 t/m 64 jaar	niet bekend	5	22	28	21	10	12	8	6	3	4	7
65 jaar en ouder	niet bekend	9	20	12	10	11	17	11	13	10	6	9
<b>Totaal</b>	niet bekend	<b>293</b>	<b>593</b>	<b>621</b>	<b>389</b>	<b>370</b>	<b>590</b>	<b>355</b>	<b>499</b>	<b>292</b>	<b>208</b>	<b>172</b>
<b>Aandeel</b>	niet bekend	<b>6,7%</b>	<b>13,5%</b>	<b>14,2%</b>	<b>8,9%</b>	<b>8,4%</b>	<b>13,5%</b>	<b>8,1%</b>	<b>11,4%</b>	<b>6,7%</b>	<b>4,7%</b>	<b>3,9%</b>

### 3.2 Uitstroom

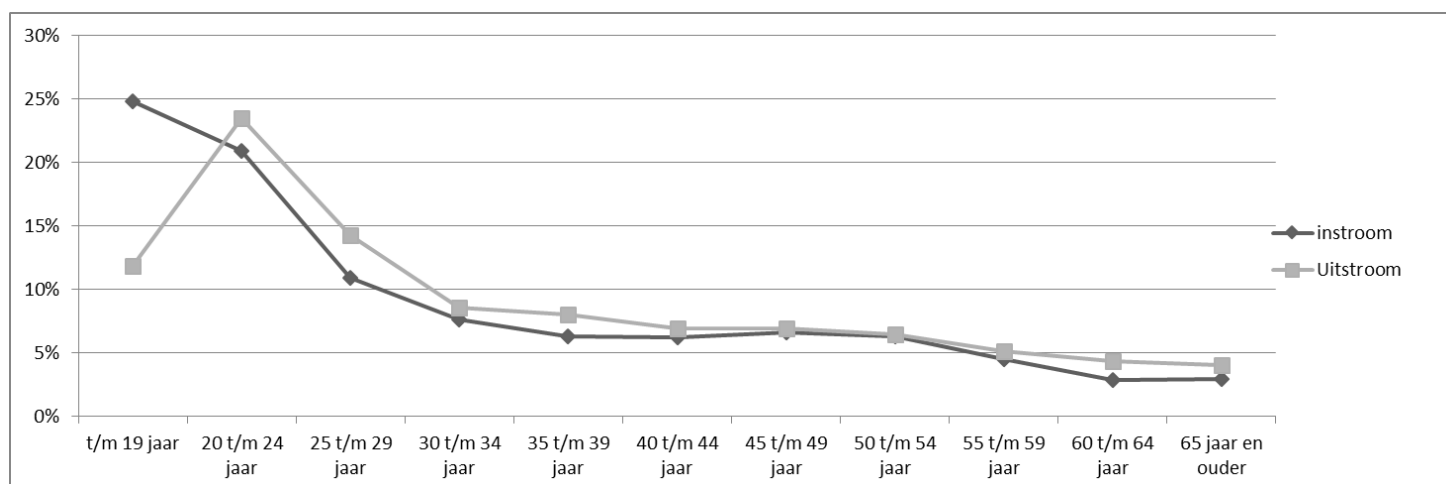
Tabel 12 geeft een overzicht van de leeftijden van werknemers die vertrekken uit de sector (uitstroom). Hieruit blijkt dat bijna de helft van de uitstromende medewerkers jonger is dan 30 jaar (49,6%).

**Tabel 12. Aantal werknemers per leeftijd bij uitstroom uit de sector loonwerk over het jaar 2014**

	Loonwerk		Benchmark		Agr. & Groen	
	aantal	aandeel	aantal	aandeel	aantal	aandeel
t/m 19 jaar	482	11,8%	441	11,8%	11.204	24,2%
20 t/m 24 jaar	955	23,5%	968	25,8%	9.448	20,4%
25 t/m 29 jaar	580	14,3%	591	15,8%	5.933	12,8%
30 t/m 34 jaar	349	8,6%	372	9,9%	4.058	8,8%
35 t/m 39 jaar	326	8,0%	269	7,2%	2.998	6,5%
40 t/m 44 jaar	283	7,0%	266	7,1%	3.123	6,7%
45 t/m 49 jaar	282	6,9%	275	7,3%	2.975	6,4%
50 t/m 54 jaar	264	6,5%	207	5,5%	2.599	5,6%
55 t/m 59 jaar	208	5,1%	164	4,4%	1.756	3,8%
60 t/m 64 jaar	176	4,3%	134	3,6%	1.157	2,5%
65 jaar en ouder	164	4,0%	64	1,7%	1.100	2,4%
<b>Totaal</b>	<b>4.069</b>	<b>100,0%</b>	<b>3.751</b>	<b>100,0%</b>	<b>46.351</b>	<b>100,0%</b>

In figuur 3 worden de in- en uitstroomgegevens met elkaar vergeleken. Hierin is te zien dat vooral bij de werknemers jonger dan 20 jaar de instroom hoger is dan de uitstroom; dit houdt in dat er meer werknemers jonger dan 20 jaar in de sector zijn komen werken, dan dat er in 2014 uitstroomden. Voor de meeste overige leeftijdscategorieën geldt dat de uitstroom net wat hoger ligt dan de instroom: een afname in werknemers. Het aantal werknemers tussen de 45 en 55 jaar oud is gedurende 2014 stabiel gebleven.

**Figuur 3. In- en uitstroom sector Loonwerk per leeftijdscategorie gedurende het jaar 2014**



In tabel 13 is de uitstroom per leeftijdscategorie per maand weergegeven. Net zoals bij berekening van de instroom, wordt de uitstroom berekend op basis van de datum indiensttreding en datum uitdiensttreding van medewerkers. De maand januari is niet berekend, omdat de datum indiensttreding in december niet kan worden meegenomen in de berekening. Uit de tabel blijkt dat werknemers vooral in de maand december uitstromen (19,8%). Ongeveer een derde van de uitstroom in de maand december is jonger dan 25 jaar (31%).

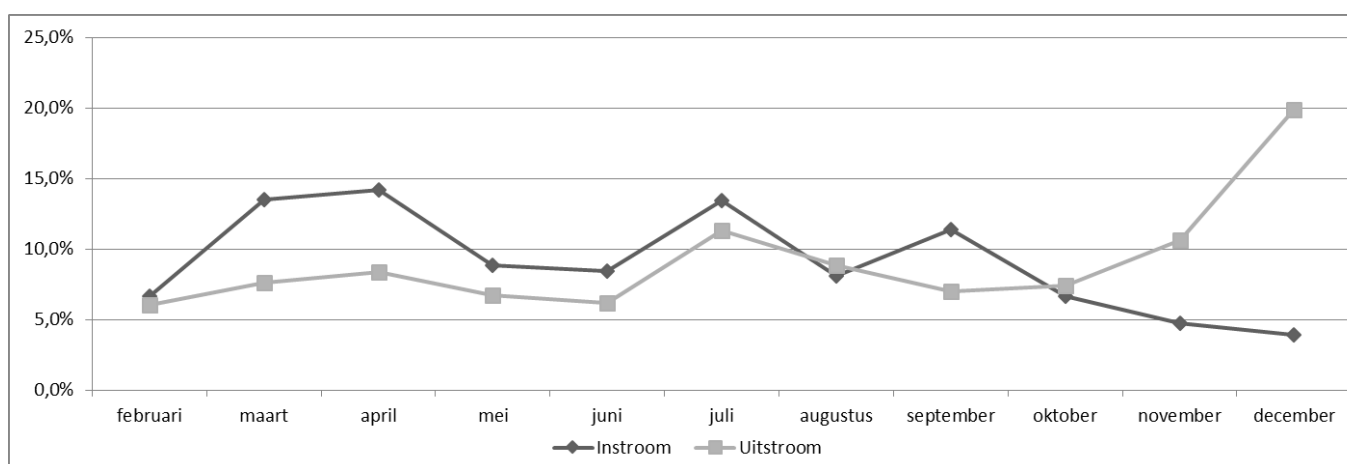
**Tabel 13. Aantal werknemers per leeftijd sector loonwerk bij uitstroom ultimo maand**

	januari	februari	maart	april	mei	juni	juli	augustus	september	oktober	november	december
t/m 19 jaar	niet bekend	23	14	23	23	34	69	75	76	36	44	65
20 t/m 24 jaar	niet bekend	46	73	85	54	52	112	89	79	81	101	183
25 t/m 29 jaar	niet bekend	45	38	63	50	38	52	45	31	49	64	105
30 t/m 34 jaar	niet bekend	16	38	35	25	21	47	27	16	25	39	60
35 t/m 39 jaar	niet bekend	18	28	22	27	33	27	32	14	21	23	81
40 t/m 44 jaar	niet bekend	16	25	25	17	11	28	19	10	29	33	70
45 t/m 49 jaar	niet bekend	16	24	31	19	14	36	20	19	20	30	53
50 t/m 54 jaar	niet bekend	20	21	13	16	12	34	22	12	7	34	73
55 t/m 59 jaar	niet bekend	17	13	18	22	8	23	9	5	14	24	55
60 t/m 64 jaar	niet bekend	17	17	14	12	13	16	7	13	6	22	39
65 jaar en ouder	niet bekend	11	20	11	8	16	16	16	11	14	18	23
<b>Totaal</b>	niet bekend	<b>245</b>	<b>311</b>	<b>340</b>	<b>273</b>	<b>252</b>	<b>460</b>	<b>361</b>	<b>286</b>	<b>302</b>	<b>432</b>	<b>807</b>
<b>Aandeel</b>	niet bekend	<b>6,0%</b>	<b>7,6%</b>	<b>8,4%</b>	<b>6,7%</b>	<b>6,2%</b>	<b>11,3%</b>	<b>8,9%</b>	<b>7,0%</b>	<b>7,4%</b>	<b>10,6%</b>	<b>19,8%</b>

### 3.3 In- en uitstroom vergeleken en mobiliteit binnen de sector

In figuur 4 worden de in- en uitstroom gegevens per maand met elkaar vergeleken. Hieruit blijkt dat in maart en april de grootste instroom plaatsvindt. Deze instroom is ook groter dan de uitstroom, wat een toename van het aantal werknemers inhoudt. Deze toename van het aantal werknemers (instroom in verhouding tot uitstroom) geldt voor de periode februari-juli. In november en vooral in december is de uitstroom groter dan de instroom, wat een afname in het aantal werknemers betekent. Dit houdt ongetwijfeld verband met het seizoen.

**Figuur 4. In- en uitstroom sector Loonwerk per (ultimo) maand in 2014**



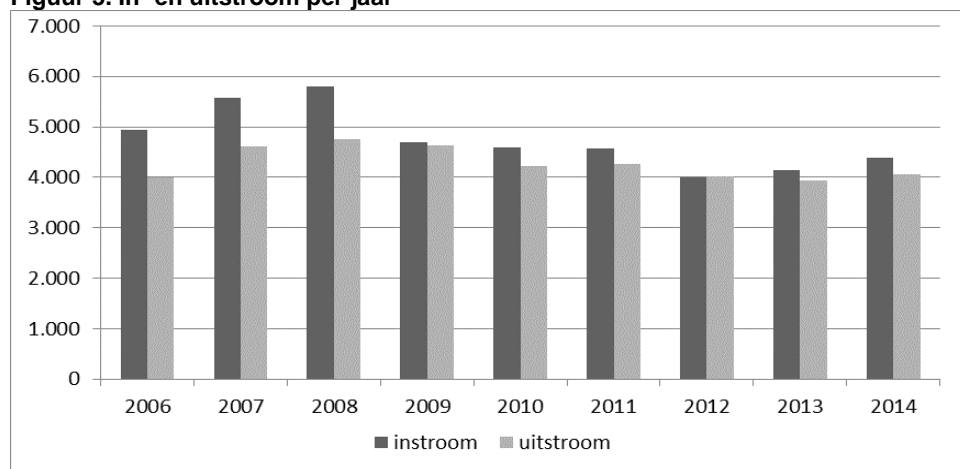


Onderstaande tabel en figuur geven een overzicht van de ontwikkeling van de in- en uitstroom van 2008 tot en met 2014. Hierin is te zien dat de instroom in 2014 is toegenomen in vergelijking tot 2013. Ook de uitstroom is toegenomen ten opzichte van een jaar eerder<sup>2</sup>.

**Tabel 14a. In- en uitstroom werknemers sector Loonwerk gedurende het jaar afgezet tegen aantal werknemers gedurende het jaar**

	2008		2009		2010		2011		2012		2013		2014	
	aantal	aandeel	aantal	aandeel	aantal	aandeel	aantal	aandeel	aantal	aandeel	aantal	aandeel	aantal	aandeel
instroom	5.802	21,4%	4.690	17,5%	4.589	17,4%	4.572	17,5%	4.000	15,7%	4.141	16,4%	4.382	17,3%
ontwikkeling in procenten		4,0%		-19,2%		-2,2%		-0,4%		-12,5%		3,5%		5,8%
uitstroom	4.759	17,5%	4.626	17,3%	4.228	16,0%	4.254	16,3%	4.021	15,8%	3.932	15,6%	4.069	16,1%
ontwikkeling in procenten		3,2%		-2,8%		-8,6%		0,6%		-5,5%		-2,2%		3,5%
<b>Totaal medewerkers</b>	<b>27.162</b>		<b>26.795</b>		<b>26.362</b>		<b>26.158</b>		<b>25.499</b>		<b>25.224</b>		<b>25.329</b>	

**Figuur 5. In- en uitstroom per jaar**



<sup>2</sup> Het aantal werknemers dat instroomt is, net als in 2013, groter dan het aantal werknemers dat uitstroomt in 2014. Dat lijkt niet in overeenstemming te zijn met een lichte daling van het aantal werknemers. Dit heeft te maken met de manier waarop de in- en uitstroom wordt berekend (zonder de maand januari).

In bovenstaande tabellen en grafieken worden in- en uitstroom gedefinieerd op basis van respectievelijk het aantal nieuwe en verbroken dienstverbanden. Voor de sector is het van belang om te weten in hoeveel gevallen een beëindigde arbeidsovereenkomst wordt gevolgd door een nieuwe arbeidsovereenkomst in de Loonwerksector. Deze gegevens treft u aan in tabel 14b.

**Tabel 14b. Mobiliteit binnen de loonwerksector<sup>3</sup>**

	loonwerk								benchmark	Agrarisch en groen
	2011	2011	2012	2012	2013	2013	2014	2014	2014	2014
	absoluut	%	absoluut	%	absoluut	%	absoluut	%	%	%
Mobiliteit binnen de loonwerksector	1.035	4,1%	1.181	4,9%	1.370	5,7%	1.483	6,1%	4,5%	8,3%
Doorstroom van loonwerksector naar andere agrarische sector	208	0,8%	301	1,2%	296	1,2%	309	1,3%	1,2%	1,7%
Uitstroom agrarische sector	3.088	12,3%	3.227	13,3%	2.899	12,0%	3.269	13,5%	17,7%	25,3%
Gedurende het jaar geen verandering	20.700	82,7%	19.623	80,6%	19.565	81,1%	19.094	79,0%	76,6%	64,7%
<b>Totaal gedurende het jaar</b>	<b>25.031</b>	<b>100,0%</b>	<b>24.332</b>	<b>100,0%</b>	<b>24.130</b>	<b>100,0%</b>	<b>24.155</b>	<b>100,0%</b>	<b>100,0%</b>	<b>100,0%</b>

<sup>3</sup> Door een correctie van de berekeningswijze betreffende de mobiliteit binnen en buiten de sector, wijken de cijfers in lichte mate af van eerdere jaren.

## **Bijlage I Begripsomschrijvingen**

Hieronder wordt een beschrijving gegeven van de in deze notitie gehanteerde begrippen.

### Werknemer

Een werknemer is een persoon die een arbeidsovereenkomst is aangegaan met een werkgever die is aangesloten bij Colland Arbeidsmarkt. Het aantal werknemers zegt dus niets over het aantal werkzame fte in loondienst.

### Begripsverklaring met betrekking tot de te onderscheiden werknemers

In de administratie staan niet alleen werknemers geregistreerd maar ook een beperkt aantal personen met een ander soort arbeidsverhouding. De in deze notitie gepresenteerde informatie heeft betrekking op werknemers die in dienst zijn bij de bedrijven zélf. Over de andere arbeidsverhoudingen (bijvoorbeeld stagiaires en uitzendkrachten) is geen informatie opgenomen omdat het voor de administratie van Colland geen relevant gegeven is.

De administratie registreert drie soorten contracten:

- “Vast”: dienstverbanden met een vast aantal uren per week (ongeacht of dit contracten van bepaalde of onbepaalde tijd en/of korte of lange contracten zijn);
- “Oproepkracht”: dienstverbanden met een variabel aantal uren (idem).
- “Gelegenheidswerker”: gelegenheidswerkers. Deze zijn niet meegenomen in deze factsheet.

### Gemiddelde werkgelegenheid in een jaar

Hierbij gaat het om het gemiddelde van het aantal personen in loondienst per ultimo maand. De gemiddelde werkgelegenheid in het jaar is weer het gemiddelde van alle maanden.

### Bedrijven

Het gaat hierbij om bedrijven die werknemers in dienst hebben.

### Agrarische en groene sectoren

In deze notitie worden dertien verschillende sectoren onderscheiden, te verstaan:

- Bedrijfsverzorgingsdiensten
- Bos & Natuur
- Dierhouderij
- Glastuinbouw
- Groenvoederdrogerijen
- Groothandel in Bloembollen
- Hoveniers en groenvoorzieners
- Landbouwwerktuigen Exploiterende Ondernemingen (Loonwerk)
- Open teelten Landbouw
- Open teelten Tuinbouw
- Open teelten Bloembollen
- Open teelten Boomkwekerij
- Varkensverbetering

### Benchmark

Qua kenmerken van activiteiten en werknemers is de Loonwerksector binnen de agrarische en groene sectoren als geheel het beste te vergelijken met de Hovenierssector en Bedrijfsverzorgingsdiensten (gecombineerd). Op een aantal onderdelen wordt de sector daarom vergeleken met het totaal van deze sectoren en met de agrarische en groene sector als geheel.

## Bijlage II

## Bijlagetabel bij tabel 8c Lengte bij einde dienstverband

*Omlaag afgerond naar hele maand*

Aantal maanden dienstverband	Aantal dienstverbanden	% uitstroom dienstverbanden	Cumulatief percentage
0	303	5%	5%
1	276	4%	9%
2	199	3%	12%
3	176	3%	14%
4	203	3%	18%
5	307	5%	22%
6	213	3%	25%
7	201	3%	28%
8	221	3%	32%
9	214	3%	35%
10	123	2%	37%
11	256	4%	41%
12	119	2%	43%
13	66	1%	44%
14	74	1%	45%
15	68	1%	46%
16	75	1%	47%
17	87	1%	48%
18	87	1%	50%

De lengte van het langst durende dienstverband wat werd beëindigd bedroeg 327 maanden. Daarmee werd het totaal van 100% cumulatief volgemaakt bij 6.599 beëindigde dienstverbanden