

# Factsheet Loonwerk 2014

Ontwikkelingen in de sector op basis  
van de administratie van Colland Arbeidsmarkt in 2013



Colland Bestuursbureau,  
29 oktober 2014

**Inhoudsopgave**

<b>Toelichting</b>		<b>3</b>
<b>Samenvatting</b>		<b>4</b>
<b>1.</b>	<b>Werkgevers</b>	<b>5</b>
1.1	Totaal aantal bedrijven per sector	5
1.2	Regionale spreiding van bedrijven	8
1.3	Grootte van bedrijven	10
<b>2.</b>	<b>Werknemers</b>	<b>11</b>
2.1	Gemiddeld aantal werknemers en aantal fte	11
2.2	Werknemers naar leeftijd en geslacht	13
2.3	Werknemers naar regio	14
2.4	Lengte dienstverband	17
2.5	werknemers naar bedrijfsgrootte	19
<b>3.</b>	<b>In- en uitstroom</b>	<b>20</b>
3.1	Instroom	20
3.2	Uitstroom	22
3.3	In- en uitstroom vergeleken en mobiliteit binnen de sector	24
<b>Omschrijving van de gehanteerde begrippen bijlage I</b>		<b>27</b>

## **Toelichting**

Het Colland Bestuursbureau voert jaarlijks een onderzoek uit naar arbeidsmarktontwikkelingen in de bij Colland Arbeidsmarkt aangesloten sectoren op grond van de gegevens in de administratie.

Daarmee zijn “factsheets” opgesteld, waarin vergelijkbare kengetallen van de diverse deelsectoren zijn opgenomen. Het doel van de factsheets is sectoren informeren over de arbeidsmarktsituatie in hun sector.

Voor de analyses is gebruik gemaakt van gegevens uit de bestanden van Colland Arbeidsmarkt van 2013. Om zicht te geven op trends in sectoren zijn in een aantal tabellen gegevens vanaf 2006 tot en met 2013 meegenomen.

Ten opzichte van voorgaande jaren zijn twee nieuwe tabellen opgenomen. Allereerst een tabel van het aantal mannen en vrouwen in de sector. Tevens is een tabel toegevoegd met een berekening van het aantal fte in de sector.

Hebt u op- en aanmerkingen? Neem contact op met Colland Bestuursbureau via [actor@actor.nl](mailto:actor@actor.nl)

## Samenvatting

Uit de bewerkte gegevens blijkt dat zowel het aantal bedrijven als het aantal werknemers per ultimo 2013 licht is afgenomen. Deze trend bestaat sinds respectievelijk 2010 en 2009. De afname is wel minder geworden dan in 2012. Daarnaast is zowel de in- als uitstroom afgenomen, waarbij vooral de instroom is gedaald. De ontwikkeling van de loonsom in de sector laat tussen 2012 en 2013 een stijging zien.

In tegenstelling tot 2012 is het aantal mensen dat in 2013 aan de slag is gegaan in de sector Loonwerk hoger dan het aantal dat is uitgestroomd. Het aandeel dat de agrarische sector als werkgever in het Loonwerk verlaat is ook lager in vergelijking met de totale agrarische en groene sector en in de benchmarksectoren Hoveniers en Bedrijfsverzorgingsdiensten.

Loonwerk ultimo jaar	2006	2007	2008	2009	2010	2011	2012	2013
Aantal bedrijven	2.256	2.275	2.345	2.353	2.295	2.251	2.213	2.208
ontwikkeling in procenten		0,8%	3,1%	0,3%	-2,5%	-1,9%	-1,7%	-0,2%
Aantal werknemers	20.326	21.082	22.430	22.298	22.222	21.979	21.626	21.572
ontwikkeling in procenten		3,7%	6,4%	-0,6%	-0,3%	-1,1%	-1,6%	-0,2%

In 2013 zijn er in de sector 2.208 bedrijven actief met werknemers die zijn aangesloten bij Colland Arbeidsmarkt. Daarvan telt 46,7 procent met 1 tot en met 5 werknemers. In de omvang van de bedrijven komen slechts beperkt verschuivingen voor.

De gemiddelde leeftijd van alle werknemers die in 2013 in dienst zijn in de sector (gemeten gedurende 2013) is 37,0 jaar. In 2012 was dit 36,5 jaar. In de benchmarksectoren is de gemiddelde leeftijd in 2013 35,9 jaar.

Op het niveau van arbeidsmarktregio's, is te zien dat in vergelijking met 2009 het aantal werknemers vooral in de arbeidsmarktregio's Midden-Limburg (+45,2%), Zuid-Kennemerland (+16,5%) en Midden-Holland (+10,1%) is toegenomen. In de arbeidsmarktregio's Drechtsteden (-29,9%), Zuid-Holland Centraal (-13,5%) en Friesland (-10,6%) is het aantal werknemers het meest gedaald sinds 2009.

In 2013 heeft 14,2 procent van de werknemers een dienstverband dat korter is dan één jaar. In 2012 was dit 13,6 procent. In de benchmarksectoren geldt dat voor 15,4 procent van de werknemers (in 2013).

Ten opzichte van 2012 is het aantal werknemers wat niet van baan veranderd enigszins gedaald: van 80,8 naar 79,5 procent. Van het aantal werknemers dat in 2013 van baan is veranderd, is het aandeel toegenomen dat een nieuwe baan vindt binnen de Loonwerksector.

## 1. Werkgevers

Met betrekking tot de werkgevers worden de volgende gegevens gepresenteerd:

- 1.1 Totaal aantal bedrijven
- 1.2 Regionale spreiding van bedrijven
- 1.3 Grootte van bedrijven (in aantallen werknemers)

### 1.1 Totaal aantal bedrijven

Het aantal bedrijven in de sector Loonwerk laat vanaf 2010 een kleine daling zien. Ook is vanaf 2009 het aantal werknemers afgenomen. Toch vlakt de afname in 2013 ten opzichte van 2012 fors af.

Tabel 1 geeft een overzicht van het aantal bedrijven en het aantal werknemers in de sector.

**Tabel 1. Totaal aantal bedrijven en aantal werknemers sector Loonwerk, ultimo jaar**

	2006	2007	2008	2009	2010	2011	2012	2013
Aantal bedrijven	2.256	2.275	2.345	2.353	2.295	2.251	2.213	2.208
ontwikkeling in procenten		0,8%	3,1%	0,3%	-2,5%	-1,9%	-1,7%	-0,2%
Aantal werknemers	20.326	21.082	22.430	22.298	22.222	21.979	21.626	21.572
ontwikkeling in procenten		3,7%	6,4%	-0,6%	-0,3%	-1,1%	-1,6%	-0,2%

De agrarische en groene sector kent ultimo 2013 15.361 bedrijven. De sector glastuinbouw is de grootste werkgever in aantallen werknemers, deze heeft 31,2 procent van het totaal aantal werknemers in dienst. Tabel 2 is een totaaloverzicht van bedrijven en werknemers in de agrarische en groene sector.

**Tabel 2. Totaal aantal bedrijven en aantal werknemers , ultimo jaar**

	2011				2012				2013				2012/2013	
	Bedrijven		Werknemers		Bedrijven		Werknemers		Bedrijven		Werknemers		ontwikkeling in procenten	
	aantal	aandeel	Aantal	aandeel	aantal	aandeel	aantal	aandeel	aantal	aandeel	aantal	aandeel	Bedrijven	Werkn.
Loonwerk	2.251	14,2%	21.979	19,1%	2.213	14,5%	21.626	19,1%	2.208	14,4%	21.572	19,0%	-0,2%	-0,2%
Bos & Natuur	201	1,3%	2.776	2,4%	187	1,2%	2.536	2,2%	188	1,2%	2.564	2,3%	0,5%	1,1%
Bedrijfsverzorging	34	0,2%	2.533	2,2%	35	0,2%	2.157	1,9%	36	0,2%	2.060	1,8%	2,9%	-4,5%
Groenvoederdrogerijen	7	0,0%	86	0,1%	8	0,1%	88	0,1%	8	0,1%	86	0,1%	0,0%	-2,3%
Hoveniers	2.702	17,1%	15.955	13,9%	2.683	17,6%	15.073	13,3%	2.700	17,6%	14.999	13,2%	0,6%	-0,5%
Varkensverbetering	9	0,1%	370	0,3%	11	0,1%	349	0,3%	12	0,1%	523	0,5%	9,1%	49,9%
Paddenstoelen	169	1,1%	1.873	1,6%	156	1,0%	2.587	2,3%	159	1,0%	2.643	2,3%	1,9%	2,2%
Dierhouderij	2.541	16,1%	8.210	7,1%	2.502	16,4%	8.206	7,3%	2.598	16,9%	9.036	7,9%	3,8%	10,1%
Glastuinbouw	2.970	18,8%	35.562	30,9%	2.850	18,7%	35.995	31,9%	2.811	18,3%	35.448	31,2%	-1,4%	-1,5%
Open teelten landbouw	1.102	7,0%	3.705	3,2%	1.058	6,9%	3.141	2,8%	1.093	7,1%	3.330	2,9%	3,3%	6,0%
Open teelten tuinbouw	1.929	12,2%	8.485	7,4%	1.721	11,3%	7.992	7,1%	1.762	11,5%	8.396	7,4%	2,4%	5,1%
Open teelten bloembollen	612	3,9%	3.733	3,2%	577	3,8%	3.423	3,0%	562	3,7%	3.281	2,9%	-2,6%	-4,1%
Open teelten boomkwekerij	1.175	7,4%	8.162	7,1%	1.150	7,5%	8.303	7,3%	1.127	7,3%	8.249	7,3%	-2,0%	-0,7%
Bloembollengroothandel	105	0,7%	1.609	1,4%	102	0,7%	1.525	1,3%	97	0,6%	1.477	1,3%	-4,9%	-3,1%
<b>Totaal</b>	<b>15.807</b>	<b>100,0%</b>	<b>115.038</b>	<b>100,0%</b>	<b>15.253</b>	<b>100,0%</b>	<b>113.001</b>	<b>100,0%</b>	<b>15.361</b>	<b>100,0%</b>	<b>113.664</b>	<b>100,0%</b>	<b>0,7%</b>	<b>0,6%</b>

Tabel 2a. geeft een weergave van de loonsommen van 2009 tot en met 2013 van de verschillende sectoren genoemd (op hele miljoenen afgerond). Hierin is te zien dat de loonsom voor de sector Loonwerk in 2013 gestegen is ten opzichte van 2012.

**Tabel 2a. Loonsommen per sector<sup>1</sup>**

<b>Sector</b>	<b>Loonsom 2009</b>	<b>Loonsom 2010</b>	<b>Loonsom 2011</b>	<b>Loonsom 2012</b>	<b>Loonsom 2013</b>
Bedrijfsverzorging	83.000.000	79.000.000	78.000.000	78.000.000	65.000.000
Bloembollengroothandel	43.000.000	43.000.000	43.000.000	44.000.000	43.000.000
Bos en Natuur	76.000.000	79.000.000	81.000.000	83.000.000	87.000.000
Dierhouderij	147.000.000	150.000.000	154.000.000	159.000.000	159.000.000
Glastuinbouw	544.000.000	530.000.000	530.000.000	555.000.000	554.000.000
Groenvoederdrogerijen	4.400.000	4.000.000	4.000.000	4.000.000	4.000.000
Hoveniers	386.000.000	389.000.000	397.000.000	395.000.000	483.000.000
Loonwerk	617.000.000	620.000.000	625.000.000	629.000.000	639.000.000
OT bloembollen	52.000.000	51.000.000	52.000.000	58.000.000	54.000.000
OT boomkwekerij	116.000.000	118.000.000	122.000.000	126.000.000	129.000.000
OT landbouw	57.000.000	66.000.000	68.000.000	71.000.000	58.000.000
OT tuinbouw	127.000.000	119.000.000	120.000.000	130.000.000	118.000.000
Paddenstoelen	26.000.000	24.000.000	25.000.000	28.000.000	34.000.000
Varkensverbetering	10.000.000	12.000.000	14.000.000	15.000.000	14.000.000
<b>Totaal sector Agrarisch &amp; Groen</b>	<b>2.290.000.000</b>	<b>2.280.000.000</b>	<b>2.300.000.000</b>	<b>2.380.000.000</b>	<b>2.441.000.000</b>

<sup>1</sup> De gegevens over de loonsommen werden tot 2011 door Syntrus Achmea verzameld. Vanaf 2012 gebeurt dit door TKP. Deze overstap naar uitvoerder beïnvloedt mogelijk de hoogte van de loonsommen, hier dient rekening mee gehouden te worden bij een vergelijking met eerdere jaren.

## 1.2 Regionale spreiding van bedrijven

Tabel 3 geeft een overzicht van de ontwikkeling in regionale spreiding van de bedrijven in de sector Loonwerk van 2007 tot en met 2013. In de provincies Zuid-Holland en Noord-Brabant is met een aandeel van rond de 16 procent al sinds jaren het grootste aantal bedrijven gevestigd.

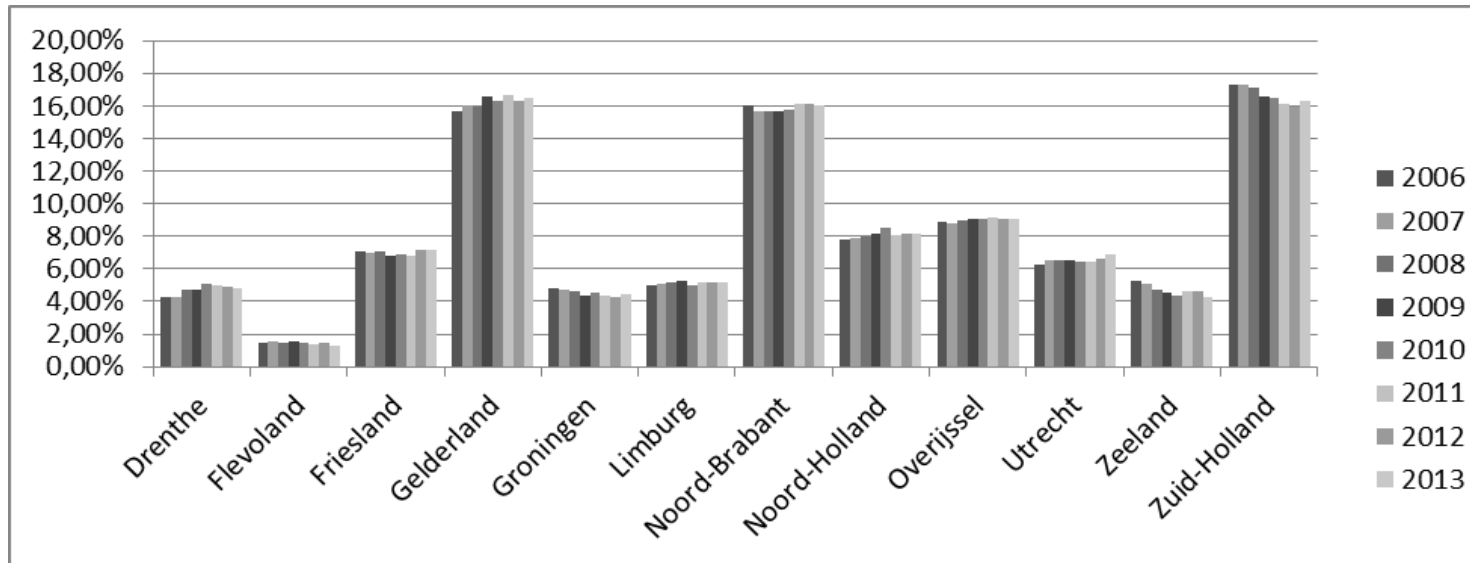
**Tabel 3. Regionale spreiding van bedrijven per provincie, per jaar**

	Loonwerk														Benchmark	
	2007		2008		2009		2010		2011		2012		2013		2013	
	aantal	aandeel	aantal	aandeel	aantal	aandeel	aantal	aandeel	aantal	aandeel	aantal	aandeel	aantal	aandeel	aantal	aandeel
Onbekend	2	0,10%	1	0,00%	1	0,00%	1	0,00%	1	0,00%	0	0,00%	0	0,00%	0	0,00%
Drenthe	97	4,30%	110	4,70%	111	4,70%	116	5,10%	113	5,00%	108	4,90%	107	4,85%	86	3,14%
Flevoland	37	1,60%	36	1,50%	37	1,60%	34	1,50%	32	1,40%	34	1,50%	29	1,31%	40	1,46%
Friesland	159	7,00%	166	7,10%	161	6,80%	159	6,90%	153	6,80%	160	7,20%	158	7,16%	84	3,07%
Gelderland	364	16,00%	374	15,90%	390	16,60%	374	16,30%	376	16,70%	361	16,30%	364	16,49%	491	17,95%
Groningen	106	4,70%	108	4,60%	104	4,40%	104	4,50%	98	4,40%	96	4,30%	98	4,44%	55	2,01%
Limburg	115	5,10%	121	5,20%	124	5,30%	115	5,00%	116	5,20%	115	5,20%	114	5,16%	167	6,10%
Noord-Brabant	357	15,70%	367	15,70%	370	15,70%	363	15,80%	362	16,10%	357	16,10%	353	15,99%	468	17,11%
Noord-Holland	180	7,90%	187	8,00%	192	8,20%	194	8,50%	183	8,10%	182	8,20%	180	8,15%	317	11,59%
Overijssel	201	8,80%	210	9,00%	215	9,10%	209	9,10%	206	9,20%	201	9,10%	200	9,06%	177	6,47%
Utrecht	148	6,50%	152	6,50%	152	6,50%	147	6,40%	144	6,40%	145	6,60%	152	6,88%	227	8,30%
Zeeland	115	5,10%	111	4,70%	105	4,50%	101	4,40%	104	4,60%	102	4,60%	94	4,26%	89	3,25%
Zuid-Holland	394	17,30%	402	17,10%	391	16,60%	378	16,50%	363	16,10%	352	15,90%	359	16,26%	535	19,55%
<b>Totaal</b>	<b>2.275</b>	<b>100,00%</b>	<b>2.345</b>	<b>100,00%</b>	<b>2.353</b>	<b>100,00%</b>	<b>2.295</b>	<b>100,00%</b>	<b>2.251</b>	<b>100,00%</b>	<b>2.213</b>	<b>100,00%</b>	<b>2.208</b>	<b>100,00%</b>	<b>2.736</b>	<b>100,00%</b>



De regionale spreiding van bedrijven wordt grafisch in beeld gebracht door figuur 1.

**Figuur 1. Regionale spreiding van bedrijven in de sector Loonwerk 2006 – 2013**



### 1.3 Bedrijven naar bedrijfsgrootte

In 2013 waren er 2.208 bedrijven actief waarvan 46,7 procent met 1 tot en met 5 werknemers. In de omvang van de bedrijven komen slechts beperkt verschuivingen voor. In tabel 4 zijn alleen de bedrijven met werknemers opgenomen.

**Tabel 4. Aantal bedrijven naar bedrijfsgrootte, ultimo jaar**

	2006		2007		2008		2009		2010		2011		2012		2013	
	aantal	aandeel	aantal	aandeel	aantal	aandeel	aantal	aandeel	aantal	aandeel	aantal	aandeel	aantal	aandeel	aantal	aandeel
1 t/m 5 werknemers	1.087	48,2%	1.058	46,5%	1.083	46,2%	1.094	46,5%	1.072	46,7%	1.045	46,4%	1.021	46,1%	1.031	46,7%
6 t/m 10 werknemers	481	21,3%	472	20,7%	472	20,1%	493	21,0%	478	20,8%	478	21,2%	462	20,9%	474	21,5%
11 t/m 25 werknemers	473	21,0%	498	21,9%	533	22,7%	512	21,8%	498	21,7%	480	21,3%	486	22,0%	470	21,3%
26 t/m 50 werknemers	161	7,1%	184	8,1%	185	7,9%	191	8,1%	176	7,7%	184	8,2%	178	8,0%	170	7,7%
51 t/m 100 werknemers	41	1,8%	51	2,2%	59	2,5%	50	2,1%	58	2,5%	50	2,2%	54	2,4%	51	2,3%
Meer dan 100 werknemers	13	0,6%	12	0,5%	13	0,6%	13	0,6%	13	0,6%	14	0,6%	12	0,5%	12	0,5%
<b>Totaal</b>	<b>2.256</b>	<b>100,0%</b>	<b>2.275</b>	<b>100,0%</b>	<b>2.345</b>	<b>100,0%</b>	<b>2.353</b>	<b>100,0%</b>	<b>2.295</b>	<b>100,0%</b>	<b>2.251</b>	<b>100,0%</b>	<b>2.213</b>	<b>100,0%</b>	<b>2.208</b>	<b>100,0%</b>

## 2. Werknemers

Met betrekking tot werknemers worden de volgende gegevens gepresenteerd:

- 2.1 Gemiddeld aantal werknemers en aantal fte
- 2.2 Werknemers naar leeftijd en geslacht
- 2.3 Werknemers naar regio
- 2.4 Lengte dienstverband
- 2.5 Werknemers naar bedrijfsgrootte

### 2.1 Gemiddeld aantal werknemers en aantal fte

Het gemiddeld aantal werknemers is vastgesteld door het gemiddelde te berekenen over de standen aan het eind van iedere maand van het betreffende jaar. Onderstaande tabel 5a en figuur 2 geven een overzicht van de ontwikkeling van het gemiddeld aantal werknemers van 2006 tot en met 2013. Tabel 5b geeft informatie over het aantal gewerkte uren en fte in 2013.

**Tabel 5a. Gemiddeld aantal werknemers per jaar**

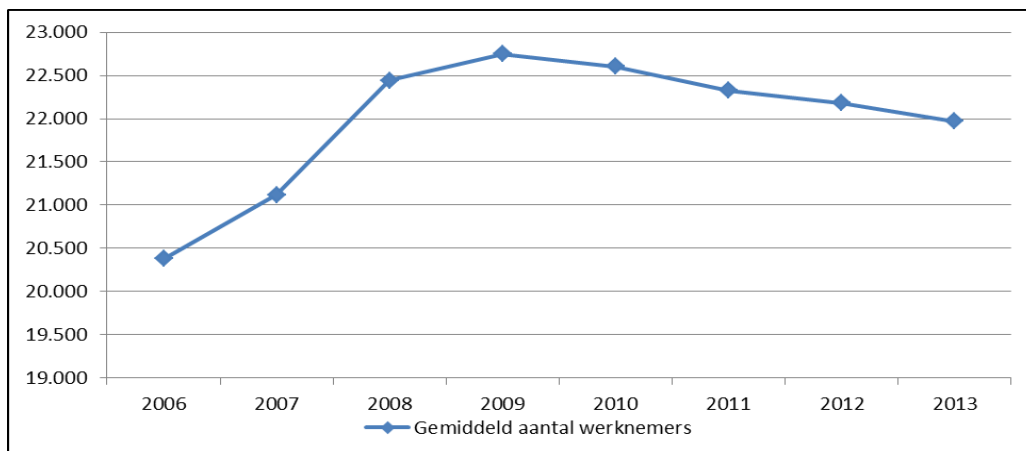
	2006	2007	2008	2009	2010	2011	2012	2013
Gemiddeld aantal werknemers	20.378	21.120	22.441	22.746	22.606	22.323	22.179	21.970
Ontwikkeling in procenten		3,6%	6,3%	1,4%	-0,6%	-1,2%	-0,6%	-0,9%

**Tabel 5b. Aantal gewerkte uren en fte, 2013**

	uren	fte
Aantal ultimo jaar	34.838.711	17.563
Aantal gedurende het jaar	37.446.813	18.878

Berekening aantal fte: Aantal uren volgen registratie van Colland Arbeidsmarkt gedeeld door 1.983,6 (38 uur x 52,2 weken)

**Figuur 2. Gemiddeld aantal werknemers per jaar**



## 2.2 Werknemers naar leeftijd en geslacht

Tabel 6a geeft een overzicht van de leeftijd van de werknemers in de sector Loonwerk. Ongeveer de helft van de werknemers (45,6 procent) is jonger dan 35 jaar. De gemiddelde leeftijd van alle werknemers die in 2013 in dienst waren in de sector (gemeten gedurende 2013) is 37,0 jaar. In 2012 was dit 36,5 jaar. In de benchmarksectoren is de gemiddelde leeftijd in 2013 35,9 jaar. Tabel 6b. toont het aantal werknemer en aantal fte naar geslacht.

**Tabel 6a. Leeftijd van werknemers in de sector Loonwerk, ultimo jaar**

	Loonwerk														Benchmark	
	2007		2008		2009		2010		2011		2012		2013		2013	
	aantal	aandeel	aantal	aandeel	aantal	aandeel	aantal	aandeel	aantal	aandeel	aantal	aandeel	aantal	aandeel	aantal	aandeel
t/m 19 jaar	2.355	11,2%	2.468	11,0%	2.324	10,4%	2.127	9,6%	2.055	9,3%	1.949	9,0%	1.819	8,4%	1.401	8,2%
20 t/m 24 jaar	3.088	14,6%	3.306	14,7%	3.276	14,7%	3.396	15,3%	3.272	14,9%	3.120	14,4%	3.112	14,4%	2.648	15,5%
25 t/m 29 jaar	2.539	12,0%	2.625	11,7%	2.595	11,6%	2.617	11,8%	2.643	12,0%	2.701	12,5%	2.695	12,5%	2.294	13,4%
30 t/m 34 jaar	2.407	11,4%	2.351	10,5%	2.355	10,6%	2.298	10,3%	2.226	10,1%	2.233	10,3%	2.221	10,3%	2.069	12,1%
35 t/m 39 jaar	2.784	13,2%	2.838	12,7%	2.624	11,8%	2.448	11,0%	2.232	10,2%	2.018	9,3%	1.982	9,2%	1.723	10,1%
40 t/m 44 jaar	2.542	12,1%	2.679	11,9%	2.712	12,2%	2.716	12,2%	2.702	12,3%	2.618	12,1%	2.471	11,5%	1.839	10,8%
45 t/m 49 jaar	2.084	9,9%	2.319	10,3%	2.379	10,7%	2.454	11,0%	2.462	11,2%	2.361	10,9%	2.394	11,1%	1.797	10,5%
50 t/m 54 jaar	1.628	7,7%	1.822	8,1%	1.940	8,7%	1.941	8,7%	2.047	9,3%	2.058	9,5%	2.075	9,6%	1.530	9,0%
55 t/m 59 jaar	1.280	6,1%	1.323	5,9%	1.317	5,9%	1.377	6,2%	1.458	6,6%	1.535	7,1%	1.622	7,5%	1.065	6,2%
60 t/m 64 jaar	375	1,8%	699	3,1%	775	3,5%	848	3,8%	881	4,0%	907	4,2%	982	4,6%	605	3,5%
65 jaar en ouder	0	0,0%	0	0,0%	1	0,0%	0	0,0%	1	0,0%	126	0,6%	199	0,9%	88	0,5%
<b>Totaal</b>	<b>21.082</b>	<b>100,0%</b>	<b>22.430</b>	<b>100,0%</b>	<b>22.298</b>	<b>100,0%</b>	<b>22.222</b>	<b>100,0%</b>	<b>21.979</b>	<b>100,0%</b>	<b>21.626</b>	<b>100,0%</b>	<b>21.572</b>	<b>100,0%</b>	<b>17.059</b>	<b>100,0%</b>

**Tabel 6.b Aantal werknemers naar geslacht en fte in de sector Loonwerk, ultimo 2013**

	2013	
	M	V
Aantal ultimo jaar	20.073	1.499
fte ultimo jaar	16.850	713

### 2.3 Werknemers naar regio

De werknemers binnen de sector Loonwerk zijn grotendeels werkzaam in Gelderland, Zuid-Holland en Noord-Brabant (zie tabel 7a). Met een toename van 60 bedrijven is de provincie Limburg het meest gegroeid in aantallen werknemers. In Flevoland en Zeeland nam het aantal werknemers in de sector, vergeleken met de andere provincies, het meest af (-9%).

Tabel 7a. Werknemers per provincie in de sector Loonwerk, ultimo jaar

	Loonwerk									Benchmark	
	2006 aantal	2007 aantal	2008 aantal	2009 aantal	2010 aantal	2011 aantal	2012 aantal	2013 aantal    aandeel		2013 aantal    aandeel	
Onbekend	41	39	25	21	21	24	1	1	0,0%	15	0,1%
Groningen	677	695	689	728	714	683	642	685	3,2%	440	2,6%
Friesland	1.191	1.234	1.348	1.240	1.178	1.170	1.108	1.084	5,0%	1.323	6,7%
Drenthe	679	738	849	848	857	775	812	827	3,8%	388	2,2%
Overijssel	1.921	2.103	2.242	2.240	2.214	2.250	2.243	2.176	10,1%	756	4,4%
Flevoland	335	356	356	341	339	330	299	292	1,4%	177	1,0%
Gelderland	3.564	3.771	3.988	3.960	4.026	3.975	3.769	3.781	17,5%	3.052	19,5%
Utrecht	1.711	1.727	1.832	1.865	1.902	1.968	1.986	1.963	9,1%	1.529	8,9%
Noord-Holland	1.767	1.811	1.907	1.938	1.930	1.893	1.904	1.930	8,9%	1.743	10,1%
Zuid-Holland	3.760	3.842	4.017	3.983	3.915	3.767	3.751	3.698	17,1%	3.153	17,8%
Zeeland	919	870	999	975	992	982	895	893	4,1%	475	3,3%
Noord-Brabant	3.024	3.122	3.371	3.377	3.361	3.372	3.366	3.383	15,7%	2.980	17,6%
Limburg	737	774	807	782	773	790	850	859	4,0%	1.028	5,8%
<b>Totaal</b>	<b>20.326</b>	<b>21.082</b>	<b>22.430</b>	<b>22.298</b>	<b>22.222</b>	<b>21.979</b>	<b>21.626</b>	<b>21.572</b>	<b>100,0%</b>	<b>17.059</b>	<b>100,0%</b>

Op het niveau van arbeidsmarktregio's, is te zien dat ten opzichte van 2009 het aantal werknemers vooral in de arbeidsmarktregio's Midden-Limburg (+45,2%), Zuid-Kennemerland (+16,5%) en Midden-Holland (+10,1%) is toegenomen. In de arbeidsmarktregio's Drechtsteden (-29,9%), Zuid-Holland Centraal (-13,5%) en Friesland (-10,6%) is het aantal werknemers het meest gedaald in vergelijking met 2009.

**Tabel 7.b Regionale spreiding van werknemers per arbeidsmarktregio,**

daling > 10%	daling < 10%	stijging
--------------	--------------	----------

	Loonwerk									Index
	2006	2007	2008	2009	2010	2011	2012	2013		t.o.v.
								aantal	aandeel	2009
Groningen	753	786	817	856	867	818	795	847	4%	98,9
Friesland	1.191	1.234	1.348	1.240	1.178	1.170	1.108	1.084	5%	87,4
Drenthe	528	565	628	624	611	548	562	566	3%	90,7
Twente	928	1.020	1.066	1.067	1.062	1.058	1.071	1.028	5%	96,3
Flevoland	261	296	300	279	283	280	274	263	1%	94,3
Achterhoek	856	958	981	1.010	1.033	966	914	942	4%	93,3
Food Valley	707	744	760	796	767	760	745	716	3%	89,9
IJsselvechtstreek	970	1.067	1.195	1.189	1.179	1.211	1.174	1.160	5%	97,6
Midden-Gelderland	223	242	245	236	244	247	225	222	1%	94,1
Rivierenland	896	902	1.013	995	1.044	1.044	1.036	1.061	5%	106,6
Stedendriehoek	770	776	784	776	740	761	757	760	4%	97,9
Zuid-Gelderland	185	212	231	198	223	222	189	192	1%	97,0
Midden-Utrecht	1.175	1.172	1.226	1.234	1.260	1.287	1.306	1.309	6%	106,1
Oost-Utrecht	456	472	520	531	535	582	504	478	2%	90,0
Gooi- en Vechtstreek	195	213	220	231	245	238	234	232	1%	100,4
Groot Amsterdam	545	559	609	609	604	589	602	612	3%	100,5
Noord-Holland Noord	796	854	859	873	882	851	846	877	4%	100,5
Zaanstreek/Waterland	257	256	288	297	275	276	281	259	1%	87,2
Zuid-Kennemerland	93	88	95	97	101	108	113	121	1%	124,7

	Loonwerk										Index 2013
	2006	2007	2008	2009	2010	2011	2012	2013		t.o.v.	
								Aantal	Aandeel	2009	
Drechtsteden	141	149	138	127	129	72	89	86	0%	67,7	
Gorinchem	748	762	780	797	782	814	777	765	4%	96,0	
Haaglanden	469	454	474	482	451	429	455	403	2%	83,6	
Holland Rijnland	881	897	937	931	895	876	845	848	4%	91,1	
Midden-Holland	725	715	761	649	659	597	589	649	3%	100,0	
Rijnmond	474	487	489	592	612	623	652	632	3%	106,8	
Zuid-Holland Centraal	407	419	466	429	416	386	371	324	2%	75,5	
Zeeland	903	870	999	975	992	982	895	893	4%	91,6	
Helmond-De Peel	370	401	430	433	440	448	440	419	2%	96,8	
Midden-Brabant	329	292	309	301	325	324	320	324	2%	107,6	
Noordoost-Brabant	1.084	1.133	1.260	1.269	1.261	1.302	1.326	1.359	6%	107,1	
West-Brabant	824	881	931	932	900	906	863	881	4%	94,5	
Zuidoost-Brabant	417	415	441	442	435	392	417	400	2%	90,5	
Midden-Limburg	87	85	107	104	114	117	151	157	1%	151,0	
Noord-Limburg	427	428	420	391	373	394	408	401	2%	102,6	
Zuid-Limburg	239	261	280	287	286	279	291	301	1%	104,9	
Arbeidsmarktregio onbekend	16	17	23	19	19	22	1	1	0%	5,3	
<b>Totaal</b>	<b>20.326</b>	<b>21.082</b>	<b>22.430</b>	<b>22.298</b>	<b>22.222</b>	<b>21.979</b>	<b>21.626</b>	<b>21.572</b>	<b>100%</b>	<b>96,7</b>	



## 2.4 Werknemers naar lengte van het dienstverband

In tabel 8a. wordt een overzicht gegeven van het aantal werknemers naar lengte van het dienstverband. In de sector Loonwerk waren 3.932 werknemers die op enig moment in 2013 in dienst waren op 31 december 2013 niet meer in dienst. Deze zijn niet in tabel 8 opgenomen (zie daarvoor paragraaf 3.2 Uitstroom). In 2013 heeft 14,2 procent van de werknemers een dienstverband dat korter is dan één jaar. In 2012 was dit 13,6 procent. In de benchmarksectoren geldt dat voor 15,4 procent van de werknemers (in 2013). Tabel 8b toont het aantal werknemers ultimo en gedurende het jaar 2013.

**Tabel 8a. Aantal werknemers in de sector Loonwerk naar lengte van het dienstverband, ultimo jaar**

	Loonwerk												Benchmark	
	2008		2009		2010		2011		2012		2013		2013	
	aandeel	aantal	aandeel	aantal	Aantal	Aandeel	Aantal	Aandeel	Aantal	Aandeel	Aantal	Aandeel	Aantal	Aandeel
tot 1 maand	215	1,0%	87	0,4%	97	0,4%	86	0,4%	96	0,4%	119	0,6%	91	0,5%
1 tot 2 maanden	236	1,1%	212	1,0%	238	1,1%	214	1,0%	130	0,6%	147	0,7%	147	0,9%
2 maanden tot een half jaar	1.497	6,7%	1.178	5,3%	1.186	5,3%	1.200	5,5%	1.061	4,9%	1.077	5,0%	830	4,9%
half jaar tot een jaar	2.570	11,5%	2.052	9,2%	1.709	7,7%	1.910	8,7%	1.655	7,7%	1.705	7,9%	1559	9,1%
1 jaar tot 2 jaar	3.537	15,8%	3.354	15,0%	2.660	12,0%	2.438	11,1%	2.717	12,6%	2.473	11,5%	2345	13,7%
2 jaar tot 5 jaar	4.625	20,6%	5.670	25,4%	6.345	28,6%	6.022	27,4%	5.285	24,4%	4.935	22,9%	3923	23,0%
5 jaar tot 10 jaar	4.739	21,1%	4.396	19,7%	4.320	19,4%	4.219	19,2%	4.625	21,4%	5.120	23,7%	4550	26,7%
10 jaar en meer	5.011	22,3%	5.349	24,0%	5.667	25,5%	5.890	26,8%	6.057	28,0%	5.996	27,8%	3614	21,2%
<b>Totaal aantal werknemers</b>	<b>22.430</b>	<b>100,0%</b>	<b>22.298</b>	<b>100,0%</b>	<b>22.222</b>	<b>100,0%</b>	<b>21.979</b>	<b>100,0%</b>	<b>21.626</b>	<b>100,0%</b>	<b>21.572</b>	<b>100,0%</b>	<b>17059</b>	<b>100,0%</b>
Aandeel werknemers met dienstverband 1 jaar of meer		79,9%		84,2%		85,5%		84,5%		86,4%		85,9%		84,6%

**Tabel 8b. Aantal werknemers in de sector Loonwerk naar fte, ultimo en gedurende 2013**

	<b>2013</b>	
	<b>Uren</b>	<b>fte</b>
geen dienstverband meer	2.608.102	1.315
tot 1 maand	43.544	22
1 tot 2 maanden	57.725	29
2 maanden tot een half jaar	607.252	306
half jaar tot een jaar	1.865.660	941
1 jaar tot 2 jaar	3.663.100	1.847
2 jaar tot 5 jaar	8.194.614	4.131
5 jaar tot 10 jaar	9.302.712	4.690
10 jaar en meer	11.104.105	5.598
<b>Totaal ultimo jaar</b>	<b>34.838.711</b>	<b>17.563</b>
<b>Totaal gedurende het jaar</b>	<b>37.446.813</b>	<b>18.878</b>

## 2.5 Werknemers naar bedrijfsgrootte

In tabel 9 wordt een overzicht gegeven van het aantal werknemers naar bedrijfsgrootte. In de sector Loonwerk was 55,7 procent van de werknemers in 2013 werkzaam bij een bedrijf met 1 tot en met 25 werknemers.

**Tabel 9. Totaal aantal werknemers naar bedrijfsgrootte, gedurende het jaar**

	2007		2008		2009		2010		2011		2012		2013	
	aantal	aandeel	aantal	aandeel	aantal	aandeel	aantal	aandeel	aantal	aandeel	aantal	aandeel	aantal	aandeel
1 t/m 5 werknemers	2.758	10,7%	2.777	10,2%	2.721	10,2%	2.676	10,2%	2.651	10,1%	2.605	10,2%	2.651	10,5%
6 t/m 10 werknemers	3.659	14,2%	3.639	13,4%	3.818	14,2%	3.692	14,1%	3.731	14,3%	3.552	14,3%	3.743	14,8%
11 t/m 25 werknemers	7.973	31,0%	8.506	31,3%	8.257	30,8%	8.033	30,7%	7.747	29,6%	7.736	29,6%	7.679	30,4%
26 t/m 50 werknemers	6.318	24,6%	6.487	23,9%	6.758	25,2%	6.211	23,7%	6.548	25,0%	6.240	25,0%	5.948	23,6%
51 t/m 100 werknemers	3.405	13,2%	3.912	14,4%	3.359	12,5%	3.824	14,6%	3.407	13,0%	3.601	13,0%	3.425	13,6%
Meer dan 100 werknemers	1.608	6,3%	1.841	6,8%	1.882	7,0%	1.926	7,4%	2.074	7,9%	1.765	7,9%	1.778	7,0%
<b>Totaal</b>	<b>25.721</b>	<b>100,0%</b>	<b>27.162</b>	<b>100,0%</b>	<b>26.795</b>	<b>100,0%</b>	<b>26.362</b>	<b>100,8%</b>	<b>26.158</b>	<b>100,0%</b>	<b>25.499</b>	<b>100,0%</b>	<b>25.224</b>	<b>100,0%</b>

### 3. In- en uitstroom

Met betrekking tot in- en uitstroom worden de volgende gegevens gepresenteerd:

3.1 Instroom

3.2 Uitstroom

3.3 In- en Uitstroom vergeleken en mobiliteit binnen de sector

#### 3.1 Instroom

In tabel 10 wordt weergegeven wat de instroom per leeftijdscategorie is geweest over 2013. Meer dan de helft van de instroom in Loonwerk is jonger dan 30 jaar (57,6%). Van de instroom is 14,5 procent 50 jaar of ouder. Dit aandeel ligt hoger dan bij de benchmarksectoren en de agrarische en groene sector waar het instroompercentage werknemers 50 jaar of ouder respectievelijk 11,3 procent en 11,4 procent is.

**Tabel 10. Instroom per leeftijd sector Loonwerk, gedurende het jaar 2013**

	Loonwerk		Benchmark		Agrarisch & Groen	
	aantal	aandeel	aantal	aandeel	aantal	aandeel
t/m 19 jaar	1.062	25,6%	875	21,8%	14.598	32,4%
20 t/m 24 jaar	888	21,4%	1.024	25,5%	8.042	17,9%
25 t/m 29 jaar	440	10,6%	546	13,6%	5.233	11,6%
30 t/m 34 jaar	309	7,5%	355	8,8%	3.563	7,9%
35 t/m 39 jaar	288	7,0%	268	6,7%	2.782	6,2%
40 t/m 44 jaar	275	6,6%	249	6,2%	2.907	6,5%
45 t/m 49 jaar	278	6,7%	242	6,0%	2.741	6,1%
50 t/m 54 jaar	240	5,8%	205	5,1%	2.279	5,1%
55 t/m 59 jaar	175	4,2%	148	3,7%	1.445	3,2%
60 t/m 64 jaar	121	2,9%	76	1,9%	803	1,8%
65 jaar en ouder	65	1,6%	24	0,6%	601	1,3%
<b>Totaal</b>	<b>4.141</b>	<b>100,0%</b>	<b>4.012</b>	<b>100,0%</b>	<b>44.994</b>	<b>100,0%</b>

In tabel 11 wordt de instroom per leeftijdscategorie per maand weergegeven. De instroom wordt berekend op basis van de datum indiensttreding en datum uitdiensttreding van medewerkers. De maand januari is niet berekend, omdat de datum indiensttreding in december niet kan worden meegenomen in de berekening. Uit de tabel blijkt dat de hoogste instroom van werknemers plaatsvindt in de maand april, dit zijn vooral werknemers jonger dan 30 jaar. In de maanden november en december is de instroom het laagst.

**Tabel 11. Instroom per leeftijd sector Loonwerk, ultimo maand gedurende het jaar 2013**

	januari	februari	maart	april	mei	juni	juli	augustus	september	oktober	november	december
t/m 19 jaar	niet bekend	39	47	77	105	137	184	155	172	88	35	23
20 t/m 24 jaar	niet bekend	61	116	139	82	75	113	93	81	77	29	22
25 t/m 29 jaar	niet bekend	49	56	93	38	25	35	36	37	33	25	13
30 t/m 34 jaar	niet bekend	24	49	52	29	29	29	23	22	25	17	10
35 t/m 39 jaar	niet bekend	25	43	49	27	24	32	24	22	22	8	12
40 t/m 44 jaar	niet bekend	30	43	49	30	21	28	12	23	22	7	10
45 t/m 49 jaar	niet bekend	25	43	54	29	27	25	16	13	21	14	11
50 t/m 54 jaar	niet bekend	15	37	56	29	22	18	11	19	18	8	7
55 t/m 59 jaar	niet bekend	12	20	47	19	19	13	13	10	8	8	6
60 t/m 64 jaar	niet bekend	5	14	35	14	12	11	7	10	5	3	5
65 jaar en ouder	niet bekend	7	4	5	9	13	8	6	3	6	3	1
<b>Totaal</b>	niet bekend	<b>292</b>	<b>472</b>	<b>656</b>	<b>411</b>	<b>404</b>	<b>496</b>	<b>396</b>	<b>412</b>	<b>325</b>	<b>157</b>	<b>120</b>
<b>Aandeel</b>	niet bekend	<b>7,1%</b>	<b>11,4%</b>	<b>15,8%</b>	<b>9,9%</b>	<b>9,8%</b>	<b>12,0%</b>	<b>9,6%</b>	<b>9,9%</b>	<b>7,8%</b>	<b>3,8%</b>	<b>2,9%</b>

### 3.2 Uitstroom

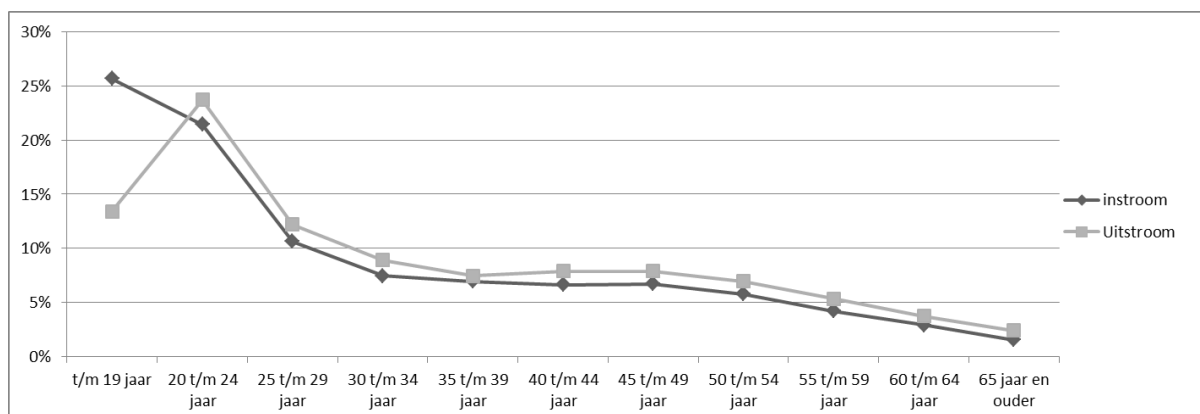
Tabel 12 geeft een overzicht van de leeftijden van werknemers die vertrekken uit de sector (uitstroom). Hieruit blijkt dat bijna de helft van de uitstromende medewerkers jonger is dan 30 jaar (49,3%).

**Tabel 12. Aantal werknemers per leeftijd bij uitstroom uit de sector Loonwerk gedurende het jaar 2013**

	Loonwerk		Benchmark		Agrarisch & Groen	
	aantal	Aandeel	aantal	aandeel	aantal	aandeel
t/m 19 jaar	528	13,4%	448	11,0%	10.120	23,0%
20 t/m 24 jaar	932	23,7%	981	24,1%	8.898	20,2%
25 t/m 29 jaar	479	12,2%	608	14,9%	5.663	12,9%
30 t/m 34 jaar	351	8,9%	400	9,8%	3.959	9,0%
35 t/m 39 jaar	293	7,5%	325	8,0%	3.012	6,8%
40 t/m 44 jaar	311	7,9%	295	7,3%	3.133	7,1%
45 t/m 49 jaar	311	7,9%	307	7,5%	2.972	6,8%
50 t/m 54 jaar	274	7,0%	267	6,6%	2.639	6,0%
55 t/m 59 jaar	210	5,3%	229	5,6%	1.749	4,0%
60 t/m 64 jaar	148	3,8%	168	4,1%	1.132	2,6%
65 jaar en ouder	95	2,4%	39	1,0%	725	1,6%
<b>Totaal</b>	<b>3.932</b>	<b>100,0%</b>	<b>4.067</b>	<b>100,0%</b>	<b>44.002</b>	<b>100,0%</b>

In figuur 3 worden de in- en uitstroomgegevens met elkaar vergeleken. Hierin is te zien dat vooral bij de werknemers jonger dan 20 jaar de instroom hoger is dan de uitstroom; dit houdt in dat er meer werknemers jonger dan 20 jaar in de sector zijn komen werken, dan dat er in 2013 uitstroomden. Voor de overige leeftijdscategorieën geldt dat de uitstroom net wat hoger ligt dan de instroom: een afname in werknemers.

**Figuur 3. In- en uitstroom sector Loonwerk per leeftijdscategorie gedurende het jaar 2013**



In tabel 13 is de uitstroom per leeftijdscategorie per maand weergegeven. Net zoals bij berekening van de instroom, wordt de uitstroom berekend op basis van de datum indiensttreding en datum uitdiensttreding van medewerkers. De maand januari is niet berekend, omdat de datum indiensttreding in december niet kan worden meegenomen in de berekening. Uit de tabel blijkt dat werknemers vooral in de maand december uitstromen (18,3%). Relatief een groot aantal jongeren stroomt in de maand december uit: 32 procent van de werknemers die uitstromen in deze maand is jonger dan 25 jaar.

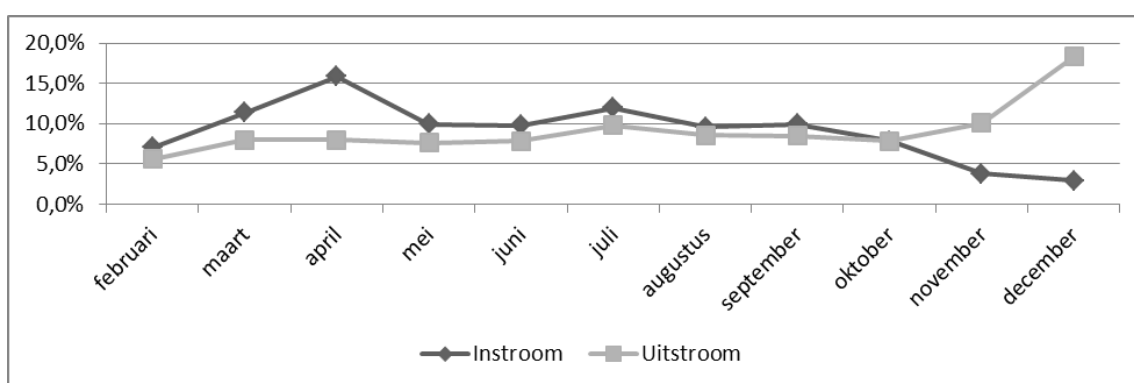
**Tabel 13. Aantal werknemers per leeftijd sector Loonwerk bij uitstroom, ultimo maand gedurende het jaar 2013**

	januari	februari	maart	april	mei	juni	juli	augustus	september	oktober	november	december
t/m 19 jaar	niet bekend	21	23	26	19	37	53	94	82	57	43	73
20 t/m 24 jaar	niet bekend	43	58	75	67	85	113	93	86	78	79	155
25 t/m 29 jaar	niet bekend	41	33	42	53	33	38	33	43	27	55	81
30 t/m 34 jaar	niet bekend	21	37	34	35	24	26	25	18	29	43	59
35 t/m 39 jaar	niet bekend	14	25	26	27	27	29	15	20	24	29	57
40 t/m 44 jaar	niet bekend	17	37	27	19	26	35	19	25	16	33	57
45 t/m 49 jaar	niet bekend	20	40	25	23	17	34	10	15	25	31	71
50 t/m 54 jaar	niet bekend	17	26	20	21	16	19	11	15	25	34	70
55 t/m 59 jaar	niet bekend	12	10	15	22	18	21	16	9	13	31	43
60 t/m 64 jaar	niet bekend	9	17	14	9	15	7	7	13	9	12	36
65 jaar en ouder	niet bekend	4	7	10	5	10	9	13	7	6	7	17
<b>Totaal</b>	niet bekend	219	313	314	300	308	384	336	333	309	397	719
<b>Aandeel</b>	niet bekend	5,6%	8,0%	8,0%	7,6%	7,8%	9,8%	8,5%	8,5%	7,9%	10,1%	18,3%

### 3.3 In- en uitstroom vergeleken en mobiliteit binnen de sector

In figuur 4 worden de in- en uitstroom gegevens per maand met elkaar vergeleken. Hieruit blijkt dat in april de grootste instroom plaatsvindt. Deze instroom is ook groter dan de uitstroom, wat een toename van het aantal werknemers inhoudt. Deze toename van het aantal werknemers (instroom in verhouding tot uitstroom) geldt voor de periode februari-september. In november en vooral in december is de uitstroom groter dan de instroom, wat een afname in het aantal werknemers betekent. Dit houdt ongetwijfeld verband met het seizoen.

**Figuur 4. In- en uitstroom sector Loonwerk per (ultimo) maand in 2013**



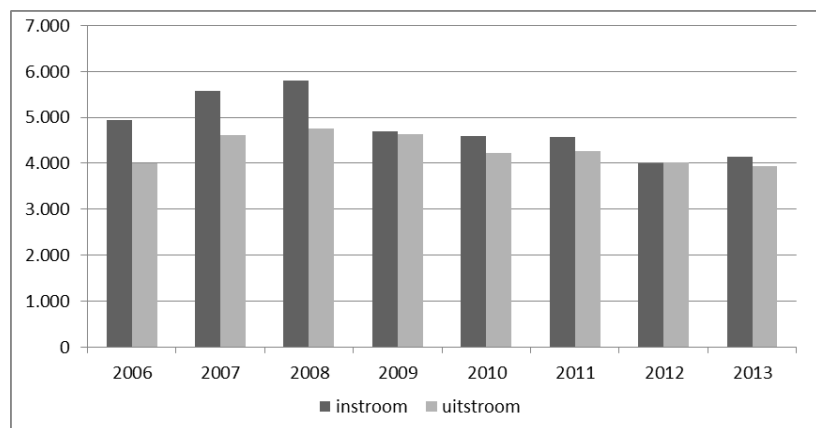


Onderstaande tabel en figuur geven een overzicht van de ontwikkeling van de in- en uitstroom van 2007 tot en met 2013. Hierin is te zien dat de instroom in 2013 is toegenomen in vergelijking tot 2012. De uitstroom is enigszins afgenomen ten opzichte van een jaar eerder. Het aantal werknemers dat instroomt is, in tegenstelling tot 2012, wat groter dan het aantal werknemers dat uitstroomt in 2013.

**Tabel 14a. In- en uitstroom werknemers sector Loonwerk gedurende het jaar afgezet tegen aantal werknemers gedurende het jaar**

	2007		2008		2009		2010		2011		2012		2013	
	aantal	aandeel	aantal	aandeel	aantal	aandeel	aantal	aandeel	aantal	aandeel	aantal	aandeel	aantal	aandeel
instroom	5.579	21,7%	5.802	21,4%	4.690	17,5%	4.589	17,4%	4.572	17,5%	4.000	15,7%	4.141	16,4%
ontwikkeling in procenten		13,0%		4,0%		-19,2%		-2,2%		-0,4%		-12,5%		3,5%
uitstroom	4.612	17,9%	4.759	17,5%	4.626	17,3%	4.228	16,0%	4.254	16,3%	4.021	15,8%	3.932	15,6%
ontwikkeling in procenten		15,1%		3,2%		-2,8%		-8,6%		0,6%		-5,5%		-2,2%
<b>Totaal medewerkers</b>	<b>25.721</b>		<b>27.162</b>		<b>26.795</b>		<b>26.362</b>		<b>26.158</b>		<b>25.499</b>		<b>25.224</b>	

**Figuur 5. In- en uitstroom per jaar**



In bovenstaande tabellen en grafieken worden in- en uitstroom gedefinieerd op basis van respectievelijk het aantal nieuwe en verbroken dienstverbanden. Voor de sector is het van belang om te weten in hoeveel gevallen een beëindigde arbeidsovereenkomst wordt gevolgd door een nieuwe arbeidsovereenkomst in de Loonwerksector. Deze gegevens treft u aan in tabel 14b.

**Tabel 14b. Mobiliteit binnen de sector Loonwerk**

	Loonwerk						benchmark	Agrarisch & Groen
	2011	2011	2012	2012	2013	2013	2013	2013
	absoluut	%	absoluut	%	absoluut	%	%	%
Mobiliteit binnen de Loonwerksector	734	2,9%	1.178	4,8%	1.386	5,7%	5,3%	8,7%
Doorstroom van Loonwerksector naar een andere agrarische sector	229	0,9%	328	1,3%	334	1,4%	1,4%	1,5%
Uitstroom agrarische sector	3.084	12,3%	3.177	13,0%	3.249	13,4%	18,7%	24,2%
Gedurende het jaar geen verandering	21.040	83,9%	19.696	80,8%	19.215	79,5%	74,7%	65,5%
<b>Totaal gedurende het jaar</b>	<b>25.087</b>	<b>100,0%</b>	<b>24.379</b>	<b>100,0%</b>	<b>24.184</b>	<b>100,0%</b>	<b>100,0%</b>	<b>100,0%</b>

## **Bijlage I Begripsomschrijvingen**

Hieronder wordt een beschrijving gegeven van de in deze notitie gehanteerde begrippen.

### Werknemer

Een werknemer is een persoon die een arbeidsovereenkomst is aangegaan met een werkgever die is aangesloten bij Colland Arbeidsmarkt. Het aantal werknemers zegt dus niets over het aantal werkzame fte in loondienst.

### Begripsverklaring met betrekking tot de te onderscheiden werknemers

In de administratie staan niet alleen werknemers geregistreerd maar ook een beperkt aantal personen met een ander soort arbeidsverhouding. De in deze notitie gepresenteerde informatie heeft betrekking op werknemers die in dienst zijn bij de bedrijven zélf. Over de andere arbeidsverhoudingen (bijvoorbeeld stagiaires en uitzendkrachten) is geen informatie opgenomen omdat het voor de administratie van Colland geen relevant gegeven is.

De administratie registreert drie soorten contracten:

- “Vast”: dienstverbanden met een vast aantal uren per week (ongeacht of dit contracten van bepaalde of onbepaalde tijd en/of korte of lange contracten zijn);
- “Oproepkracht”: dienstverbanden met een variabel aantal uren (idem).
- “Gelegenheidswerker”: gelegenheidswerkers. Deze zijn niet meegenomen in deze factsheet.

### Gemiddelde werkgelegenheid in een jaar

Hierbij gaat het om het gemiddelde van het aantal personen in loondienst per ultimo maand. De gemiddelde werkgelegenheid in het jaar is weer het gemiddelde van alle maanden.

### Bedrijven

Het gaat hierbij om bedrijven die werknemers in dienst hebben.

### Agrarische en groene sectoren

In deze notitie worden dertien verschillende sectoren onderscheiden, te verstaan:

- Bedrijfsverzorgingsdiensten
- Bos & Natuur
- Dierhouderij
- Glastuinbouw
- Groenvoederdrogerijen
- Groothandel in Bloembollen
- Hoveniers en groenvoorzieners
- Landbouwwerktuigen Exploiterende Ondernemingen (Loonwerk)
- Open teelten Landbouw
- Open teelten Tuinbouw
- Open teelten Bloembollen
- Open teelten Boomkwekerij
- Varkensverbetering

### Benchmark

Qua kenmerken van activiteiten en werknemers is de Loonwerksector binnen de agrarische en groene sectoren als geheel het beste te vergelijken met de Hovenierssector en Bedrijfsverzorgingsdiensten (gecombineerd). Op een aantal onderdelen wordt de sector daarom vergeleken met het totaal van deze sectoren en met de agrarische en groene sector als geheel.