

## Factsheet Loonwerk 2016

Ontwikkelingen in de sector op basis van de administratie van Colland Arbeidsmarkt in 2015



Colland Bestuursbureau,  
5 september 2016  
1608-0989

## Inhoudsopgave

Toelichting		3
Samenvatting		4
<b>1.</b>	<b>Werkgevers</b>	<b>5</b>
1.1	Totaal aantal bedrijven per sector	5
1.2	Regionale spreiding van bedrijven	8
1.3	Grootte van bedrijven	10
<b>2.</b>	<b>Werknemers</b>	<b>11</b>
2.1	Gemiddeld aantal werknemers en aantal fte	11
2.2	Werknemers naar leeftijd en geslacht	13
2.3	Werknemers naar regio	15
2.4	Lengte dienstverband	19
2.5	werknemers naar bedrijfsgrootte	21
<b>3.</b>	<b>In- en uitstroom</b>	<b>22</b>
3.1	Instroom	22
3.2	Uitstroom	25
3.3	In- en uitstroom vergeleken en mobiliteit binnen de sector	28
<b>Omschrijving van de gehanteerde begrippen</b>	<b>bijlage I</b>	<b>31</b>
<b>Lengte dienstverband bij uitstroom</b>	<b>bijlage II</b>	<b>32</b>
<b>Verdeling arbeidsmarktregio's naar district</b>	<b>bijlage III</b>	<b>33</b>

## **Toelichting**

Het Colland Bestuursbureau voert jaarlijks een onderzoek uit naar arbeidsmarktontwikkelingen in de bij Colland Arbeidsmarkt aangesloten sectoren op grond van de gegevens in de administratie.

Daarmee zijn “factsheets” opgesteld, waarin vergelijkbare kengetallen van de diverse deelsectoren zijn opgenomen. Het doel van de factsheets is sectoren informeren over de arbeidsmarktsituatie in hun sector.

Voor de analyses is gebruik gemaakt van gegevens uit de bestanden van Colland Arbeidsmarkt van 2015. Om zicht te geven op trends in sectoren zijn in een aantal tabellen gegevens vanaf 2007 tot en met 2015 meegenomen.

Ten opzichte van voorgaande jaren zijn een aantal tabellen en grafieken uitgebreid en toegevoegd.

Hebt u op- en aanmerkingen? Neem contact op met Colland Bestuursbureau via [actor@actor.nl](mailto:actor@actor.nl)

## Samenvatting

Het aantal bedrijven in de sector Loonwerk neemt vanaf 2010 elk jaar af en bedraagt nu 2.152. Dezelfde trend is waarneembaar voor het aantal werknemers, dat vanaf 2009 elk jaar licht afneemt en nu 21.418 is. Van de 2.152 bedrijven hebben er 46,6 procent 1 t/m 5 werknemers in dienst.

In de provincies Gelderland, Zuid-Holland en Noord-Brabant is met een aandeel van rond de 16 procent al sinds jaren het grootste aantal bedrijven en werknemers in de Loonwerksector gevestigd.

De premie loonsom voor de sector Loonwerk is in 2015 licht gestegen met 16 miljoen, na de daling van vorig jaar.

De gemiddelde leeftijd van alle werknemers die in 2015 in dienst waren in de sector (gemeten gedurende 2015) is 37,6 jaar, 0,3 jaar ouder dan in 2014. Ultimo 2015 werkte elke man gemiddeld 0,85 fte en elke vrouw 0,49 fte.

In de sector Loonwerk waren 3.354 werknemers die op enig moment in 2015 in dienst waren op 31 december 2015 niet meer in dienst (14% van het totaal). In 2015 heeft 15,2 procent van de werknemers een dienstverband dat korter is dan één jaar (15,4% in 2014).

Op het niveau van arbeidsmarktregio's is te zien dat ten opzichte van 2009 het aantal werknemers vooral in de arbeidsmarktregio's Midden-Limburg (+ 31,7%) en Zuid-Kennemerland (+26,8%) is toegenomen. In de arbeidsmarktregio's Drechtsteden (-41,7%), Haaglanden (-24,1%) en Zuid-Holland Centraal (-23,1) is het aantal werknemers het meest gedaald in vergelijking met 2009. Procentueel gezien daalt vooral de regio Midden-Limburg erg hard met -18,5%, maar in absolute aantallen valt die daling wel mee (-31 werknemers). De grootste verandering in absolute aantallen vond plaats in Noordoost-Brabant (+68 werknemers).

Met een toename van 105 werknemers is de provincie Gelderland het meest gegroeid in aantallen werknemers. In Utrecht nam het aantal werknemers in de sector, vergeleken met de andere provincies, het meest af (102 werknemers, -5,2%).

In 2015 waren er 26.002 dienstverbanden in de sector, waarvan er 6.067 zijn geëindigd voor juli 2016 (23%). In 2014 waren dat nog respectievelijk 25.498 en 6.599 dienstverbanden (26%). De gemiddelde duur van een dienstverband ultimo jaar 2015 is 6,6 jaar voor de Loonwerksector.

Meer dan de helft van de instroom in Loonwerk is jonger dan 30 jaar (56,6%). Van de instroom is 15,8 procent 50 jaar of ouder (16,6 in 2014). De totale instroom nam toe met 762 naar 5.144 werknemers. Dit is vooral veroorzaakt doordat nu ook de instroom van januari is meegerekend, waar dat voorgaande jaren niet gebeurde.

Bijna de helft van de uitstromende medewerkers is jonger dan 30 jaar (49,4%). De totale uitstroom stijgt met 767 medewerkers naar 4.826 in 2015, weer vooral omdat nu ook de instroom van januari is meegerekend.

Het verschil tussen in- en uitstroom was in 2015 het hoogst in januari en december, namelijk -263 en -415 werknemers. In de periode van maart t/m september neemt het werknemersbestand het meest toe. De grootste stijging is te zien in de maand maart, waar 254 werknemers meer instromen dan er uitstromen.

Vrijwel alle mobiliteitscijfers zijn gedaald t.o.v. 2014, behalve die van de groep werknemers die gedurende het jaar niet van baan zijn veranderd. Er is een lichte verschuiving opgetreden van uitstroom uit de agrarische sector naar gedurende het jaar geen verandering, ongeveer 1% van het totaal.

## 1. Werkgevers

Met betrekking tot de werkgevers worden de volgende gegevens gepresenteerd:

- 1.1 Totaal aantal bedrijven
- 1.2 Regionale spreiding van bedrijven
- 1.3 Grootte van bedrijven (in aantallen werknemers)

### 1.1 Totaal aantal bedrijven

Het aantal bedrijven in de sector Loonwerk neemt vanaf 2010 elk jaar af en bedraagt nu 2.152. Dezelfde trend is waarneembaar voor het aantal werknemers, dat vanaf 2009 elk jaar licht afneemt en nu 21.418 is. Ten opzichte van 2007 is het aantal bedrijven in 2015 met 5,4% afgenomen en het aantal werknemers met 1,6% toegenomen. Dat betekent dat elk bedrijf gemiddeld meer werknemers in dienst heeft in 2015 dan in 2007.

Tabel 1a en 1b geven een overzicht van het aantal bedrijven en het aantal werknemers in de sector.

**Tabel 1a. Totaal aantal bedrijven ultimo jaar sector Loonwerk**

Loonwerk ultimo jaar	2007	2008	2009	2010	2011	2012	2013	2014	2015
Aantal bedrijven	2.275	2.345	2.353	2.295	2.251	2.213	2.208	2.172	2.152
Ontwikkeling in procenten		3,1%	0,3%	-2,5%	-1,9%	-1,7%	-0,2%	-1,6%	-0,9%
Index aantal bedrijven (2007=100)	100	103,1	103,4	100,9	98,9	97,3	97,1	95,5	94,6

**Tabel 1b. Totaal aantal werknemers ultimo jaar sector Loonwerk**

Loonwerk ultimo jaar	2007	2008	2009	2010	2011	2012	2013	2014	2015
Aantal werknemers	21.082	22.430	22.298	22.222	21.979	21.626	21.572	21.488	21.418
Ontwikkeling in procenten		6,4%	-0,6%	-0,3%	-1,1%	-1,6%	-0,2%	-0,4%	-0,3%
Index aantal werknemers (2007=100)	100	106,4	105,8	105,4	104,3	102,6	102,3	101,9	101,6

De agrarische en groene sector kent ultimo 2015 15.377 bedrijven. De sector Glastuinbouw is de grootste werkgever in aantallen werknemers. Deze heeft namelijk 30,2 procent van het totaal aantal werknemers in dienst (33.745 van de 111.722). Ten opzichte van 2014 is er vooral een opmerkelijke stijging te zien in de sector Bedrijfsverzorging. Dit is vooral veroorzaakt door het aanpassen van de werkingssfeer van de cao van deze sector. Een ander opvallend feit is dat het totaal aantal bedrijven in de agrarische en groene sector stijgt met 0,8% t.o.v. 2014, maar het aantal werknemers daalt met -0,3%. Dit betekent dat er gemiddeld minder werknemers per bedrijf in dienst zijn in alle sectoren samen.

De Loonwerksector doet het wat betreft de groei van het aantal bedrijven slechter dan het gemiddelde van alle sectoren (-0,9%) en wat betreft de groei van het aantal werknemers precies even goed (of slecht). Tabel 2 is een totaaloverzicht van bedrijven en werknemers in de agrarische en groene sector.

**Tabel 2. Totaal aantal bedrijven en aantal werknemers, ultimo jaar**

	2013				2014				2015				2015/2014	
	Bedrijven		Werknemers		Bedrijven		Werknemers		Bedrijven		Werknemers		Ontw. in procenten	
	aantal	aandeel	aantal	aandeel	aantal	aandeel	aantal	aandeel	aantal	aandeel	aantal	aandeel	Bedrijven	Werkn.
Bedrijfsverzorging	36	0,2%	2.060	1,8%	34	0,2%	1.963	1,8%	40	0,3%	2.895	2,6%	17,6%	47,5%
Bloembollengroothandel	97	0,6%	1.477	1,3%	96	0,6%	1.394	1,2%	97	0,6%	1.400	1,3%	1,0%	0,4%
Bos & Natuur	188	1,2%	2.564	2,3%	188	1,2%	2.442	2,2%	186	1,2%	2.420	2,2%	-1,1%	-0,9%
Dierhouderij	2.598	16,9%	9.036	7,9%	2.659	17,4%	9.000	8,0%	2.749	17,9%	8.466	7,6%	3,4%	-5,9%
Glastuinbouw	2.811	18,3%	35.448	31,2%	2.745	18,0%	34.331	30,6%	2.626	17,1%	33.745	30,2%	-4,3%	-1,7%
Groenvoederdrogerijen	8	0,1%	86	0,1%	9	0,1%	87	0,1%	9	0,1%	82	0,1%	0,0%	-5,7%
Hoveniers	2.700	17,6%	14.999	13,2%	2.699	17,7%	15.150	13,5%	2.738	17,8%	15.415	13,8%	1,4%	1,7%
<b>Loonwerk</b>	<b>2.208</b>	<b>14,4%</b>	<b>21.572</b>	<b>19,0%</b>	<b>2.172</b>	<b>14,2%</b>	<b>21.488</b>	<b>19,2%</b>	<b>2.152</b>	<b>14,0%</b>	<b>21.418</b>	<b>19,2%</b>	<b>-0,9%</b>	<b>-0,3%</b>
Open teelten bloembollen	562	3,7%	3.281	2,9%	560	3,7%	3.310	3,0%	605	3,9%	3.479	3,1%	8,0%	5,1%
Open teelten boomkwekerij	1.127	7,3%	8.249	7,3%	1.116	7,3%	7.899	7,1%	1.084	7,0%	7.852	7,0%	-2,9%	-0,6%
Open teelten landbouw	1.093	7,1%	3.330	2,9%	1.057	6,9%	3.406	3,0%	1.068	6,9%	3.073	2,8%	1,0%	-9,8%
Open teelten tuinbouw	1.762	11,5%	8.396	7,4%	1.763	11,6%	8.286	7,4%	1.869	12,2%	8.412	7,5%	6,0%	1,5%
Paddenstoelen	159	1,0%	2.643	2,3%	143	0,9%	2.732	2,4%	142	0,9%	2.513	2,2%	-0,7%	-8,0%
Varkensverbetering	12	0,1%	523	0,5%	12	0,1%	534	0,5%	12	0,1%	552	0,5%	0,0%	3,4%
<b>Totaal</b>	<b>15.361</b>	<b>100,0%</b>	<b>113.664</b>	<b>100,0%</b>	<b>15.253</b>	<b>100,0%</b>	<b>112.022</b>	<b>100,0%</b>	<b>15.377</b>	<b>100,0%</b>	<b>111.722</b>	<b>100,0%</b>	<b>0,8%</b>	<b>-0,3%</b>

Tabel 2b. geeft een weergave van de premieloonsommen van 2013 tot en met 2015 van de verschillende sectoren (op hele miljoenen afgerond en in duizendtallen weergegeven). Hierin is te zien dat de premieloonsum voor de sector Loonwerk in 2015 licht is gestegen met 16 miljoen, na de daling van vorig jaar. Door afronding op hele getallen is het verschil in procenten soms nogal opvallend, zoals in de sector Groenvoederdrogerijen.

**Tabel 2a. Premieloonsommen per sector<sup>1</sup>**

<b>CAO</b>	<b>2012</b>	<b>2013</b>	<b>2014</b>	<b>2015</b>	<b>Vershil</b>
Bedrijfsverzorging	60.000	71.000	67.000	64.000	-4,93%
Bloembollengroothandel	39.000	45.000	46.000	45.000	-1,86%
Bos en Natuur	78.000	85.000	84.000	88.000	4,14%
Dierhouderij	142.000	162.000	189.000	174.000	-7,73%
Glastuinbouw	508.000	557.000	549.000	552.000	0,50%
Groenvoederdrogerijen	4.000	4.000	4.000	4.000	3,88%
Hoveniers	349.000	413.000	390.000	401.000	2,75%
Loonwerk	582.000	629.000	628.000	644.000	2,60%
Open teelten bloembollen	47.000	58.000	59.000	60.000	2,53%
Open teelten boomkwekerij	116.000	127.000	126.000	122.000	-2,99%
Open teelten landbouw	60.000	73.000	75.000	80.000	7,26%
Open teelten tuinbouw	104.000	132.000	142.000	151.000	6,30%
Paddenstoelen	25.000	33.000	40.000	43.000	7,18%
Varkensverbetering	14.000	15.000	15.000	15.000	-0,11%
<b>Totaal</b>	<b>2.127.000</b>	<b>2.404.000</b>	<b>2.414.000</b>	<b>2.444.000</b>	<b>1,23%</b>

<sup>1</sup> In tegenstelling tot eerdere factsheets is hier uitgegaan van de premieloonsum (afgerond op € 1.000). De cijfers zijn afkomstig uit de sectoralisatie Q4 2015 van juni 2016 over de loonsommen 2016 voor bestuur en sectorcommissies van Colland Arbeidsmarkt. De in deze notitie gebruikte loonsommen uit 2012 t/m 2015 zijn opgenomen in de jaarrekeningen van het fonds en gecontroleerd door de accountant van het fonds.

## 1.2 Regionale spreiding van bedrijven

Tabel 3 geeft een overzicht van de ontwikkeling in regionale spreiding van de bedrijven in de sector Loonwerk van 2009 tot en met 2015. In de provincies Gelderland, Zuid-Holland en Noord-Brabant is met een aandeel van rond de 16 procent al sinds jaren het grootste aantal bedrijven gevestigd. Ook de benchmarksectoren zijn het meest te vinden in deze provincies.

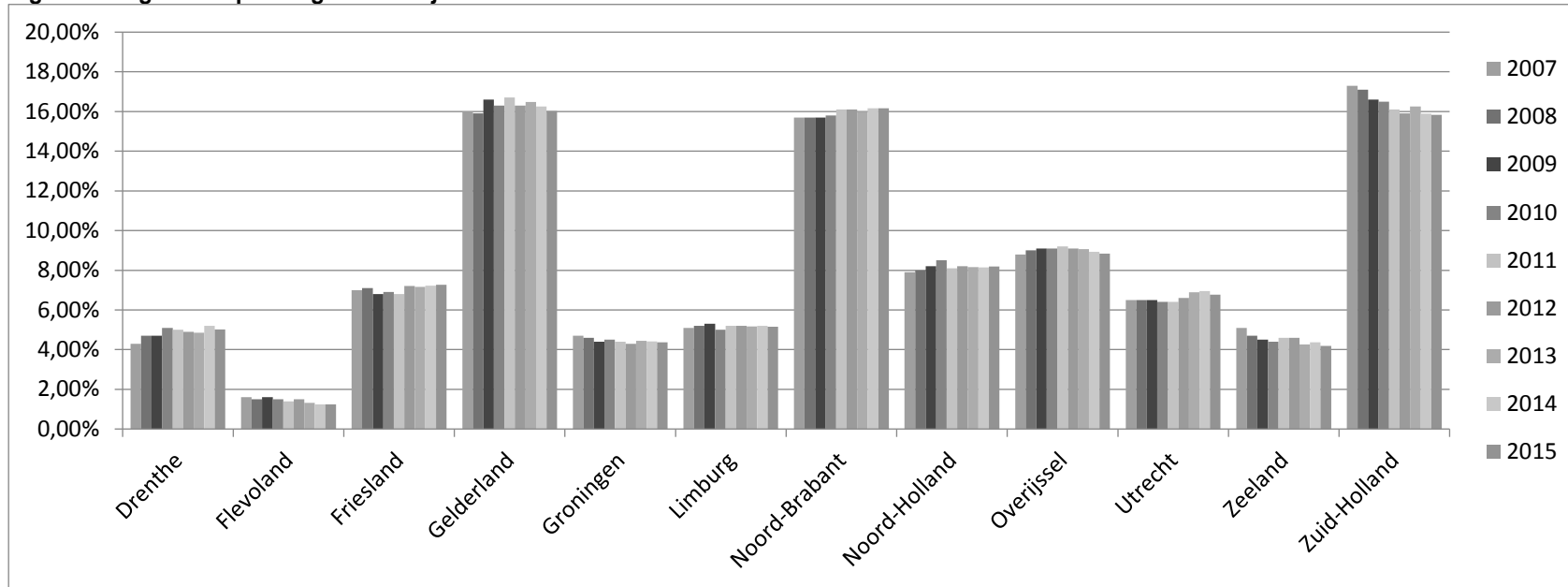
**Tabel 3.a Regionale spreiding van bedrijven per provincie**

	Loonwerk														Benchmark	
	2009		2010		2011		2012		2013		2014		2015		2015	
	aantal	aandeel	aantal	aandeel	aantal	aandeel	aantal	aandeel	aantal	aandeel	aantal	aandeel	aantal	aandeel	aantal	aandeel
Drenthe	111	4,70%	116	5,10%	113	5,00%	108	4,90%	107	4,85%	113	5,20%	109	5,07%	90	3,24%
Flevoland	37	1,60%	34	1,50%	32	1,40%	34	1,50%	29	1,31%	27	1,24%	27	1,25%	39	1,40%
Friesland	161	6,80%	159	6,90%	153	6,80%	160	7,20%	158	7,16%	157	7,23%	158	7,34%	100	3,60%
Gelderland	390	16,60%	374	16,30%	376	16,70%	361	16,30%	364	16,49%	353	16,25%	348	16,17%	490	17,64%
Groningen	104	4,40%	104	4,50%	98	4,40%	96	4,30%	98	4,44%	96	4,42%	95	4,41%	59	2,12%
Limburg	124	5,30%	115	5,00%	116	5,20%	115	5,20%	114	5,16%	113	5,20%	112	5,20%	161	5,80%
Noord-Brabant	370	15,70%	363	15,80%	362	16,10%	357	16,10%	353	15,99%	351	16,16%	351	16,31%	459	16,52%
Noord-Holland	192	8,20%	194	8,50%	183	8,10%	182	8,20%	180	8,15%	177	8,15%	178	8,27%	325	11,70%
Overijssel	215	9,10%	209	9,10%	206	9,20%	201	9,10%	200	9,06%	194	8,93%	192	8,92%	189	6,80%
Utrecht	152	6,50%	147	6,40%	144	6,40%	145	6,60%	152	6,88%	151	6,95%	147	6,83%	230	8,28%
Zeeland	105	4,50%	101	4,40%	104	4,60%	102	4,60%	94	4,26%	95	4,37%	91	4,23%	89	3,20%
Zuid-Holland	391	16,60%	378	16,50%	363	16,10%	352	15,90%	359	16,26%	345	15,88%	344	15,99%	547	19,69%
<b>Totaal</b>	<b>2.353</b>	<b>100,00%</b>	<b>2.295</b>	<b>100,00%</b>	<b>2.251</b>	<b>100,00%</b>	<b>2.213</b>	<b>100,00%</b>	<b>2.208</b>	<b>100,00%</b>	<b>2.172</b>	<b>100,00%</b>	<b>2.152</b>	<b>100,00%</b>	<b>2.778</b>	<b>100,00%</b>



De regionale spreiding van bedrijven wordt grafisch in beeld gebracht door figuur 1.

**Figuur 1. Regionale spreiding van bedrijven in de sector Loonwerk 2007 – 2015**



### 1.3 Bedrijven naar bedrijfsgrootte

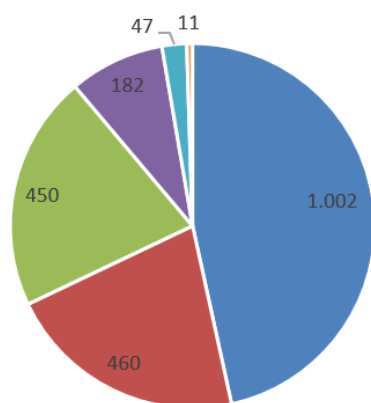
In 2015 waren er 2.152 Loonwerkbedrijven actief, waarvan 46,6 procent met 1 t/m 5 werknemers. Wat betreft absolute aantallen zijn alle categorieën ongeveer gelijk gebleven t.o.v. 2014, net als hun aandeel in het totaal. In totaal 88,9% van alle bedrijven heeft maximaal 25 werknemers in dienst. T.o.v. 2008 zijn alle categorieën bedrijven gedaald in aantal. Deze daling vond vooral plaats in de categorie 1 t/m 5 werknemers (-81) en 11 t/m 25 werknemers (-83).

Tabel 4. Aantal bedrijven naar bedrijfsgrootte, gedurende het jaar

	2008		2009		2010		2011		2012		2013		2014		2015	
	aantal	aandeel	aantal	aandeel	aantal	aandeel	aantal	aandeel	aantal	aandeel	aantal	aandeel	aantal	aandeel	aantal	aandeel
1 t/m 5 werknemers	1.083	46,2%	1.094	46,5%	1.072	46,7%	1.045	46,4%	1.021	46,1%	1.031	46,7%	1.015	46,7%	1.002	46,6%
6 t/m 10 werknemers	472	20,1%	493	21,0%	478	20,8%	478	21,2%	462	20,9%	474	21,5%	441	20,3%	460	21,4%
11 t/m 25 werknemers	533	22,7%	512	21,8%	498	21,7%	480	21,3%	486	22,0%	470	21,3%	474	21,8%	450	20,9%
26 t/m 50 werknemers	185	7,9%	191	8,1%	176	7,7%	184	8,2%	178	8,0%	170	7,7%	174	8,0%	182	8,5%
51 t/m 100 werknemers	59	2,5%	50	2,1%	58	2,5%	50	2,2%	54	2,4%	51	2,3%	56	2,6%	47	2,2%
Meer dan 100 werknemers	13	0,6%	13	0,6%	13	0,6%	14	0,6%	12	0,5%	12	0,5%	12	0,6%	11	0,5%
<b>Totaal</b>	<b>2.345</b>	<b>100,0%</b>	<b>2.353</b>	<b>100,0%</b>	<b>2.295</b>	<b>100,0%</b>	<b>2.251</b>	<b>100,0%</b>	<b>2.213</b>	<b>100,0%</b>	<b>2.208</b>	<b>100,0%</b>	<b>2.172</b>	<b>100,0%</b>	<b>2.152</b>	<b>100,0%</b>

Figuur 2. Bedrijven naar bedrijfsgrootte gedurende het jaar 2015

- 1 t/m 5 werknemers
- 6 t/m 10 werknemers
- 11 t/m 25 werknemers
- 26 t/m 50 werknemers
- 51 t/m 100 werknemers
- Meer dan 100 werknemers



## 2. Werknemers

Met betrekking tot werknemers worden de volgende gegevens gepresenteerd:

- 2.1 Aantal werknemers en aantal fte
- 2.2 Werknemers naar leeftijd en geslacht
- 2.3 Werknemers naar regio
- 2.4 Lengte dienstverband
- 2.5 Werknemers naar bedrijfsgrootte

### 2.1 Aantal werknemers en aantal fte

Het gemiddeld aantal werknemers is vastgesteld door het gemiddelde te berekenen over de stand aan het eind van iedere maand van het betreffende jaar. Onderstaande tabel 5a en figuur 2 geven een overzicht van de ontwikkeling van het aantal werknemers van 2007 tot en met 2015. Het gemiddelde aantal werknemers over een jaar is vrijwel altijd hoger dan het aantal werknemers ultimo jaar. Dat is mede te verklaren door de hoge uitstroom in de maand december (zie tabel 13). Tabel 5b geeft informatie over het aantal gewerkte uren en fte in 2013 t/m 2015. Hieruit blijkt dat elke werknemer ultimo jaar 2015 gemiddeld een contract had van 0,82 fte. Dit kan een parttime contract van 0,82 fte zijn over het hele jaar of een fulltime contract voor een deel van het jaar (ongeveer 10 maanden), of iets tussen deze twee uitersten. Het aantal fte gedurende het jaar per werknemer is gemiddeld 0,76.

**Tabel 5a. Aantal werknemers gemiddeld, ultimo en gedurende jaar**

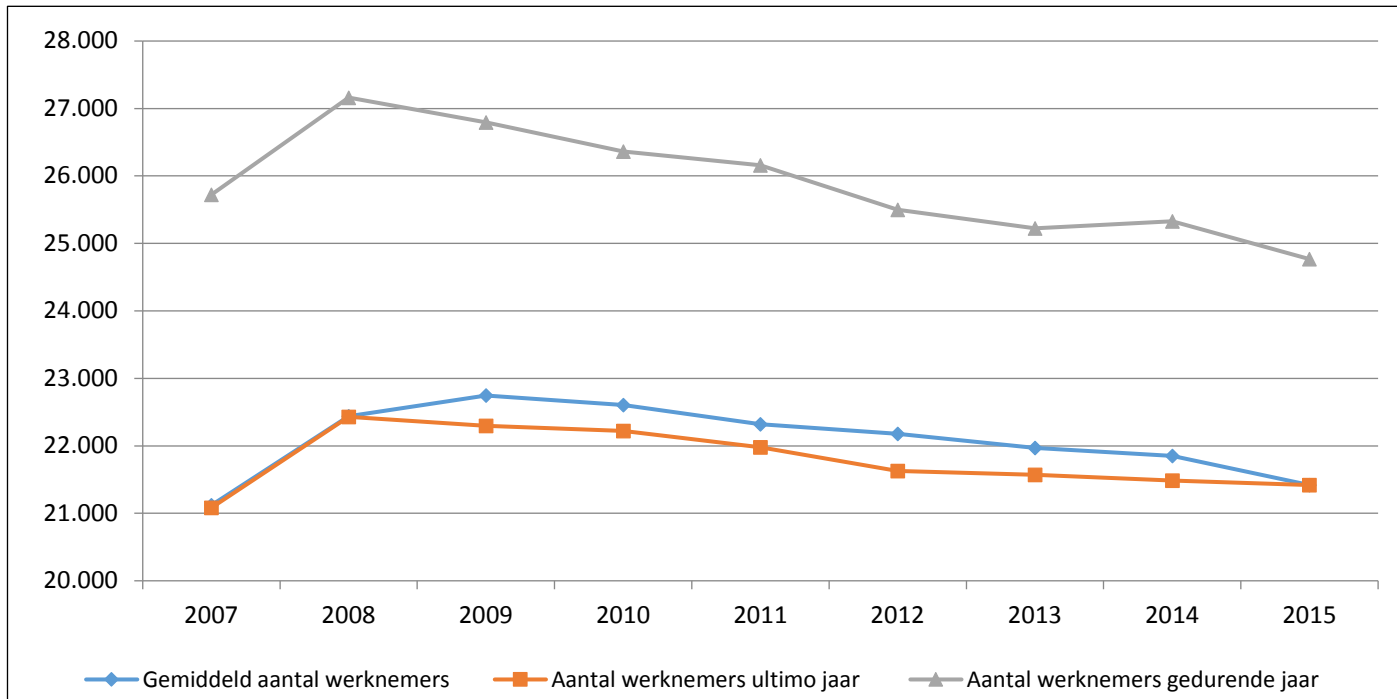
	2007	2008	2009	2010	2011	2012	2013	2014	2015
Gemiddeld aantal werknemers	21.120	22.441	22.746	22.606	22.323	22.179	21.970	21.852	21.417
Ontwikkeling in procenten		6,3%	1,4%	-0,6%	-1,2%	-0,6%	-0,9%	-0,5%	-2,0%
Aantal werknemers ultimo jaar	21.082	22.430	22.298	22.222	21.979	21.626	21.572	21.488	21.418
Aantal werknemers gedurende jaar	25.721	27.162	26.795	26.362	26.158	25.499	25.224	25.329	24.768

**Tabel 5b. Aantal werknemers naar fte**

	2013		2014		2015	
	uren	fte	uren	fte	uren	fte
Aantal fte ultimo jaar	34.838.711	17.563	34.630.148	17.458	34.852.487	17.570
Aantal fte gedurende het jaar	37.446.813	18.878	37.359.877	18.834	37.119.987	18.713

Berekening aantal fte: Aantal uren volgens registratie van Colland Arbeidsmarkt gedeeld door 1.983,6 (38 uur x 52,2 weken)

Figuur 2. Aantal werknemers gemiddeld, ultimo en gedurende jaar



## 2.2 Werknemers naar leeftijd en geslacht

Tabel 6a geeft een overzicht van de leeftijd van de werknemers in de sector Loonwerk, berekend o.b.v. ultimo jaar. De leeftijdscategorieën zijn tot 60 jaar allemaal ongeveer evenveel vertegenwoordigd. De gemiddelde leeftijd van alle werknemers die in 2015 in dienst waren in de sector (gemeten gedurende 2015) is 37,6 jaar, 0,3 jaar ouder dan in 2014. In de benchmarksectoren is de gemiddelde leeftijd in 2014 36,0 jaar en in alle agrarische en groene sectoren is dit 33,3 jaar. Tabel 6b toont het aantal werknemers en het aantal fte naar geslacht. Hieruit blijkt dat mannen gemiddeld vaker fulltime werken dan vrouwen. Ultimo 2015 werkte elke man gemiddeld 0,85 fte en elke vrouw 0,49 fte.

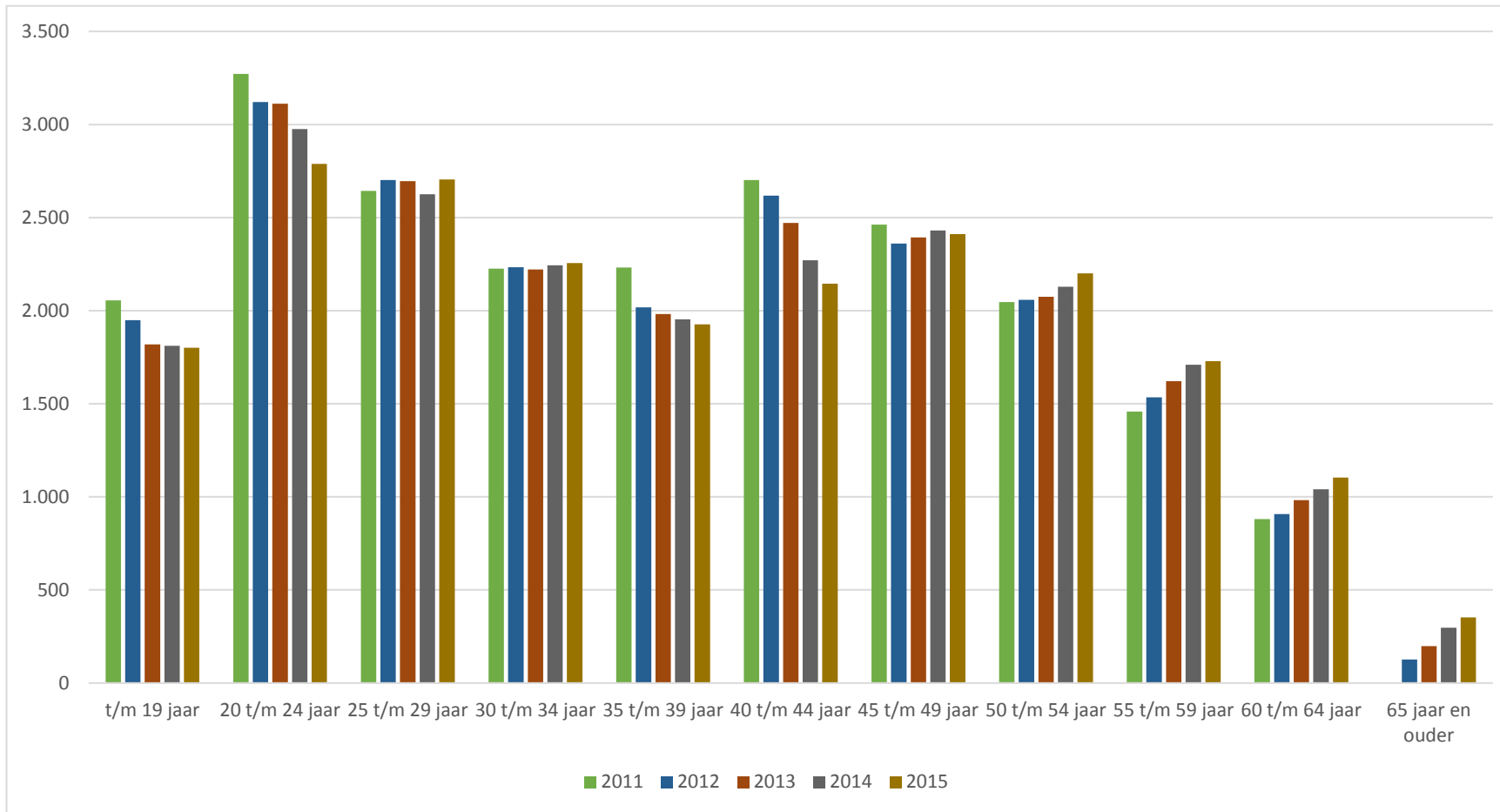
**Tabel 6a. Leeftijd van werknemers in de sector Loonwerk ultimo jaar**

	Loonwerk														Benchmark	
	2009		2010		2011		2012		2013		2014		2015		2015	
	aantal	aandeel	aantal	aandeel	aantal	aandeel	aantal	aandeel	aantal	aandeel	aantal	aandeel	aantal	aandeel	aantal	aandeel
t/m 19 jaar	2.324	10,4%	2.127	9,6%	2.055	9,3%	1.949	9,0%	1.819	8,4%	1.812	8,4%	1.801	8,4%	1.399	7,6%
20 t/m 24 jaar	3.276	14,7%	3.396	15,3%	3.272	14,9%	3.120	14,4%	3.112	14,4%	2.975	13,8%	2.788	13,0%	2.747	15,0%
25 t/m 29 jaar	2.595	11,6%	2.617	11,8%	2.643	12,0%	2.701	12,5%	2.695	12,5%	2.625	12,2%	2.704	12,6%	2.527	13,8%
30 t/m 34 jaar	2.355	10,6%	2.298	10,3%	2.226	10,1%	2.233	10,3%	2.221	10,3%	2.244	10,4%	2.256	10,5%	2.153	11,8%
35 t/m 39 jaar	2.624	11,8%	2.448	11,0%	2.232	10,2%	2.018	9,3%	1.982	9,2%	1.953	9,1%	1.927	9,0%	1.948	10,6%
40 t/m 44 jaar	2.712	12,2%	2.716	12,2%	2.702	12,3%	2.618	12,1%	2.471	11,5%	2.271	10,6%	2.145	10,0%	1.779	9,7%
45 t/m 49 jaar	2.379	10,7%	2.454	11,0%	2.462	11,2%	2.361	10,9%	2.394	11,1%	2.431	11,3%	2.412	11,3%	1.982	10,8%
50 t/m 54 jaar	1.940	8,7%	1.941	8,7%	2.047	9,3%	2.058	9,5%	2.075	9,6%	2.129	9,9%	2.200	10,3%	1.666	9,1%
55 t/m 59 jaar	1.317	5,9%	1.377	6,2%	1.458	6,6%	1.535	7,1%	1.622	7,5%	1.710	8,0%	1.729	8,1%	1.222	6,7%
60 t/m 64 jaar	775	3,5%	848	3,8%	881	4,0%	907	4,2%	982	4,6%	1.041	4,8%	1.103	5,1%	733	4,0%
65 jaar en ouder	1	0,0%	0	0,0%	1	0,0%	126	0,6%	199	0,9%	297	1,4%	353	1,6%	154	0,8%
<b>Totaal</b>	<b>22.298</b>	<b>100,0%</b>	<b>22.222</b>	<b>100,0%</b>	<b>21.979</b>	<b>100,0%</b>	<b>21.626</b>	<b>100,0%</b>	<b>21.572</b>	<b>100,0%</b>	<b>21.488</b>	<b>100,0%</b>	<b>21.418</b>	<b>100,0%</b>	<b>18.310</b>	<b>100,0%</b>

**Tabel 6b. Werknemers naar geslacht in de sector Loonwerk ultimo jaar**

	2013		2014		2015	
	M	V	M	V	M	V
Aantal ultimo jaar	20.073	1.499	19.978	1.510	19.879	1.539
fte ultimo jaar	16.850	713	16.726	732,42	16.814	755,91
Gemiddeld fte per werknemer ultimo jaar	0,84	0,48	0,84	0,49	0,85	0,49

**Figuur 3. Aandeel werknemers per leeftijd ultimo jaar in het totaal van werknemers in de sector Loonwerk**



In de figuur is te zien dat het aandeel oudere werknemers (> 50 jaar) stijgt ten opzichte van voorgaande jaren. Daarnaast is een daling te zien bij veel van de categorieën met jonge werknemers.

### 2.3 Werknemers naar regio

De werknemers binnen de sector Loonwerk zijn grotendeels werkzaam in Gelderland, Zuid-Holland en Noord-Brabant. Deze concentratie is ook te zien bij de benchmarksectoren. Met een toename van 105 werknemers is de provincie Gelderland het meest gegroeid in aantallen werknemers. In Utrecht nam het aantal werknemers in de sector, vergeleken met andere provincies, het meest af (102 werknemers, -5,2%).

Tabel 7a. Werknemers per provincie in de sector Loonwerk ultimo jaar

	Loonwerk											Benchmark		
	2007	2008	2009	2010	2011	2012	2013	2014	2015		Verschil t.o.v. 2014		2015	
	aantal	aantal	aantal	aantal	aantal	aantal	aantal	aantal	aantal	aandeel			aantal	aandeel
Onbekend	39	25	21	21	24	1	1	2	1	0,0%	-1	-50,0%	15	0,1%
Groningen	695	689	728	714	683	642	685	695	704	3,3%	9	1,3%	458	2,5%
Friesland	1.234	1.348	1.240	1.178	1.170	1.108	1.084	1.090	1.048	4,9%	-42	-3,9%	1.599	8,7%
Drenthe	738	849	848	857	775	812	827	810	813	3,8%	3	0,4%	388	2,1%
Overijssel	2.103	2.242	2.240	2.214	2.250	2.243	2.176	2.049	1.998	9,3%	-51	-2,5%	761	4,2%
Flevoland	356	356	341	339	330	299	292	292	304	1,4%	12	4,1%	222	1,2%
Gelderland	3.771	3.988	3.960	4.026	3.975	3.769	3.781	3.796	3.901	18,2%	105	2,8%	3.621	19,8%
Utrecht	1.727	1.832	1.865	1.902	1.968	1.986	1.963	1.976	1.874	8,7%	-102	-5,2%	1.380	7,5%
Noord-Holland	1.811	1.907	1.938	1.930	1.893	1.904	1.930	1.941	1.962	9,2%	21	1,1%	1.685	9,2%
Zuid-Holland	3.842	4.017	3.983	3.915	3.767	3.751	3.698	3.722	3.731	17,4%	9	0,2%	3.373	18,4%
Zeeland	870	999	975	992	982	895	893	887	865	4,0%	-22	-2,5%	487	2,7%
Noord-Brabant	3.122	3.371	3.377	3.361	3.372	3.366	3.383	3.369	3.409	15,9%	40	1,2%	3.162	17,3%
Limburg	774	807	782	773	790	850	859	859	808	3,8%	-51	-5,9%	1.159	6,3%
<b>Totaal</b>	<b>21.082</b>	<b>22.430</b>	<b>22.298</b>	<b>22.222</b>	<b>21.979</b>	<b>21.626</b>	<b>21.572</b>	<b>21.488</b>	<b>21.418</b>	<b>100,0%</b>	<b>-70</b>	<b>-0,3%</b>	<b>18.310</b>	<b>100,0%</b>

Op het niveau van arbeidsmarktregio's is te zien dat ten opzichte van 2009 het aantal werknemers vooral in de arbeidsmarktregio's Midden-Limburg (+31,7%) en Zuid-Kennemerland (+26,8%) is toegenomen. In de arbeidsmarktregio's Drechtsteden (-41,7%), Haaglanden (-24,1%) en Zuid-Holland Centraal (-23,1) is het aantal werknemers het meest gedaald in vergelijking met 2009. Procentueel gezien daalt vooral de regio Midden-Limburg erg hard met -18,5%, maar in absolute aantallen valt die daling wel mee (-31 werknemers). De grootste verandering in absolute aantallen vond plaats in Noordoost-Brabant (+68 werknemers).

Tabel 7.b Regionale spreiding van werknemers per arbeidsmarktregio

	daling > 10%		daling < 10%		stijging						
	Loonwerk								2015		Index 2015
	2007	2008	2009	2010	2011	2012	2013	2014	Aantal	Aandeel	t.o.v. 2009
Groningen	786	817	856	867	818	795	847	864	862	-0,2%	100,7
Friesland	1.234	1.348	1.240	1.178	1.170	1.108	1084	1.090	1.048	-3,9%	84,5
Drenthe	565	628	624	611	548	562	566	539	548	1,7%	87,8
Twente	1.020	1.066	1.067	1.062	1.058	1.071	1028	972	956	-1,6%	89,6
Flevoland	296	300	279	283	280	274	263	236	249	5,5%	89,2
Achterhoek	958	981	1.010	1.033	966	914	942	928	955	2,9%	94,6
Food Valley	744	760	796	767	760	745	716	655	666	1,7%	83,7
IJsselvechtstreek	1.067	1.195	1.189	1.179	1.211	1.174	1160	1.097	1.086	-1,0%	91,3
Midden-Gelderland	242	245	236	244	247	225	222	216	205	-5,1%	86,9
Rivierenland	902	1.013	995	1.044	1.044	1.036	1061	1.104	1.130	2,4%	113,6
Stedendriehoek	776	784	776	740	761	757	760	806	797	-1,1%	102,7
Zuid-Gelderland	212	231	198	223	222	189	192	198	190	-4,0%	96,0
Midden-Utrecht	1.172	1.226	1.234	1.260	1.287	1.306	1309	1.309	1.304	-0,4%	105,7
Oost-Utrecht	472	520	531	535	582	504	478	494	448	-9,3%	84,4
Gooi- en Vechtstreek	213	220	231	245	238	234	232	233	225	-3,4%	97,4
Groot Amsterdam	559	609	609	604	589	602	612	629	646	2,7%	106,1



	Loonwerk								2015		Index 2015
	2007	2008	2009	2010	2011	2012	2013	2014	Aantal	Aandeel	t.o.v. 2009
Noord-Holland Noord	854	859	873	882	851	846	877	883	893	1,1%	102,3
Zaanstreek/Waterland	256	288	297	275	276	281	259	246	247	0,4%	83,2
Zuid-Kennemerland	88	95	97	101	108	113	121	124	123	-0,8%	126,8
Drechtsteden	149	138	127	129	72	89	86	82	74	-9,8%	58,3
Gorinchem	762	780	797	782	814	777	765	793	820	3,4%	102,9
Haaglanden	454	474	482	451	429	455	403	393	366	-6,9%	75,9
Holland Rijnland	897	937	931	895	876	845	848	848	849	0,1%	91,2
Midden-Holland	715	761	649	659	597	589	649	669	667	-0,3%	102,8
Rijnmond	487	489	592	612	623	652	632	632	651	3,0%	110,0
Zuid-Holland Centraal	419	466	429	416	386	371	324	331	330	-0,3%	76,9
Zeeland	870	999	975	992	982	895	893	887	865	-2,5%	88,7
Helmond-De Peel	401	430	433	440	448	440	419	420	426	1,4%	98,4
Midden-Brabant	292	309	301	325	324	320	324	336	351	4,5%	116,6
Noordoost-Brabant	1.133	1.260	1.269	1.261	1.302	1.326	1359	1.369	1.437	5,0%	113,2
West-Brabant	881	931	932	900	906	863	881	829	794	-4,2%	85,2
Zuidoost-Brabant	415	441	442	435	392	417	400	415	401	-3,4%	90,7
Midden-Limburg	85	107	104	114	117	151	157	168	137	-18,5%	131,7
Noord-Limburg	428	420	391	373	394	408	401	407	387	-4,9%	99,0
Zuid-Limburg	261	280	287	286	279	291	301	284	284	0,0%	99,0
Arbeidsmarktregio onbekend	17	23	19	19	22	1	1	2	1	-50,0%	5,3
<b>Totaal</b>	<b>21.082</b>	<b>22.430</b>	<b>22.298</b>	<b>22.222</b>	<b>21.979</b>	<b>21.626</b>	<b>21.572</b>	<b>21.488</b>	<b>21.418</b>	<b>-0,3%</b>	<b>96,1</b>

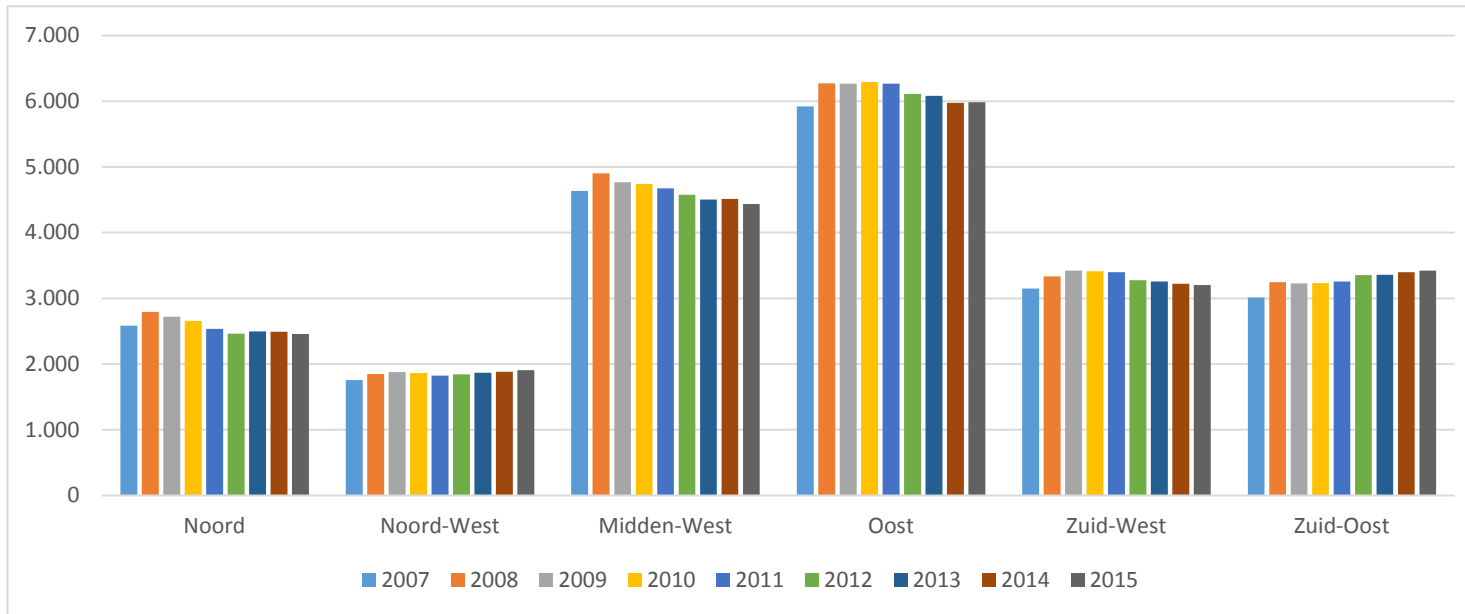
De regio's Noordoost-Brabant en Midden-Utrecht zijn met 1.437 en 1.304 werknemers de grootste regio's wat betreft het aantal werknemers in de Loonwerksector.

In tabel 7c en figuur 4 is de spreiding van werknemers per district te zien. De verdeling van de arbeidsmarktregio's per district is te vinden in bijlage III. De tabel en grafiek tonen dat werknemers vooral te vinden zijn in regio Oost en Midden-West van Nederland.

**Tabel 7c Regionale spreiding van werknemers per district**

	2007	2008	2009	2010	2011	2012	2013	2014	2015
<b>Noord</b>	2.585	2.793	2.720	2.656	2.536	2.465	2.497	2.493	2.458
<b>Noord-West</b>	1.757	1.851	1.876	1.862	1.824	1.842	1.869	1.882	1.909
<b>Midden-West</b>	4.638	4.904	4.766	4.744	4.675	4.578	4.506	4.513	4.438
<b>Oost</b>	5.921	6.275	6.267	6.292	6.269	6.111	6.081	5.976	5.985
<b>Zuid-West</b>	3.149	3.337	3.423	3.415	3.397	3.276	3.257	3.223	3.204
<b>Zuid-Oost</b>	3.015	3.247	3.227	3.234	3.256	3.353	3.361	3.399	3.423
<b>Arbeidsmarktregio onbekend</b>	17	23	19	19	22	1	1	2	1

**Figuur 4. Regionale spreiding van werknemers per district**



## 2.4 Werknemers naar lengte van het dienstverband

In tabel 8a wordt een overzicht gegeven van het aantal werknemers naar lengte van het dienstverband. In de sector Loonwerk waren 3.354 werknemers die op enig moment in 2015 in dienst waren op 31 december 2015 niet meer in dienst (14% van het totaal). Bij de benchmarksectoren waren dat 3.789 werknemers (17%). Deze werknemers zijn niet in tabel 8a opgenomen (zie daarvoor paragraaf 3.2 Uitstroom). In 2015 heeft 15,2 procent van de werknemers een dienstverband dat korter is dan één jaar (15,4% in 2014). In 2013 was dit 14,2 procent. In de benchmarksectoren geldt dat voor 17,2 procent van de werknemers. In de tabel is te zien dat het aandeel in het totaal per categorie nauwelijks is veranderd t.o.v. 2014. Sinds 2010 is de verdeling per lengte van het dienstverband echter wel behoorlijk veranderd. Zo waren er in 2015 59,8% meer werknemers met dienstverbanden korter dan een maand dan in 2010. Het aantal werknemers met dienstverbanden van 2 tot 5 jaar is afgenomen met 26,9% t.o.v. 2010.

**Tabel 8a. Aantal werknemers in de sector Loonwerk naar lengte van het dienstverband ultimo jaar**

	Loonwerk													Benchmark	
	2010		2011		2012		2013		2014		2015		Index 2015 (2010 = 100)	2015	
	aantal	aandeel	aantal	aandeel	aantal	aandeel	Aantal	Aandeel	Aantal	Aandeel	Aantal	Aandeel		Aantal	Aandeel
tot 1 maand	97	0,4%	86	0,4%	96	0,4%	119	0,6%	172	0,8%	155	0,7%	159,8	96	0,5%
1 tot 2 maanden	238	1,1%	214	1,0%	130	0,6%	147	0,7%	194	0,9%	218	1,0%	91,6	196	1,1%
2 maanden tot een half jaar	1.186	5,3%	1.200	5,5%	1.061	4,9%	1.077	5,0%	1.133	5,3%	1.216	5,7%	102,5	1.142	6,2%
half jaar tot een jaar	1.709	7,7%	1.910	8,7%	1.655	7,7%	1.705	7,9%	1.804	8,4%	1.667	7,8%	97,5	1.727	9,4%
1 jaar tot 2 jaar	2.660	12,0%	2.438	11,1%	2.717	12,6%	2.473	11,5%	2.297	10,7%	2.373	11,1%	89,2	2.221	12,1%
2 jaar tot 5 jaar	6.345	28,6%	6.022	27,4%	5.285	24,4%	4.935	22,9%	4.739	22,1%	4.641	21,7%	73,1	4.350	23,8%
5 jaar tot 10 jaar	4.320	19,4%	4.219	19,2%	4.625	21,4%	5.120	23,7%	5.121	23,8%	5.048	23,6%	116,9	4.356	23,8%
10 jaar en meer	5.667	25,5%	5.890	26,8%	6.057	28,0%	5.996	27,8%	6.028	28,1%	6.100	28,5%	107,6	4.221	23,1%
<b>Totaal werknemers in dienst</b>	<b>22.222</b>	<b>100,0%</b>	<b>21.979</b>	<b>100,0%</b>	<b>21.626</b>	<b>100,0%</b>	<b>21.572</b>	<b>100,0%</b>	<b>21.488</b>	<b>100,0%</b>	<b>21.418</b>	<b>100,0%</b>	<b>96,4</b>	<b>18.309</b>	<b>100,0%</b>
Aandeel werknemers met dienstverband 1 jaar of meer		85,5%		84,5%		86,4%		85,9%		84,6%		84,8%			82,7%

Tabel 8b toont het aantal werknemers omgerekend in uren en fte, ultimo en gedurende de jaren 2013 t/m 2015. Uit deze tabel is onder andere af te lezen dat het aantal werknemers met 'geen dienstverband meer' is afgenomen t.o.v. 2014 met 233 fte. Tabel 8c is toegevoegd om informatie te verschaffen over het aantal dienstverbanden in 2015. Daarin is te zien dat er in 2015 26.002 dienstverbanden waren in de sector, waarvan er 6.067 zijn geëindigd voor juli 2016 (23%). In 2014 waren dat nog respectievelijk 25.498 en 6.599 dienstverbanden (26%). Er zijn dus minder dienstverbanden beëindigd in 2015 dan in 2014. De gemiddelde duur van een dienstverband ultimo jaar 2015 is 6,6 jaar voor de Loonwerksector.

**Tabel 8b. Aantal werknemers in de sector Loonwerk naar fte, ultimo en gedurende 2013 t/m 2015**

	2013		2014		2015	
	Uren	fte	Uren	fte	Uren	fte
geen dienstverband meer	2.608.102	1.315	2.729.729	1.376	2.267.501	1.143
tot 1 maand	43.544	22	53.831	27	71.425	36
1 tot 2 maanden	57.725	29	83.227	42	84.999	43
2 maanden tot een half jaar	607.252	306	652.113	329	686.920	346
half jaar tot een jaar	1.865.660	941	2.051.961	1.034	1.938.137	977
1 jaar tot 2 jaar	3.663.100	1.847	3.318.730	1.673	3.711.976	1.871
2 jaar tot 5 jaar	8.194.614	4.131	7.817.830	3.941	7.519.196	3.791
5 jaar tot 10 jaar	9.302.712	4.690	9.375.008	4.726	9.325.691	4.701
10 jaar en meer	11.104.105	5.598	11.277.448	5.685	11.514.143	5.805
<b>Totaal ultimo jaar</b>	<b>34.838.711</b>	<b>17.563</b>	<b>34.630.148</b>	<b>17.458</b>	<b>34.852.487</b>	<b>17.570</b>
<b>Totaal gedurende het jaar</b>	<b>37.446.813</b>	<b>18.878</b>	<b>37.359.877</b>	<b>18.834</b>	<b>37.119.987</b>	<b>18.713</b>

**Tabel 8c. Aantal dienstverbanden in 2015, waarvan voor juli 2016 beëindigd**

	2014	2015
Dienstverbanden per jaar	25.498	26.002
Daarvan met einde voor juli opvolgend jaar	6.599	6.067
Percentage met eind voor juli opvolgend jaar	26%	23%

Zie bijlage II voor gedetailleerde informatie over de lengte van de beëindigde dienstverbanden.

## 2.5 Werknemers naar bedrijfsgrootte

In tabel 9 wordt een overzicht gegeven van het aantal werknemers naar bedrijfsgrootte. In de sector Loonwerk was 53,7 procent van de werknemers in 2015 werkzaam bij een bedrijf met 1 tot en met 25 werknemers (54,1% in 2014). Wat betreft aandeel in het totaal is er niet veel verandering te zien tussen de categorieën.

**Tabel 9. Totaal aantal werknemers (gedurende jaar) naar bedrijfsgrootte<sup>2</sup>**

	2009		2010		2011		2012		2013		2014		2015	
	aantal	aandeel	aantal	aandeel	aantal	aandeel	aantal	aandeel	aantal	aandeel	aantal	aandeel	aantal	aandeel
1 t/m 5 werknemers	2.721	10,2%	2.676	10,2%	2.651	10,1%	2.605	10,2%	2.651	10,5%	2.630	10,4%	2.520	10,2%
6 t/m 10 werknemers	3.818	14,2%	3.692	14,1%	3.731	14,3%	3.552	13,9%	3.743	14,8%	3.436	13,6%	3.545	14,3%
11 t/m 25 werknemers	8.257	30,8%	8.033	30,7%	7.747	29,6%	7.736	30,3%	7.679	30,4%	7.638	30,2%	7.223	29,2%
26 t/m 50 werknemers	6.758	25,2%	6.211	23,7%	6.548	25,0%	6.240	24,5%	5.948	23,6%	6.023	23,8%	6.372	25,7%
51 t/m 100 werknemers	3.359	12,5%	3.824	14,6%	3.407	13,0%	3.601	14,1%	3.425	13,6%	3.745	14,8%	3.329	13,4%
Meer dan 100 werknemers	1.882	7,0%	1.926	7,4%	2.074	7,9%	1.765	6,9%	1.778	7,0%	1.857	7,3%	1.779	7,2%
<b>Totaal</b>	<b>26.795</b>	<b>100,0%</b>	<b>26.362</b>	<b>100,8%</b>	<b>26.158</b>	<b>100,0%</b>	<b>25.499</b>	<b>100,0%</b>	<b>25.224</b>	<b>100,0%</b>	<b>25.329</b>	<b>100,0%</b>	<b>24.768</b>	<b>100,0%</b>

<sup>2</sup> Let op: in deze tabel zijn bedrijven met een buitenlandse postcode buiten beschouwing gelaten. Het totaal aantal werknemers in 2015 volgens deze tabel verschilt daardoor van dat in tabel 8a plus de werknemers die op enig moment in 2015 in dienst waren, maar ultimo 2015 niet meer.

### 3. In- en uitstroom

Met betrekking tot in- en uitstroom worden de volgende gegevens gepresenteerd:

3.1 Instroom

3.2 Uitstroom

3.3 In- en Uitstroom vergeleken en mobiliteit binnen de sector

#### 3.1 Instroom

In tabel 10 wordt weergegeven wat de instroom per leeftijdscategorie is geweest in 2015. Meer dan de helft van de instroom in Loonwerk is jonger dan 30 jaar (56,6%). Van de instroom is 15,8 procent 50 jaar of ouder (16,6 in 2014). Dit aandeel ligt hoger dan bij de benchmarksectoren en de agrarische en groene sector waar het instroompercentage werknemers 50 jaar of ouder respectievelijk 10,9 procent (11,4% in 2014) en 12,4 procent is (11,9 in 2014). De instroom is in elke categorie toegenomen, behalve in de categorie 65 jaar en ouder (-9 werknemers). De totale instroom nam toe met 762 naar 5.144 werknemers. Dit is vooral veroorzaakt doordat nu ook de instroom van januari is meegerekend, wat voorgaande jaren niet gebeurde.

**Tabel 10. Instroom per leeftijd sector Loonwerk**

	Loonwerk 2014		Loonwerk 2015		Benchmark		Agr. & Groen	
	aantal	aandeel	aantal	aandeel	aantal	aandeel	aantal	aandeel
t/m 19 jaar	1.088	24,8%	1.265	24,6%	1.123	20,7%	20.723	32,8%
20 t/m 24 jaar	916	20,9%	1.029	20,0%	1.402	25,9%	11.069	17,5%
25 t/m 29 jaar	479	10,9%	618	12,0%	800	14,8%	7.030	11,1%
30 t/m 34 jaar	333	7,6%	448	8,7%	490	9,0%	5.104	8,1%
35 t/m 39 jaar	276	6,3%	333	6,5%	392	7,2%	3.878	6,1%
40 t/m 44 jaar	274	6,3%	344	6,7%	305	5,6%	3.795	6,0%
45 t/m 49 jaar	289	6,6%	300	5,8%	313	5,8%	3.724	5,9%
50 t/m 54 jaar	275	6,3%	281	5,5%	243	4,5%	3.068	4,9%
55 t/m 59 jaar	198	4,5%	245	4,8%	176	3,3%	2.179	3,5%
60 t/m 64 jaar	126	2,9%	164	3,2%	109	2,0%	1.157	1,8%
65 jaar en ouder	128	2,9%	117	2,3%	62	1,1%	1.370	2,2%
<b>Totaal</b>	<b>4.382</b>	<b>100%</b>	<b>5.144</b>	<b>100,0%</b>	<b>5.415</b>	<b>100,0%</b>	<b>63.097</b>	<b>100,0%</b>

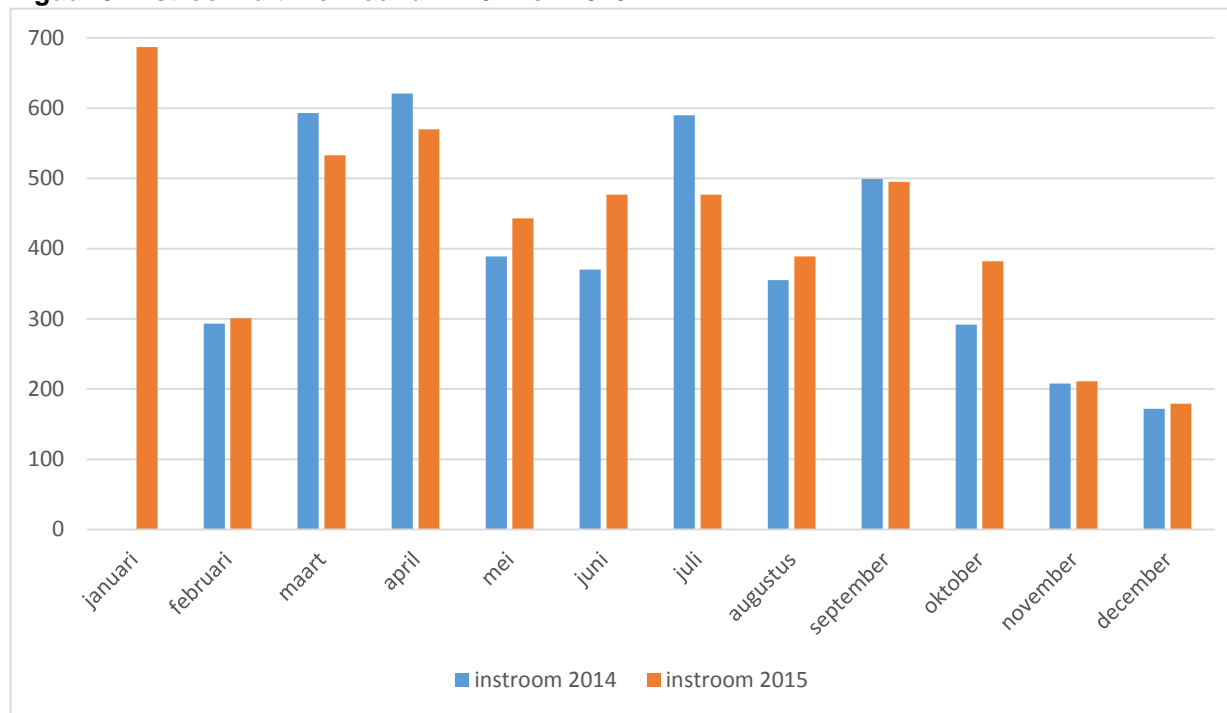
In tabel 11 wordt de instroom per leeftijdscategorie per maand weergegeven. De instroom wordt berekend op basis van de datum van medewerkers. Uit de tabel blijkt dat de hoogste instroom van werknemers plaatsvindt in de maanden januari (+687) en april (+570). Dit zijn vooral werknemers jonger dan 35 jaar. In de maanden november en december is de instroom het laagst. In elke maand zijn er relatief veel jongeren die instromen, maar in de maanden mei t/m september vindt de meeste instroom van werknemers t/m 19 jaar plaats, zowel in absolute als in relatieve zin. Dit heeft waarschijnlijk als oorzaak het doen van vakantiewerk en/of een groep schoolverlaters en BBL-starters die nu aan het werk gaat. In figuur 8 is een grafiek opgenomen met een visueel overzicht van de in- en uitstroom van werknemers per maand.

**Tabel 11. Instroom per leeftijd sector Loonwerk ultimo maand gedurende 2015**

	<i>Decem- ber 2014</i>	januari	februari	maart	april	mei	juni	juli	Augustus	September	oktober	november	december	Totaal 2015
t/m 19 jaar	24	67	52	58	75	125	173	178	160	181	114	53	29	<b>1.265</b>
20 t/m 24 jaar	28	111	66	122	106	94	95	104	90	94	80	33	34	<b>1.029</b>
25 t/m 29 jaar	20	100	40	71	75	56	52	51	29	50	33	29	32	<b>618</b>
30 t/m 34 jaar	22	84	37	57	49	35	33	26	15	29	39	20	24	<b>448</b>
35 t/m 39 jaar	12	60	27	44	37	18	27	19	19	30	29	10	13	<b>333</b>
40 t/m 44 jaar	10	56	27	44	56	23	25	21	21	25	17	17	12	<b>344</b>
45 t/m 49 jaar	12	58	12	31	46	25	21	16	16	26	26	16	7	<b>300</b>
50 t/m 54 jaar	19	52	14	42	53	17	17	17	14	19	15	11	10	<b>281</b>
55 t/m 59 jaar	9	47	12	26	36	26	10	22	14	18	12	14	8	<b>245</b>
60 t/m 64 jaar	7	34	12	27	19	14	13	13	4	13	11	2	2	<b>164</b>
65 jaar en ouder	9	18	2	11	18	10	11	10	7	10	6	6	8	<b>117</b>
<b>Totaal</b>	<b>172</b>	<b>687</b>	<b>301</b>	<b>533</b>	<b>570</b>	<b>443</b>	<b>477</b>	<b>477</b>	<b>389</b>	<b>495</b>	<b>382</b>	<b>211</b>	<b>179</b>	<b>5.144</b>
<b>Aandeel</b>	<b>3,9</b>	<b>13,4%</b>	<b>5,9%</b>	<b>10,4%</b>	<b>11,1%</b>	<b>8,6%</b>	<b>9,3%</b>	<b>9,3%</b>	<b>7,6%</b>	<b>9,6%</b>	<b>7,4%</b>	<b>4,1%</b>	<b>3,5%</b>	<b>100%</b>
<b>Aantal werknemers &lt;30 jaar</b>	83	278	158	251	256	275	320	333	279	325	227	115	95	<b>2.912</b>
<b>Aandeel instroom werknemers &lt;30 jaar in het geheel</b>	69,2%	40%	52%	47%	45%	62%	67%	70%	72%	66%	59%	55%	53%	<b>61,9%</b>
<b>Totale instroom in 2014 ultimo maand</b>	172	onbekend	293	593	621	389	370	590	355	499	292	208	172	<b>3.993</b>

In 2014 waren er geen gegevens beschikbaar voor de maand januari. Deze kolom ontbreekt dus. In figuur 5 is te zien dat de instroom in 2015 in een aantal maanden gestegen is t.o.v. 2014, zoals in mei, juni, augustus en oktober, maar in andere maanden bleef de instroom gelijk of daalde zelfs, zoals in maart, april en juli.

**Figuur 5. Instroom ultimo maand in 2014 en 2015**





### 3.2 Uitstroom

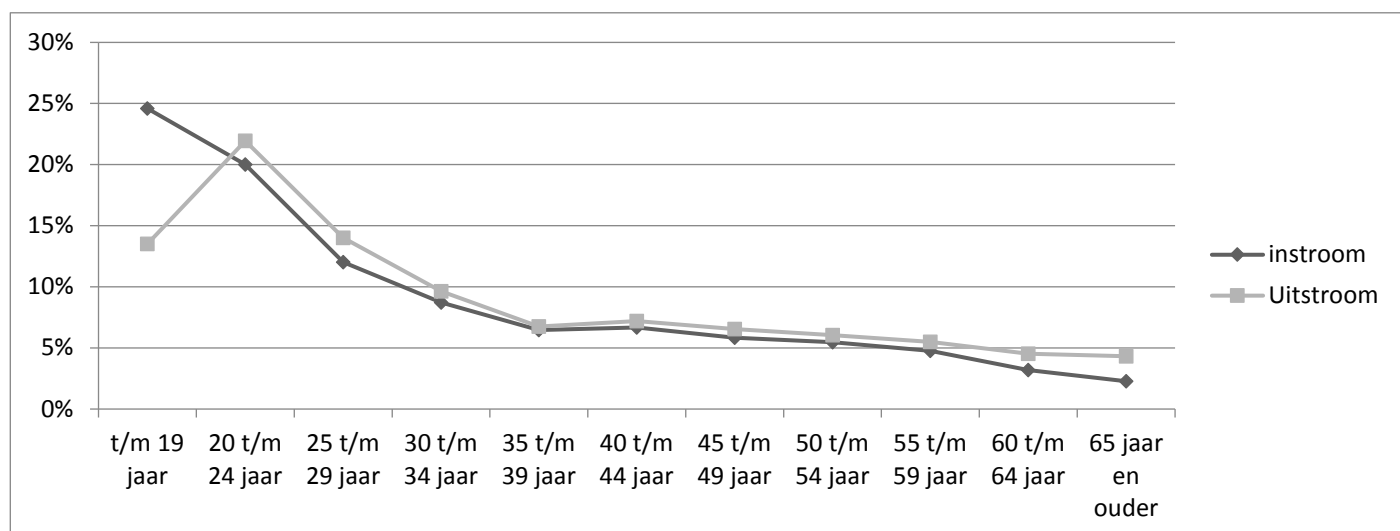
Tabel 12 geeft een overzicht van de leeftijden van werknemers die vertrekken uit de sector (uitstroom). Hieruit blijkt dat bijna de helft van de uitstromende medewerkers jonger is dan 30 jaar (49,4%). De totale uitstroom stijgt met 767 medewerkers naar 4.826 in 2015, waarbij alle leeftijdscategorieën met meer uitstroom te maken hebben dan vorig jaar.

**Tabel 12. Aantal werknemers per leeftijd bij uitstroom uit de sector Loonwerk over het jaar 2015**

	Loonwerk 2014		Loonwerk 2015		Benchmark		Agrarisch & Groen	
	aantal	aandeel	aantal	aandeel	aantal	aandeel	aantal	aandeel
t/m 19 jaar	482	11,8%	653	13,5%	588	11,4%	15.811	26,2%
20 t/m 24 jaar	955	23,5%	1.061	21,9%	1.292	25,0%	12.269	20,4%
25 t/m 29 jaar	580	14,3%	678	14,0%	870	16,9%	7.312	12,1%
30 t/m 34 jaar	349	8,6%	466	9,6%	554	10,7%	5.129	8,5%
35 t/m 39 jaar	326	8,0%	326	6,7%	429	8,3%	3.790	6,3%
40 t/m 44 jaar	283	7,0%	348	7,2%	327	6,3%	3.686	6,1%
45 t/m 49 jaar	282	6,9%	317	6,6%	322	6,2%	3.639	6,0%
50 t/m 54 jaar	264	6,5%	293	6,1%	278	5,4%	3.127	5,2%
55 t/m 59 jaar	208	5,1%	266	5,5%	216	4,2%	2.295	3,8%
60 t/m 64 jaar	176	4,3%	219	4,5%	143	2,8%	1.376	2,3%
65 jaar en ouder	164	4,0%	209	4,3%	142	2,8%	1.830	3,0%
<b>Totaal</b>	<b>4.069</b>	<b>100,0%</b>	<b>4.836</b>	<b>100,0%</b>	<b>5.161</b>	<b>100,0%</b>	<b>60.264</b>	<b>100,0%</b>

In figuur 6 worden de in- en uitstroomgegevens met elkaar vergeleken. Hierin is te zien dat vooral bij de werknemers jonger dan 20 jaar de instroom hoger is dan de uitstroom; dit houdt in dat er meer werknemers jonger dan 20 jaar in de sector zijn komen werken, dan dat er in 2015 uitstroomden. Voor de meeste overige leeftijdscategorieën geldt dat het aandeel uitstroom net wat hoger ligt dan de instroom. Door de verschillen in absolute aantallen van de in- en uitstroom hoeft dat geen afname in aantallen werknemers te betekenen. Het aantal werknemers tussen de 40 en 55 jaar oud is gedurende 2015 stabiel gebleven.

**Figuur 6. In- en uitstroom sector Loonwerk per leeftijdscategorie gedurende het jaar 2014**



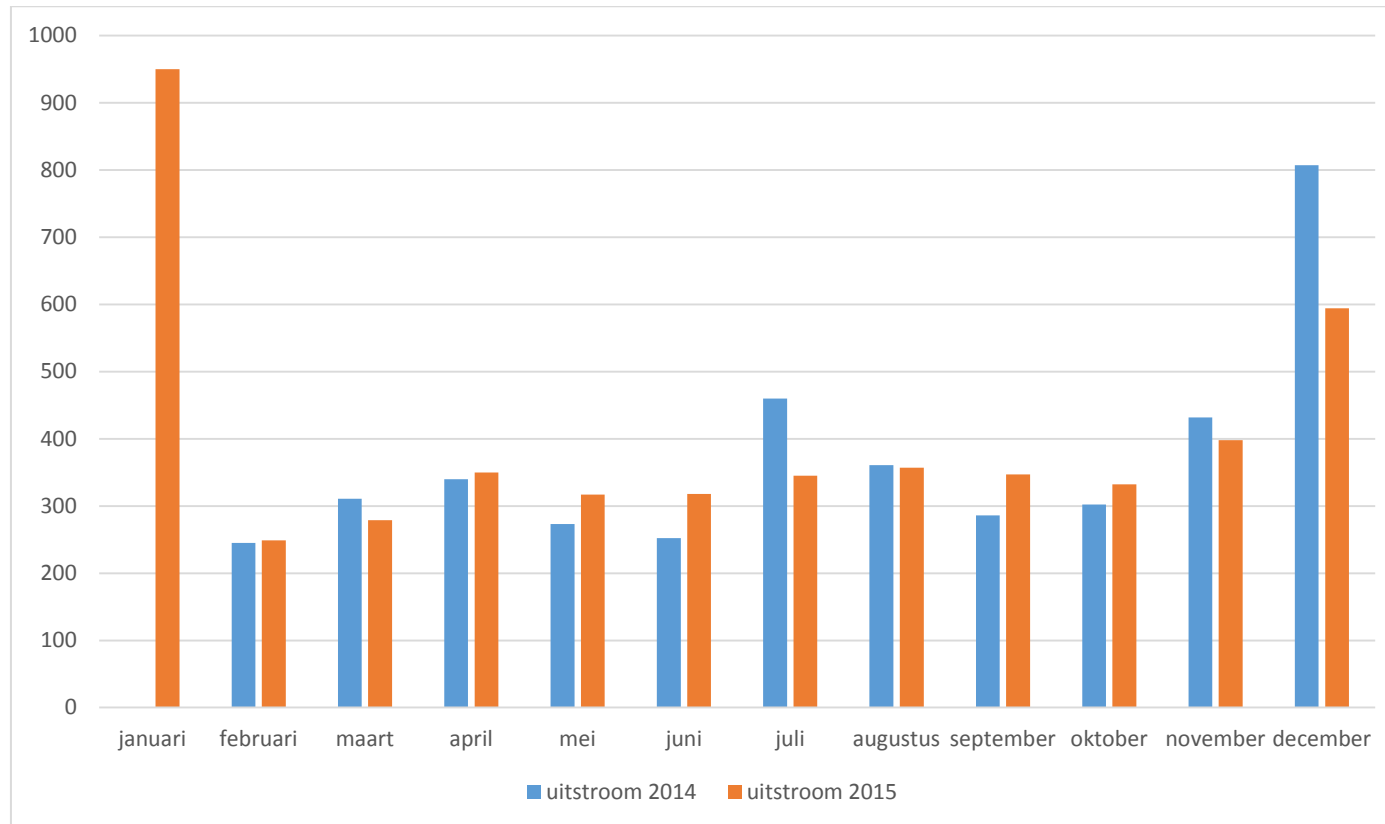
In tabel 13 is de uitstroom per leeftijdscategorie per maand weergegeven. Net zoals bij berekening van de instroom, wordt de uitstroom berekend op basis van de datum indiensttreding en datum uitdiensttreding van medewerkers. Uit de tabel blijkt dat werknemers vooral in de maand januari uitstromen (19,6%).

**Tabel 13. Uitstroom per leeftijdscategorie per maand**

	<b>Decem ber</b>	<b>januari</b>	<b>februari</b>	<b>maart</b>	<b>april</b>	<b>mei</b>	<b>juni</b>	<b>juli</b>	<b>augus- tus</b>	<b>septem- ber</b>	<b>oktober</b>	<b>november</b>	<b>december</b>	<b>Totaal 2015</b>
t/m 19 jaar	65	82	21	20	38	24	47	59	114	85	63	42	58	<b>653</b>
20 t/m 24 jaar	183	203	68	58	75	71	73	91	92	76	79	76	99	<b>1.061</b>
25 t/m 29 jaar	105	129	41	52	60	56	54	38	38	45	38	55	72	<b>678</b>
30 t/m 34 jaar	60	99	25	24	33	37	18	28	29	31	36	39	67	<b>466</b>
35 t/m 39 jaar	81	86	18	15	18	10	24	18	15	18	18	33	53	<b>326</b>
40 t/m 44 jaar	70	70	11	20	34	21	23	29	18	23	20	31	48	<b>348</b>
45 t/m 49 jaar	53	80	13	22	22	32	17	21	16	17	20	26	31	<b>317</b>
50 t/m 54 jaar	73	73	18	18	20	14	16	17	10	6	22	25	54	<b>293</b>
55 t/m 59 jaar	55	55	11	21	20	17	10	19	10	12	12	35	44	<b>266</b>
60 t/m 64 jaar	39	51	14	13	13	21	18	7	4	12	10	18	38	<b>219</b>
65 jaar en ouder	23	22	9	16	17	14	18	18	11	22	14	18	30	<b>209</b>
<b>Totaal</b>	<b>807</b>	<b>950</b>	<b>249</b>	<b>279</b>	<b>350</b>	<b>317</b>	<b>318</b>	<b>345</b>	<b>357</b>	<b>347</b>	<b>332</b>	<b>398</b>	<b>594</b>	<b>4.836</b>
<b>Aandeel</b>	<b>19,80%</b>	<b>19,6%</b>	<b>5,1%</b>	<b>5,8%</b>	<b>7,2%</b>	<b>6,6%</b>	<b>6,6%</b>	<b>7,1%</b>	<b>7,4%</b>	<b>7,2%</b>	<b>6,9%</b>	<b>8,2%</b>	<b>12,3%</b>	<b>100%</b>
<b>Aantal werknemers &lt;30 jaar</b>	353	414	130	130	173	151	174	188	244	206	180	173	229	<b>2.392</b>
<b>Aandeel werknemers &lt;30 jaar in het geheel</b>	43,7%	44%	52%	47%	49%	48%	55%	55%	68%	59%	54%	44%	39%	<b>49,5%</b>
<b>Totale uitstroom per maand in 2014</b>	807	onbekend	245	311	340	273	252	460	361	286	302	432	807	<b>4.069</b>

Onderstaand figuur 7 toont de verschillen in uitstroom tussen de maanden in 2014 en 2015. Hierin is te zien dat de uitstroom vooral is afgenomen in de maanden maart, juli en december en toegenomen in de maanden mei, juni en september.

**Figuur 7. Uitstroom ultimo maand in 2014 en 2015**



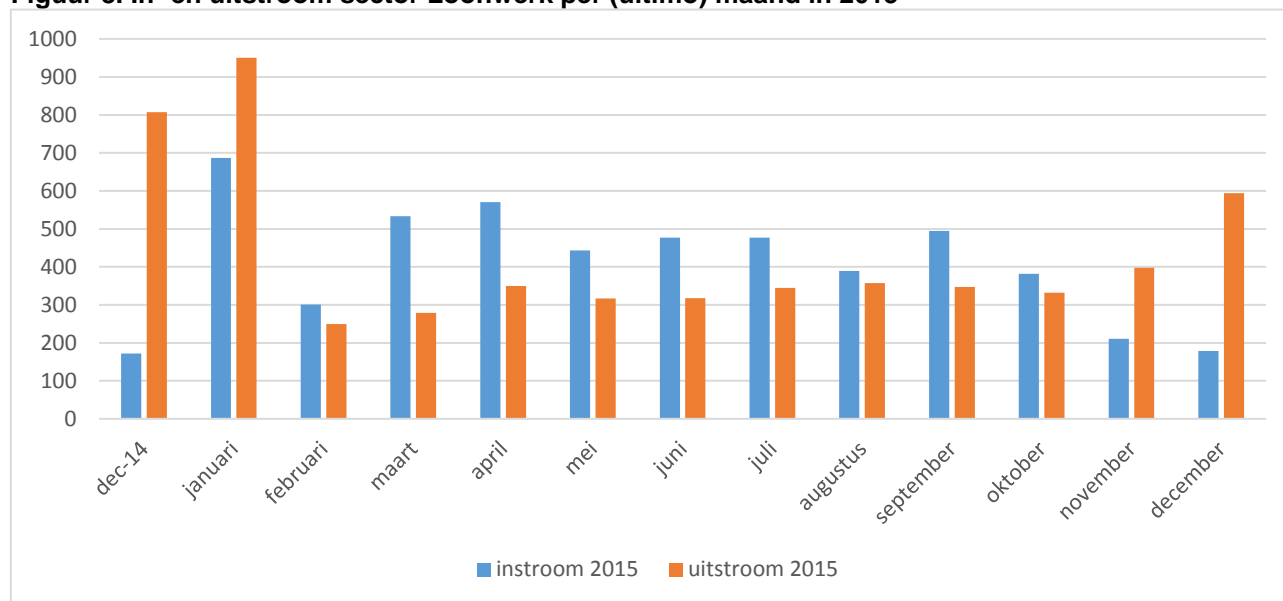
### 3.3 In- en uitstroom vergeleken en mobiliteit binnen de sector

In tabel 14a en figuur 8 worden de in- en uitstroom gegevens per maand met elkaar vergeleken in absolute aantallen werknemers. Hieruit blijkt dat in 2015 het verschil tussen in- en uitstroom het hoogst is in januari en december, namelijk -263 en -415 werknemers. Dit houdt ongetwijfeld verband met het seizoen. In de periode van maart t/m september neemt het werknemersbestand het meest toe. De grootste stijging is te zien in de maand maart, waar 254 werknemers meer instromen dan er uitstromen. De totale instroom is 5.144 en de uitstroom is 4.836 werknemers. Het aantal werknemers is dus gestegen met 308 personen. Het aantal fte ultimo jaar is gestegen met 112 fte's en het aantal fte's gedurende 2015 is gedaald met 121 fte's (zie tabel 8b). Dit betekent dat er meer werknemers bijgekomen zijn dan fte's; oftewel er wordt meer parttime gewerkt.

Tabel 14a. In- en uitstroom sector Loonwerk per (ultimo) maand in 2015

	dec-14	januari	februari	maart	april	mei	juni	juli	augustus	september	oktober	november	december
<b>Instroom 2015</b>	172	687	301	533	570	443	477	477	389	495	382	211	179
<b>Uitstroom 2015</b>	807	950	249	279	350	317	318	345	357	347	332	398	594

Figuur 8. In- en uitstroom sector Loonwerk per (ultimo) maand in 2015



Tabel 14b en figuur 9 geven een overzicht van de ontwikkeling van de in- en uitstroom van 2009 tot en met 2015 (in figuur 9 zijn ook de cijfers van 2006-2008 opgenomen). Hierin is te zien dat de instroom in 2015 is toegenomen in vergelijking tot 2014, maar minder snel dan het jaar hiervoor. De uitstroom is gedaald t.o.v. 2014 met 4,5%.

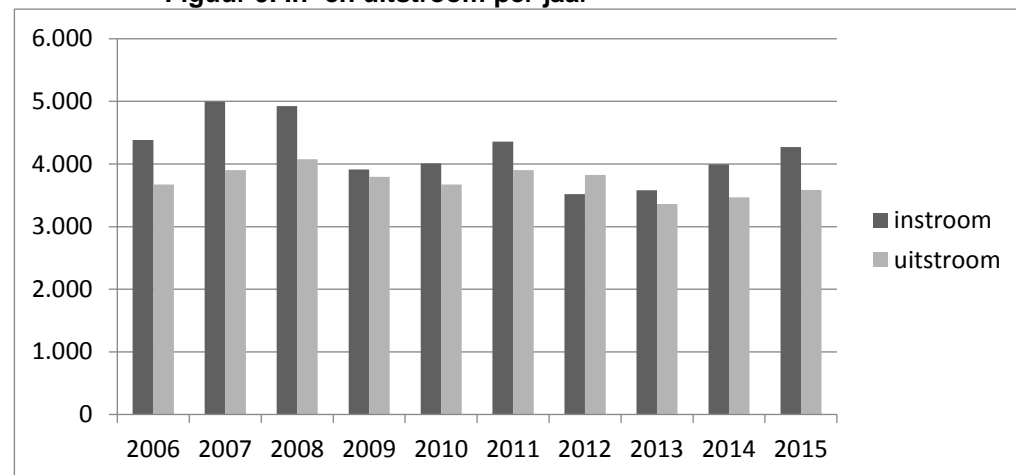
**Tabel 14b. In- en uitstroom werknemers sector Loonwerk gedurende het jaar afgezet tegen aantal werknemers gedurende het jaar<sup>3</sup>**

	2009		2010		2011		2012		2013		2014		2015	
	aantal	aandeel	aantal	aandeel	aantal	aandeel	aantal	aandeel	aantal	aandeel	aantal	aandeel	aantal	aandeel
instroom	4.690	17,5%	4.589	17,4%	4.572	17,5%	4.000	15,7%	4.141	16,4%	4.382	17,3%	4.457	18,0%
ontwikkeling in procenten		-19,2%		-2,2%		-0,4%		-12,5%		3,5%		5,8%		1,7%
uitstroom	4.626	17,3%	4.228	16,0%	4.254	16,3%	4.021	15,8%	3.932	15,6%	4.069	16,1%	3.886	15,7%
ontwikkeling in procenten		-2,8%		-8,6%		0,6%		-5,5%		-2,2%		3,5%		-4,5%
<b>Totaal medewerkers</b>	<b>26.795</b>		<b>26.362</b>		<b>26.158</b>		<b>25.499</b>		<b>25.224</b>		<b>25.329</b>		<b>24.768</b>	

**Tabel 14c. In- en uitstroom werknemers sector Loonwerk gedurende het jaar afgezet tegen aantal werknemers gedurende het jaar mét cijfers van januari**

	2015	
	aantal	aandeel
instroom	5.144	20,8%
ontwikkeling in procenten		
uitstroom	4.836	19,5%
ontwikkeling in procenten		
<b>Totaal medewerkers</b>	<b>24.768</b>	

**Figuur 9. In- en uitstroom per jaar**



<sup>3</sup> Let op: In tabel 14b en figuur 9 zijn de cijfers van januari, net als in de Factsheet van voorgaande jaren, niet meegerekend in de berekening van de totale in- en uitstroom per jaar. Tabel 14c start een nieuwe reeks waarbij de gegevens van januari wel zijn meegeteld.

In bovenstaande tabellen en grafieken worden in- en uitstroom gedefinieerd op basis van respectievelijk het aantal nieuwe en verbroken dienstverbanden. Voor de sector is het van belang om te weten in hoeveel gevallen een beëindigde arbeidsovereenkomst wordt gevolgd door een nieuwe arbeidsovereenkomst in de Loonwerksector, oftewel wanneer sprake is van mobiliteit binnen de sector. Deze gegevens treft u aan in tabel 14d. Vrijwel alle mobiliteitscijfers zijn gedaald t.o.v. 2014, behalve die van de groep werknemers die gedurende het jaar niet van baan zijn veranderd. Er is een lichte verschuiving opgetreden van uitstroom uit de agrarische sector naar gedurende het jaar geen verandering, ongeveer 1% van het totaal. Ten opzichte van de benchmarksectoren heeft de Loonwerksector te maken met gemiddeld minder uitstroom uit de agrarische sector en meer gedurende het jaar geen verandering.

**Tabel 14d. Mobiliteit binnen de Loonwerksector**

	Loonwerk								Benchmark	Agrarisch & groen
	2012		2013		2014		2015		2015	2015
	absoluut	%	absoluut	%	absoluut	%	absoluut	%	%	%
Mobiliteit binnen de Loonwerksector	1.181	4,9%	1.370	5,7%	1.483	6,1%	1.449	6,0%	4,6%	8,2%
Doorstroom van Loonwerksector naar andere agrarische sector	301	1,2%	296	1,2%	309	1,3%	289	1,2%	1,4%	2,0%
Uitstroom agrarische sector	3.227	13,3%	2.899	12,0%	3.269	13,5%	3.083	12,7%	19,9%	28,0%
Gedurende het jaar geen verandering	19.623	80,6%	19.565	81,1%	19.094	79,0%	19.441	80,1%	74,1%	61,8%
<b>Totaal gedurende het jaar</b>	<b>24.332</b>	<b>100,0%</b>	<b>24.130</b>	<b>100,0%</b>	<b>24.155</b>	<b>100,0%</b>	<b>24.262</b>	<b>100,0%</b>	<b>100,0%</b>	<b>100,0%</b>

## **Bijlage I**

### **Begripsomschrijvingen**

Hieronder wordt een beschrijving gegeven van de in deze notitie gehanteerde begrippen.

#### Werknemer

Een werknemer is een persoon die een arbeidsovereenkomst is aangegaan met een werkgever die is aangesloten bij Colland Arbeidsmarkt. Het aantal werknemers zegt dus niets over het aantal werkzame fte in loondienst.

#### Begripsverklaring met betrekking tot de te onderscheiden werknemers

In de administratie staan niet alleen werknemers geregistreerd maar ook een beperkt aantal personen met een ander soort arbeidsverhouding. De in deze notitie gepresenteerde informatie heeft betrekking op werknemers die in dienst zijn bij de bedrijven zélf. Over de andere arbeidsverhoudingen (bijvoorbeeld stagiaires en uitzendkrachten) is geen informatie opgenomen omdat het voor de administratie van Colland geen relevant gegeven is.

De administratie registreert drie soorten contracten:

- “Vast”: dienstverbanden met een vast aantal uren per week (ongeacht of dit contracten van bepaalde of onbepaalde tijd en/of korte of lange contracten zijn);
- “Oproepkracht”: dienstverbanden met een variabel aantal uren (idem).
- “Gelegenheidswerker”: gelegenheidswerkers. Deze zijn niet meegenomen in deze factsheet.

#### Gemiddelde werkgelegenheid in een jaar

Hierbij gaat het om het gemiddelde van het aantal personen in loondienst per ultimo maand. De gemiddelde werkgelegenheid in het jaar is weer het gemiddelde van alle maanden.

#### Bedrijven

Het gaat hierbij om bedrijven die werknemers in dienst hebben.

#### Agrarische en groene sectoren

In deze notitie worden veertien verschillende sectoren onderscheiden, te verstaan:

- Bedrijfsverzorgingsdiensten
- Bos & Natuur
- Dierhouderij
- Glastuinbouw
- Groenvoederdrogerijen
- Groothandel in Bloembollen
- Hoveniers en groenvoorzieners
- Landbouwwerktuigen Exploiterende Ondernemingen (Loonwerk)
- Open teelten Landbouw
- Open teelten Tuinbouw
- Open teelten Bloembollen
- Open teelten Boomkwekerij
- Paddenstoelen
- Varkensverbetering

#### Benchmark

Qua kenmerken van activiteiten en werknemers is de Loonwerksector binnen de agrarische en groene sectoren als geheel het beste te vergelijken met de Hovenierssector en Bedrijfsverzorgingsdiensten (gecombineerd). Op een aantal onderdelen wordt de sector daarom vergeleken met het totaal van deze sectoren en met de agrarische en groene sector als geheel.

## Bijlage II

## Bijlagetabel bij tabel 8c Lengte bij einde dienstverband

*Omlaag afgerond naar hele maand*

Aantal maanden dienstverband	Aantal dienstverbanden	% uitstroom dienstverbanden	Cumulatief percentage
0	225	4%	4%
1	234	4%	8%
2	203	3%	11%
3	193	3%	14%
4	188	3%	17%
5	299	5%	22%
6	220	4%	26%
7	215	4%	29%
8	172	3%	32%
9	165	3%	35%
10	127	2%	37%
11	247	4%	41%
12	103	2%	43%
13	79	1%	44%
14	77	1%	45%
15	71	1%	46%
16	87	1%	48%
17	94	2%	49%
18	85	1%	51%

De lengte van het langst durende dienstverband wat werd beëindigd bedroeg 340 maanden. Daarmee werd het totaal van 100% cumulatief volgemaakt bij 6.067 beëindigde dienstverbanden.



## **Bijlage III**

### **Verdeling arbeidsmarktregio's naar district**

District Noord: Friesland, Groningen, Drenthe

District Noord-West: Groot Amsterdam, Noord-Holland Noord, Zaanstreek/Waterland, Zuid-Kennemerland

District Midden-West: Flevoland, Gooi- en Vechtstreek, Haaglanden, Holland Rijnland, Midden-Holland, Midden-Utrecht, Oost-Utrecht, Zuid-Holland Centraal

District Oost: Achterhoek, Food Valley, IJsselvechtstreek, Midden-Gelderland, Rivierenland, Stedendriehoek, Twente, Zuid-Gelderland

District Zuid-West: Drechtsteden, Gorinchem, Rijnmond, West-Brabant, Zeeland

District Zuid-Oost: Helmond-De Peel, Midden-Brabant, Midden-Limburg, Noord-Limburg, Noordoost-Brabant, Zuid-Limburg, Zuidoost-Brabant