

Factsheet Open teelten Landbouw 2014

Ontwikkelingen in de sector op basis
van de administratie van Colland Arbeidsmarkt in 2013



Colland Bestuursbureau,
14 oktober 2014

Inhoudsopgave

Toelichting		3
Samenvatting		4
1.	Werkgevers	5
1.1	Totaal aantal bedrijven	5
1.2	Regionale spreiding van bedrijven	8
1.3	Bedrijven naar bedrijfsgrootte	10
2.	Werknemers	11
2.1	Gemiddeld aantal werknemers en aantal fte	11
2.2	Werknemers naar leeftijd en geslacht	12
2.3	Werknemers naar regio	14
2.4	Werknemers naar lengte van het dienstverband	17
2.5	Werknemers naar bedrijfsgrootte	18
3.	In- en uitstroom	20
3.1	Instroom	20
3.2	Uitstroom	22
3.3	In- en uitstroom vergeleken en mobiliteit binnen de sector	24
Bijlage I	Begripsomschrijvingen	27

Toelichting

Het Colland Bestuursbureau voert jaarlijks een onderzoek uit naar arbeidsmarktontwikkelingen in de bij Colland Arbeidsmarkt aangesloten sectoren op grond van de gegevens in de administratie.

Daarmee zijn “factsheets” opgesteld, waarin vergelijkbare kengetallen van de diverse deelsectoren zijn opgenomen. Het doel van de factsheets is sectoren informeren over de arbeidsmarktsituatie in hun sector.

Voor de analyses is gebruik gemaakt van gegevens uit de bestanden van Colland Arbeidsmarkt van 2013. Om zicht te geven op trends in sectoren zijn in een aantal tabellen gegevens vanaf 2006 tot en met 2013 meegenomen.

Ten opzichte van voorgaande jaren zijn twee nieuwe tabellen opgenomen. Allereerst een tabel van het aantal mannen en vrouwen in de sector. Tevens is een tabel toegevoegd met een berekening van het aantal fte's in de sector.

Heeft u op- of aanmerkingen? Neem dan contact op met Colland Bestuursbureau via actor@actor.nl

Samenvatting

Uit de bewerkte gegevens blijkt dat het aantal bedrijven in 2013 is toegenomen. Dit is een trendbreuk sinds 2006. Het aantal werknemers is na een stevige daling tussen 2011 en 2012 in 2013 weer toegenomen. De totale loonsom is afgenomen ten opzichte van 2012. Net als in voorgaande jaren het geval is, is in 2013 de instroom van het aantal werknemers opnieuw groter dan de uitstroom.

Het aandeel dat de agrarische sector als werkgever in de sector Open teelten Landbouw verlaat is met 24,6 in vergelijking met de totale agrarische en groene sector ongeveer gelijk en lager in veergelijking met de benchmarksectoren Glastuinbouw, Paddenstoelen en Open Teelten (Tuinbouw, Boomkwekerij, en Bloembollen) waar de uitstroom respectievelijk 24,2 en 30,1 procent bedraagt.

OT Landbouw ultimo jaar	2006	2007	2008	2009	2010	2011	2012	2013
Aantal bedrijven	1338	1297	1246	1190	1127	1102	1058	1093
ontwikkeling in procenten		-3,1%	-3,9%	-4,5%	-5,3%	-2,2%	-4,0%	3,3%
Aantal werknemers	3.394	3.554	3.577	3.442	3.700	3.705	3.141	3.330
ontwikkeling in procenten		4,7%	0,6%	-3,8%	7,5%	0,1%	-15,2%	6,0%

In 2013 zijn er in de sector 1.093 bedrijven actief met werknemers die zijn aangesloten bij Colland Arbeidsmarkt. Daarvan telt 83,9 procent 1 tot en met 5 werknemers.

De gemiddelde leeftijd van alle werknemers die in 2013 in dienst zijn in de sector (gemeten gedurende 2013) is 32,8 jaar. In 2012 was dit 32,6 jaar. In de benchmarksectoren is de gemiddelde leeftijd in 2013 31,0 jaar.

In Friesland zijn de meeste bedrijven gevestigd (14,9 % in 2013). Ook werken in die provincie in vergelijking tot andere provincies de meeste werknemers in de sector Open teelten Landbouw. Op het niveau van arbeidsmarktregio's, is te zien dat op basis van de bekende cijfers ten opzichte van 2009 het aantal werknemers vooral in de arbeidsmarktregio's Haaglanden (+662,5), Noord-Limburg (+190,5) en Groot Amsterdam (+111,8) is toegenomen. In de arbeidsmarktregio's, Oost-Utrecht (-54,5%), Zuid-Holland Centraal (-50,0%), en Drechtsteden (-50,0%) is het aantal werknemers het meest gedaald in vergelijking tot 2009.

In 2013 heeft 24,5 procent van de werknemers een dienstverband dat korter is dan één jaar. In 2012 was dit met 21,1 procent lager. In de benchmarksectoren geldt een kortdurend tijdelijk dienstverband voor 28,1 procent van de werknemers (in 2013).

Ten opzichte van 2012 is het aantal werknemers dat niet van baan is veranderd gedaald van 69,6 naar 65,6 procent. Tussen 2012 en 2013 is van het aantal werknemers dat van baan is veranderd het aandeel dat is veranderd binnen de sector gestegen van 4,6 naar 6,1 procent.

1. Werkgevers

Met betrekking tot de werkgevers worden de volgende gegevens gepresenteerd:

- 1.1 Totaal aantal bedrijven
- 1.2 Regionale spreiding van bedrijven
- 1.3 Grootte van bedrijven (in aantallen werknemers)

1.1 Totaal aantal bedrijven

Het aantal bedrijven in de sector Open teelten Landbouw laat vanaf 2007 jaarlijks een afname zien. Tussen 2012 en 2013 groeit het aantal bedrijven echter weer enigszins. De ontwikkeling van het aantal werknemers toont een veel grilliger verloop van jaarlijkse stijgingen en dalingen. Na een forse daling tussen 2011 en 2013 is tussen 2012 en 2013 het aantal weer toegenomen.

Tabel 1 geeft een overzicht van het aantal bedrijven en het aantal werknemers in de sector.

Tabel 1. Totaal aantal bedrijven en aantal werknemers ultimo jaar sector OT Landbouw

Open teelten Landbouw	2006	2007	2008	2009	2010	2011	2012	2013
Aantal bedrijven	1338	1297	1246	1190	1127	1102	1058	1093
ontwikkeling in procenten		-3,1%	-3,9%	-4,5%	-5,3%	-2,2%	-4,0%	3,3%
Aantal werknemers	3.394	3.554	3.577	3.442	3.700	3.705	3.141	3.330
ontwikkeling in procenten		4,7%	0,6%	-3,8%	7,5%	0,1%	-15,2%	6,0%

De agrarische en groene sector kent ultimo 2013 15.361 bedrijven. De sector Glastuinbouw is de grootste werkgever in aantallen werknemers, deze heeft 31,2 procent van het totaal aantal werknemers in dienst. Tabel 2 is een totaaloverzicht van bedrijven en werknemers in de agrarische en groene sector.

Tabel 2. Totaal aantal bedrijven en aantal werknemers ultimo jaar

	2011				2012				2013				2012/2013	
	Bedrijven		Werknemers		Bedrijven		Werknemers		Bedrijven		Werknemers		ontwikkeling in procenten	
	aantal	aandeel	aantal	aandeel	aantal	aandeel	aantal	aandeel	aantal	aandeel	aantal	aandeel	Bedrijven	Werkn.
Loonwerk	2.251	14,2%	21.979	19,1%	2.213	14,5%	21.626	19,1%	2.208	14,4%	21.572	19,0%	-0,2%	-0,2%
Bos & Natuur	201	1,3%	2.776	2,4%	187	1,2%	2.536	2,2%	188	1,2%	2.564	2,3%	0,5%	1,1%
Bedrijfsverzorging	34	0,2%	2.533	2,2%	35	0,2%	2.157	1,9%	36	0,2%	2.060	1,8%	2,9%	-4,5%
Groenvoederdrogerijen	7	0,0%	86	0,1%	8	0,1%	88	0,1%	8	0,1%	86	0,1%	0,0%	-2,3%
Hoveniers	2.702	17,1%	15.955	13,9%	2.683	17,6%	15.073	13,3%	2.700	17,6%	14.999	13,2%	0,6%	-0,5%
Varkensverbetering	9	0,1%	370	0,3%	11	0,1%	349	0,3%	12	0,1%	523	0,5%	9,1%	49,9%
Paddenstoelen	169	1,1%	1.873	1,6%	156	1,0%	2.587	2,3%	159	1,0%	2.643	2,3%	1,9%	2,2%
Dierhouderij	2.541	16,1%	8.210	7,1%	2.502	16,4%	8.206	7,3%	2.598	16,9%	9.036	7,9%	3,8%	10,1%
Glastuinbouw	2.970	18,8%	35.562	30,9%	2.850	18,7%	35.995	31,9%	2.811	18,3%	35.448	31,2%	-1,4%	-1,5%
Open teelten landbouw	1.102	7,0%	3.705	3,2%	1.058	6,9%	3.141	2,8%	1.093	7,1%	3.330	2,9%	3,3%	6,0%
Open teelten tuinbouw	1.929	12,2%	8.485	7,4%	1.721	11,3%	7.992	7,1%	1.762	11,5%	8.396	7,4%	2,4%	5,1%
Open teelten bloembollen	612	3,9%	3.733	3,2%	577	3,8%	3.423	3,0%	562	3,7%	3.281	2,9%	-2,6%	-4,1%
Open teelten boomkwekerij	1.175	7,4%	8.162	7,1%	1.150	7,5%	8.303	7,3%	1.127	7,3%	8.249	7,3%	-2,0%	-0,7%
Bloembollengroothandel	105	0,7%	1.609	1,4%	102	0,7%	1.525	1,3%	97	0,6%	1.477	1,3%	-4,9%	-3,1%
Totaal	15.807	100,0%	115.038	100,0%	15.253	100,0%	113.001	100,0%	15.361	100,0%	113.664	100,0%	0,7%	0,6%

Tabel 2a. geeft een weergave van de loonsommen van 2009 tot en met 2013 van de verschillende sectoren genoemd (op hele miljoenen afgerond). Hierin is te zien dat de loonsom voor de sector Open teelten Landbouw in 2013 gedaald is ten opzichte van 2012.

Tabel 2a. Loonsommen per sector¹

Sector	Loonsom 2009	Loonsom 2010	Loonsom 2011	Loonsom 2012	Loonsom 2013
Bedrijfsverzorging	83.000.000	79.000.000	78.000.000	78.000.000	65.000.000
Bloembollengroothandel	43.000.000	43.000.000	43.000.000	44.000.000	43.000.000
Bos en Natuur	76.000.000	79.000.000	81.000.000	83.000.000	87.000.000
Dierhouderij	147.000.000	150.000.000	154.000.000	159.000.000	159.000.000
Glastuinbouw	544.000.000	530.000.000	530.000.000	555.000.000	554.000.000
Groenvoederdrogerijen	4.400.000	4.000.000	4.000.000	4.000.000	4.000.000
Hoveniers	386.000.000	389.000.000	397.000.000	395.000.000	483.000.000
Loonwerk	617.000.000	620.000.000	625.000.000	629.000.000	639.000.000
OT bloembollen	52.000.000	51.000.000	52.000.000	58.000.000	54.000.000
OT boomkwekerij	116.000.000	118.000.000	122.000.000	126.000.000	129.000.000
OT landbouw	57.000.000	66.000.000	68.000.000	71.000.000	58.000.000
OT tuinbouw	127.000.000	119.000.000	120.000.000	130.000.000	118.000.000
Paddenstoelen	26.000.000	24.000.000	25.000.000	28.000.000	34.000.000
Varkensverbetering	10.000.000	12.000.000	14.000.000	15.000.000	14.000.000
Totaal sector Agrarisch & Groen	2.290.000.000	2.280.000.000	2.300.000.000	2.380.000.000	2.441.000.000

¹ De gegevens over de loonsommen werden tot 2011 door Syntus Achmea verzameld. Vanaf 2012 gebeurt dit door TKP. Deze overstap naar uitvoerder beïnvloedt mogelijk de hoogte van de loonsommen, hier dient rekening mee gehouden te worden bij een vergelijking met eerdere jaren.

1.2 Regionale spreiding van bedrijven

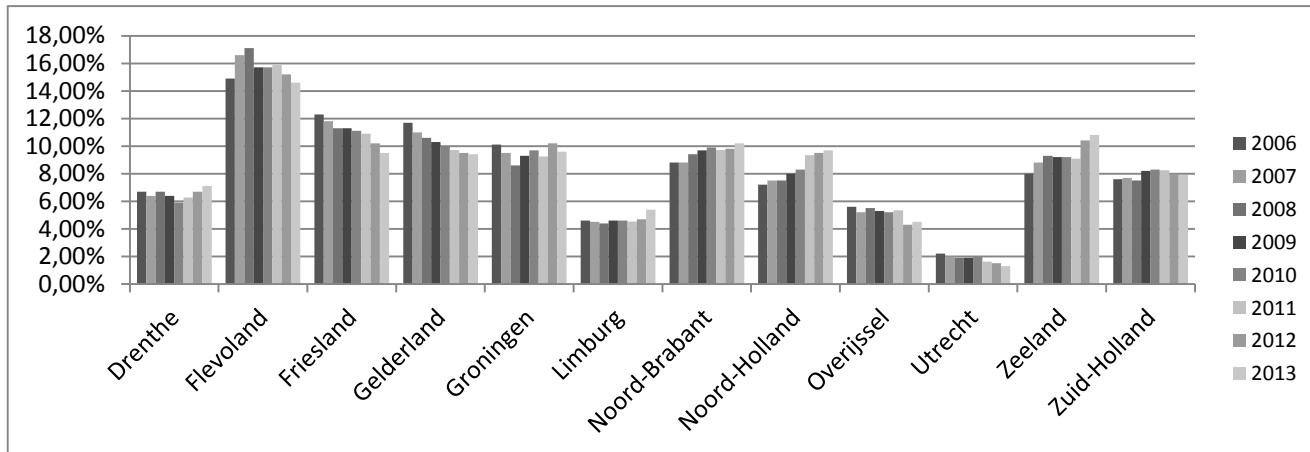
Tabel 3 geeft een overzicht van de ontwikkeling in regionale spreiding van de bedrijven in de sector Open teelten Landbouw van 2007 tot en met 2013. In de provincie Flevoland is met een aandeel van rond de 15 procent al sinds jaren het grootste aantal bedrijven gevestigd.

Tabel 3. Regionale spreiding van bedrijven per provincie

	Open teelten Landbouw														Benchmark	
	2007		2008		2009		2010		2011		2012		2013		2013	
	aantal	aandeel	aantal	aandeel	aantal	aandeel	aantal	aandeel	aantal	aandeel	aantal	aandeel	aantal	aandeel	aantal	aandeel
Onbekend	3	0,20%	1	0,10%	1	0,10%	1	0,10%	1	0,09%	0	0,00%	0	0,00%	0	0,00%
Drenthe	83	6,40%	83	6,70%	76	6,40%	66	5,90%	69	6,26%	71	6,70%	78	7,10%	86	1,30%
Flevoland	215	16,60%	213	17,10%	187	15,70%	177	15,70%	175	15,88%	161	15,20%	160	14,60%	194	3,00%
Friesland	153	11,80%	141	11,30%	135	11,30%	125	11,10%	120	10,89%	108	10,20%	104	9,50%	49	0,80%
Gelderland	143	11,00%	132	10,60%	122	10,30%	113	10,00%	107	9,71%	100	9,50%	103	9,40%	724	11,30%
Groningen	123	9,50%	107	8,60%	111	9,30%	109	9,70%	102	9,26%	108	10,20%	105	9,60%	54	0,80%
Limburg	59	4,50%	55	4,40%	55	4,60%	52	4,60%	50	4,54%	50	4,70%	59	5,40%	690	10,70%
Noord-Brabant	114	8,80%	117	9,40%	115	9,70%	112	9,90%	107	9,71%	104	9,80%	111	10,20%	1.099	17,10%
Noord-Holland	97	7,50%	94	7,50%	95	8,00%	94	8,30%	103	9,35%	100	9,50%	106	9,70%	966	15,00%
Overijssel	67	5,20%	69	5,50%	63	5,30%	59	5,20%	59	5,35%	45	4,30%	49	4,50%	131	2,00%
Utrecht	26	2,00%	24	1,90%	23	1,90%	22	2,00%	18	1,63%	16	1,50%	14	1,30%	132	2,10%
Zeeland	114	8,80%	116	9,30%	109	9,20%	104	9,20%	100	9,07%	110	10,40%	118	10,80%	209	3,30%
Zuid-Holland	100	7,70%	94	7,50%	98	8,20%	93	8,30%	91	8,26%	85	8,00%	86	7,90%	2.087	32,50%
Totaal	1.297	100,00%	1.246	100,00%	1.190	100,00%	1.127	100,00%	1.102	100,00%	1.058	100,00%	1.093	100,00%	6.421	100,00%

De regionale spreiding van bedrijven wordt grafisch in beeld gebracht door figuur 1.

Figuur 1. Regionale spreiding van bedrijven in de sector Open teelten Landbouw 2006 – 2013



1.3 Bedrijven naar bedrijfsgrootte

In 2013 waren er 1.093 bedrijven actief waarvan 83,9 procent met 1 tot en met 5 werknemers. Dit aandeel is ten opzichte van 2012 licht gedaald. Het aandeel van bedrijven met een grotere personeelsomvang (vooral de groep bedrijven met 26 t/m 50 werknemers) laat een stijging zien. Toch gaat het om slechts kleine aantallen. In tabel 4 zijn alleen de bedrijven met werknemers opgenomen.

Tabel 4. Aantal bedrijven naar bedrijfsgrootte

	2006		2007		2008		2009		2010		2011		2012		2013	
	aantal	aandeel	aantal	aandeel	aantal	aandeel	aantal	aandeel	aantal	aandeel	aantal	aandeel	aantal	aandeel	aantal	aandeel
1 t/m 5 werknemers	1.176	87,9%	1.110	85,6%	1.044	83,8%	1.014	85,2%	939	83,3%	909	82,5%	894	84,5%	917	83,9%
6 t/m 10 werknemers	75	5,6%	91	7,0%	104	8,3%	93	7,8%	95	8,4%	106	9,6%	99	9,4%	103	9,4%
11 t/m 25 werknemers	67	5,0%	72	5,6%	76	6,1%	61	5,1%	76	6,7%	69	6,3%	51	4,8%	54	4,9%
26 t/m 50 werknemers	13	1,0%	17	1,3%	17	1,4%	17	1,4%	12	1,1%	12	1,1%	9	0,9%	13	1,2%
51 t/m 100 werknemers	6	0,4%	5	0,4%	4	0,3%	4	0,3%	2	0,2%	3	0,3%	4	0,4%	5	0,5%
Meer dan 100 werknemers	1	0,1%	2	0,2%	1	0,1%	1	0,1%	3	0,3%	3	0,3%	1	0,1%	1	0,1%
Totaal	1.338	100,0%	1.297	100,0%	1.246	100,0%	1.190	100,0%	1.127	100,0%	1.102	100,0%	1.058	100,0%	1.093	100,0%

2. Werknemers

Met betrekking tot werknemers worden de volgende gegevens gepresenteerd:

- 2.1 Gemiddeld aantal werknemers en aantal fte
- 2.2 Werknemers naar leeftijd en geslacht
- 2.3 Werknemers naar regio
- 2.4 Lengte dienstverband
- 2.5 Werknemers naar bedrijfsgrootte

2.1 Gemiddeld aantal werknemers en aantal fte

Het gemiddeld aantal werknemers is vastgesteld door het gemiddelde te berekenen over de standen aan het eind van iedere maand van het betreffende jaar. Onderstaande tabel 5a en figuur 2 geven een overzicht van de ontwikkeling van het gemiddeld aantal werknemers van 2006 tot en met 2013. Verder geeft tabel 5b inzicht over de gewerkte uren en het aantal fte (voltijdeenheden) in 2013. Ook hier wordt sinds 2008 de jaarlijkse afwisselende ontwikkeling van het aantal werknemers in de sector Open teelten Landbouw duidelijk. Tussen 2012 en 2013 is na een flinke daling het aantal werknemers weer toegenomen.

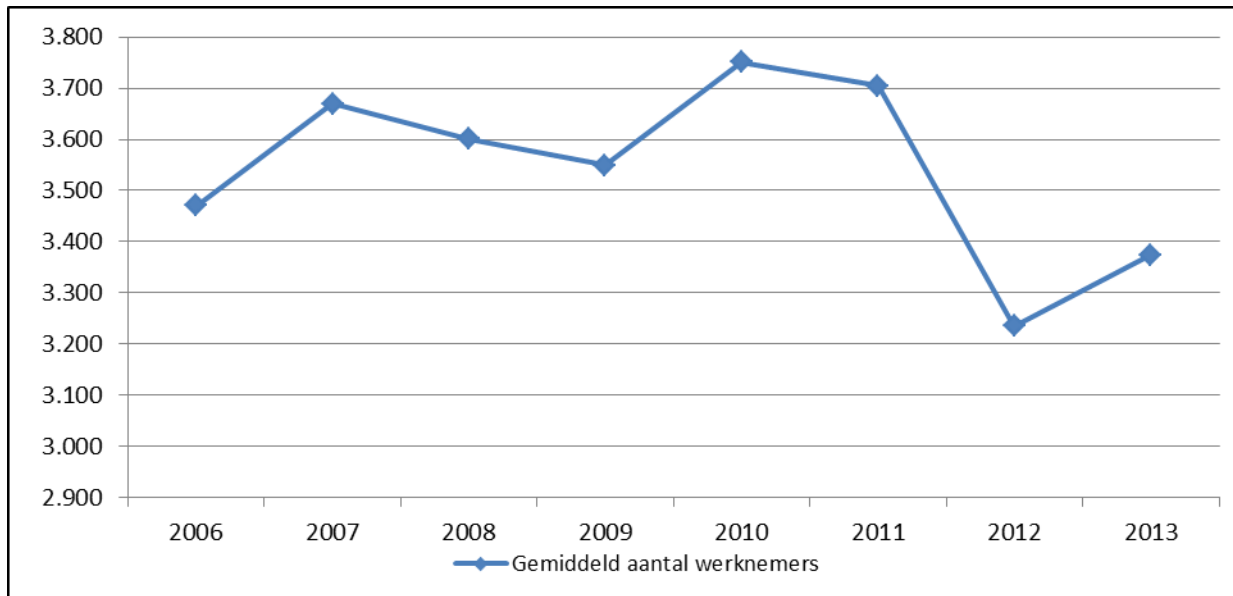
Tabel 5a. Gemiddeld aantal werknemers per jaar

	2006	2007	2008	2009	2010	2011	2012	2013
Gemiddeld aantal werknemers	3.470	3.669	3.601	3.549	3.751	3.705	3.235	3.375
Ontwikkeling in procenten		5,7%	-1,9%	-1,4%	5,7%	-1,2%	-12,7%	4,3%

Tabel 5b. Aantal gewerkte uren en fte, 2013

	uren	fte
Aantal fte ultimo jaar	3.630.931	1.830
Aantal fte gedurende het jaar	4.143.194	2.089

Berekening aantal fte's: aantal uren volgens registratie van Colland Arbeidsmarkt gedeeld door 1.983,6 (38 uur x 52,2 weken)

Figuur 2. Gemiddeld aantal werknemers per jaar

2.2 Werknemers naar leeftijd en geslacht

Tabel 6 geeft een overzicht van de leeftijd van de werknemers in de sector Open teelten Landbouw. Ruim de helft van de werknemers (51,1 procent) is jonger dan 30 jaar. De gemiddelde leeftijd van alle werknemers die in 2013 in dienst zijn in de sector (gemeten gedurende 2013) is 32,8 jaar. In 2012 was dit 32,6 jaar. In de benchmarksectoren is de gemiddelde leeftijd in 2013 31,0 jaar.

Tabel 6a. Leeftijd van werknemers in de sector Open teelten Landbouw ultimo jaar

	Open teelten Landbouw														Benchmark	
	2007		2008		2009		2010		2011		2012		2013		2013	
	aantal	aandeel	aantal	aandeel	aantal	aandeel	aantal	aandeel	aantal	aandeel	aantal	aandeel	aantal	aandeel	aantal	aandeel
t/m 19 jaar	737	20,7%	706	19,7%	652	18,9%	627	16,9%	633	16,9%	578	18,4%	639	19,2%	19.434	33,5%
20 t/m 24 jaar	629	17,7%	601	16,8%	599	17,4%	625	16,9%	646	16,9%	596	19,0%	648	19,5%	7.989	13,8%
25 t/m 29 jaar	411	11,6%	422	11,8%	386	11,2%	426	11,5%	436	11,5%	383	12,2%	412	12,4%	4.346	7,5%
30 t/m 34 jaar	326	9,2%	331	9,3%	328	9,5%	344	9,3%	328	9,3%	266	8,5%	281	8,4%	3.653	6,3%
35 t/m 39 jaar	336	9,5%	313	8,8%	297	8,6%	305	8,2%	289	8,2%	222	7,1%	243	7,3%	3.615	6,2%
40 t/m 44 jaar	310	8,7%	318	8,9%	301	8,7%	327	8,8%	324	8,8%	262	8,3%	262	7,9%	4.384	7,6%
45 t/m 49 jaar	253	7,1%	274	7,7%	279	8,1%	328	8,9%	326	8,9%	237	7,5%	256	7,7%	4.786	8,2%
50 t/m 54 jaar	226	6,4%	241	6,7%	243	7,1%	288	7,8%	297	7,8%	227	7,2%	202	6,1%	4.133	7,1%
55 t/m 59 jaar	224	6,3%	220	6,2%	210	6,1%	259	7,0%	240	7,0%	179	5,7%	186	5,6%	2.885	5,0%
60 t/m 64 jaar	102	2,9%	151	4,2%	147	4,3%	171	4,6%	186	4,6%	158	5,0%	160	4,8%	1.947	3,4%
65 jaar en ouder	0	0,0%	0	0,0%	0	0,0%	0	0,0%	0	0,0%	33	1,1%	41	1,2%	845	1,5%
Totaal	3.554	100,0%	3.577	100,0%	3.442	100,0%	3.700	100,0%	3.705	100,0%	3.141	100,0%	3.330	100,0%	58.017	100,0%

Tabel 6b. Werknemers naar geslacht in de sector Open teelten Landbouw ultimo jaar

	2013	
	M	V
Aantal ultimo jaar	2.760	570
Fte ultimo jaar	1.641	189

2.3 Werknemers naar regio

De werknemers binnen de sector Open teelten Tuinbouw zijn grotendeels werkzaam in Friesland (zie tabel 7a). Tussen 2012 en 2013 is het aantal werknemers in Friesland echter afgenomen met 26 terwijl de provincies Noord-Brabant en Zuid-Holland met respectievelijk +56 en +55 werknemers een flinke toename laten zien.

Tabel 7a. Werknemers per provincie in de sector Open teelten Landbouw ultimo jaar

	Open teelten Landbouw								Benchmark	
	2007 aantal	2008 aantal	2009 aantal	2010 aantal	2011 aantal	2012 aantal	2013 aantal aandeel		2013 aantal	2013 aandeel
Onbekend	11	11	12	2	3	0	0	0,0%	3	0,0%
Groningen	403	316	312	311	310	310	314	9,4%	457	0,8%
Friesland	569	617	594	574	577	522	496	14,9%	430	0,7%
Drenthe	216	208	212	249	228	193	182	5,5%	879	1,5%
Overijssel	277	272	206	222	237	137	186	5,6%	1.705	2,9%
Flevoland	512	487	450	712	698	433	453	13,6%	1.271	2,2%
Gelderland	420	402	403	376	380	357	356	10,7%	5.503	9,5%
Utrecht	68	75	81	72	72	57	51	1,5%	873	1,5%
Noord-Holland	197	202	197	217	210	227	230	6,9%	8.573	14,8%
Zuid-Holland	216	241	236	240	240	238	293	8,8%	21.103	36,4%
Zeeland	302	320	326	302	322	311	346	10,4%	1.110	1,9%
Noord-Brabant	217	276	273	247	279	221	277	8,3%	9.114	15,7%
Limburg	146	150	140	176	149	135	146	4,4%	6.996	12,1%
totaal	3.554	3.577	3.442	3.700	3.705	3.141	3.330	100,0%	58.017	100,0%

Op het niveau van arbeidsmarktregio's, is te zien dat op basis van de bekende cijfers ten opzichte van 2009 het aantal werknemers vooral in de arbeidsmarktregio's Haaglanden (+662,5), Noord-Limburg (+190,5) en Groot Amsterdam (+111,8) is toegenomen. In de arbeidsmarktregio's, Oost-Utrecht (-54,5%), Zuid-Holland Centraal (-50,0%), en Drechtsteden(-50,0% is het aantal werknemers het meest gedaald in vergelijking tot 2009.

Tabel 7.b Regionale spreiding van werknemers per arbeidsmarktregio

daling > 10%	daling < 10%	stijging
--------------	--------------	----------

	OT landbouw									Index 2013
	2006	2007	2008	2009	2010	2011	2012	2013		t.o.v.
								Aantal	Aandeel	2009
Groningen	435	431	342	334	336	329	331	328	10%	98,2
Friesland	579	569	617	594	574	577	522	496	15%	83,5
Drenthe	165	188	182	183	212	201	163	151	5%	82,5
Twente	50	72	110	75	64	65	47	47	1%	62,7
Flevoland	445	465	454	415	670	648	389	402	12%	96,9
Achterhoek	153	163	146	138	145	157	149	159	5%	115,2
Food Valley	69	68	41	36	33	23	24	20	1%	55,6
IJsselvechtstreek	157	208	168	145	167	177	97	153	5%	105,5
Midden-Gelderland	32	31	25	27	33	40	41	42	1%	155,6
Rivierenland	54	47	50	74	76	75	90	85	3%	114,9
Stedendriehoek	134	122	95	99	90	96	63	69	2%	69,7
Zuid-Gelderland	33	36	80	66	44	47	35	35	1%	53,0
Midden-Utrecht	52	61	69	73	65	65	52	47	1%	64,4
Oost-Utrecht	11	12	9	11	10	8	6	5	0%	45,5
Gooi- en Vechtstreek	1	1	2	0	0	0	0	0	0%	nb
Groot Amsterdam	21	19	22	17	23	24	27	36	1%	211,8
Noord-Holland Noord	135	168	171	171	190	177	191	184	6%	107,6
Zaanstreek/Waterland	5	4	3	3	3	5	2	3	0%	100,0

Zuid-Kennemerland	12	6	5	8	2	5	8	7	0%	87,5
Drechtsteden	6	5	4	4	3	3	2	2	0%	50,0
Gorinchem	18	18	17	12	12	11	8	7	0%	58,3
Haaglanden	9	7	7	8	7	8	8	61	2%	762,5
Holland Rijnland	20	20	15	16	17	18	21	18	1%	112,5
Midden-Holland	11	12	12	11	15	16	13	10	0%	90,9
Rijnmond	137	149	181	177	182	180	182	191	6%	107,9
Zuid-Holland Centraal	7	7	7	8	4	4	4	4	0%	50,0
Zeeland	266	302	320	326	302	322	311	346	10%	106,1
Helmond-De Peel	13	13	13	14	12	13	12	13	0%	92,9
Midden-Brabant	6	7	17	21	8	12	11	10	0%	47,6
Noordoost-Brabant	94	66	69	63	63	65	63	107	3%	169,8
West-Brabant	91	92	135	134	121	149	94	99	3%	73,9
Zuidoost-Brabant	41	40	42	41	43	40	41	48	1%	117,1
Midden-Limburg	47	44	48	47	58	49	39	41	1%	87,2
Noord-Limburg	40	34	28	21	43	43	53	61	2%	290,5
Zuid-Limburg	44	66	71	70	73	53	42	43	1%	61,4
Arbeidsmarktregio onbekend	1	1	0	0	0	0	0	0	0%	nb
Totaal	3.394	3.554	3.577	3.442	3.700	3.705	3.141	3.330	100%	96,7

2.4 Werknemers naar lengte van het dienstverband

In tabel 8 wordt een overzicht gegeven van het aantal werknemers naar lengte van het dienstverband. In de sector Open teelten Landbouw waren 1.207 werknemers die op enig moment in 2013 in dienst waren op 31 december 2013 niet meer in dienst. Deze zijn niet in tabel 8 opgenomen (zie daarvoor paragraaf 3.2 Uitstroom). In 2013 heeft 24,5 procent van de werknemers een dienstverband dat korter is dan één jaar. In 2012 lag dit met 21,1% enigszins lager. In de benchmarksectoren geldt een kortdurend tijdelijk dienstverband voor 28,1% van de werknemers (in 2013).

Tabel 8a. Aantal werknemers in de sector Open teelten Landbouw naar lengte van het dienstverband ultimo jaar

	Open teelten Landbouw												Benchmark	
	2008		2009		2010		2011		2012		2013		2013	
	aandeel	aantal	aandeel	aantal	Aantal	Aandeel	Aantal	Aandeel	Aantal	Aandeel	Aantal	Aandeel	Aantal	Aandeel
tot 1 maand	50	1,4%	41	1,2%	40	1,1%	29	0,6%	28	0,9%	41	1,2%	1.437	2,5%
1 tot 2 maanden	52	1,5%	65	1,9%	77	2,1%	43	0,9%	47	1,5%	44	1,3%	1.520	2,6%
2 maanden tot een half jaar	359	10,0%	254	7,4%	272	7,4%	278	5,6%	244	7,8%	318	9,5%	4.771	8,2%
half jaar tot een jaar	488	13,6%	355	10,3%	401	10,8%	418	8,4%	342	10,9%	415	12,5%	8.599	14,8%
1 jaar tot 2 jaar	566	15,8%	583	16,9%	717	19,4%	522	10,5%	505	16,1%	510	15,3%	9.961	17,2%
2 jaar tot 5 jaar	794	22,2%	869	25,2%	927	25,1%	1.098	22,2%	794	25,3%	820	24,6%	14.425	24,9%
5 jaar tot 10 jaar	560	15,7%	541	15,7%	504	13,6%	559	11,3%	544	17,3%	590	17,7%	9.295	16,0%
10 jaar en meer	708	19,8%	734	21,3%	762	20,6%	758	15,3%	637	20,3%	592	17,8%	8.009	13,8%
Totaal wn in dienst ultimo jaar	3.577	100,0%	3.442	100,0%	3.700	100,0%	3.700	100,0%	3.141	100,0%	3.330	100,0%	58.017	100,0%
Aandeel werknemers met dienstverband 1 jaar of meer		73,5%		79,2%		78,6%		79,4%		79,0%		75,4%		71,9%

Tabel 8b. Aantal werknemers in de sector Open teelten Landbouw naar fte ultimo en gedurende 2013

	2013	
	Uren	Fte
geen dienstverband meer	512.262	258
tot 1 maand	5.964	3
1 tot 2 maanden	14.599	7
2 maanden tot een half jaar	129.219	65
half jaar tot een jaar	310.193	156
1 jaar tot 2 jaar	490.963	248
2 jaar tot 5 jaar	922.846	465
5 jaar tot 10 jaar	815.936	411
10 jaar en meer	941.210	475
Totaal ultimo jaar	3.630.931	1.830
Totaal gedurende het jaar	4.143.194	2.089

2.5 Werknemers naar bedrijfsgrootte

In tabel 9 wordt een overzicht gegeven van het aantal werknemers naar bedrijfsgrootte. In de sector Open teelten Landbouw is meer dan de helft (56,5 procent) van het aantal werknemers in 2013 werkzaam bij een bedrijf met 1 tot en met 10 werknemers.

Tabel 9. Totaal aantal werknemers (gedurende jaar) naar bedrijfsgrootte

	2007		2008		2009		2010		2011		2012		2013	
	aantal	aandeel	aantal	aandeel	aantal	aandeel	aantal	aandeel	aantal	aandeel	aantal	aandeel	aantal	aandeel
1 t/m 5 werknemers	2.012	38,3%	1.898	37,4%	1.876	39,9%	1.756	35,7%	1.724	35,0%	1.698	40,7%	1.730	39,0%
6 t/m 10 werknemers	686	13,0%	796	15,7%	723	15,4%	708	14,4%	797	16,2%	760	18,2%	775	17,5%
11 t/m 25 werknemers	1.142	21,7%	1.150	22,7%	919	19,5%	1.155	23,5%	1.051	21,4%	819	19,6%	817	18,4%
26 t/m 50 werknemers	625	11,9%	590	11,6%	569	12,1%	427	8,7%	422	8,6%	276	6,6%	432	9,7%
51 t/m 100 werknemers	352	6,7%	269	5,3%	245	5,2%	130	2,6%	206	4,2%	256	6,1%	338	7,6%
Meer dan 100 werknemers	441	8,4%	367	7,2%	374	7,9%	746	15,2%	751	15,3%	364	8,7%	349	7,9%
Totaal	5.258	100,0%	5.070	100,0%	4.706	100,0%	4.922	100,0%	4.951	100,0%	4.173	100,0%	4.441	100,0%

3. In- en uitstroom

Met betrekking tot in- en uitstroom worden de volgende gegevens gepresenteerd:

3.1 Instroom

3.2 Uitstroom

3.3 In- en Uitstroom vergeleken en mobiliteit binnen de sector

3.1 Instroom

In tabel 10 wordt weergegeven wat de instroom per leeftijdscategorie is geweest over 2013. Van de instroom in de sector open teelten Landbouw is 61,8 procent jonger dan 30 jaar. Van de instroom is 10,2 procent 50 jaar of ouder. Dit aandeel ligt lager dan in de benchmarksectoren en de agrarische en groene sector waar het instroompercentage werknemers 50 jaar of ouder respectievelijk 11,0 procent en 11,4 procent is.

Tabel 10. Instroom per leeftijd sector Open teelten Landbouw gedurende 2013

	Open teelten Landbouw		Benchmark		Agr. & Groen	
	aantal	aandeel	aantal	aandeel	aantal	aandeel
t/m 19 jaar	393	27,9%	11.447	36,2%	14.598	32,4%
20 t/m 24 jaar	301	21,3%	5.016	15,9%	8.042	17,9%
25 t/m 29 jaar	177	12,6%	3.503	11,1%	5.233	11,6%
30 t/m 34 jaar	121	8,6%	2.412	7,6%	3.563	7,9%
35 t/m 39 jaar	98	7,0%	1.889	6,0%	2.782	6,2%
40 t/m 44 jaar	84	6,0%	2.001	6,3%	2.907	6,5%
45 t/m 49 jaar	92	6,5%	1.889	6,0%	2.741	6,1%
50 t/m 54 jaar	50	3,5%	1.575	5,0%	2.279	5,1%
55 t/m 59 jaar	46	3,3%	913	2,9%	1.445	3,2%
60 t/m 64 jaar	29	2,1%	490	1,6%	803	1,8%
65 jaar en ouder	19	1,3%	464	1,5%	601	1,3%
Totaal	1.410	100,0%	31.599	100,0%	44.994	100,0%

In tabel 11 wordt de instroom per leeftijdscategorie per maand weergegeven. De instroom wordt berekend op basis van de datum indiensttreding en datum uitdiensttreding van werknemers. De maand januari is niet berekend, omdat de datum indiensttreding in december niet kan worden meegenomen in de berekening. Uit de tabel blijkt dat de hoogste instroom van werknemers plaatsvindt in de maand mei, dit zijn vooral werknemers jonger dan 25 jaar. In de maand februari is de instroom het laagst.

Tabel 11. Instroom per leeftijd sector Open teelten Landbouw ultimo maand gedurende 2013

	januari	februari	maart	april	mei	juni	juli	augustus	september	oktober	november	december
t/m 19 jaar	niet bekend	13	11	33	70	49	66	52	34	42	9	14
20 t/m 24 jaar	niet bekend	5	19	34	49	41	37	40	31	30	6	9
25 t/m 29 jaar	niet bekend	6	17	17	34	19	22	19	11	20	9	3
30 t/m 34 jaar	niet bekend	2	8	13	28	28	7	9	11	7	6	2
35 t/m 39 jaar	niet bekend	0	15	11	18	11	11	11	5	6	7	3
40 t/m 44 jaar	niet bekend	1	8	15	16	15	7	7	3	4	6	2
45 t/m 49 jaar	niet bekend	1	6	10	15	13	8	11	6	14	7	1
50 t/m 54 jaar	niet bekend	0	7	9	7	4	4	7	7	3	1	1
55 t/m 59 jaar	niet bekend	1	2	11	8	5	3	2	6	4	1	3
60 t/m 64 jaar	niet bekend	0	2	8	2	3	2	3	4	3	0	2
65 jaar en ouder	niet bekend	0	2	1	5	3	1	0	4	1	1	1
Totaal	niet bekend	29	97	162	252	191	168	161	122	134	53	41
Aandeel	niet bekend	2,1%	6,9%	11,5%	17,9%	13,5%	11,9%	11,4%	8,7%	9,5%	3,8%	2,9%

3.2 Uitstroom

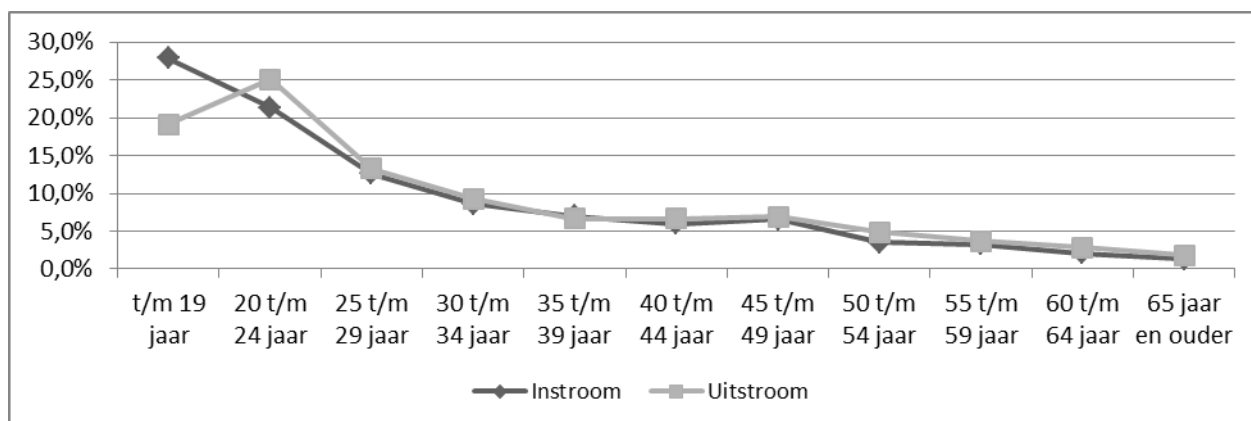
Tabel 12 geeft een overzicht van de leeftijden van werknemers die vertrekken uit de sector (uitstroom). Hieruit blijkt dat bijna de helft van de uitstromende werknemers jonger is dan 25 jaar (44,1%).

Tabel 12. Aantal werknemers per leeftijd bij uitstroom uit de sector Open teelten Landbouw gedurende het jaar 2013

	Open teelten Landbouw		Benchmark		Agr. & Groen	
	aantal	aandeel	aantal	aandeel	aantal	aandeel
t/m 19 jaar	231	19,1%	8.466	27,1%	10.120	23,0%
20 t/m 24 jaar	302	25,0%	5.887	18,8%	8.898	20,2%
25 t/m 29 jaar	160	13,3%	3.810	12,2%	5.663	12,9%
30 t/m 34 jaar	112	9,3%	2.729	8,7%	3.959	9,0%
35 t/m 39 jaar	80	6,6%	2.053	6,6%	3.012	6,8%
40 t/m 44 jaar	80	6,6%	2.162	6,9%	3.133	7,1%
45 t/m 49 jaar	83	6,9%	2.022	6,5%	2.972	6,8%
50 t/m 54 jaar	59	4,9%	1.808	5,8%	2.639	6,0%
55 t/m 59 jaar	44	3,6%	1.109	3,6%	1.749	4,0%
60 t/m 64 jaar	34	2,8%	673	2,2%	1.132	2,6%
65 jaar en ouder	22	1,8%	513	1,6%	725	1,6%
Totaal	1.207	100,0%	31.232	100,0%	44.002	100,0%

In figuur 3 worden de in- en uitstroomgegevens met elkaar vergeleken. Hierin is te zien dat vooral bij de werknemers jonger dan 20 jaar de instroom hoger is dan de uitstroom; dit houdt in dat er meer werknemers jonger dan 20 jaar in de sector zijn komen werken, dan dat er in 2013 uitstroonden. In de leeftijdscategorie 20 t/m 29 jaar is de uitstroom iets hoger dan de instroom. Voor de overige leeftijdscategorieën zijn de in- en uitstroom vrijwel gelijk.

Figuur 3. In- en uitstroom sector Open teelten Boomkwekerij per leeftijdscategorie over 2013



In tabel 13 is de uitstroom per leeftijdscategorie per maand weergegeven. Net zoals bij berekening van de instroom, wordt de uitstroom berekend op basis van de datum indiensttreding en datum uitdiensttreding van werknemers. De maand januari is niet berekend, omdat de datum indiensttreding in december niet kan worden meegenomen in de berekening. Uit de tabel blijkt dat werknemers vooral in de maand november uitstromen (14,3%). Relatief een groot aantal jongeren stroomt in de maand september uit: 62,4 procent van de werknemers die uitstromen in deze maand is jonger dan 25 jaar.

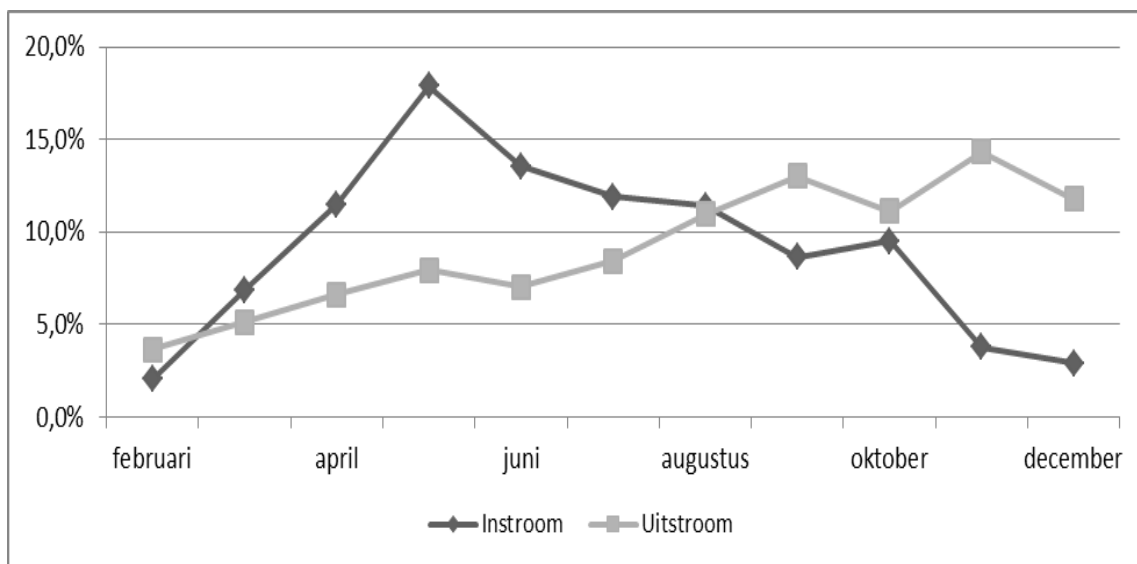
Tabel 13. Aantal werknemers per leeftijd sector Open teelten Landbouw bij uitstroom ultimo maand

	januari	februari	maart	april	mei	juni	juli	augustus	september	oktober	november	december
t/m 19 jaar	niet bekend	6	2	13	26	18	20	35	47	24	24	16
20 t/m 24 jaar	niet bekend	12	13	22	21	21	28	32	51	27	40	35
25 t/m 29 jaar	niet bekend	6	8	10	14	9	11	17	15	26	24	20
30 t/m 34 jaar	niet bekend	6	12	7	4	7	10	10	9	19	17	11
35 t/m 39 jaar	niet bekend	3	6	4	5	4	7	7	10	8	18	8
40 t/m 44 jaar	niet bekend	2	5	6	5	6	4	8	4	9	11	20
45 t/m 49 jaar	niet bekend	4	6	4	7	3	5	8	9	7	18	12
50 t/m 54 jaar	niet bekend	1	1	3	4	11	6	6	3	5	12	7
55 t/m 59 jaar	niet bekend	1	5	3	5	3	7	2	2	4	3	9
60 t/m 64 jaar	niet bekend	3	3	7	3	2	2	3	5	2	2	2
65 jaar en ouder	niet bekend	0	1	1	2	1	2	4	2	3	4	2
Totaal	niet bekend	44	62	80	96	85	102	132	157	134	173	142
Aandeel	niet bekend	3,6%	5,1%	6,6%	8,0%	7,0%	8,5%	10,9%	13,0%	11,1%	14,3%	11,8%

3.3 In- en uitstroom vergeleken en mobiliteit binnen de sector

In figuur 4 worden de in- en uitstroom gegevens per maand met elkaar vergeleken. Hieruit blijkt dat in mei de grootste instroom plaatsvindt. Deze instroom is fors groter dan de uitstroom, wat een toename van het aantal werknemers inhoudt. Deze toename van het aantal werknemers (instroom in verhouding tot uitstroom) geldt voor de periode maart tot augustus. Vanaf september is de uitstroom (veel) groter dan de instroom, wat een afname in het aantal werknemers betekent. Dit houdt ongetwijfeld verband met het seizoen.

Figuur 4. In- en uitstroom sector OT Landbouw per (ultimo) maand in 2013

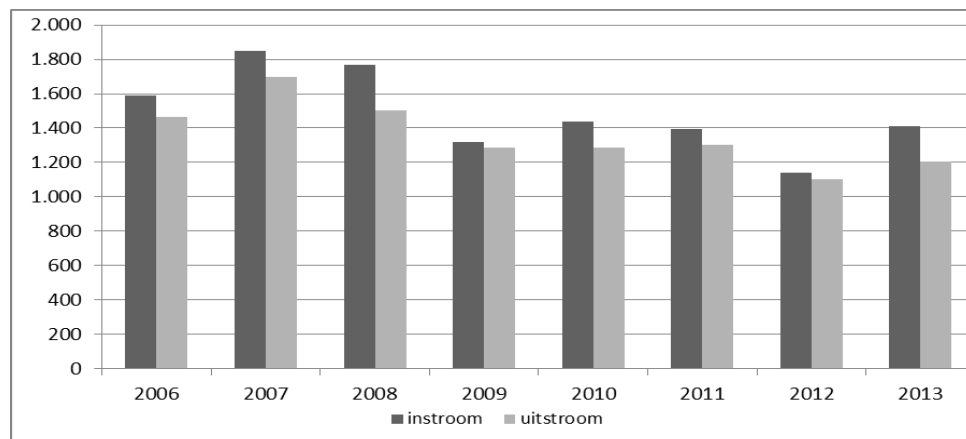


Onderstaande tabel en figuur geven een overzicht van de ontwikkeling van de in- en uitstroom van 2007 tot en met 2013. Hierin is te zien dat de instroom in 2013 is toegenomen ten opzichte van 2012. De uitstroom is met 23,7 procent fors gestegen ten opzichte van een jaar eerder. Dit leidt tot een flinke toename van het aantal werknemers in 2013. Weliswaar is ook de uitstroom toegenomen maar met een minder hoog aandeel: 9,4 procent. De jaarlijkse in – en uitstroom laat een vrij grillig ontwikkelingspatroon zien van stijgingen en dalingen in het aantal werknemers. Wel blijft de jaarlijkse instroom hoger dan de uitstroom uit de sector (zie figuur 5).

Tabel 14a. In- en uitstroom werknemers sector Open teelten Tuinbouw gedurende het jaar afgezet tegen aantal werknemers gedurende het jaar

	2007		2008		2009		2010		2011		2012		2013	
	aantal	aandeel	aantal	aandeel	aantal	aandeel	aantal	aandeel	aantal	aandeel	aantal	aandeel	aantal	aandeel
instroom	1.849	35,2%	1.770	34,9%	1.318	28,0%	1.438	29,2%	1.395	28,2%	1.140	27,3%	1.410	31,7%
ontwikkeling in procenten		16,5%		-4,3%		-25,5%		9,1%		-3,0%		-18,3%		23,7%
uitstroom	1.695	32,2%	1.505	29,7%	1.287	27,3%	1.287	26,1%	1.301	26,3%	1.103	26,4%	1.207	27,2%
ontwikkeling in procenten		15,8%		-11,2%		-14,5%		0,0%		1,1%		-15,2%		9,4%
Totaal werknemers	5.258		5.070		4.706		4.922		4.951		4.173		4.441	

Figuur 5. In- en uitstroom per jaar



In bovenstaande tabellen en grafieken worden in- en uitstroom gedefinieerd op basis van respectievelijk het aantal nieuwe en verbroken dienstverbanden. Voor de sector is het van belang om te weten in hoeveel gevallen een beëindigde arbeidsovereenkomst wordt gevolgd door een nieuwe arbeidsovereenkomst in de sector Open teelten Landbouw. Deze gegevens treft u aan in tabel 14b.

Tabel 14b. Mobiliteit binnen de sector Open teelten Landbouw

	Open teelten Landbouw						Benchmark	Agrarisch en groen
	2011	2011	2012	2012	2013	2013	2013	2013
	absoluut	%	absoluut	%	absoluut	%	%	%
Mobiliteit binnen de Open teelten Landbouw	181	3,8%	181	4,6%	251	6,1%	10,8%	8,7%
Doorstroom van OT Landbouw naar een andere agrarische sector	54	1,1%	107	2,7%	153	3,7%	1,5%	1,5%
Uitstroom agrarische sector	1.003	21,2%	921	23,2%	1.018	24,6%	30,1%	24,2%
Gedurende het jaar geen verandering	3.503	73,9%	2.763	69,6%	2.708	65,6%	57,6%	65,5%
Totaal gedurende het jaar	4.741	100,0%	3.972	100,0%	4.130	100,0%	100,0%	100,0%

Bijlage I Begripsomschrijvingen

Hieronder wordt een beschrijving gegeven van de in deze notitie gehanteerde begrippen.

Werknemer

Een werknemer is een persoon die een arbeidsovereenkomst is aangegaan met een werkgever die is aangesloten bij Colland Arbeidsmarkt. Het aantal werknemers zegt dus niets over het aantal werkzame fte in loondienst.

Begripsverklaring met betrekking tot de te onderscheiden werknemers

In de administratie staan niet alleen werknemers geregistreerd maar ook een beperkt aantal personen met een ander soort arbeidsverhouding. De in deze notitie gepresenteerde informatie heeft betrekking op werknemers die in dienst zijn bij de bedrijven zélf. Over de andere arbeidsverhoudingen (bijvoorbeeld stagiaires en uitzendkrachten) is geen informatie opgenomen omdat het voor de administratie van Colland geen relevant gegeven is.

De administratie registreert drie soorten contracten:

- “Vast”: dienstverbanden met een vast aantal uren per week (ongeacht of dit contracten van bepaalde of onbepaalde tijd en/of korte of lange contracten zijn);
- “Oproepkracht”: dienstverbanden met een variabel aantal uren (idem).
- “Gelegenheidswerker”: gelegenheidswerkers. Deze zijn niet meegenomen in deze factsheet.

Gemiddelde werkgelegenheid in een jaar

Hierbij gaat het om het gemiddelde van het aantal personen in loondienst per ultimo maand. De gemiddelde werkgelegenheid in het jaar is weer het gemiddelde van alle maanden.

Bedrijven

Het gaat hierbij om bedrijven die werknemers in dienst hebben.

Agrarische en groene sectoren

In deze notitie worden dertien verschillende sectoren onderscheiden, te verstaan:

- Bedrijfsverzorgingsdiensten
- Bos & Natuur
- Dierhouderij
- Glastuinbouw
- Groenvoederdrogerijen
- Groothandel in Bloembollen
- Hoveniers en groenvoorzieners
- Landbouwwerktuigen Exploiterende Ondernemingen (Loonwerk)
- Open teelten Landbouw
- Open teelten Tuinbouw
- Open teelten Bloembollen
- Open teelten Boomkwekerij
- Varkensverbetering

Benchmark

Qua kenmerken van activiteiten en werknemers is de sector Open teelten Landbouw binnen de agrarische en groene sectoren als geheel het beste te vergelijken met de sector Glastuinbouw, Open teelten (Tuinbouw, Bloembollen en Boomkwekerij) en de sector Paddenstoelen. Op een aantal onderdelen wordt de sector daarom vergeleken met het totaal van deze sectoren en met de agrarische en groene sector als geheel.