

Factsheet Hoveniers 2016

Ontwikkelingen in de sector op basis van de administratie van Colland Arbeidsmarkt in 2015



Colland Bestuursbureau,
19 oktober 2016
1610-0843

Inhoudsopgave

Toelichting		3
Samenvatting		4
1. Werkgevers		5
1.1	Totaal aantal bedrijven per sector	5
1.2	Regionale spreiding van bedrijven	8
1.3	Grootte van bedrijven	10
2. Werknemers		11
2.1	Gemiddeld aantal werknemers en aantal fte	11
2.2	Werknemers naar leeftijd en geslacht	13
2.3	Werknemers naar regio	15
2.4	Lengte dienstverband	19
2.5	werknemers naar bedrijfsgrootte	21
3. In- en uitstroom		22
3.1	Instroom	22
3.2	Uitstroom	25
3.3	In- en uitstroom vergeleken en mobiliteit binnen de sector	28
Omschrijving van de gehanteerde begrippen	bijlage I	31
Lengte dienstverband bij uitstroom	bijlage II	32
Verdeling arbeidsmarktregio's naar district	bijlage III	33

Toelichting

Het Colland Bestuursbureau voert jaarlijks een onderzoek uit naar arbeidsmarktontwikkelingen in de bij Colland Arbeidsmarkt aangesloten sectoren op grond van de gegevens in de administratie.

Daarmee zijn "factsheets" opgesteld, waarin vergelijkbare kengetallen van de diverse deelsectoren zijn opgenomen. Het doel van de factsheets is sectoren informeren over de arbeidsmarktsituatie in hun sector.

Voor de analyses is gebruik gemaakt van gegevens uit de bestanden van Colland Arbeidsmarkt van 2015. Om zicht te geven op trends in sectoren zijn in een aantal tabellen gegevens vanaf 2007 tot en met 2015 meegenomen.

Ten opzichte van voorgaande jaren is een aantal tabellen en grafieken uitgebreid en toegevoegd.

Heeft u op- of aanmerkingen? Neem dan contact op met Colland Bestuursbureau via actor@actor.nl

Samenvatting

Ultimo 2015 kent de sector Hoveniers 2.738 bedrijven, die samen 15.415 werknemers in dienst hebben. Deze aantallen zijn gegroeid met respectievelijk 1,4 en 1,7 procent t.o.v. 2014. Van alle bedrijven had 70,4 procent 1 t/m 5 werknemers. Bijna 2/3 (64,0 procent) van het aantal werknemers in 2015 was werkzaam bij een bedrijf met 1 tot en met 25 werknemers. Dit is 95,6 procent van alle bedrijven. In de overige 4,4 procent van alle bedrijven werkt dus 36 procent van alle werknemers.

Ruim de helft van de werknemers (50,4 procent) is jonger dan 35 jaar. De gemiddelde leeftijd van alle werknemers die in 2015 in dienst waren in de sector (gemeten gedurende 2015) is 35,3 jaar. In 2015 werkte elke man gemiddeld 0,82 fte en elke vrouw 0,48 fte.

De premieoonsom voor de sector Hoveniers stijgt in 2015 met 21 miljoen t.o.v. 2014, na de daling van vorig jaar.

Op het niveau van provincies is vooral in Zuid-Holland (+196) en Noord-Brabant (+140) een behoorlijke stijging van het aantal werknemers te zien t.o.v. 2014.

Op het niveau van arbeidsmarktregio's is te zien dat ten opzichte van 2009 het aantal werknemers vooral in de arbeidsmarktregio's Stedendriehoek (+37,3%), Zuid-Holland Centraal (+42,2%) en Drechtsteden (+22,5%) is toegenomen. In de arbeidsmarktregio's Midden-Utrecht (-37,0%), Haaglanden (-36,7%) en Noord-Limburg (-30,8%) is het aantal werknemers het meest gedaald in vergelijking met 2009. Vergeleken met 2014 zijn wat betreft absolute aantallen werknemers vooral de regio's Rijnmond (+72) en Zuid-Holland Centraal (+126) het meest gegroeid.

In 2015 heeft 17,8 procent van de werknemers een dienstverband dat korter is dan één jaar. Er waren 19.559 dienstverbanden in de sector, waarvan 5.556 met einde voor juli 2016. De gemiddelde duur van een dienstverband ultimo jaar is 5,5 jaar voor de Hovenierssector.

Ongeveer 2/3 van de instroom in de sector Hoveniers is jonger dan 30 jaar (61,8%). In 2014 was dit nog 63%.

De hoogste instroom van werknemers vond plaats in de maand maart, namelijk 766 werknemers. In de maanden november en december is de instroom het laagst. In elke maand zijn er relatief veel jongeren die instromen, maar in de maanden mei t/m september vindt de meeste instroom van werknemers t/m 19 jaar plaats. In 2015 zijn er in totaal 4.838 medewerkers ingestroomd, 845 meer dan in 2014. Dit is vooral veroorzaakt doordat nu ook de instroom in januari is meegerekend.

Meer dan helft van de uitstromende medewerkers is jonger dan 30 jaar (55,2% t.o.v. 55,8% in 2014). In totaal zijn er in 2015 4.517 medewerkers uitgestroomd. Daarvan zijn de meesten uitgestroomd in januari, namelijk 930 medewerkers. De uitstroom is gestegen met 1047 werknemers t.o.v. 2014, wat vooral veroorzaakt is door het feit dat nu ook de cijfers van januari zijn meegerekend.

Wat betreft mobiliteit van het werknemersbestand in de Hovenierssector is er een lichte verschuiving opgetreden van uitstroom uit de agrarische sector naar mobiliteit binnen de Hovenierssector, 0,3% van het totaal.

1. Werkgevers

Met betrekking tot de werkgevers worden de volgende gegevens gepresenteerd:

- 1.1 Totaal aantal bedrijven
- 1.2 Regionale spreiding van bedrijven
- 1.3 Grootte van bedrijven (in aantallen werknemers)

1.1 Totaal aantal bedrijven

Er is een voornamelijk opwaartse trend te zien in de cijfers van het aantal bedrijven en werknemers in de sector Hoveniers. In de meeste voorgaande jaren stijgen de aantallen, behalve in 2012 voor het aantal bedrijven en in 2009, 2012 en 2013 voor het aantal werknemers. Ook in 2015 kunnen beide aantallen weer een mooie opwaartse lijn noteren. Het niveau van het aantal werknemers is echter nog niet terug op het relatief hoge niveau van 2008 t/m 2011, door de daling van het aantal werknemers in 2012-2014. Een opmerkelijk feit is dat het aantal bedrijven binnen de sector Hoveniers relatief veel harder is gegroeid dan het aantal werknemers in de periode van 2007 t/m 2015 (9,3% versus 2,5%). Dit laat blijken dat er sprake is van gemiddeld steeds kleinere bedrijven (met minder werknemers althans), oftewel schaalverkleining.

Tabellen 1a en 1b geven een overzicht van het aantal bedrijven en het aantal werknemers in de sector.

Tabel 1a. Totaal aantal bedrijven ultimo jaar sector Hoveniers

Hoveniers ultimo jaar	2007	2008	2009	2010	2011	2012	2013	2014	2015
Aantal bedrijven	2.506	2.671	2.677	2.697	2.702	2.683	2.700	2.699	2.738
Ontwikkeling in procenten		6,6%	0,2%	0,7%	0,2%	-0,7%	0,6%	0,0%	1,4%
Index aantal bedrijven (2007=100)	100	106,6	106,8	107,6	107,8	107,1	107,7	107,7	109,3

Tabel 1b. Totaal aantal werknemers ultimo jaar sector Hoveniers

Hoveniers ultimo jaar	2007	2008	2009	2010	2011	2012	2013	2014	2015
Aantal werknemers	15.036	15.814	15.701	15.723	15.955	15.073	14.999	15.150	15.415
Ontwikkeling in procenten		5,2%	-0,7%	0,1%	1,5%	-5,5%	-0,5%	1,0%	1,7%
Index aantal werknemers (2007=100)	100	105,2	104,4	104,6	106,1	100,2	99,8	100,8	102,5

De agrarische en groene sector kent ultimo 2015 15.377 bedrijven. De sector Glastuinbouw is de grootste werkgever in aantallen werknemers. Deze heeft namelijk 30,2 procent van het totaal aantal werknemers in dienst (33.745 van de 111.722). Ten opzichte van 2014 is er vooral een opmerkelijke stijging te zien in de sector Bedrijfsverzorging. Dit is vooral veroorzaakt door het aanpassen van de werkingssfeer van de cao van deze sector. Zowel het aantal bedrijven als het aantal werknemers stijgt hier heel hard. Een ander opvallend feit is dat het totaal aantal bedrijven in de agrarische en groene sector stijgt met 0.8% t.o.v. 2014, maar het aantal werknemers daalt met -0.3%. Dit betekent dat er gemiddeld minder werknemers per bedrijf in dienst zijn. De sector Hoveniers groeit harder dan het gemiddelde van alle Colland sectoren. In 2015 heeft deze sector 15.415 werknemers in dienst, verdeeld over 2.738 bedrijven. Tabel 2 is een totaaloverzicht van bedrijven en werknemers in de agrarische en groene sector.

Tabel 2a. Totaal aantal bedrijven en aantal werknemers, ultimo jaar

	2013				2014				2015				2015/2014	
	Bedrijven		Werknemers		Bedrijven		Werknemers		Bedrijven		Werknemers		Ontw. in procenten	
	aantal	aandeel	aantal	aandeel	aantal	aandeel	aantal	aandeel	aantal	aandeel	aantal	aandeel	Bedrijven	Werkn.
Bedrijfsverzorging	36	0,2%	2.060	1,8%	34	0,2%	1.963	1,8%	40	0,3%	2.895	2,6%	17,6%	47,5%
Bloembollengroothandel	97	0,6%	1.477	1,3%	96	0,6%	1.394	1,2%	97	0,6%	1.400	1,3%	1,0%	0,4%
Bos & Natuur	188	1,2%	2.564	2,3%	188	1,2%	2.442	2,2%	186	1,2%	2.420	2,2%	-1,1%	-0,9%
Dierhouderij	2.598	16,9%	9.036	7,9%	2.659	17,4%	9.000	8,0%	2.749	17,9%	8.466	7,6%	3,4%	-5,9%
Glastuinbouw	2.811	18,3%	35.448	31,2%	2.745	18,0%	34.331	30,6%	2.626	17,1%	33.745	30,2%	-4,3%	-1,7%
Groenvoederdrogerijen	8	0,1%	86	0,1%	9	0,1%	87	0,1%	9	0,1%	82	0,1%	0,0%	-5,7%
Hoveniers	2.700	17,6%	14.999	13,2%	2.699	17,7%	15.150	13,5%	2.738	17,8%	15.415	13,8%	1,4%	1,7%
Loonwerk	2.208	14,4%	21.572	19,0%	2.172	14,2%	21.488	19,2%	2.152	14,0%	21.418	19,2%	-0,9%	-0,3%
Open teelten bloembollen	562	3,7%	3.281	2,9%	560	3,7%	3.310	3,0%	605	3,9%	3.479	3,1%	8,0%	5,1%
Open teelten boomkwekerij	1.127	7,3%	8.249	7,3%	1.116	7,3%	7.899	7,1%	1.084	7,0%	7.852	7,0%	-2,9%	-0,6%
Open teelten landbouw	1.093	7,1%	3.330	2,9%	1.057	6,9%	3.406	3,0%	1.068	6,9%	3.073	2,8%	1,0%	-9,8%
Open teelten tuinbouw	1.762	11,5%	8.396	7,4%	1.763	11,6%	8.286	7,4%	1.869	12,2%	8.412	7,5%	6,0%	1,5%
Paddenstoelen	159	1,0%	2.643	2,3%	143	0,9%	2.732	2,4%	142	0,9%	2.513	2,2%	-0,7%	-8,0%
Varkensverbetering	12	0,1%	523	0,5%	12	0,1%	534	0,5%	12	0,1%	552	0,5%	0,0%	3,4%
Totaal	15.361	100,0%	113.664	100,0%	15.253	100,0%	112.022	100,0%	15.377	100,0%	111.722	100,0%	0,8%	-0,3%

Tabel 2b. geeft een weergave van de premie loonsommen van 2012 tot en met 2015 van de verschillende sectoren (op hele miljoenen afgerond en in duizendtallen weergegeven). Hierin is te zien dat de loonsom voor de sector Hoveniers in 2015 weer stijgt t.o.v. 2014, na de daling van vorig jaar. Door afronding op hele miljoenen is het verschil in procenten soms nogal opvallend, zoals in de sector Groenvoederdrogerijen.

Tabel 2b. Premie loonsommen per sector¹

CAO	2012	2013	2014	2015	Vershil
soort loonsom	premie	premie	premie	premie	2014-2015
Bedrijfsverzorging	60.000	71.000	67.000	64.000	-4,93%
Bloembollengroothandel	39.000	45.000	46.000	45.000	-1,86%
Bos en Natuur	78.000	85.000	84.000	88.000	4,14%
Dierhouderij	142.000	162.000	189.000	174.000	-7,73%
Glastuinbouw	508.000	557.000	549.000	552.000	0,50%
Groenvoederdrogerijen	4.000	4.000	4.000	4.000	3,88%
Hoveniers	349.000	413.000	390.000	401.000	2,75%
Loonwerk	582.000	629.000	628.000	644.000	2,60%
Open teelten bloembollen	47.000	58.000	59.000	60.000	2,53%
Open teelten boomkwekerij	116.000	127.000	126.000	122.000	-2,99%
Open teelten landbouw	60.000	73.000	75.000	80.000	7,26%
Open teelten tuinbouw	104.000	132.000	142.000	151.000	6,30%
Paddenstoelen	25.000	33.000	40.000	43.000	7,18%
Varkensverbetering	14.000	15.000	15.000	15.000	-0,11%
Totaal	2.127.000	2.404.000	2.414.000	2.444.000	1,23%

¹ In tegenstelling tot eerdere factsheets is hier uitgegaan van de premie loonsom (afgerond op € 1.000). De cijfers zijn afkomstig uit de sectoralisatie Q4 2015 van juni 2016 over de loonsommen 2016 voor bestuur en sectorcommissies van Colland Arbeidsmarkt. De in deze notitie gebruikte loonsommen uit 2012 t/m 2015 zijn opgenomen in de jaarrekeningen van het fonds en gecontroleerd door de accountant van het fonds.

1.2 Regionale spreiding van bedrijven

Tabel 3 geeft een overzicht van de ontwikkeling in regionale spreiding van de bedrijven in de sector Hoveniers van 2009 tot en met 2015. In de provincie Zuid-Holland is met een aandeel van rond de 19,8 procent al sinds jaren het grootste aantal bedrijven gevestigd. Er is weinig veranderd t.o.v. 2014. De benchmarksectoren zijn geconcentreerd in dezelfde provincies als de Hovenierssector, namelijk Gelderland, Noord-Brabant, Zuid-Holland en in mindere mate Noord-Holland.

Tabel 3. Regionale spreiding van bedrijven per provincie

	Hoveniers														Benchmark	
	2009		2010		2011		2012		2013		2014		2015		2015	
	aantal	aandeel	aantal	aandeel	aantal	aandeel	aantal	aandeel	aantal	aandeel	aantal	aandeel	aantal	aandeel	aantal	aandeel
Drenthe	90	3,4%	92	3,4%	92	3,4%	90	3,4%	86	3,2%	88	3,3%	90	3,3%	109	5,1%
Flevoland	49	1,8%	51	1,9%	50	1,9%	46	1,7%	40	1,5%	40	1,5%	38	1,4%	28	1,2%
Friesland	88	3,3%	84	3,1%	80	3,0%	79	2,9%	78	2,9%	83	3,1%	94	3,4%	164	7,4%
Gelderland	457	17,1%	463	17,2%	464	17,2%	472	17,6%	489	18,1%	480	17,8%	486	17,8%	352	16,1%
Groningen	42	1,6%	48	1,8%	50	1,9%	49	1,8%	50	1,9%	50	1,9%	54	2,0%	100	4,6%
Limburg	159	5,9%	166	6,2%	162	6,0%	161	6,0%	163	6,0%	156	5,8%	157	5,7%	116	5,3%
Noord-Brabant	445	16,6%	444	16,5%	452	16,7%	453	16,9%	464	17,2%	455	16,9%	455	16,6%	355	16,0%
Noord-Holland	306	11,4%	301	11,2%	313	11,6%	311	11,6%	316	11,7%	310	11,5%	324	11,8%	179	8,1%
Overijssel	184	6,9%	184	6,8%	182	6,7%	183	6,8%	177	6,6%	183	6,8%	188	6,9%	193	8,8%
Utrecht	229	8,6%	236	8,8%	240	8,9%	229	8,5%	220	8,1%	225	8,3%	222	8,1%	155	7,1%
Zeeland	81	3,0%	82	3,0%	86	3,2%	86	3,2%	87	3,2%	85	3,1%	89	3,3%	91	4,3%
Zuid-Holland	547	20,4%	546	20,2%	531	19,7%	524	19,5%	530	19,6%	544	20,2%	541	19,8%	350	15,9%
Totaal	2.677	100,0%	2.697	100,0%	2.702	100,0%	2.683	100,0%	2.700	100,0%	2.699	100,0%	2.738	100,0%	2.192	100,0%

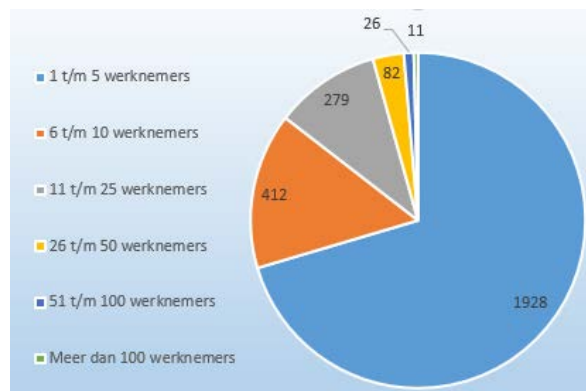
1.3 Bedrijven naar bedrijfsgrootte

In 2015 waren er 2.738 Hoveniersbedrijven actief, waarvan 70,4 procent met 1 t/m 5 werknemers. Dit aandeel is ten opzichte van 2014 met 0,2% gestegen. Wat betreft absolute aantallen zijn de andere categorieën ongeveer gelijk gebleven, net als hun aandeel in het totaal. In totaal 95,6 procent van alle bedrijven heeft maximaal 25 werknemers in dienst. Echt grote bedrijven zijn er dus nauwelijks in de sector. Sinds 2008 is alleen de eerste categorie bedrijven gestegen (+151) en daarnaast het aantal bedrijven met 51 t/m 100 werknemers (+5). Alle andere categorieën zijn verminderd in aantallen.

Tabel 4. Aantal bedrijven naar bedrijfsgrootte, gedurende het jaar

	2008		2009		2010		2011		2012		2013		2014		2015	
	aantal	aandeel	aantal	aandeel	aantal	aandeel	aantal	aandeel	aantal	aandeel	aantal	aandeel	aantal	aandeel	aantal	aandeel
1 t/m 5 werknemers	1.777	66,5%	1.793	67,0%	1.808	67,0%	1.810	67,0%	1.840	68,6%	1.912	70,8%	1.896	70,2%	1.928	70,4%
6 t/m 10 werknemers	462	17,3%	472	17,6%	489	18,1%	475	17,6%	444	16,5%	411	15,2%	409	15,2%	412	15,0%
11 t/m 25 werknemers	314	11,8%	292	10,9%	287	10,6%	296	11,0%	284	10,6%	268	9,9%	274	10,2%	279	10,2%
26 t/m 50 werknemers	85	3,2%	83	3,1%	76	2,8%	81	3,0%	81	3,0%	73	2,7%	83	3,1%	82	3,0%
51 t/m 100 werknemers	21	0,8%	25	0,9%	24	0,9%	27	1,0%	22	0,8%	25	0,9%	23	0,9%	26	0,9%
Meer dan 100 werknemers	12	0,4%	12	0,4%	13	0,5%	13	0,5%	12	0,4%	11	0,4%	14	0,5%	11	0,4%
Totaal	2.671	100,0%	2.677	100,0%	2.697	100,0%	2.702	100,0%	2.683	100,0%	2.700	100,0%	2.699	100,0%	2.738	100,0%

Figuur 2. Bedrijven naar bedrijfsgrootte gedurende het jaar 2015



2. Werknemers

Met betrekking tot werknemers worden de volgende gegevens gepresenteerd:

- 2.1 Aantal werknemers en aantal fte
- 2.2 Werknemers naar leeftijd en geslacht
- 2.3 Werknemers naar regio
- 2.4 Lengte dienstverband
- 2.5 Werknemers naar bedrijfsgrootte

2.1 Aantal werknemers en aantal fte

Het gemiddeld aantal werknemers is vastgesteld door het gemiddelde te berekenen over de standen aan het eind van iedere maand van het betreffende jaar. Onderstaande tabel 5a en figuur 2 geven een overzicht van de ontwikkeling van het aantal werknemers van 2007 t/m 2015. Het gemiddelde aantal werknemers over een jaar is vrijwel altijd hoger dan het aantal werknemers ultimo jaar. Dat is mede te verklaren door de hoge uitstroom in de maand december (zie tabel 13). Tabel 5b geeft informatie over het aantal gewerkte uren en fte van 2013 t/m 2015. Hieruit blijkt dat elke werknemer ultimo jaar 2015 gemiddeld een contract had van 0,79 fte. Dit kan een parttime contract van 0,79 fte zijn over het hele jaar of een fulltime contract voor een deel van het jaar (ongeveer 9,5 maand), of iets tussen deze twee uitersten. Het aantal fte gedurende het jaar per werknemer is gemiddeld 0,71. Blijkbaar hadden veel werknemers die voor eind december uitgestroomd zijn een contract van minder uren dan de werknemers die in december nog wel in dienst zijn.

Tabel 5a. Aantal werknemers gemiddeld, ultimo en gedurende jaar

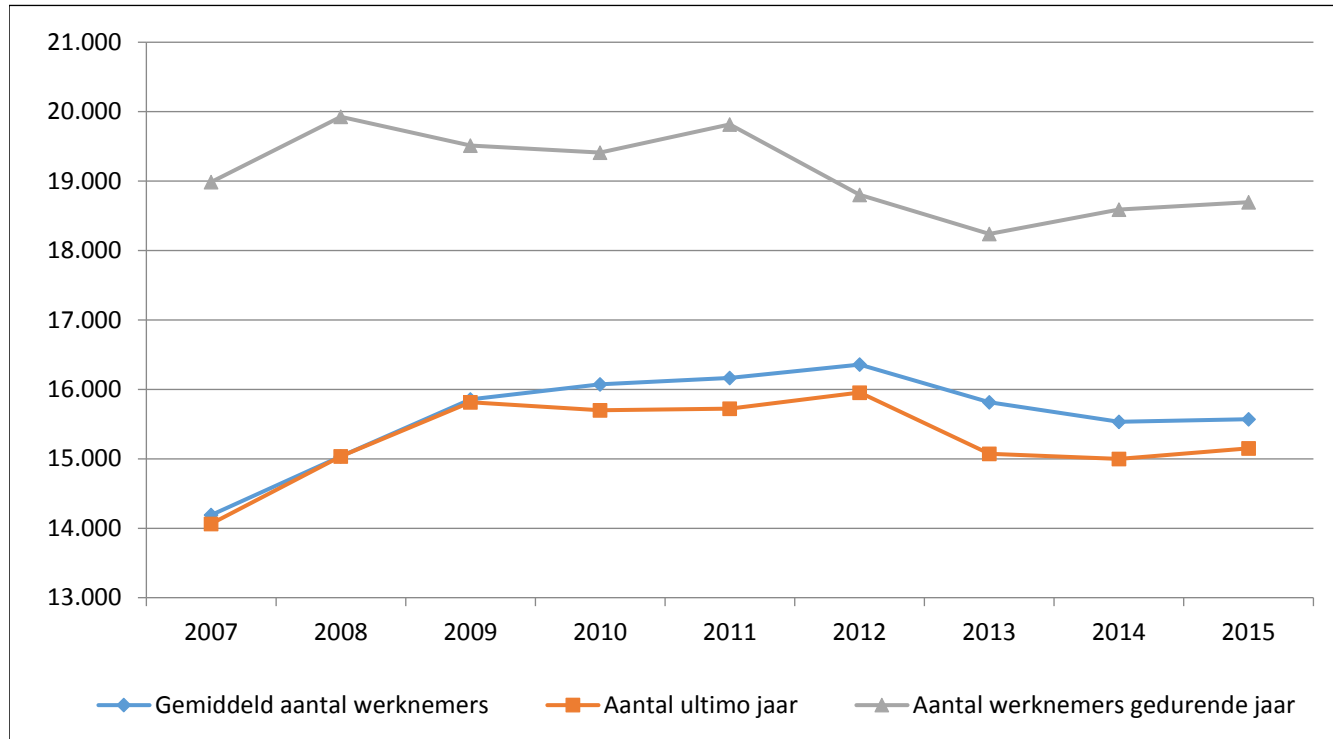
	2007	2008	2009	2010	2011	2012	2013	2014	2015
Gemiddeld aantal werknemers	15.034	15.858	16.072	16.164	16.357	15.815	15.534	15.568	15.621
Ontwikkeling in procenten	5,9%	5,5%	1,3%	0,6%	1,2%	-3,3%	-1,8%	0,2%	0,3%
Aantal werknemers ultimo jaar	15.036	15.814	15.701	15.723	15.955	15.073	14.999	15.150	15.415
Aantal werknemers gedurende jaar	18.988	19.926	19.512	19.412	19.815	18.804	18.239	18.591	18.694

Tabel 5b. Aantal werknemers naar fte

	2013		2014		2015	
	uren	fte	uren	fte	uren	fte
Aantal fte ultimo jaar	23.428.194	12.130	23.283.544	12.055	23.544.775	12.191
Aantal fte gedurende het jaar	25.895.435	13.408	25.713.171	13.313	25.748.721	13.332

Berekening aantal fte: Aantal uren volgens registratie van Colland Arbeidsmarkt gedeeld door 1.931,4 (37 uur x 52,2 weken)

Figuur 2. Aantal werknemers gemiddeld, ultimo en gedurende jaar



2.2 Werknemers naar leeftijd en geslacht

Tabel 6a geeft een overzicht van de leeftijd van de werknemers in de sector Hoveniers, gerekend o.b.v. ultimo jaar. Ruim de helft van de werknemers (50,4 procent) is jonger dan 35 jaar. De gemiddelde leeftijd van alle werknemers die in 2015 in dienst waren in de sector (gemeten gedurende 2015) is 35,3 jaar, 0,2 jaar ouder dan in 2014. In 2013 was dit nog 34,8 jaar. In de benchmarksectoren is de gemiddelde leeftijd in 2014 37,9 jaar en in alle agrarische en groene sectoren is dit 33,3 jaar. Tabel 6b toont het aantal werknemers en het aantal fte naar geslacht. Hieruit blijkt dat mannen gemiddeld vaker fulltime werken dan vrouwen. Ultimo 2015 werkte elke man gemiddeld 0,82 fte en elke vrouw 0,48 fte.

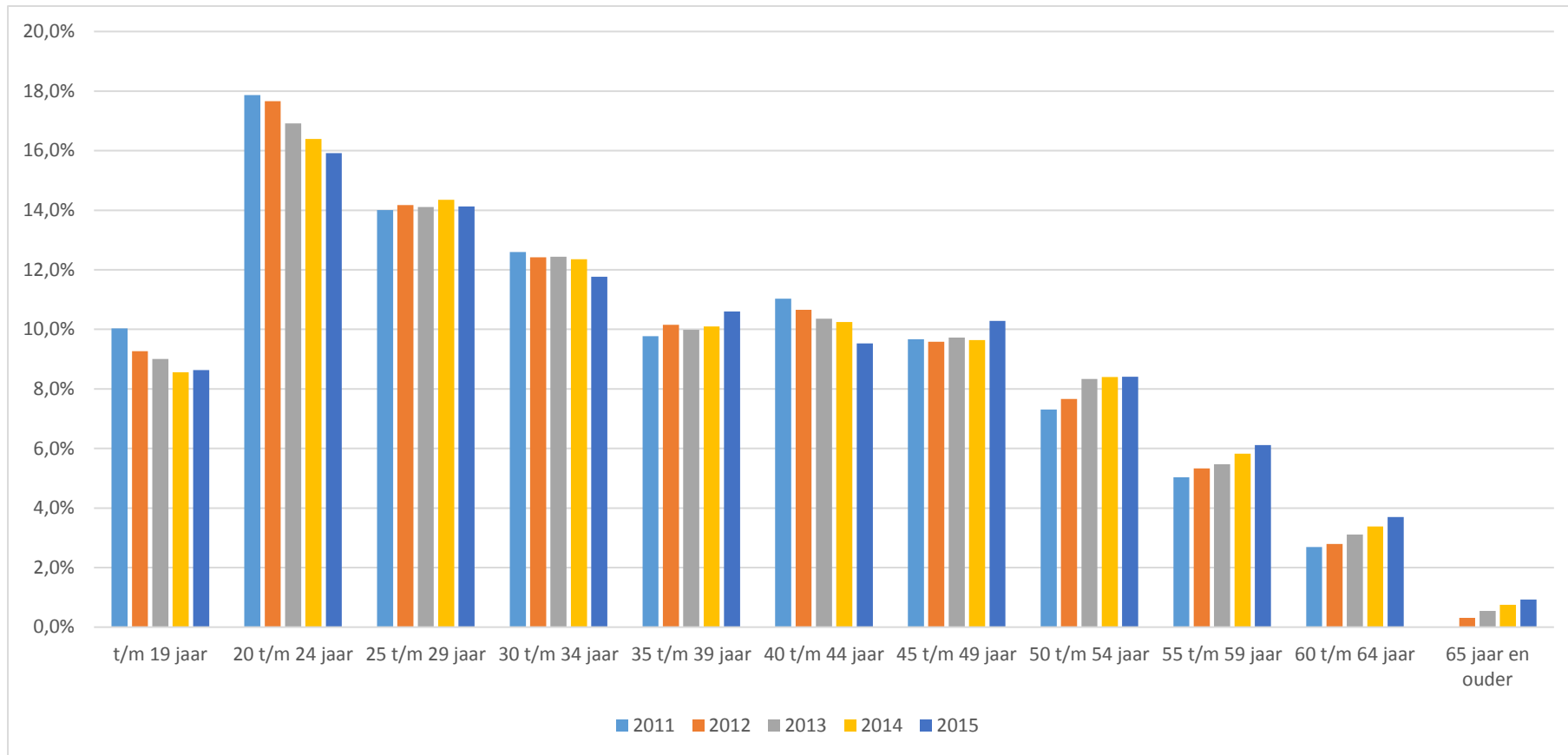
Tabel 6a. Leeftijd van werknemers in de sector Hoveniers, ultimo jaar

	Hoveniers														Benchmark	
	2009		2010		2011		2012		2013		2014		2015		2015	
	aantal	aandeel	aantal	aandeel	aantal	aandeel	aantal	aandeel	aantal	aandeel	aantal	aandeel	aantal	aandeel	aantal	aandeel
t/m 19 jaar	1.739	11,1%	1.617	10,3%	1.600	10,0%	1.397	9,3%	1.351	9,0%	1.297	8,6%	1.330	8,6%	1.870	7,7%
20 t/m 24 jaar	2.770	17,6%	2.761	17,6%	2.850	17,9%	2.662	17,7%	2.537	16,9%	2.484	16,4%	2.454	15,9%	3.081	12,7%
25 t/m 29 jaar	2.308	14,7%	2.223	14,1%	2.234	14,0%	2.136	14,2%	2.116	14,1%	2.174	14,3%	2.178	14,1%	3.053	12,6%
30 t/m 34 jaar	1.843	11,7%	1.955	12,4%	2.010	12,6%	1.872	12,4%	1.866	12,4%	1.872	12,4%	1.814	11,8%	2.595	10,7%
35 t/m 39 jaar	1.775	11,3%	1.642	10,4%	1.559	9,8%	1.530	10,2%	1.498	10,0%	1.530	10,1%	1.634	10,6%	2.241	9,2%
40 t/m 44 jaar	1.718	10,9%	1.784	11,3%	1.759	11,0%	1.606	10,7%	1.553	10,4%	1.552	10,2%	1.469	9,5%	2.455	10,1%
45 t/m 49 jaar	1.446	9,2%	1.494	9,5%	1.543	9,7%	1.444	9,6%	1.459	9,7%	1.460	9,6%	1.585	10,3%	2.809	11,6%
50 t/m 54 jaar	1.045	6,7%	1.093	7,0%	1.166	7,3%	1.155	7,7%	1.250	8,3%	1.273	8,4%	1.296	8,4%	2.570	10,6%
55 t/m 59 jaar	689	4,4%	736	4,7%	803	5,0%	803	5,3%	820	5,5%	882	5,8%	942	6,1%	2.009	8,3%
60 t/m 64 jaar	368	2,3%	418	2,7%	429	2,7%	421	2,8%	467	3,1%	512	3,4%	570	3,7%	1.266	5,2%
65 jaar en ouder	0	0,0%	0	0,0%	2	0,0%	47	0,3%	82	0,5%	114	0,8%	143	0,9%	364	1,5%
Totaal	15.701	100,0%	15.723	100,0%	15.955	100,0%	15.073	100,0%	14.999	100,0%	15.150	100,0%	15.415	100,0%	24.313	100,0%

Tabel 6b. Werknemers naar geslacht in de sector Hoveniers ultimo jaar

	2013		2014		2015	
	M	V	M	V	M	V
Aantal werknemers ultimo jaar	13.739	1260	13.894	1.256	14.110	1.305
fte ultimo jaar	11.500	631	11.442	612,94	11.559	630,98
Gemiddeld fte per werknemer ultimo jaar	0,84	0,50	0,82	0,49	0,82	0,48

Figuur 3. Aandeel werknemers per leeftijd ultimo jaar in het totaal van werknemers in de sector Hoveniers



In deze figuur is te zien dat het aandeel oudere werknemers (45 – 65+) stijgt ten opzichte van voorgaande jaren.

2.3 Werknemers naar regio

De werknemers binnen de sector Hoveniers zijn grotendeels werkzaam in Zuid-Holland, Noord-Brabant, Gelderland en Noord-Holland. Deze concentratie valt samen met die van bedrijven in de sector (zie tabel 3) en ook met die van de benchmarksectoren. Vooral in Zuid-Holland (+196) en Noord-Brabant (+140) is een behoorlijke stijging van het aantal werknemers te zien t.o.v. 2014. Het aantal werknemers in Flevoland daalt relatief het sterkst met 12,2%.

Tabel 7a. Werknemers per provincie in de sector Hoveniers ultimo jaar

	Hoveniers												Benchmark	
	2007	2008	2009	2010	2011	2012	2013	2014	2015		Verschil t.o.v. 2014		2015	
	aantal	aantal	aantal	aantal	aantal	aantal	aantal	aantal	aantal	aandeel	aantal	aandeel	aantal	aandeel
Onbekend	16	16	16	16	15	16	15	15	15	0,1%	0	0,0%	1	0,0%
Groningen	170	168	155	156	208	176	175	192	202	1,3%	10	5,2%	960	3,9%
Friesland	683	753	751	746	747	763	733	760	777	5,0%	17	2,2%	1.870	7,7%
Drenthe	357	393	412	387	382	383	388	412	388	2,7%	-24	-5,8%	813	3,3%
Overijssel	806	836	827	774	772	755	756	803	760	5,3%	-43	-5,4%	1.999	8,2%
Flevoland	209	239	213	204	203	170	177	181	159	1,2%	-22	-12,2%	367	1,5%
Gelderland	2.745	2.895	2.533	2.476	2.585	2.683	2.660	2.778	2.819	18,3%	41	1,5%	4.703	19,3%
Utrecht	1.089	1.161	1.515	1.598	1.536	1.250	1.230	1.116	1.096	7,4%	-20	-1,8%	2.158	8,9%
Noord-Holland	1.744	1.825	1.755	1.765	1.807	1.652	1.666	1.632	1.625	10,8%	-7	-0,4%	2.022	8,3%
Zuid-Holland	2.950	3.063	3.010	3.100	3.145	2.879	2.972	3.014	3.210	19,9%	196	6,5%	3.894	16,0%
Zeeland	476	462	474	488	508	496	475	487	487	3,2%	0	0,0%	865	3,6%
Noord-Brabant	2.770	2.913	2.996	2.975	3.009	2.876	2.827	2.838	2.978	18,7%	140	4,9%	3.593	14,8%
Limburg	1.021	1.090	1.044	1.038	1.038	974	925	922	899	6,1%	-23	-2,5%	1.068	4,4%
Totaal	15.036	15.81	15.701	15.723	15.955	15.073	14.999	15.150	15.415	100,0%	265	1,7%	24.313	100,0%

Op het niveau van arbeidsmarktregio's is te zien dat ten opzichte van 2009 het aantal werknemers vooral in de arbeidsmarktregio's Stedendriehoek (+37,3%), Zuid-Holland Centraal (+42,2%) en Drechtsteden (+22,5%) is toegenomen. In de arbeidsmarktregio's Midden-Utrecht (-37,0%), Haaglanden (-36,7%) en Noord-Limburg (-30,8%) is het aantal werknemers het meest gedaald in vergelijking met 2009.

Procentueel gezien zijn er grote verschillen tussen 2014 en 2015 per regio, bijvoorbeeld in Flevoland, Zuid-Gelderland, Zaanstreek/Waterland, Zuid-Holland Centraal, Helmond-De Peel en Midden- en Noord-Brabant. In absolute aantallen vallen die verschillen echter wel mee. Vooral de regio's Rijnmond (+72) en Zuid-Holland Centraal (+126) zijn het meest gegroeid.

Tabel 7b. Regionale spreiding van werknemers per arbeidsmarktregio

	daling > 10%			daling < 10%			stijging				
	Hoveniers								2015		Index 2015
	2007	2008	2009	2010	2011	2012	2013	2014	aantal	Ontw. t.o.v. 2014 in %	t.o.v. 2009
Groningen	316	343	326	316	369	348	345	390	371	-4,9%	113,8
Friesland	683	753	751	746	747	763	733	760	777	2,2%	103,5
Drenthe	155	156	182	169	164	167	179	173	181	4,6%	99,5
Twente	501	520	520	487	494	499	495	517	468	-9,5%	90,0
Flevoland	172	194	171	171	169	159	165	172	150	-12,8%	87,7
Achterhoek	317	329	351	328	385	385	374	350	353	0,9%	100,6
Food Valley	552	596	619	550	548	635	620	565	545	-3,5%	88,0
IJsselvechtstreek	318	342	330	333	320	282	285	290	283	-2,4%	85,8
Midden-Gelderland	425	429	388	422	437	330	294	376	403	7,2%	103,9
Rivierenland	504	533	558	585	629	607	628	618	665	7,6%	119,2
Stedendriehoek	1.004	1.033	620	580	575	788	794	856	851	-0,6%	137,3
Zuid-Gelderland	132	145	176	171	172	172	168	159	143	-10,1%	81,3
Midden-Utrecht	609	696	1.045	1.147	1.094	709	696	686	690	0,6%	66,0
Oost-Utrecht	270	276	274	236	235	244	244	234	249	6,4%	90,9
Gooi- en Vechtstreek	317	303	321	330	305	280	274	279	262	-6,1%	81,6
Groot Amsterdam	635	632	589	594	600	563	546	515	521	1,2%	88,5
Noord-Holland Noord	585	651	598	608	651	582	632	603	561	-7,0%	93,8
Zaanstreek/Waterland	103	125	130	129	134	97	99	103	129	25,2%	99,2
Zuid-Kennemerland	198	208	209	199	205	213	204	220	219	-0,5%	104,8

	Hoveniers										Index 2015
	2007	2008	2009	2010	2011	2012	2013	2014	2015		t.o.v.
									aantal	Ontw. t.o.v. 2014	aantal
Drechtsteden	299	353	346	346	341	363	385	396	424	7,1%	122,5
Gorinchem	304	291	300	325	341	340	373	360	329	-8,6%	109,7
Haaglanden	596	606	600	480	432	411	390	386	398	3,1%	66,3
Holland Rijnland	536	543	533	554	598	595	618	633	630	-0,5%	118,2
Midden-Holland	244	261	234	223	241	202	186	204	193	-5,4%	82,5
Rijnmond	737	798	780	800	798	781	833	853	925	8,4%	118,6
Zuid-Holland Centraal	245	221	223	377	401	196	197	191	317	66,0%	142,2
Zeeland	476	462	474	488	508	496	475	487	487	0,0%	102,7
Helmond-De Peel	174	174	181	181	185	165	167	146	166	13,7%	91,7
Midden-Brabant	358	404	413	427	430	492	472	478	458	-4,2%	110,9
Noordoost-Brabant	1.242	1.298	1.330	1.327	1.344	1.240	1.210	1.212	1.275	5,2%	95,9
West-Brabant	675	692	712	706	720	661	672	701	755	7,7%	106,0
Zuidoost-Brabant	321	345	360	334	330	318	306	301	324	7,6%	90,0
Midden-Limburg	173	179	194	216	211	180	173	181	208	14,9%	107,2
Noord-Limburg	343	366	344	340	325	305	272	268	238	-11,2%	69,2
Zuid-Limburg	501	541	503	482	502	489	480	472	452	-4,2%	89,9
Arbeidsmarktregio onbekend	16	16	16	16	15	16	15	15	15	0,0%	93,8
Totaal	15.036	15.814	15.701	15.723	15.955	15.073	14.999	15.150	15415	1,7%	98,2

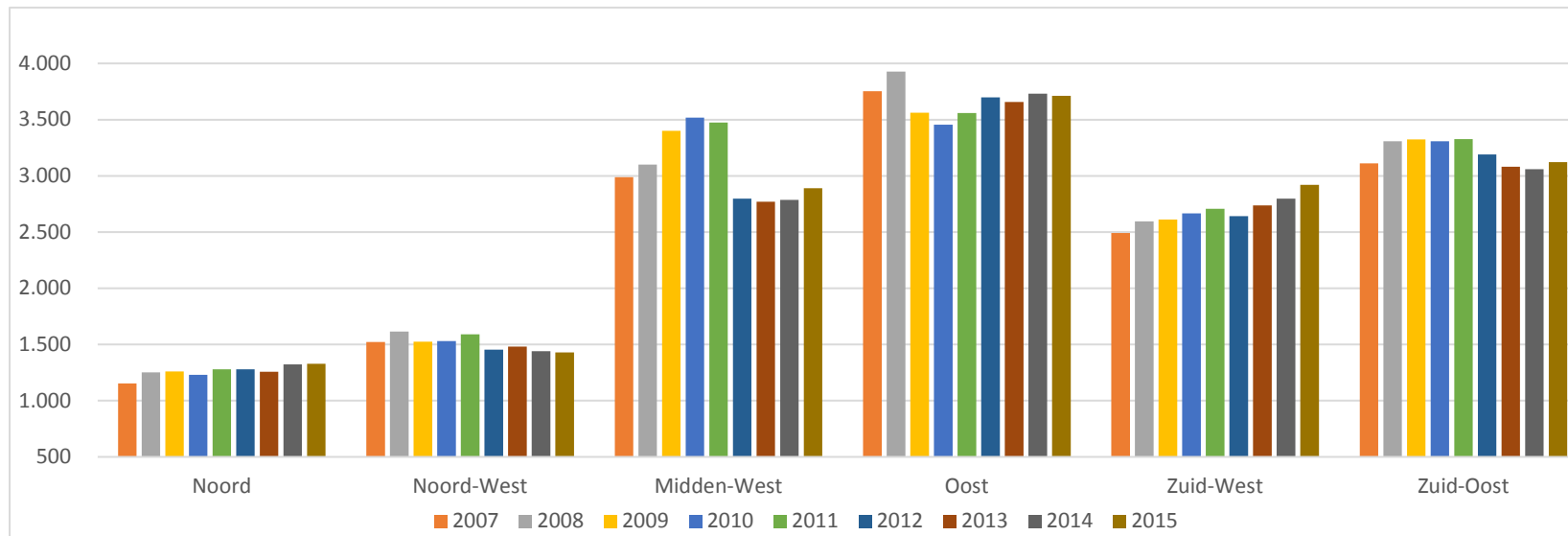
Noordoost-Brabant en Rijnmond zijn met respectievelijk 1.275 en 925 werknemers de grootste regio's wat betreft het aantal werknemers in de Hovenierssector. Ook de Stedendriehoek is populair onder Hoveniers met 851 werknemers.

In tabel 7c en figuur 4 is de spreiding van werknemers per district te zien. De verdeling van de arbeidsmarktregio's per district is te vinden in bijlage III. De tabel en grafiek tonen dat werknemers vooral te vinden zijn in regio Oost en Zuid-Oost van Nederland. Regio Zuid-West groeit bijna elk jaar, terwijl regio Midden-West na een enorme daling in 2012 op het nieuwe lage niveau blijft.

Tabel 7c. Regionale spreiding van werknemers per district

	2007	2008	2009	2010	2011	2012	2013	2014	2015
Noord	1.154	1.252	1.259	1.231	1.280	1.278	1.257	1.323	1.329
Noord-West	1.521	1.616	1.526	1.530	1.590	1.455	1.481	1.441	1.430
Midden-West	2.989	3.100	3.401	3.518	3.475	2.796	2.770	2.785	2.889
Oost	3.753	3.927	3.562	3.456	3.560	3.698	3.658	3.731	3.711
Zuid-West	2.491	2.596	2.612	2.665	2.708	2.641	2.738	2.797	2.920
Zuid-Oost	3.112	3.307	3.325	3.307	3.327	3.189	3.080	3.058	3.121
Arbeidsmarktregio onbekend	16	16	16	16	15	16	15	15	15

Figuur 4. Regionale spreiding van werknemers per district



2.4 Werknemers naar lengte van het dienstverband

In tabel 8a wordt een overzicht gegeven van het aantal werknemers naar lengte van het dienstverband. In de sector Hoveniers waren 3.298 werknemers die op enig moment in 2015 in dienst waren op 31 december 2015 niet meer in dienst (17,6% van het totaal). Deze zijn niet in tabel 8a opgenomen. Voor de benchmarksectoren was dit 13,7% (3.845 werknemers). In 2015 heeft 17,8 procent van de werknemers een dienstverband dat korter is dan één jaar. In 2014 was dat nog 17,9%. In de benchmarksectoren geldt dit voor 15,1 procent van de werknemers in 2015.

Ten opzichte van 2010 is er per lengte van het dienstverband in bijna alle gevallen een lichte stijging of daling te zien. Het aantal werknemers dat 2 tot 5 jaar in dienst is, is echter met maar liefst 32,2 procent afgenomen sinds 2010. Daarbij is er een stijging te zien van het aantal werknemers dat 5 tot 10 jaar in dienst is van 32,4 procent. In absolute getallen zijn deze percentages niet met elkaar te vergelijken, omdat elke categorie met een verschillend aantal werknemers begon én omdat de categorieën niet evenveel jaar omvatten.

Tabel 8a. Aantal werknemers in de sector Hoveniers naar lengte van het dienstverband ultimo jaar

	Hoveniers												Benchmark		
	2010		2011		2012		2013		2014		2015		Index 2015 (2010 = 100)	2015	
	aantal	aandeel	aantal	aandeel	aantal	aandeel	aantal	aandeel	aantal	aandeel	aantal	aandeel		aantal	aandeel
tot 1 maand	78	0,5%	81	0,5%	84	0,6%	83	0,6%	120	0,8%	84	0,5%	107,7	167	0,7%
1 tot 2 maanden	160	1,0%	151	0,9%	92	0,6%	134	0,9%	144	1,0%	170	1,1%	106,3	244	1,0%
2 maanden tot een half jaar	1.029	6,5%	1.054	6,6%	769	5,1%	755	5,0%	808	5,3%	997	6,5%	96,9	1.361	5,6%
half jaar tot een jaar	1.432	9,1%	1.729	10,8%	1.348	8,9%	1.283	8,6%	1.636	10,8%	1.500	9,7%	104,7	1.894	7,8%
1 jaar tot 2 jaar	2.096	13,3%	1.952	12,2%	2.201	14,6%	1.893	12,6%	1.720	11,4%	1.941	12,6%	92,6	2.653	10,9%
2 jaar tot 5 jaar	5.079	32,3%	4.452	27,9%	3.850	25,5%	3.612	24,1%	3.398	22,4%	3.414	22,1%	67,2	5.577	22,9%
5 jaar tot 10 jaar	2.837	18,0%	3.296	20,7%	3.568	23,7%	4.025	26,8%	3.908	25,8%	3.757	24,4%	132,4	5.647	23,2%
10 jaar en meer	3.012	19,2%	3.240	20,3%	3.161	21,0%	3.214	21,4%	3.416	22,5%	3.551	23,0%	117,9	6.770	27,8%
Totaal wn in dienst ultimo jaar	15.723	100,0%	15.955	100,0%	15.073	100,0%	14.999	100,0%	15.150	100,0%	15.414	100,0%	98,0	24.313	100,0%
Aandeel werknemers met dienstverband 1 jaar of meer		82,8%		81,1%		84,8%		85,0%		82,1%		82,2%			84,9%

Tabel 8b toont het aantal werknemers omgerekend in uren en fte, ultimo en gedurende de jaren 2013 t/m 2015. Uit deze tabel is onder andere af te lezen dat het aantal werknemers met geen dienstverband meer is afgenomen t.o.v. 2014 met 117 fte. Tabel 8c is toegevoegd om informatie te verschaffen over het aantal dienstverbanden in 2015. Daarin is te zien dat er in 2015 19.559 dienstverbanden waren in de sector, waarvan er 5.556 zijn geëindigd voor juli 2016. In 2014 waren dat nog respectievelijk 19.007 en 5.656 dienstverbanden. Er zijn dus minder dienstverbanden beëindigd in 2015 dan in 2014. De gemiddelde duur van een dienstverband ultimo jaar is 5,5 jaar voor de Hovenierssector. Voor de benchmarksectoren is dat 6,5 jaar.

Tabel 8b. Aantal werknemers in de sector Hoveniers naar fte, ultimo en gedurende 2013 t/m 2015

	2013		2014		2015	
	Uren	fte	Uren	fte	Uren	fte
geen dienstverband meer	2.467.241	1.277	2.429.627	1.258	2.203.947	1.141
tot 1 maand	26.233	14	20.395	11	15.307	8
1 tot 2 maanden	42.818	22	38.282	20	43.983	23
2 maanden tot een half jaar	365.464	189	414.045	214	516.451	267
half jaar tot een jaar	1.301.650	674	1.816.154	940	1.570.108	813
1 jaar tot 2 jaar	2.661.847	1.378	2.414.579	1.250	2.870.860	1.486
2 jaar tot 5 jaar	5.896.592	3.053	5.352.822	2.771	5.377.408	2.784
5 jaar tot 10 jaar	7.247.860	3.753	7.014.887	3.632	6.676.676	3.457
10 jaar en meer	5.885.731	3.047	6.212.381	3.217	6.473.981	3.352
Totaal ultimo jaar	23.428.194	12.130	23.283.544	12.055	23.544.775	12.191
Totaal gedurende het jaar	25.895.435	13.408	25.713.171	13.313	25.748.721	13.332

Tabel 8c. Aantal dienstverbanden per jaar, waarvan voor juli opvolgend jaar beëindigd (zie bijlage II voor extra informatie)

	2014	2015
Dienstverbanden	19.007	19.559
Daarvan met einde voor juli opvolgend jaar	5.656	5.556
Percentage met einde voor juli opvolgend jaar	30%	28%

2.5 Werknemers naar bedrijfsgrootte

In tabel 9 wordt een overzicht gegeven van het aantal werknemers naar bedrijfsgrootte. In de sector Hoveniers was bijna tweederde (64,0 procent) van het aantal werknemers in 2015 werkzaam bij een bedrijf met 1 tot en met 25 werknemers. In tabel 4 zagen we dat dit 95,6 procent van alle bedrijven is. In de overige 4,4 procent van alle bedrijven werkt dus 36 procent van alle werknemers.

Tabel 9. Totaal aantal werknemers naar bedrijfsgrootte, gedurende het jaar²

	2009		2010		2011		2012		2013		2014		2015	
	aantal	aandeel	Aantal	aandeel	aantal	aandeel	aantal	aandeel	aantal	aandeel	aantal	aandeel	aantal	aandeel
1 t/m 5 werknemers	4.303	22,1%	4.261	22,0%	4.288	21,6%	4.293	22,8%	4.498	24,7%	4.461	24,0%	4.481	24,0%
6 t/m 10 werknemers	3.574	18,3%	3.700	19,1%	3.552	17,9%	3.345	17,8%	3.101	17,0%	3.080	16,6%	3.074	16,4%
11 t/m 25 werknemers	4.617	23,7%	4.480	23,1%	4.651	23,5%	4.502	23,9%	4.357	23,9%	4.328	23,3%	4.406	23,6%
26 t/m 50 werknemers	2.717	13,9%	2.611	13,5%	2.728	13,8%	2.788	14,8%	2.469	13,5%	2.773	14,9%	2.787	14,9%
51 t/m 100 werknemers	1.667	8,5%	1.622	8,4%	1.845	9,3%	1.480	7,9%	1.692	9,3%	1.500	8,1%	1.815	9,7%
Meer dan 100 werknemers	2.634	13,5%	2.738	14,1%	2.751	13,9%	2.396	12,7%	2.122	11,6%	2.449	13,2%	2.131	11,4%
Totaal	19.512	100,0%	19.412	100,0%	19.815	100,0%	18.804	100,0%	18.239	100,0%	18.591	100,0%	18.694	100,0%

² Let op: in deze tabel zijn bedrijven met een buitenlandse postcode (139 in totaal) buiten beschouwing gelaten. Het totaal aantal werknemers in 2015 volgens deze tabel verschilt daardoor van dat in tabel 8a plus de werknemers die op enig moment in 2015 in dienst waren, maar ultimo 2015 niet meer.

3. In- en uitstroom

Met betrekking tot in- en uitstroom worden de volgende gegevens gepresenteerd:

3.1 Instroom

3.2 Uitstroom

3.3 In- en Uitstroom vergeleken en mobiliteit binnen de sector

3.1 Instroom

In tabel 10 wordt weergegeven wat de instroom per leeftijdscategorie is geweest over 2015. Meer dan 2/3 van de instroom in de sector Hoveniers is jonger dan 30 jaar (61,8%). In 2014 was dit nog 63%. Van de instroom is 10,9 procent 50 jaar of ouder (10,8 in 2014). Dit aandeel ligt lager dan bij de benchmarksectoren en de agrarische en groene sector waar het instroompercentage werknemers 50 jaar of ouder respectievelijk 15,1 procent (16,8% in 2014) en 12,4 procent (11,9% in 2014) is.

Tabel 10. Instroom per leeftijd sector Hoveniers, gedurende het jaar 2014 en 2015

	Hoveniers 2014		Hoveniers 2015		Benchmark		Agrarisch & Groen	
	aantal	aandeel	aantal	aandeel	aantal	aandeel	aantal	aandeel
t/m 19 jaar	840	21,0%	1.051	21,7%	1.337	23,4%	20.723	32,8%
20 t/m 24 jaar	1.094	27,4%	1.240	25,6%	1.191	20,8%	11.069	17,5%
25 t/m 29 jaar	583	14,6%	703	14,5%	715	12,5%	7.030	11,1%
30 t/m 34 jaar	344	8,6%	433	8,9%	505	8,8%	5.104	8,1%
35 t/m 39 jaar	230	5,8%	345	7,1%	380	6,6%	3.878	6,1%
40 t/m 44 jaar	264	6,6%	270	5,6%	379	6,6%	3.795	6,0%
45 t/m 49 jaar	205	5,1%	267	5,5%	346	6,0%	3.724	5,9%
50 t/m 54 jaar	184	4,6%	213	4,4%	311	5,4%	3.068	4,9%
55 t/m 59 jaar	126	3,2%	160	3,3%	261	4,6%	2.179	3,5%
60 t/m 64 jaar	81	2,0%	99	2,0%	174	3,0%	1.157	1,8%
65 jaar en ouder	42	1,1%	57	1,2%	122	2,1%	1.370	2,2%
Totaal	3.993	100,0%	4.838	100,0%	5.721	100,0%	63.097	100,0%

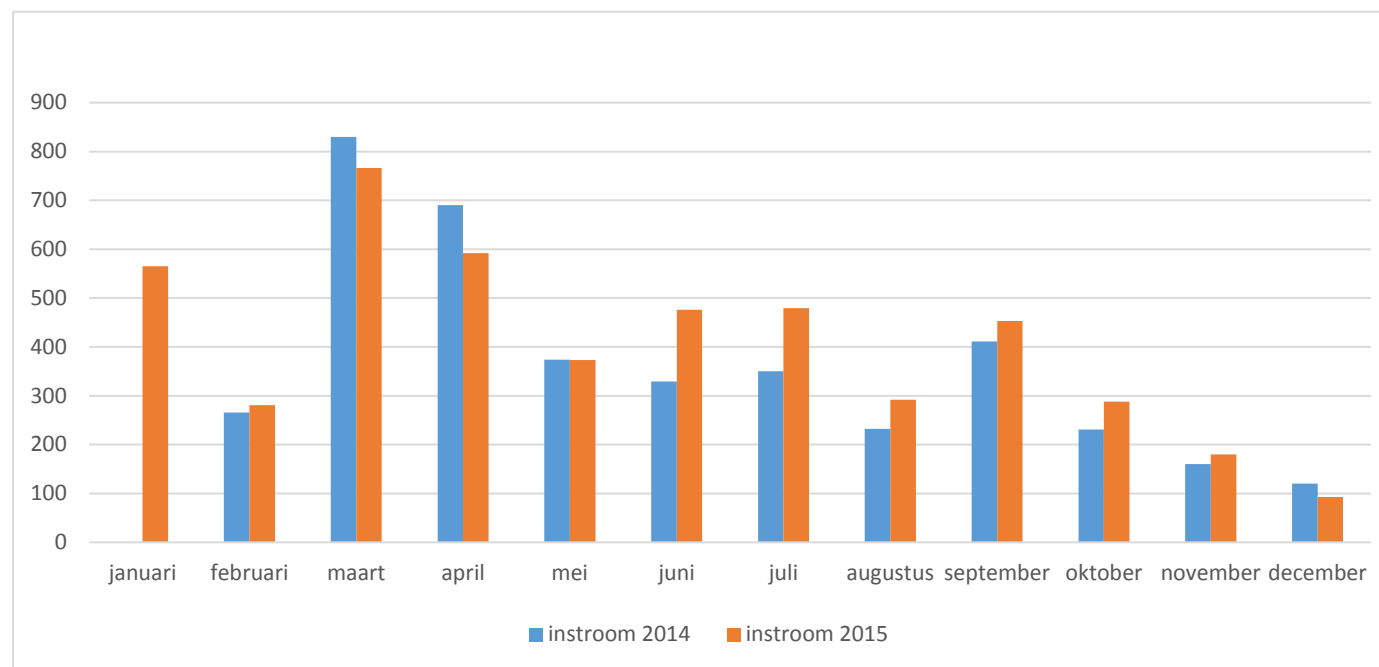
In tabel 11 wordt de instroom per leeftijdscategorie per maand weergegeven. De instroom wordt berekend op basis van de datum indiensttreding. Uit de tabel blijkt dat de hoogste instroom van werknemers plaatsvindt in de maand maart (+766 werknemers). In de maanden november en december is de instroom het laagst. In elke maand zijn er relatief veel jongeren die instromen, maar in de maanden mei t/m september vindt de meeste instroom van werknemers t/m 19 jaar plaats, zowel in absolute als in relatieve zin. Dit heeft waarschijnlijk als oorzaak het doen van vakantiewerk en/of een groep schoolverlaters en BBL-starters die nu aan het werk gaat. In figuur 8 is een grafiek opgenomen met een visueel overzicht van de in- en uitstroom van werknemers per maand.

Tabel 11. Instroom per leeftijd sector Hoveniers, ultimo maand 2015

	<i>december 2014</i>	januari	februari	maart	april	mei	juni	juli	augustus	september	oktober	november	december	Totaal 2015
t/m 19 jaar	35	43	39	67	79	117	152	189	86	148	79	38	14	1.051
20 t/m 24 jaar	33	99	68	208	158	90	104	125	87	147	80	47	27	1.240
25 t/m 29 jaar	15	80	47	156	87	49	64	38	38	49	44	34	17	703
30 t/m 34 jaar	7	65	40	75	62	21	41	37	19	26	22	18	7	433
35 t/m 39 jaar	4	56	22	48	47	18	39	31	17	24	16	18	9	345
40 t/m 44 jaar	8	45	19	55	40	20	15	20	10	19	14	8	5	270
45 t/m 49 jaar	4	64	18	48	30	19	21	13	12	14	13	7	8	267
50 t/m 54 jaar	6	37	7	48	34	18	22	7	12	13	7	4	4	213
55 t/m 59 jaar	3	43	10	28	26	16	8	9	5	6	6	3	0	160
60 t/m 64 jaar	3	21	9	25	18	5	6	4	1	2	5	2	1	99
65 jaar en ouder	2	12	2	8	11	0	4	6	5	5	2	1	1	57
Totaal	120	565	281	766	592	373	476	479	292	453	288	180	93	4.838
Aandeel	3,0%	11,7%	5,8%	15,8%	12,2%	7,7%	9,8%	9,9%	6,0%	9,4%	6,0%	3,7%	1,9%	100%
Aantal werknemers <30 jaar	83	222	154	431	324	256	320	352	211	344	203	119	58	2.994
Aandeel werknemers <30 jaar in het geheel	69,2%	39%	55%	56%	55%	69%	67%	74%	72%	76%	71%	66%	62%	61,9%
Totale instroom in 2014 ultimo maand	120	onbekend	266	830	690	374	329	350	232	411	231	160	120	3.993

In 2014 waren er geen gegevens beschikbaar voor de maand januari. Deze kolom ontbreekt dus. In figuur 5 is te zien dat de instroom in 2015 in veel maanden gestegen is t.o.v. 2014, behalve in maart, april en december. Vooral de instroom in de maanden juni en juli is fors hoger geworden.

Figuur 5. Instroom ultimo maand in 2014 en 2015



3.2 Uitstroom

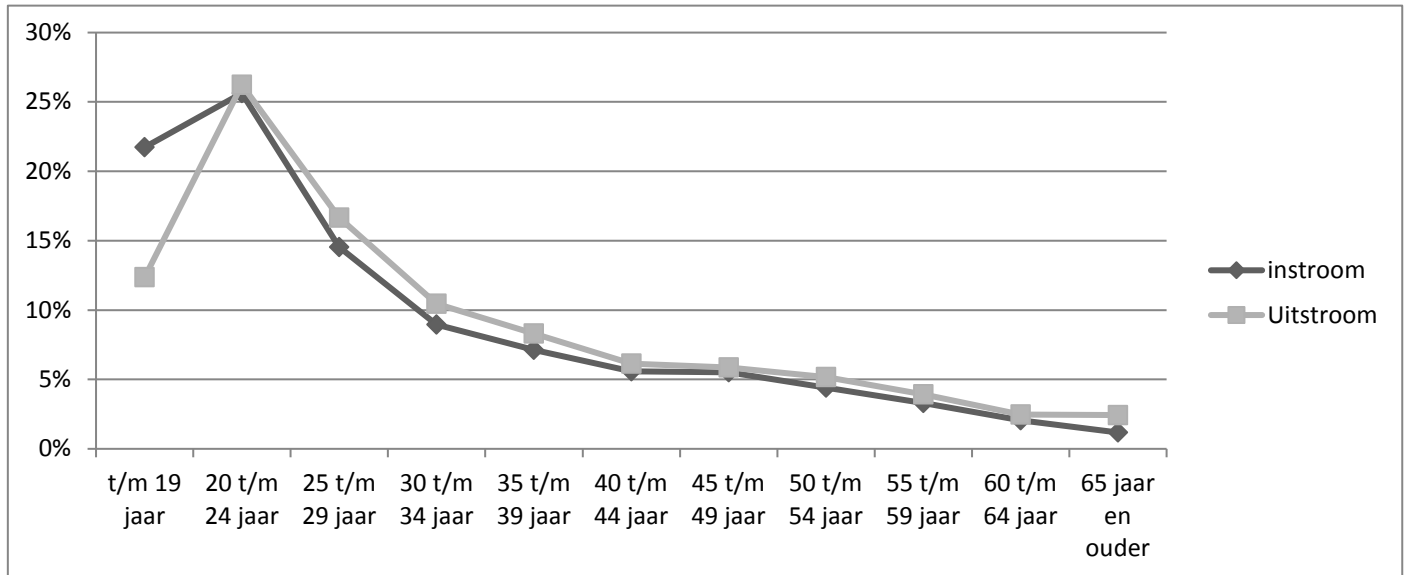
Tabel 12 geeft een overzicht van de leeftijden van werknemers die vertrekken uit de sector (uitstroom). Hieruit blijkt dat meer dan helft van de uitstromende medewerkers jonger is dan 30 jaar (55,2% t.o.v. 55,8% in 2014). Daarnaast is het aandeel werknemers van 60 t/m 64 jaar met 0,5% gedaald, maar het aandeel werknemers van 65+ juist met 0,8% gestegen. Vergeleken met het totaal van de agrarische en groene sectoren stromen er van de sector Hoveniers in 2015 heel weinig werknemers t/m 19 jaar uit, maar juist weer veel meer van 20 t/m 39 jaar. De uitstroom is gestegen met 1047 werknemers t.o.v. 2014, wat vooral veroorzaakt is door het feit dat nu ook de cijfers van januari zijn meegerekend.

Tabel 12. Aantal werknemers per leeftijd bij uitstroom uit de sector Hoveniers gedurende het jaar 2015

	Hoveniers 2014		Hoveniers 2015		Benchmark		Agrarisch & Groen	
	aantal	aandeel	aantal	aandeel	aantal	aandeel	aantal	aandeel
t/m 19 jaar	440	12,7%	559	12,4%	682	12,4%	15.811	26,2%
20 t/m 24 jaar	942	27,1%	1.185	26,2%	1.168	21,3%	12.269	20,4%
25 t/m 29 jaar	553	15,9%	752	16,6%	796	14,5%	7.312	12,1%
30 t/m 34 jaar	346	10,0%	472	10,4%	548	10,0%	5.129	8,5%
35 t/m 39 jaar	237	6,8%	375	8,3%	380	6,9%	3.790	6,3%
40 t/m 44 jaar	235	6,8%	277	6,1%	398	7,3%	3.686	6,1%
45 t/m 49 jaar	234	6,7%	265	5,9%	374	6,8%	3.639	6,0%
50 t/m 54 jaar	183	5,3%	233	5,2%	338	6,2%	3.127	5,2%
55 t/m 59 jaar	138	4,0%	177	3,9%	305	5,6%	2.295	3,8%
60 t/m 64 jaar	105	3,0%	112	2,5%	250	4,6%	1.376	2,3%
65 jaar en ouder	57	1,6%	110	2,4%	241	4,4%	1.830	3,0%
Totaal	3.470	100,0%	4.517	100,0%	5.480	100,0%	60.264	100,0%

In figuur 6 worden de in- en uitstroomgegevens met elkaar vergeleken. Hierin is te zien dat vooral bij de werknemers jonger dan 20 jaar de instroom hoger is dan de uitstroom; dit houdt in dat er meer werknemers jonger dan 20 jaar in de sector zijn komen werken, dan dat er in 2015 uitstroomden. Voor de overige leeftijdscategorieën geldt dat de uitstroom net wat hoger ligt dan de instroom. Dat zou op het eerste gezicht moeten resulteren in een afname van het aantal werknemers. In werkelijkheid is er een lichte stijging. Dat komt doordat de totale in- en uitstroom verschillen qua absoluut aantal werknemers. De meeste mobiliteit in de sector ligt in de jongere leeftijdscategorieën (t/m 30 jaar).

Figuur 6. In- en uitstroom sector Hoveniers per leeftijdscategorie over 2015



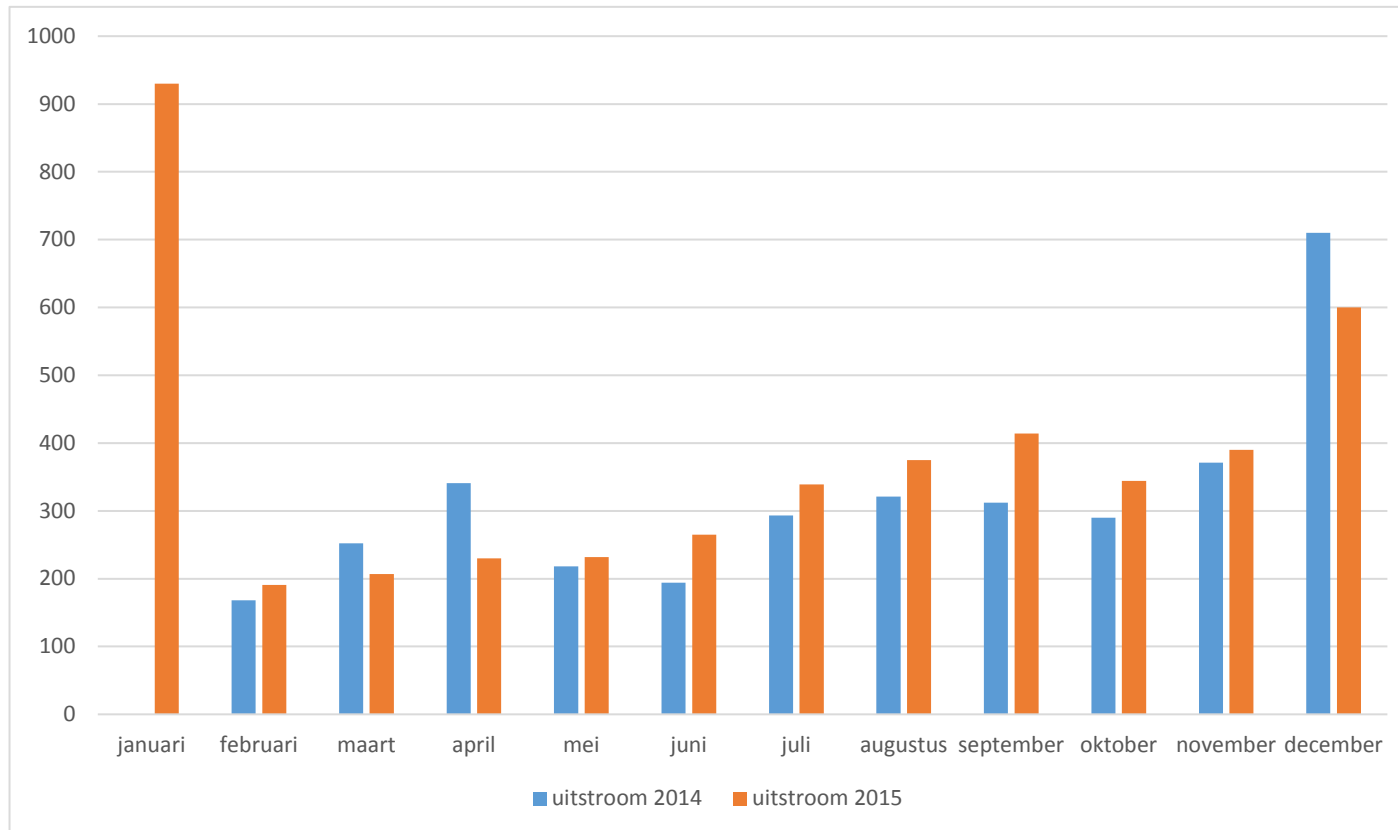
In tabel 13 is de uitstroom per leeftijdscategorie per maand weergegeven. Net zoals bij berekening van de instroom wordt de uitstroom berekend op basis van de datum uitdiensttreding van medewerkers. Uit de tabel blijkt dat werknemers vooral in de maanden januari en december uitstromen (20,6% en 13,3%). In elke maand is er een relatief grote groep jongeren die uitstroomt (<30 jaar). Dit wordt weergegeven door de onderste twee rijen van de tabel. Voornamelijk in de maanden juli t/m september stromen er relatief de meeste jongeren uit. In februari is dit juist heel weinig, namelijk maar 41,4% van de totale uitstroom die maand.

Tabel 13. Aantal werknemers per leeftijd sector Hoveniers bij uitstroom, ultimo maand 2015

	December 2014	januari	februari	maart	april	mei	juni	juli	augustus	september	oktober	november	december	Totaal 2015
t/m 19 jaar	41	87	12	18	22	29	36	58	93	105	38	25	36	559
20 t/m 24 jaar	182	220	38	54	59	57	67	109	126	122	85	89	159	1.185
25 t/m 29 jaar	128	157	29	48	35	40	45	55	44	51	63	77	108	752
30 t/m 34 jaar	79	97	26	25	35	26	32	36	22	22	36	43	72	472
35 t/m 39 jaar	57	79	17	18	26	21	21	25	19	32	26	32	59	375
40 t/m 44 jaar	54	73	9	11	9	13	19	7	13	16	27	27	53	277
45 t/m 49 jaar	65	74	15	9	10	15	14	21	19	17	16	26	29	265
50 t/m 54 jaar	42	53	19	10	13	12	11	10	10	18	19	24	34	233
55 t/m 59 jaar	30	40	14	8	11	8	7	6	6	13	13	21	30	177
60 t/m 64 jaar	27	32	7	3	5	3	5	5	8	6	10	17	11	112
65 jaar en ouder	5	18	5	3	5	8	8	7	15	12	11	9	9	110
Totaal	710	930	191	207	230	232	265	339	375	414	344	390	600	4.517
Aandeel	20,5%	20,6%	4,2%	4,6%	5,1%	5,1%	5,9%	7,5%	8,3%	9,2%	7,6%	8,6%	13,3%	100%
Aantal werknemers <30 jaar	351	464	79	120	116	126	148	222	263	278	186	191	303	2.496
Aandeel werknemers <30 jaar in het geheel	49,4%	50%	41%	58%	50%	54%	56%	66%	70%	67%	54%	49%	51%	55,3%
Totale uitstroom per maand in 2014	710	onbekend	168	252	341	218	194	293	321	312	290	371	710	3.470

Onderstaand figuur 7 toont de verschillen in uitstroom tussen de maanden in 2014 en 2015. Hierin is te zien dat de uitstroom in bijna elke maand is toegenomen, behalve in maart, april en december. Vooral in juni en september 2015 was er meer uitstroom dan in 2014.

Figuur 7. Uitstroom ultimo maand in 2014 en 2015



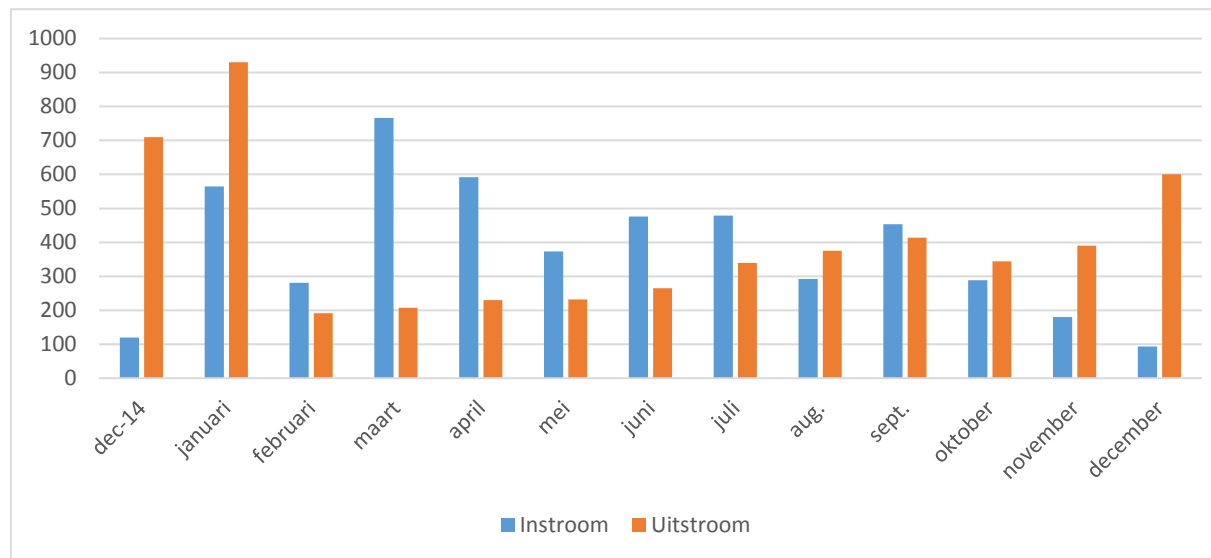
3.3 In- en uitstroom vergeleken en mobiliteit binnen de sector

In tabel 14a en figuur 8 worden de in- en uitstroom gegevens per maand met elkaar vergeleken in absolute aantallen werknemers. Hieruit blijkt dat in 2015 in maart het verschil tussen in- en uitstroom het hoogst is, namelijk +559 werknemers. In de periode februari-juli neemt het werknemersbestand het meest toe. In november en vooral in december en januari is de uitstroom fors groter dan de instroom, wat een afname in het aantal werknemers betekent. Dit houdt ongetwijfeld verband met het seizoen. De totale instroom is 4.838 en de uitstroom is 4.517 medewerkers in 2015. Het aantal werknemers is dus gestegen met 321. Het aantal fte gedurende het jaar steeg echter maar met 19 fte en het aantal fte ultimo jaar met 136 (zie tabel 8b). Dit betekent dat de werknemers in de Hovenierssector minder fulltime zijn gaan werken.

Tabel 14a. In- en uitstroom sector Hoveniers per (ultimo) maand in 2015

	<i>dec-14</i>	januari	februari	maart	april	mei	juni	juli	augustus	september	oktober	november	december
Instroom 2015	120	565	281	766	592	373	476	479	292	453	288	180	93
Uitstroom 2015	710	930	191	207	230	232	265	339	375	414	344	390	600

Figuur 8. In- en uitstroom sector Hoveniers per (ultimo) maand in 2015



Tabel 14b en figuur 9 geven een overzicht van de ontwikkeling van de in- en uitstroom van 2009 tot en met 2015 (in figuur 9 zijn ook de cijfers van 2006-2008 opgenomen). Hierin is te zien dat de instroom in 2015 fors is toegenomen in vergelijking tot 2014, maar minder snel dan het jaar hiervoor. De uitstroom is ook licht (3,4%) gestegen ten opzichte van een jaar eerder.

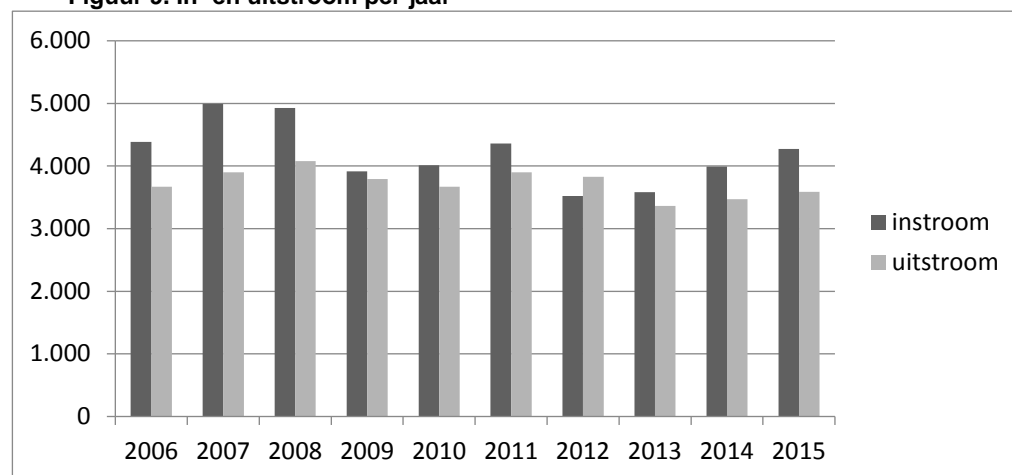
Tabel 14b. In- en uitstroom werknemers sector Hoveniers gedurende het jaar afgezet tegen aantal werknemers gedurende het jaar³

	2009		2010		2011		2012		2013		2014		2015	
	aantal	aandeel	aantal	aandeel	aantal	aandeel	aantal	aandeel	aantal	aandeel	aantal	aandeel	aantal	aandeel
instroom	3.915	20,1%	4.012	20,7%	4.358	22,0%	3.519	18,7%	3.581	19,6%	3.993	21,5%	4.273	22,9%
ontwikkeling in procenten		-20,5%		2,5%		8,6%		-19,3%		1,8%		11,5%		7,0%
uitstroom	3.794	19,4%	3.672	18,9%	3.900	19,7%	3.826	20,3%	3.363	18,4%	3.470	18,7%	3.587	19,2%
ontwikkeling in procenten		-7,0%		-3,2%		6,2%		-1,9%		-12,1%		3,2%		3,4%
Totaal medewerkers	19.512		19.412		19.815		18.804		18.239		18.591		18.694	

Tabel 14c. In- en uitstroom werknemers sector Hoveniers gedurende het jaar afgezet tegen aantal werknemers gedurende het jaar mét cijfers van januari

	2015	
	aantal	aandeel
instroom	4.838	25,9%
ontwikkeling in procenten		
uitstroom	4.517	24,2%
ontwikkeling in procenten		
Totaal medewerkers	18.694	

Figuur 9. In- en uitstroom per jaar



³ Let op: In tabel 14b en figuur 9 zijn de cijfers van januari, net als in de Factsheet van voorgaande jaren, niet meegerekend in de berekening van de totale in- en uitstroom per jaar. Tabel 14c start een nieuwe reeks waarbij de gegevens van januari wel zijn meegeteld.

In bovenstaande tabellen en grafieken worden in- en uitstroom gedefinieerd op basis van respectievelijk het aantal nieuwe en verbroken dienstverbanden. Voor de sector is het van belang om te weten in hoeveel gevallen een beëindigde arbeidsovereenkomst wordt gevolgd door een nieuwe arbeidsovereenkomst in de Hovenierssector, oftewel wanneer sprake is van mobiliteit binnen de sector. Deze gegevens treft u aan in tabel 14d. Alle cijfers zijn licht gestegen t.o.v. 2014. Dat is ook niet verwonderlijk, gezien het feit dat het aantal werknemers is gestegen in 2015. Er is een lichte verschuiving opgetreden van uitstroom uit de agrarische sector naar mobiliteit binnen de Hovenierssector, 0,3% van het totaal. Ten opzichte van de benchmarksectoren heeft de Hovenierssector te maken met gemiddeld meer uitstroom uit de agrarische sector en minder gedurende het jaar geen verandering.

Tabel 14d. Mobiliteit binnen de sector Hoveniers

	Hoveniers								Benchmark	Agrarisch & groen
	2012		2013		2014		2015		2015	2015
	absoluut	%	absoluut	%	absoluut	%	absoluut	%	%	%
Mobiliteit binnen de sector Hoveniers	793	4,4%	807	4,6%	853	4,8%	933	5,1%	5%	8%
Doorstroom van Hovenierssector naar een andere agrarische sector	229	1,3%	190	1,1%	203	1,1%	209	1,1%	1%	2%
Uitstroom agrarische sector	3.323	18,4%	2.990	17,1%	3.294	18,5%	3.345	18,2%	15%	28%
Gedurende het jaar geen verandering	13.678	75,9%	13.545	77,3%	13.452	75,6%	13.882	75,6%	78%	62%
Totaal gedurende het jaar	18.023	100,0%	17.532	100,0%	17.802	100,0%	18.369	100,0%	100%	100%

Bijlage I

Begripsomschrijvingen

Hieronder wordt een beschrijving gegeven van de in deze notitie gehanteerde begrippen.

Werknemer

Een werknemer is een persoon die een arbeidsovereenkomst is aangegaan met een werkgever die is aangesloten bij Colland Arbeidsmarkt. Het aantal werknemers zegt dus niets over het aantal werkzame fte in loondienst.

Begripsverklaring met betrekking tot de te onderscheiden werknemers

In de administratie staan niet alleen werknemers geregistreerd maar ook een beperkt aantal personen met een ander soort arbeidsverhouding. De in deze notitie gepresenteerde informatie heeft betrekking op werknemers die in dienst zijn bij de bedrijven zélf. Over de andere arbeidsverhoudingen (bijvoorbeeld stagiaires en uitzendkrachten) is geen informatie opgenomen omdat het voor de administratie van Colland geen relevant gegeven is.

De administratie registreert drie soorten contracten:

- “Vast”: dienstverbanden met een vast aantal uren per week (ongeacht of dit contracten van bepaalde of onbepaalde tijd en/of korte of lange contracten zijn);
- “Oproepkracht”: dienstverbanden met een variabel aantal uren (idem).
- “Gelegenheidswerker”: gelegenheidswerkers. Deze zijn niet meegenomen in deze factsheet.

Gemiddelde werkgelegenheid in een jaar

Hierbij gaat het om het gemiddelde van het aantal personen in loondienst per ultimo maand. De gemiddelde werkgelegenheid in het jaar is weer het gemiddelde van alle maanden.

Bedrijven

Het gaat hierbij om bedrijven die werknemers in dienst hebben.

Agrarische en groene sectoren

In deze notitie worden veertien verschillende sectoren onderscheiden, te verstaan:

- Bedrijfsverzorgingsdiensten
- Bos & Natuur
- Dierhouderij
- Glastuinbouw
- Groenvoederdrogerijen
- Groothandel in Bloembollen
- Hoveniers en groenvoorzieners
- Landbouwwerktuigen Exploiterende Ondernemingen (Loonwerk)
- Open teelten Landbouw
- Open teelten Tuinbouw
- Open teelten Bloembollen
- Open teelten Boomkwekerij
- Paddenstoelen
- Varkensverbetering

Benchmark

Qua kenmerken van activiteiten en werknemers is de Hovenierssector binnen de agrarische en groene sectoren als geheel het beste te vergelijken met de (mechanisch) Loonwerksector en Bedrijfsverzorgingsdiensten (gecombineerd). Op een aantal onderdelen wordt de sector daarom vergeleken met het totaal van deze sectoren en met de agrarische en groene sector als geheel.

Bijlage II**Bijlagetabel bij tabel 8c Lengte bij einde dienstverband*****Omlaag afgerond naar hele maand***

Aantal maanden dienstverband	Aantal dienstverbanden	% uitstroom dienstverbanden	Cumulatief percentage
0	228	4%	4%
1	289	5%	9%
2	203	4%	13%
3	192	3%	16%
4	176	3%	20%
5	298	5%	25%
6	241	4%	29%
7	210	4%	33%
8	318	6%	39%
9	246	4%	43%
10	127	2%	46%
11	235	4%	50%
12	97	2%	51%

De lengte van het langst durende dienstverband dat werd beëindigd, bedroeg 339 maanden. Daarmee werd het totaal van 100% cumulatief volgemaakt bij 5.556 beëindigde dienstverbanden.

Bijlage III

District Noord: Friesland, Groningen, Drenthe

District Noord-West: Groot Amsterdam, Noord-Holland Noord, Zaanstreek/Waterland, Zuid-Kennemerland

District Midden-West: Flevoland, Gooi- en Vechtstreek, Haaglanden, Holland Rijnland, Midden-Holland, Midden-Utrecht, Oost-Utrecht, Zuid-Holland Centraal

District Oost: Achterhoek, Food Valley, IJsselvechtstreek, Midden-Gelderland, Rivierenland, Stedendriehoek, Twente, Zuid-Gelderland

District Zuid-West: Drechtsteden, Gorinchem, Rijnmond, West-Brabant, Zeeland

District Zuid-Oost: Helmond-De Peel, Midden-Brabant, Midden-Limburg, Noord-Limburg, Noordoost-Brabant, Zuid-Limburg, Zuidoost-Brabant