

Factsheet Groothandel in Bloembollen 2014

Ontwikkelingen in de sector op basis
van de administratie van Colland Arbeidsmarkt in 2013



Colland Bestuursbureau,
31 oktober 2014

Inhoudsopgave

Toelichting		3
Samenvatting		4
1.	Werkgevers	5
1.1	Totaal aantal bedrijven per sector	5
1.2	Regionale spreiding van bedrijven	8
1.3	Grootte van bedrijven	10
2.	Werknemers	11
2.1	Gemiddeld aantal werknemers en aantal fte	11
2.2	Werknemers naar leeftijd en geslacht	13
2.3	Werknemers naar regio	14
2.4	Lengte dienstverband	17
2.5	Werknemers naar bedrijfsgrootte	19
3.	In- en uitstroom	20
3.1	Instroom	20
3.2	Uitstroom	22
3.3	In- en uitstroom vergeleken en mobiliteit binnen de sector	24
Omschrijving van de gehanteerde begrippen bijlage I		27

Toelichting

Het Colland Bestuursbureau voert jaarlijks een onderzoek uit naar arbeidsmarktontwikkelingen in de bij Colland Arbeidsmarkt aangesloten sectoren op grond van de gegevens in de administratie.

Daarmee zijn “factsheets” opgesteld, waarin vergelijkbare kengetallen van de diverse deelsectoren zijn opgenomen. Het doel van de factsheets is sectoren informeren over de arbeidsmarktsituatie in hun sector.

Voor de analyses is gebruik gemaakt van gegevens uit de bestanden van Colland Arbeidsmarkt van 2013. Om zicht te geven op trends in sectoren zijn in een aantal tabellen gegevens vanaf 2006 tot en met 2013 meegenomen.

Ten opzichte van voorgaande jaren zijn twee nieuwe tabellen opgenomen. Allereerst een tabel van het aantal mannen en vrouwen in de sector. Tevens is een tabel toegevoegd met een berekening van het aantal fte in de sector.

Heeft u op- of aanmerkingen? Neem dan contact op met Colland Bestuursbureau via actor@actor.nl

Samenvatting

Uit de bewerkte gegevens blijkt dat het aantal bedrijven in 2013 enigszins is afgenomen ten opzichte van een jaar eerder. De jaarlijkse ontwikkeling sinds 2006 vertoont een relatief stabiel verloop maar vanaf 2011 is het aantal bedrijven aan het dalen. De totale loonsom is in 2013 afgenomen ten opzichte van het jaar daarvoor. Het aantal werknemers is tussen 2012 en 2013 ook afgenomen. Gedurende de periode vanaf 2006 is met uitzondering van 2009 sprake van een jaarlijkse daling van het aantal werknemers in de Groothandel in Bloembollen. Het aandeel dat de agrarische sector als werkgever in de sector verlaat is van 36, in 2012 naar 27,3 procent in 2013 gestegen. Dit aandeel ligt beduidend hoger dan in de totale agrarische en groene sector waar de uitstroom in 2013 24 procent bedraagt.

Bloembollengroothandel ultimo jaar	2006	2007	2008	2009	2010	2011	2012	2013
Aantal bedrijven	102	105	104	104	105	105	102	97
ontwikkeling in procenten		2,9%	-1,0%	0,0%	1,0%	0,0%	-2,9%	-4,9%
Aantal werknemers	1.833	1.662	1.643	1.659	1.628	1.609	1.525	1.477
ontwikkeling in procenten		-9,3%	-1,1%	1,0%	-1,9%	-1,2%	-5,2%	-3,1%

In 2013 zijn er in de sector 97 bedrijven actief met werknemers die zijn aangesloten bij Colland Arbeidsmarkt. Daarvan hebben de meeste bedrijven (31 bedrijven, 32 procent) 5 of minder werknemers in dienst.

De gemiddelde leeftijd van alle werknemers die in 2013 in dienst waren in de sector (gemeten gedurende 2013) is 38,1 jaar. In 2012 bedroeg deze 37,4 jaar. In 2013 is de gemiddelde leeftijd 33,3 jaar in de totale agrarisch en groene sector.

De werkgelegenheid in de groothandel in Bloembollen is vrij geconcentreerd gelegen. De meeste bedrijven zijn in Zuid-Holland gevestigd (52 bedrijven in 2013). In Noord-Holland 43 bedrijven terwijl er één bedrijf in Noord-Brabant en Gelderland ligt. Op het niveau van arbeidsmarktregio's, is te zien dat op basis van de bekende cijfers ten opzichte van 2009 het aantal werknemers is afgenomen. Een stijging ten opzichte van 2009 is vooral zichtbaar in de arbeidsmarktregio's Stedendriehoek (+12,5) en Haaglanden (+7,1). In Holland Rijnland (-22,4) heeft zich in die periode de grootste afname voorgedaan. Bij de verschuivingen gaat het om kleine aantallen.

Het grootste aantal werknemers heeft een langdurend dienstverband in de sector. In 2013 heeft ruim een kwart (26,8 procent) van de werknemers een dienstverband dat korter duurt dan één jaar. In 2012 was dit met 31,6 procent nog groter. In de benchmarksectoren geldt een kortdurend tijdelijk dienstverband voor 22,3 procent van de werknemers (in 2013).

Ten opzichte van 2012 is het aantal werknemers dat niet van baan is veranderd afgenomen van 52,9 naar 52,3 procent. Dit betekent dat de mobiliteit in de sector licht is gestegen. Van het aantal werknemers dat van baan veranderd is het aandeel dat is veranderd binnen de sector gedaald van 19,4 naar 18,8 procent tussen 2012 en 2013.

1. Werkgevers

Met betrekking tot de werkgevers worden de volgende gegevens gepresenteerd:

- 1.1 Totaal aantal bedrijven
- 1.2 Regionale spreiding van bedrijven
- 1.3 Grootte van bedrijven (in aantallen werknemers)

1.1 Totaal aantal bedrijven

Het aantal bedrijven in de sector Bloembollengroothandel lelt in 2013 op tot 97. Het aantal is na een flinke daling van 2,9 procent tussen 2011 en 2012 met 4,9 procent in 2013 verder afgenomen. Het aantal werknemers laat sinds meerdere jaren een daling zien. Tussen 2012 en 2013 is opnieuw sprake van een daling, nu met 3,1 procent.

Tabel 1 geeft een overzicht van het aantal bedrijven en het aantal werknemers in de sector.

Tabel 1. Totaal aantal bedrijven en aantal werknemers Bloembollengroothandel, ultimo jaar

	2006	2007	2008	2009	2010	2011	2012	2013
Aantal bedrijven	102	105	104	104	105	105	102	97
ontwikkeling in procenten		2,9%	-1,0%	0,0%	1,0%	0,0%	-2,9%	-4,9%
Aantal werknemers	1.833	1.662	1.643	1.659	1.628	1.609	1.525	1.477
ontwikkeling in procenten		-9,3%	-1,1%	1,0%	-1,9%	-1,2%	-5,2%	-3,1%

De agrarische en groene sector kent ultimo 2013 15.361 bedrijven. De sector Glastuinbouw is de grootste werkgever in aantallen werknemers, deze heeft 31,2 procent van het totaal aantal werknemers in dienst. Tabel 2 is een totaaloverzicht van bedrijven en werknemers in de agrarische en groene sector.

Tabel 2. Totaal aantal bedrijven en aantal werknemers ultimo jaar

	2011				2012				2013				2012/2013	
	Bedrijven		Werknemers		Bedrijven		Werknemers		Bedrijven		Werknemers		ontwikkeling in procenten	
	aantal	aandeel	aantal	aandeel	aantal	aandeel	aantal	aandeel	aantal	aandeel	aantal	aandeel	Bedrijven	Werkn.
Loonwerk	2.251	14,2%	21.979	19,1%	2.213	14,5%	21.626	19,1%	2.208	14,4%	21.572	19,0%	-0,2%	-0,2%
Bos & Natuur	201	1,3%	2.776	2,4%	187	1,2%	2.536	2,2%	188	1,2%	2.564	2,3%	0,5%	1,1%
Bedrijfsverzorging	34	0,2%	2.533	2,2%	35	0,2%	2.157	1,9%	36	0,2%	2.060	1,8%	2,9%	-4,5%
Groenvoederdrogerijen	7	0,0%	86	0,1%	8	0,1%	88	0,1%	8	0,1%	86	0,1%	0,0%	-2,3%
Hoveniers	2.702	17,1%	15.955	13,9%	2.683	17,6%	15.073	13,3%	2.700	17,6%	14.999	13,2%	0,6%	-0,5%
Varkensverbetering	9	0,1%	370	0,3%	11	0,1%	349	0,3%	12	0,1%	523	0,5%	9,1%	49,9%
Paddenstoelen	169	1,1%	1.873	1,6%	156	1,0%	2.587	2,3%	159	1,0%	2.643	2,3%	1,9%	2,2%
Dierhouderij	2.541	16,1%	8.210	7,1%	2.502	16,4%	8.206	7,3%	2.598	16,9%	9.036	7,9%	3,8%	10,1%
Glastuinbouw	2.970	18,8%	35.562	30,9%	2.850	18,7%	35.995	31,9%	2.811	18,3%	35.448	31,2%	-1,4%	-1,5%
Open teelten landbouw	1.102	7,0%	3.705	3,2%	1.058	6,9%	3.141	2,8%	1.093	7,1%	3.330	2,9%	3,3%	6,0%
Open teelten tuinbouw	1.929	12,2%	8.485	7,4%	1.721	11,3%	7.992	7,1%	1.762	11,5%	8.396	7,4%	2,4%	5,1%
Open teelten bloembollen	612	3,9%	3.733	3,2%	577	3,8%	3.423	3,0%	562	3,7%	3.281	2,9%	-2,6%	-4,1%
Open teelten boomkwekerij	1.175	7,4%	8.162	7,1%	1.150	7,5%	8.303	7,3%	1.127	7,3%	8.249	7,3%	-2,0%	-0,7%
Bloembollengroothandel	105	0,7%	1.609	1,4%	102	0,7%	1.525	1,3%	97	0,6%	1.477	1,3%	-4,9%	-3,1%
Totaal	15.807	100,0%	115.038	100,0%	15.253	100,0%	113.001	100,0%	15.361	100,0%	113.664	100,0%	0,7%	0,6%

Tabel 2a. geeft een weergave van de loonsommen van 2009 tot en met 2013 van de verschillende sectoren genoemd (op hele miljoenen afgerond). Hierin is te zien dat de loonsom voor de sector Bloembollengroothandel in 2013 enigszins is afgenomen ten opzichte van de loonsom van 2012.

Tabel 2a. Loonsommen per sector¹

Sector	Loonsom 2009	Loonsom 2010	Loonsom 2011	Loonsom 2012	Loonsom 2013
Bedrijfsverzorging	83.000.000	79.000.000	78.000.000	78.000.000	65.000.000
Bloembollengroothandel	43.000.000	43.000.000	43.000.000	44.000.000	43.000.000
Bos en Natuur	76.000.000	79.000.000	81.000.000	83.000.000	87.000.000
Dierhouderij	147.000.000	150.000.000	154.000.000	159.000.000	159.000.000
Glastuinbouw	544.000.000	530.000.000	530.000.000	555.000.000	554.000.000
Groenvoederdrogerijen	4.400.000	4.000.000	4.000.000	4.000.000	4.000.000
Hoveniers	386.000.000	389.000.000	397.000.000	395.000.000	483.000.000
Loonwerk	617.000.000	620.000.000	625.000.000	629.000.000	639.000.000
OT bloembollen	52.000.000	51.000.000	52.000.000	58.000.000	54.000.000
OT boomkwekerij	116.000.000	118.000.000	122.000.000	126.000.000	129.000.000
OT landbouw	57.000.000	66.000.000	68.000.000	71.000.000	58.000.000
OT tuinbouw	127.000.000	119.000.000	120.000.000	130.000.000	118.000.000
Paddenstoelen	26.000.000	24.000.000	25.000.000	28.000.000	34.000.000
Varkensverbetering	10.000.000	12.000.000	14.000.000	15.000.000	14.000.000
Totaal sector agrarisch en groen	2.290.000.000	2.280.000.000	2.300.000.000	2.380.000.000	2.441.000.000

¹ De gegevens over de loonsommen werden tot 2011 door Syntus Achmea verzameld. Vanaf 2012 gebeurt dit door TKP. Deze overstap naar uitvoerder beïnvloedt mogelijk de hoogte van de loonsommen, hier dient rekening mee gehouden te worden bij een vergelijking met eerdere jaren.

1.2 Regionale spreiding van bedrijven

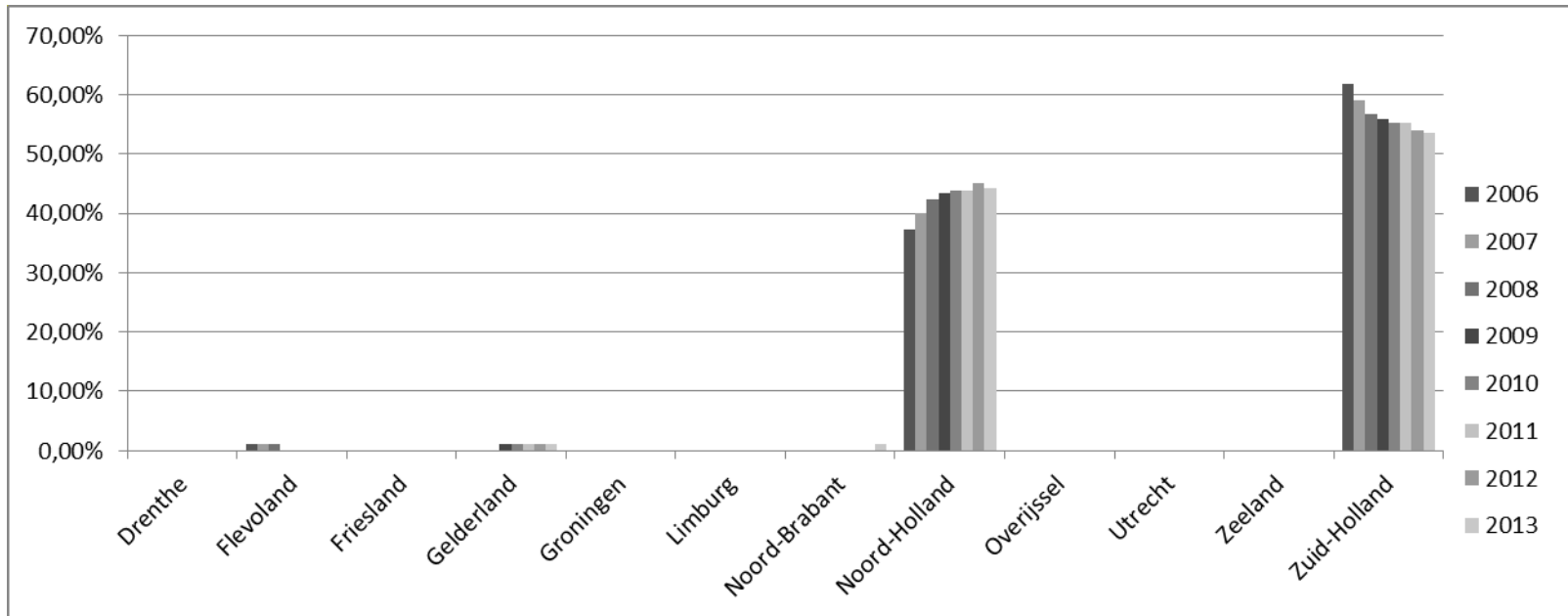
Tabel 3 geeft een overzicht van de ontwikkeling in regionale spreiding van de bedrijven in de sector Bloembollengroothandel van 2007 tot en met 2013. De bedrijven liggen provinciaal sterk geconcentreerd. De meeste bedrijven treft u aan in Zuid-Holland; 52 bedrijven in 2013. In Noord-Holland zijn er 43 gevestigd terwijl er één bedrijf in Noord-Brabant en Gelderland ligt.

Tabel 3. Regionale spreiding van bedrijven per provincie

	Bloembollengroothandel														Benchmark	
	2007		2008		2009		2010		2011		2012		2013		2013	
	aantal	aandeel	aantal	aandeel	aantal	aandeel	aantal	aandeel	aantal	aandeel	aantal	aandeel	aantal	aandeel	aantal	aandeel
Onbekend	0	0,00%	0	0,00%	0	0,00%	0	0,00%	0	0,00%						
Drenthe	0	0,00%	0	0,00%	0	0,00%	0	0,00%	0	0,00%	0	0,00%	0	0,00%	474	3,10%
Flevoland	1	1,00%	1	1,00%	0	0,00%	0	0,00%	0	0,00%	0	0,00%	0	0,00%	475	3,11%
Friesland	0	0,00%	0	0,00%	0	0,00%	0	0,00%	0	0,00%	0	0,00%	0	0,00%	668	4,37%
Gelderland	0	0,00%	0	0,00%	1	1,00%	1	1,00%	1	1,00%	1	1,00%	1	1,03%	2197	14,37%
Groningen	0	0,00%	0	0,00%	0	0,00%	0	0,00%	0	0,00%	0	0,00%	0	0,00%	412	2,69%
Limburg	0	0,00%	0	0,00%	0	0,00%	0	0,00%	0	0,00%	0	0,00%	0	0,00%	1311	8,57%
Noord-Brabant	0	0,00%	0	0,00%	0	0,00%	0	0,00%	0	0,00%	0	0,00%	1	1,03%	2811	18,38%
Noord-Holland	42	40,00%	44	42,30%	45	43,30%	46	43,80%	46	43,80%	46	45,10%	43	44,33%	1664	10,88%
Overijssel	0	0,00%	0	0,00%	0	0,00%	0	0,00%	0	0,00%	0	0,00%	0	0,00%	865	5,66%
Utrecht	0	0,00%	0	0,00%	0	0,00%	0	0,00%	0	0,00%	0	0,00%	0	0,00%	660	4,32%
Zeeland	0	0,00%	0	0,00%	0	0,00%	0	0,00%	0	0,00%	0	0,00%	0	0,00%	564	3,69%
Zuid-Holland	62	59,00%	59	56,70%	58	55,80%	58	55,20%	58	55,20%	55	53,90%	52	53,61%	3191	20,87%
Totaal	105	100,00%	104	100,00%	104	100,00%	105	100,00%	105	100,00%	102	100,00%	97	100,00%	15.292	100,00%

De regionale spreiding van bedrijven wordt grafisch in beeld gebracht door figuur 1.

Figuur 1. Regionale spreiding van bedrijven in de sector Groothandel in Bloembollen 2006 – 2013



1.3 Bedrijven naar bedrijfsgrootte

In 2013 zijn er 32 bedrijven actief waarbij er maximaal 5 werknemers per bedrijf werkzaam zijn. Het gaat hierbij om 32 procent van het totaal aantal bedrijven in dat jaar. Het aantal bedrijven is ten opzichte van 2012 enigszins (verder) gedaald. In tabel 4 zijn alleen de bedrijven met werknemers opgenomen.

Tabel 4. Aantal bedrijven naar bedrijfsgrootte

	2006		2007		2008		2009		2010		2011		2012		2013	
	aantal	aandeel	aantal	aandeel	aantal	aandeel	aantal	aandeel	aantal	aandeel	aantal	aandeel	aantal	aandeel	aantal	aandeel
1 t/m 5 werknemers	35	34,3%	36	34,3%	38	36,5%	37	35,6%	38	36,2%	38	36,2%	37	36,3%	31	32,0%
6 t/m 10 werknemers	12	11,8%	13	12,4%	14	13,5%	13	12,5%	16	15,2%	15	14,3%	10	9,8%	12	12,4%
11 t/m 25 werknemers	20	19,6%	22	21,0%	18	17,3%	24	23,1%	22	21,0%	24	22,9%	28	27,5%	28	28,9%
26 t/m 50 werknemers	19	18,6%	16	15,2%	19	18,3%	19	18,3%	14	13,3%	14	13,3%	16	15,7%	14	14,4%
51 t/m 100 werknemers	9	8,8%	11	10,5%	10	9,6%	6	5,8%	11	10,5%	10	9,5%	7	6,9%	10	10,3%
Meer dan 100 werknemers	7	6,9%	7	6,7%	5	4,8%	5	4,8%	4	3,8%	4	3,8%	4	3,9%	2	2,1%
Totaal	102	100,0%	105	100,0%	104	100,0%	104	100,0%	105	100,0%	105	100,0%	102	100,0%	97	100,0%

2. Werknemers

Met betrekking tot werknemers worden de volgende gegevens gepresenteerd:

- 2.1 Gemiddeld aantal werknemers en aantal fte
- 2.2 Werknemers naar leeftijd en geslacht
- 2.3 Werknemers naar regio
- 2.4 Lengte dienstverband
- 2.5 Werknemers naar bedrijfsgrootte

2.1 Gemiddeld aantal werknemers en aantal fte

Het gemiddeld aantal werknemers is vastgesteld door het gemiddelde te berekenen over de standen aan het eind van iedere maand van het betreffende jaar. Onderstaande tabel 5a en figuur 2 geven een overzicht van de ontwikkeling van het gemiddeld aantal werknemers van 2006 tot en met 2013. Na een jaarlijkse afname tussen 2006 en 2010, neemt het aantal werknemers tot en met 2012 enigszins toe om een jaar later weer licht te dalen. Verder geeft tabel 5b een inzicht over de gewerkte uren en het aantal fte (voltijdeenheden) in 2013.

Tabel 5a. Gemiddeld aantal werknemers per jaar

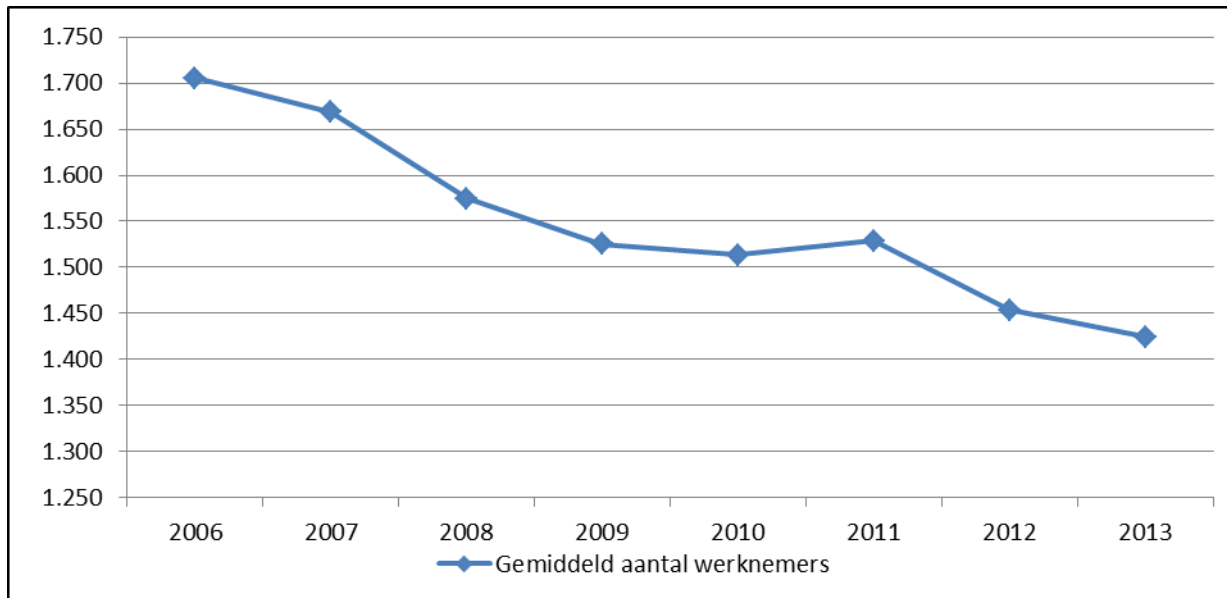
	2006	2007	2008	2009	2010	2011	2012	2013
Gemiddeld aantal werknemers	1.706	1.669	1.575	1.526	1.513	1.529	1.454	1.425
Ontwikkeling in procenten		-2,2%	-5,6%	-3,1%	-0,8%	1,0%	-4,9%	-2,0%

Tabel 5b. Aantal gewerkte uren en aantal fte, 2013

	Uren	fte
Aantal ultimo jaar	2.060.414	1.039
Aantal gedurende het jaar	2.321.277	1.170

Berekening aantal fte: Aantal uren volgens registratie van Colland Arbeidsmarkt gedeeld door 1.983,6 (38 uur x 52,2 weken)

Figuur 2. Gemiddeld aantal werknemers per jaar



2.2 Werknemers naar leeftijd en geslacht

Tabel 6a geeft een overzicht van de leeftijd van de werknemers in de sector Groothandel in Bloembollen. Een relatief beperkt aandeel van 23,5 procent van de werknemers is jonger dan 30 jaar. De gemiddelde leeftijd van alle werknemers die in 2013 in dienst zijn in de sector (gemeten gedurende 2013) is 38,1 jaar. In 2012 was deze 37,4 jaar. De gemiddelde leeftijd ligt hoger dan in de benchmarksectoren waar de gemiddelde leeftijd in 2013 33,3 jaar is. Tabel 6b. toont het aantal werknemers en het aantal fte naar geslacht.

Tabel 6a. Leeftijd van werknemers in de sector Groothandel in Bloembollen, ultimo jaar

	Bloembollengroothandel														Benchmark	
	2007		2008		2009		2010		2011		2012		2013		2013	
	aantal	aandeel	aantal	aandeel	aantal	aandeel	aantal	aandeel	aantal	aandeel	aantal	aandeel	aantal	aandeel	aantal	aandeel
t/m 19 jaar	146	8,8%	146	8,9%	152	9,2%	131	8,0%	123	7,6%	117	7,7%	116	7,9%	24.767	22,0%
20 t/m 24 jaar	142	8,5%	106	6,5%	162	9,8%	166	10,2%	158	9,8%	123	8,1%	99	6,7%	16.272	14,4%
25 t/m 29 jaar	157	9,4%	137	8,3%	151	9,1%	179	11,0%	180	11,2%	136	8,9%	132	8,9%	11.125	9,9%
30 t/m 34 jaar	176	10,6%	154	9,4%	146	8,8%	123	7,6%	121	7,5%	137	9,0%	127	8,6%	9.461	8,4%
35 t/m 39 jaar	244	14,7%	226	13,8%	194	11,7%	178	10,9%	175	10,9%	145	9,5%	129	8,7%	8.616	7,6%
40 t/m 44 jaar	223	13,4%	234	14,2%	240	14,5%	241	14,8%	227	14,1%	230	15,1%	219	14,8%	10.275	9,1%
45 t/m 49 jaar	219	13,2%	238	14,5%	210	12,7%	218	13,4%	209	13,0%	202	13,2%	206	13,9%	10.615	9,4%
50 t/m 54 jaar	152	9,1%	180	11,0%	183	11,0%	188	11,5%	204	12,7%	201	13,2%	187	12,7%	9.266	8,2%
55 t/m 59 jaar	160	9,6%	156	9,5%	145	8,7%	118	7,2%	126	7,8%	125	8,2%	140	9,5%	6.787	6,0%
60 t/m 64 jaar	43	2,6%	66	4,0%	76	4,6%	86	5,3%	86	5,3%	102	6,7%	109	7,4%	4.295	3,8%
65 jaar en ouder	0	0,0%	0	0,0%	0	0,0%	0	0,0%	0	0,0%	7	0,5%	13	0,9%	1.264	1,1%
Totaal	1.662	100,0%	1.643	100,0%	1.659	100,0%	1.628	100,0%	1.609	100,0%	1.525	100,0%	1.477	100,0%	112.743	100,0%

Tabel 6b. Aantal werknemers en aantal fte naar geslacht in de sector Groothandel in Bloembollen, ultimo 2013

	2013	
	M	V
Aantal ultimo jaar	1.012	465
Fte ultimo jaar	791	248

2.3 Werknemers naar regio

De werknemers in de sector Groothandel in Bloembollen zijn grotendeels werkzaam in Noord- en Zuid-Holland (respectievelijk 53,1 en 45,4 procent). Net zoals bij de bedrijven het geval is, is ook de spreiding van werknemers sterk geconcentreerd.

Tabel 7a. Werknemers per provincie in de sector Groothandel in Bloembollen ultimo jaar

	Bloembollengroothandel								Benchmark	
	2007 aantal	2008 aantal	2009 aantal	2010 aantal	2011 aantal	2012 aantal	2013 aantal aandeel		2013 aantal	2013 aandeel
Onbekend	0	0	2	2	2	1	1	0,1%	21	0,0%
Groningen	0	0	0	0	0	0	0	0,0%	2.162	1,9%
Friesland	0	0	0	0	0	0	0	0,0%	4.009	3,6%
Drenthe	0	0	0	0	0	0	0	0,0%	2.576	2,3%
Overijssel	0	0	0	0	0	0	0	0,0%	6.297	5,6%
Flevoland	3	0	0	0	0	0	0	0,0%	2.594	2,3%
Gelderland	0	0	16	17	19	18	18	1,2%	15.558	13,8%
Utrecht	0	0	0	0	0	0	0	0,0%	4.921	4,4%
Noord-Holland	826	844	803	858	821	760	785	53,1%	13.658	12,1%
Zuid-Holland	833	799	838	751	767	746	671	45,4%	28.682	25,4%
Zeeland	0	0	0	0	0	0	0	0,0%	3.087	2,7%
Noord-Brabant	0	0	0	0	0	0	2	0,1%	18.591	16,5%
Limburg	0	0	0	0	0	0	0	0,0%	10.587	9,4%
totaal	1.662	1.643	1.659	1.628	1.609	1.525	1.477	100,0%	112.743	100,0%

Op het niveau van arbeidsmarktregio's, is te zien dat op basis van de bekende cijfers ten opzichte van 2009 het aantal werknemers is afgenomen. Een stijging ten opzichte van 2009 is vooral zichtbaar in de arbeidsmarktregio's Stedendriehoek (+12,5) en Haaglanden (+7,1). In Holland Rijnland (-22,4) heeft zich in die periode de grootste afname voorgedaan. Bij de verschuivingen gaat het om kleine aantallen.

Tabel 7.b Regionale spreiding van werknemers per arbeidsmarktregio

	daling > 10%	daling < 10%	stijging							
	Bloembollengroothandel									Index 2013 t.o.v. 2009
	2006	2007	2008	2009	2010	2011	2012	2013		
								Aantal	Aandeel	
Groningen	0	0	0	0	0	0	0	0	0%	0,0
Friesland	0	0	0	0	0	0	0	0	0%	0,0
Drenthe	0	0	0	0	0	0	0	0	0%	0,0
Twente	0	0	0	0	0	0	0	0	0%	0,0
Flevoland	3	3	0	0	0	0	0	0	0%	0,0
Achterhoek	0	0	0	0	0	0	0	0	0%	0,0
Food Valley	0	0	0	0	0	0	0	0	0%	0,0
IJsselvechtstreek	0	0	0	0	0	0	0	0	0%	0,0
Midden-Gelderland	0	0	0	0	0	0	0	0	0%	0,0
Rivierenland	0	0	0	0	0	0	0	0	0%	0,0
Stedendriehoek	0	0	0	16	17	19	18	18	1%	112,5
Zuid-Gelderland	0	0	0	0	0	0	0	0	0%	0,0
Midden-Utrecht	0	0	0	0	0	0	0	0	0%	0,0
Oost-Utrecht	0	0	0	0	0	0	0	0	0%	0,0
Gooi- en Vechtstreek	0	0	0	0	0	0	0	0	0%	0,0
Groot Amsterdam	62	84	95	81	81	84	84	80	5%	98,8
Noord-Holland Noord	631	623	648	620	671	638	578	609	41%	98,2
Zaanstreek/Waterland	0	0	1	1	1	1	1	1	0%	100,0
Zuid-Kennemerland	119	119	100	101	105	98	97	95	6%	94,1

	Bloembollengroothandel									Index 2013 t.o.v. 2009
	2006	2007	2008	2009	2010	2011	2012	2013		
								Aantal	Aandeel	
Drechtsteden	0	0	0	0	0	0	0	0	0%	0,0
Gorinchem	0	0	0	0	0	0	0	0	0%	0,0
Haaglanden	44	45	45	70	71	64	70	75	5%	107,1
Holland Rijnland	974	788	754	768	680	703	676	596	40%	77,6
Midden-Holland	0	0	0	0	0	0	0	0	0%	0,0
Rijnmond	0	0	0	0	0	0	0	0	0%	0,0
Zuid-Holland Centraal	0	0	0	0	0	0	0	0	0%	0,0
Zeeland	0	0	0	0	0	0	0	0	0%	0,0
Helmond-De Peel	0	0	0	0	0	0	0	0	0%	0,0
Midden-Brabant	0	0	0	0	0	0	0	2	0%	0,0
Noordoost-Brabant	0	0	0	0	0	0	0	0	0%	0,0
West-Brabant	0	0	0	0	0	0	0	0	0%	0,0
Zuidoost-Brabant	0	0	0	0	0	0	0	0	0%	0,0
Midden-Limburg	0	0	0	0	0	0	0	0	0%	0,0
Noord-Limburg	0	0	0	0	0	0	0	0	0%	0,0
Zuid-Limburg	0	0	0	0	0	0	0	0	0%	0,0
Arbeidsmarktregio onbekend	0	0	0	2	2	2	1	1	0%	50,0
Totaal	1.833	1.662	1.643	1.659	1.628	1.609	1.525	1.477	100%	89,0

2.4 Werknemers naar lengte van het dienstverband

In tabel 8a wordt een overzicht gegeven van het aantal werknemers naar lengte van het dienstverband. In de sector Groothandel in Bloembollen waren 577 werknemers die op enig moment in 2013 in dienst waren op 31 december 2013 niet meer in dienst. Deze zijn niet in tabel 8a opgenomen (zie daarvoor paragraaf 3.2 Uitstroom) In 2013 heeft 26,8 procent van de werknemers een dienstverband dat korter is dan één jaar. In 2012 lag dit met 31,3 procent hoger. In de benchmarksectoren geldt een kortdurend tijdelijk dienstverband voor 22,3 procent van de werknemers (in 2013). Tabel 8b toont het aantal werknemers ultimo en gedurende het jaar 2013.

Tabel 8a. Aantal werknemers in de sector Groothandel in Bloembollen naar lengte van het dienstverband, ultimo jaar

	Bloembollengroothandel												Benchmark	
	2008		2009		2010		2011		2012		2013		2013	
	aantal	aandeel	aantal	aandeel	aantal	aandeel	aantal	aandeel	aantal	aandeel	aantal	aandeel	aantal	aandeel
tot 1 maand	131	8,0%	136	8,2%	119	7,3%	114	7,0%	76	5,0%	112	7,3%	1.810	1,6%
1 tot 2 maanden	59	3,6%	95	5,7%	104	6,4%	72	4,4%	68	4,5%	57	3,7%	2.096	1,9%
2 maanden tot een half jaar	225	13,7%	224	13,5%	225	13,8%	212	13,0%	248	16,3%	144	9,4%	7.816	6,9%
half jaar tot een jaar	113	6,9%	115	6,9%	103	6,3%	98	6,0%	84	5,5%	97	6,4%	13.378	11,9%
1 jaar tot 2 jaar	183	11,1%	129	7,8%	135	8,3%	143	8,8%	99	6,5%	132	8,7%	17.279	15,3%
2 jaar tot 5 jaar	258	15,7%	333	20,1%	316	19,4%	287	17,6%	229	15,0%	191	12,5%	27.092	24,0%
5 jaar tot 10 jaar	318	19,4%	260	15,7%	247	15,2%	259	15,9%	274	18,0%	298	19,5%	22.148	19,6%
10 jaar en meer	356	21,7%	367	22,1%	379	23,3%	424	26,0%	447	29,3%	446	29,2%	21.124	18,7%
Totaal werknemers in dienst	1.643	100,0%	1.659	100,0%	1.628	100,0%	1.609	98,8%	1.525	100,0%	1.477	96,9%	112.743	100,0%
Aandeel werknemers met dienstverband 1 jaar of meer		67,9%		65,6%		66,2%		68,4%		68,8%		72,2%		77,7%

Tabel 8b. Aantal werknemers in de sector Groothandel in Bloembollen naar fte ultimo en gedurende 2013

	2013	
	Uren	Fte
geen dienstverband meer	260.863	132
tot 1 maand	53.370	27
1 tot 2 maanden	32.682	16
2 maanden tot een half jaar	135.756	68
half jaar tot een jaar	90.393	46
1 jaar tot 2 jaar	170.707	86
2 jaar tot 5 jaar	265.897	134
5 jaar tot 10 jaar	528.536	266
10 jaar en meer	783.073	395
Totaal ultimo jaar	2.060.414	1.039
Totaal gedurende het jaar	2.321.277	1.170

2.5 Werknemers naar bedrijfsgrootte

In tabel 9 wordt een overzicht gegeven van het aantal werknemers naar bedrijfsgrootte. In de sector Groothandel in Bloembollen werkt een relatief groot aantal werknemers gedurende het jaar in grote bedrijven. Het gaat dan vooral om bedrijven met 51 tot 100 werknemers (34,2 procent).

Tabel 9. Totaal aantal werknemers (gedurende jaar) naar bedrijfsgrootte

	2007		2008		2009		2010		2011		2012		2013	
	aantal	aandeel	aantal	aandeel	aantal	aandeel	aantal	aandeel	aantal	aandeel	aantal	aandeel	aantal	aandeel
1 t/m 5 werknemers	79	2,7%	84	3,2%	80	3,3%	79	3,3%	74	3,1%	75	3,3%	66	3,1%
6 t/m 10 werknemers	111	3,8%	115	4,4%	111	4,6%	134	5,6%	119	5,0%	76	3,4%	94	4,4%
11 t/m 25 werknemers	353	12,1%	307	11,9%	432	17,8%	396	16,5%	434	18,2%	476	21,2%	489	22,7%
26 t/m 50 werknemers	588	20,2%	667	25,8%	724	29,8%	478	19,9%	480	20,2%	560	25,0%	481	22,3%
51 t/m 100 werknemers	821	28,2%	731	28,3%	477	19,6%	772	32,1%	707	29,7%	476	21,2%	738	34,2%
Meer dan 100 werknemers	963	33,0%	681	26,3%	609	25,0%	543	22,6%	567	23,8%	581	25,9%	290	13,4%
Totaal	2.915	100,0%	2.585	100,0%	2.433	100,0%	2.402	100,0%	2.381	100,0%	2.244	100,0%	2.158	100,0%

3. In- en uitstroom

Met betrekking tot in- en uitstroom worden de volgende gegevens gepresenteerd:

- 3.1 Instroom
- 3.2 Uitstroom
- 3.3 In- en Uitstroom vergeleken en mobiliteit binnen de sector

3.1 Instroom

In tabel 10 wordt weergegeven wat de instroom per leeftijdscategorie is geweest over 2013. Van de instroom in de sector Groothandel in Bloembollen is de helft (50,3 procent) jonger dan 30 jaar. In de benchmarksectoren en de totale agrarische en groene sector is het aandeel werknemers tot en met 19 jaar beduidend groter.

Tabel 10. Instroom per leeftijd sector Groothandel in Bloembollen gedurende jaar 2013

	Bloembollengroothandel		Benchmark		Agr. & Groen	
	aantal	aandeel	aantal	aandeel	aantal	aandeel
t/m 19 jaar	137	15,2%	14.461	32,8%	14.598	32,4%
20 t/m 24 jaar	164	18,2%	7.878	17,9%	8.042	17,9%
25 t/m 29 jaar	153	16,9%	5.080	11,5%	5.233	11,6%
30 t/m 34 jaar	104	11,5%	3.459	7,8%	3.563	7,9%
35 t/m 39 jaar	52	5,8%	2.730	6,2%	2.782	6,2%
40 t/m 44 jaar	82	9,1%	2.825	6,4%	2.907	6,5%
45 t/m 49 jaar	61	6,8%	2.680	6,1%	2.741	6,1%
50 t/m 54 jaar	63	7,0%	2.216	5,0%	2.279	5,1%
55 t/m 59 jaar	47	5,2%	1.398	3,2%	1.445	3,2%
60 t/m 64 jaar	34	3,8%	769	1,7%	803	1,8%
65 jaar en ouder	6	0,7%	595	1,3%	601	1,3%
Totaal	903	100,0%	44.091	100,0%	44.994	100,0%

In tabel 11 wordt de instroom per leeftijdscategorie per maand weergegeven. De instroom wordt berekend op basis van de datum indiensttreding en datum uitdiensttreding van werknemers. De maand januari is niet berekend, omdat de datum indiensttreding in december niet kan worden meegenomen in de berekening. Uit de tabel blijkt dat de grootste instroom van werknemers in de sector Groothandel in Bloembollen plaatsvindt in de maand juli.

Tabel 11. Instroom per leeftijd sector Groothandel in Bloembollen ultimo maand gedurende 2013

	januari	februari	maart	april	mei	juni	juli	augustus	september	oktober	november	december
t/m 19 jaar	niet bekend	3	1	36	15	2	38	14	1	0	6	21
20 t/m 24 jaar	niet bekend	3	3	8	2	8	65	24	8	16	11	16
25 t/m 29 jaar	niet bekend	7	1	2	0	9	58	25	2	16	11	22
30 t/m 34 jaar	niet bekend	3	0	1	0	5	41	13	2	8	12	19
35 t/m 39 jaar	niet bekend	0	0	3	2	3	17	9	1	6	9	2
40 t/m 44 jaar	niet bekend	2	1	7	1	3	33	10	0	13	5	7
45 t/m 49 jaar	niet bekend	1	1	3	1	2	22	6	2	12	6	5
50 t/m 54 jaar	niet bekend	4	0	2	1	0	27	5	3	8	6	7
55 t/m 59 jaar	niet bekend	0	0	3	0	1	19	7	2	6	1	8
60 t/m 64 jaar	niet bekend	0	0	1	1	1	15	3	1	2	5	5
65 jaar en ouder	niet bekend	0	0	0	1	2	2	0	1	0	0	0
Totaal	niet bekend	23	7	66	24	36	337	116	23	87	72	112
Aandeel	niet bekend	2,5%	0,8%	7,3%	2,7%	4,0%	37,3%	12,8%	2,5%	9,6%	8,0%	12,4%

3.2 Uitstroom

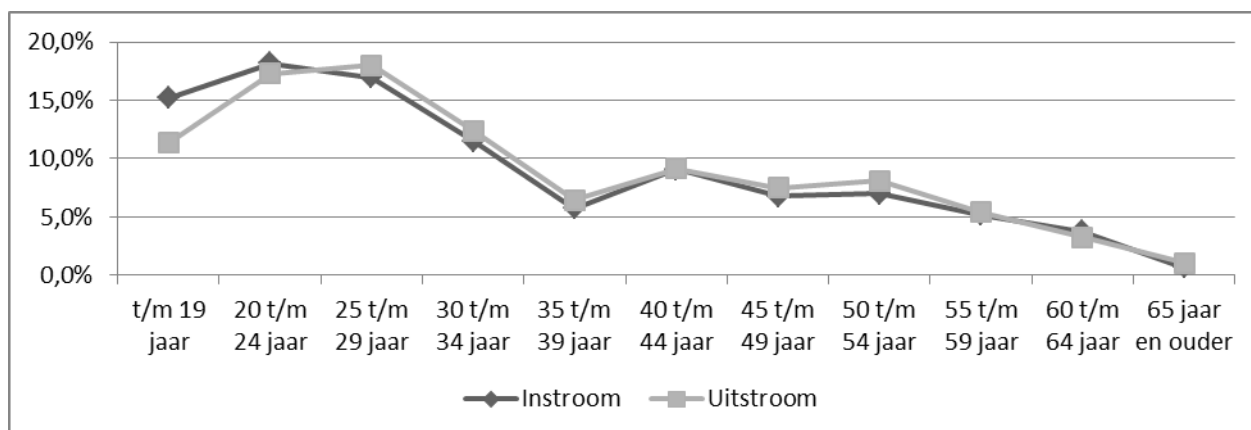
Tabel 12 geeft een overzicht van de leeftijden van werknemers die vertrekken uit de sector (uitstroom). Hier komt naar voren dat de uitstroom zich vooral op een gemiddeld lagere leeftijd voordoet: 46,7 procent is jonger dan 30 jaar.

Tabel 12. Aantal werknemers per leeftijd bij uitstroom uit de sector Groothandel in Bloembollen gedurende het jaar 2013

	Bloembollengroothandel		Benchmark		Agr. & Groen	
	aantal	aandeel	aantal	aandeel	aantal	aandeel
t/m 19 jaar	109	11,4%	10.011	23,3%	10.120	23,0%
20 t/m 24 jaar	166	17,3%	8.732	20,3%	8.898	20,2%
25 t/m 29 jaar	173	18,0%	5.490	12,8%	5.663	12,9%
30 t/m 34 jaar	119	12,4%	3.840	8,9%	3.959	9,0%
35 t/m 39 jaar	62	6,5%	2.950	6,9%	3.012	6,8%
40 t/m 44 jaar	88	9,2%	3.045	7,1%	3.133	7,1%
45 t/m 49 jaar	72	7,5%	2.900	6,7%	2.972	6,8%
50 t/m 54 jaar	78	8,1%	2.561	6,0%	2.639	6,0%
55 t/m 59 jaar	52	5,4%	1.697	3,9%	1.749	4,0%
60 t/m 64 jaar	31	3,2%	1.101	2,6%	1.132	2,6%
65 jaar en ouder	10	1,0%	715	1,7%	725	1,6%
Totaal	960	100,0%	43.042	100,0%	44.002	100,0%

In figuur 3 worden de in- en uitstroomgegevens met elkaar vergeleken. Bij werknemers jonger dan 25 jaar is de instroom hoger dan de uitstroom; dit houdt in dat er meer werknemers in de sector zijn komen werken, dan dat er in 2013 uitstroomden. Voor de overige leeftijdsgroepen geldt dat de uitstroom gelijk tot een fractie hoger ligt met de instroom.

Figuur 3. In- en uitstroom sector Groenvoederdrogerijen per leeftijdscategorie over 2013



In tabel 13 is de uitstroom per leeftijdscategorie per maand weergegeven. Net zoals bij berekening van de instroom, wordt de uitstroom berekend op basis van de datum indiensttreding en datum uitdiensttreding van werknemers. De maand januari is niet berekend, omdat de datum indiensttreding in december niet kan worden meegenomen in de berekening. Uit de tabel blijkt dat werknemers vooral in de maand september uitstromen (18,9%).

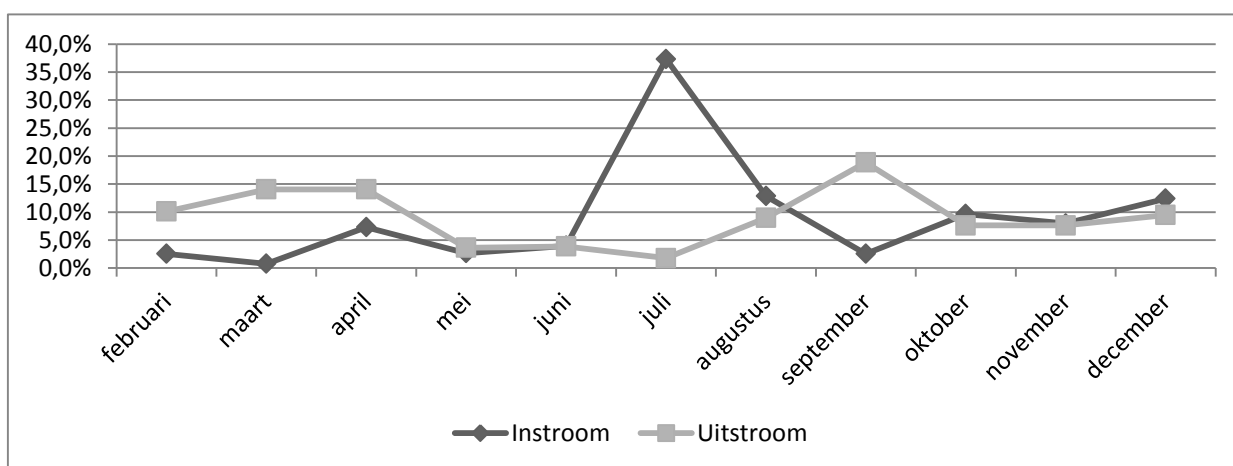
Tabel 13. Aantal werknemers per leeftijd sector Groothandel in Bloembollen bij uitstroom ultimo maand

	januari	februari	maart	april	mei	juni	juli	augustus	september	oktober	november	december
t/m 19 jaar	niet bekend	8	1	6	3	2	10	44	29	2	0	4
20 t/m 24 jaar	niet bekend	17	9	24	8	5	2	18	42	11	20	10
25 t/m 29 jaar	niet bekend	22	25	22	7	9	3	2	34	20	16	13
30 t/m 34 jaar	niet bekend	12	21	19	5	8	0	3	16	8	14	13
35 t/m 39 jaar	niet bekend	8	9	11	3	1	0	4	7	4	8	7
40 t/m 44 jaar	niet bekend	10	14	21	2	4	0	3	14	5	4	11
45 t/m 49 jaar	niet bekend	8	17	6	0	3	0	4	11	6	3	14
50 t/m 54 jaar	niet bekend	9	20	11	1	3	1	4	12	3	3	11
55 t/m 59 jaar	niet bekend	2	13	7	3	1	0	0	9	8	4	5
60 t/m 64 jaar	niet bekend	1	4	8	2	0	1	2	5	5	1	2
65 jaar en ouder	niet bekend	0	2	0	1	1	0	2	2	1	0	1
Totaal	niet bekend	97	135	135	35	37	17	86	181	73	73	91
Aandeel	niet bekend	10,1%	14,1%	14,1%	3,6%	3,9%	1,8%	9,0%	18,9%	7,6%	7,6%	9,5%

3.3 In- en uitstroom vergeleken en mobiliteit binnen de sector

In figuur 4 worden de in- en uitstroom gegevens per maand met elkaar vergeleken. Hieruit blijkt dat in de maand juli relatief de grootste instroom plaatsvindt en in september de grootste uitstroom. De instroom is vanaf juni tot en met augustus groter dan de uitstroom wat leidt tot een toename van werknemers in de sector. De uitstroom is in ruwweg september en oktober groter dan de instroom, wat een afname van het aantal werknemers inhoudt. De instroom ligt gelijk tot enigszins hoger dan de uitstroom in oktober tot en met december van 2013. Dit houdt ongetwijfeld verband met het seizoen.

Figuur 4. In- en uitstroom Groothandel in Bloembollen per (ultimo) maand in 2013

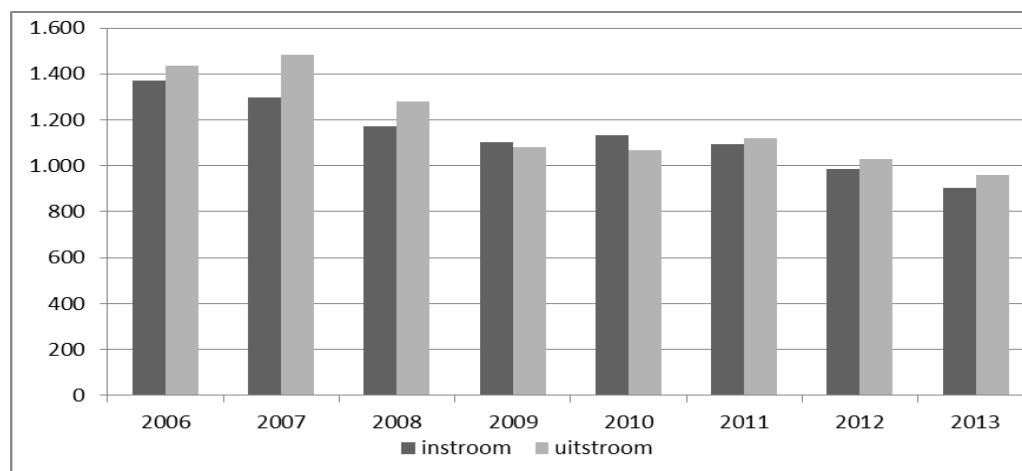


Onderstaande tabel en figuur geven een overzicht van de ontwikkeling van de in- en uitstroom van 2007 tot en met 2013. Hierin is onder andere te zien dat het totaal aantal werknemers in de sector sinds 2007 terugloopt. Na een flinke daling van de instroom in 2012 zet deze door in 2013 (-8,5%). Ook de uitstroom vertoont deze ontwikkeling. De uitstroom is in 2013 gedaald met 6,5 procent ten opzichte van 2012. Per saldo is het aantal werknemers in 2013 licht afgenomen. Met uitzondering van 2009 en 2010 is de omvang van het jaarlijkse mobiliteit ongunstig voor de sector (zie ook figuur 5).

Tabel 14a. In- en uitstroom werknemers sector Groothandel in Bloembollen gedurende het jaar afgezet tegen aantal werknemers gedurende het jaar

	2007		2008		2009		2010		2011		2012		2013	
	aantal	aandeel	Aantal	aandeel	aantal	aandeel	aantal	aandeel	aantal	aandeel	aantal	aandeel	aantal	aandeel
Instroom	1.297	44,5%	1.170	45,3%	1.104	45,4%	1.132	47,1%	1.092	45,9%	987	44,0%	903	41,8%
ontwikkeling in procenten		-5,3%		-9,8%		-5,6%		2,5%		-3,5%		-9,6%		-8,5%
Uitstroom	1.485	50,9%	1.281	49,6%	1.082	44,5%	1.069	44,5%	1.119	47,0%	1.027	45,8%	960	44,5%
ontwikkeling in procenten		3,4%		-13,7%		-15,5%		-1,2%		4,7%		-8,2%		-6,5%
Totaal werknemers	2.915		2.585		2.433		2.402		2.381		2.244		2.158	

Figuur 5. In- en uitstroom per jaar



In bovenstaande tabellen en grafieken worden in- en uitstroom gedefinieerd op basis van respectievelijk het aantal nieuwe en verbroken dienstverbanden. Voor de sector is het van belang om te weten in hoeveel gevallen een beëindigde arbeidsovereenkomst wordt gevolgd door een nieuwe arbeidsovereenkomst in de Groothandel in Bloembollen. Deze gegevens treft u aan in tabel 14b.

Tabel 14b. Mobiliteit binnen de sector Groothandel in Bloembollen

	Bloembollengroothandel						Benchmark	Agrarisch en groen
	2011	2011	2012	2012	2013	2013	2013	2013
	absoluut	%	absoluut	%	absoluut	%	%	%
Mobiliteit binnen de sector Bloembollengroothandel	429	18,5%	431	19,4%	398	18,8%	9%	9%
Doorstroom van Bloembollengroothandel naar een andere agrarische sector	19	0,8%	25	1,1%	32	1,5%	2%	2%
Uitstroom agrarische sector	558	24,1%	589	26,5%	577	27,3%	24%	24%
Gedurende het jaar geen verandering	1.312	56,6%	1.175	52,9%	1.106	52,3%	66%	65%
Totaal gedurende het jaar	2.318	100,0%	2.220	100,0%	2.113	100,0%	100%	100%

Bijlage I Begripsomschrijvingen

Hieronder wordt een beschrijving gegeven van de in deze notitie gehanteerde begrippen.

Werknemer

Een werknemer is een persoon die een arbeidsovereenkomst is aangegaan met een werkgever die is aangesloten bij Colland Arbeidsmarkt. Het aantal werknemers zegt dus niets over het aantal werkzame fte in loondienst.

Begripsverklaring met betrekking tot de te onderscheiden werknemers

In de administratie staan niet alleen werknemers geregistreerd maar ook een beperkt aantal personen met een ander soort arbeidsverhouding. De in deze notitie gepresenteerde informatie heeft betrekking op werknemers die in dienst zijn bij de bedrijven zélf. Over de andere arbeidsverhoudingen (bijvoorbeeld stagiaires en uitzendkrachten) is geen informatie opgenomen omdat het voor de administratie van Colland geen relevant gegeven is.

De administratie registreert drie soorten contracten:

- “Vast”: dienstverbanden met een vast aantal uren per week (ongeacht of dit contracten van bepaalde of onbepaalde tijd en/of korte of lange contracten zijn);
- “Oproepkracht”: dienstverbanden met een variabel aantal uren (idem).
- “Gelegenheidswerker”: gelegenheidswerkers. Deze zijn niet meegenomen in deze factsheet.

Gemiddelde werkgelegenheid in een jaar

Hierbij gaat het om het gemiddelde van het aantal personen in loondienst per ultimo maand. De gemiddelde werkgelegenheid in het jaar is weer het gemiddelde van alle maanden.

Bedrijven

Het gaat hierbij om bedrijven die werknemers in dienst hebben.

Agrarische en groene sectoren

In deze notitie worden dertien verschillende sectoren onderscheiden, te verstaan:

- Bedrijfsverzorgingsdiensten
- Bos & Natuur
- Dierhouderij
- Glastuinbouw
- Groenvoederdrogerijen
- Groothandel in Bloembollen
- Hoveniers en groenvoorzieners
- Landbouwwerktuigen Exploiterende Ondernemingen (Loonwerk)
- Open teelten Landbouw
- Open teelten Tuinbouw
- Open teelten Bloembollen
- Open teelten Boomkwekerij
- Varkensverbetering

Benchmark

Qua kenmerken van activiteiten en werknemers is er geen specifieke deelsector binnen de agrarische en groene sector die vergelijkbaar is met de sector Groothandel in Bloembollen. Daarom is de sector vergeleken met het totaal van de deelsectoren en met de agrarische en groene sector als geheel.