

Factsheet Groothandel in Bloembollen 2016

Ontwikkelingen in de sector op basis van de administratie van Colland Arbeidsmarkt in 2015



Colland Bestuursbureau,
28 oktober 2016
1609-0229

Inhoudsopgave

Toelichting		3
Samenvatting		4
1.	Werkgevers	5
1.1	Totaal aantal bedrijven per sector	5
1.2	Regionale spreiding van bedrijven	8
1.3	Grootte van bedrijven	10
2.	Werknemers	11
2.1	Gemiddeld aantal werknemers en aantal fte	11
2.2	Werknemers naar leeftijd en geslacht	13
2.3	Werknemers naar regio	15
2.4	Lengte dienstverband	19
2.5	werknemers naar bedrijfsgrootte	21
3.	In- en uitstroom	22
3.1	Instroom	22
3.2	Uitstroom	25
3.3	In- en uitstroom vergeleken en mobiliteit binnen de sector	28
Omschrijving van de gehanteerde begrippen	bijlage I	31
Lengte dienstverband bij uitstroom	bijlage II	32
Verdeling arbeidsmarktregio's naar district	bijlage III	33

Toelichting

Het Colland Bestuursbureau voert jaarlijks een onderzoek uit naar arbeidsmarktontwikkelingen in de bij Colland Arbeidsmarkt aangesloten sectoren op grond van de gegevens in de administratie.

Daarmee zijn “factsheets” opgesteld, waarin vergelijkbare kengetallen van de diverse deelsectoren zijn opgenomen. Het doel van de factsheets is sectoren informeren over de arbeidsmarktsituatie in hun sector.

Voor de analyses is gebruik gemaakt van gegevens uit de bestanden van Colland Arbeidsmarkt van 2015. Om zicht te geven op trends in sectoren zijn in een aantal tabellen gegevens vanaf 2007 tot en met 2015 meegenomen.

Ten opzichte van voorgaande jaren zijn een aantal tabellen en grafieken uitgebreid en toegevoegd.

Hebt u op- en aanmerkingen? Neem contact op met Colland Bestuursbureau via actor@actor.nl

Samenvatting

Het aantal bedrijven in de sector Groothandel in Bloembollen daalde de afgelopen drie jaar, maar is dit jaar voor het eerst weer gestegen en wel met 1,0% naar 97 bedrijven. Daarvan heeft bijna een derde (30,9%) 1 t/m 5 werknemers en 91,8% van alle bedrijven heeft maximaal 50 werknemers in dienst. Het aantal werknemers daalde ook bijna alle afgelopen jaren en is dit jaar weer toegenomen met 0,4% naar 1.400.

De premie loonsom voor de sector Groothandel in Bloembollen is in 2015 gedaald met 1 miljoen.

In de provincie Zuid-Holland is met een aandeel van 54,17% procent al sinds jaren het grootste aantal bedrijven gevestigd. In Noord-Holland (43,75%) zijn bijna alle andere bedrijven te vinden, op een bedrijf in Gelderland na. De werknemers binnen de sector zijn grotendeels werkzaam in Noord-Holland (51,5%) en Zuid-Holland (47,1%). Met een toename van 27 werknemers (+3,9%) is de provincie Noord-Holland het meest gegroeid in aantallen werknemers. In Zuid-Holland nam het aantal werknemers in de sector het meest af (-20 werknemers, -2,9%).

Op het niveau van arbeidsmarktregio's is te zien dat ten opzichte van 2009 het aantal werknemers alleen in de arbeidsmarktregio's Stedendriehoek (+12,5%), Groot Amsterdam (+9,9%) en Haaglanden (+28,6%) is toegenomen. In absolute aantallen stellen die stijgingen meestal echter niet zoveel voor. In de arbeidsmarktregio's Holland Rijnland (-26,8%) is het aantal werknemers procentueel gezien het meest gedaald in vergelijking met 2009. In absolute aantallen is dat -198 werknemers.

Ten opzichte van 2014 daalt in absolute aantallen vooral de regio Holland Rijnland (-25) en stijgen de regio's Noord-Holland Noord (+21) en Groot Amsterdam (+11). De regio's Noord-Holland Noord en Holland Rijnland zijn met 548 en 570 werknemers de grootste regio's wat betreft aantallen werknemers in de sector.

Elke werknemer had ultimo jaar 2015 gemiddeld een contract van 0,71 fte. Het aantal fte gedurende het jaar per werknemer is gemiddeld 0,54. Ultimo 2015 werkte elke man gemiddeld 0,77 fte en elke vrouw 0,55 fte.

Ongeveer de helft van de werknemers in de sector is tussen de 40 en 59 jaar oud (50,1%). In 2014 was dit nog 52,5%. De gemiddelde leeftijd van alle werknemers die in 2015 in dienst waren (gemeten gedurende 2015) is 37,9 jaar, t.o.v. 38,4 jaar in 2014.

In de sector Groothandel in Bloembollen waren 600 werknemers die op enig moment in 2015 in dienst waren op 31 december 2015 niet meer in dienst (30% van het totaal). Sinds 2010 neemt het aandeel werknemers met een dienstverband van 1 jaar of meer steeds toe (74,6% in 2015). In 2015 waren er 2.750 dienstverbanden in de sector, waarvan er 1.659 zijn geëindigd voor juli 2016 (60%). In 2014 waren dat nog respectievelijk 3.022 en 1.977 dienstverbanden (65%). De gemiddelde duur van een dienstverband ultimo jaar 2015 is 5,5 jaar. In de sector zijn er vooral veel werknemers gedurende het jaar in bedrijven met 51 t/m 100 werknemers (33,5%).

Een derde van de instroom is jonger dan 35 jaar (66,3%). In 2014 was dit nog 63,7%. De instroom is in de meeste categorieën toegenomen t.o.v. 2014, vooral in de categorie t/m 19 jaar (+76). De totale instroom nam toe met 84 naar 1.052 werknemers (+8,7%). De hoogste instroom van werknemers vond plaats in de maanden januari (+176), juli (+299) en augustus (+145). In de maanden februari (+15) en mei (+12) is de instroom het laagst. In juli daalde de instroom met bijna 100 werknemers t.o.v. 2014.

Bijna 2/3 van de uitstromende medewerkers is jonger dan 35 jaar (60,6% t.o.v. 59,8% in 2014). De totale uitstroom daalde met 40 medewerkers naar 1.047 in 2015. Vooral de categorie >65 jaar steeg (+20) en de categorie 25 t/m 29 jaar daalde (-33). Werknemers stromen vooral in de maanden januari (-140), februari (-162) en september (-141) uit. De laagste uitstroom vond plaats in de maanden mei t/m juli (-36, -37 en -34).

De grootste toename in aantallen werknemers vond plaats in juli (+265) en er is vooral meer uitstroom dan instroom in de maand februari (-147).

In absolute aantallen is de mobiliteit gestegen met 48 dienstverbanden. Procentueel gezien zijn er t.o.v. 2014 in 2015 minder werknemers geweest die gedurende het jaar binnen de sector zijn veranderd van dienstverband en meer werknemers die uitstroonden uit de agrarische sector.

1. Werkgevers

Met betrekking tot de werkgevers worden de volgende gegevens gepresenteerd:

- 1.1 Totaal aantal bedrijven
- 1.2 Regionale spreiding van bedrijven
- 1.3 Grootte van bedrijven (in aantallen werknemers)

1.1 Totaal aantal bedrijven

Het aantal bedrijven in de sector Groothandel in Bloembollen daalde de afgelopen drie jaar, maar is dit jaar voor het eerst weer gestegen en wel met 1,0% naar 97 bedrijven. Het aantal werknemers daalde ook bijna alle afgelopen jaren, behalve in 2009, en is dit jaar weer toegenomen met 0,4% naar 1.400. Ten opzichte van 2007 is het aantal bedrijven in 2015 met 7,6% afgenomen en het aantal werknemers met 15,8% afgenomen. Dat betekent dat de bedrijven in 2015 gemiddeld minder werknemers in dienst hebben dan in 2007.

Tabel 1a en 1b geven een overzicht van het aantal bedrijven en het aantal werknemers in de sector.

Tabel 1a. Totaal aantal bedrijven ultimo jaar

Groothandel in Bloembollen ultimo jaar	2007	2008	2009	2010	2011	2012	2013	2014	2015
Aantal bedrijven	105	104	104	105	105	102	97	96	97
Ontwikkeling in procenten		-1,0%	0,0%	1,0%	0,0%	-2,9%	-4,9%	-1,0%	1,0%
Index aantal bedrijven (2007=100)	100	99,0	99,0	100,0	100,0	97,1	92,4	91,4	92,4

Tabel 1b. Totaal aantal werknemers ultimo jaar

Groothandel in Bloembollen ultimo jaar	2007	2008	2009	2010	2011	2012	2013	2014	2015
Aantal werknemers	1.662	1.643	1.659	1.628	1.609	1.525	1.477	1.394	1.400
Ontwikkeling in procenten		-1,1%	1,0%	-1,9%	-1,2%	-5,2%	-3,1%	-5,6%	0,4%
Index aantal werknemers (2007=100)	100	98,9	99,8	98,0	96,8	91,8	88,9	83,9	84,2

Tabel 2a is een totaaloverzicht van bedrijven en werknemers in de agrarische en groene sector.

De agrarische en groene sector kent ultimo 2015 15.377 bedrijven. De sector Glastuinbouw is de grootste werkgever in aantallen werknemers. Deze heeft namelijk 30,2 procent van het totaal aantal werknemers in dienst (33.745 van de 111.722). Ten opzichte van 2014 is er vooral een opmerkelijke stijging te zien in de sector Bedrijfsverzorging. Dit is vooral veroorzaakt door het aanpassen van de werkingssfeer van de cao van deze sector. Een ander opvallend feit is dat het totaal aantal bedrijven in de agrarische en groene sector stijgt met 0,8% t.o.v. 2014, maar het aantal werknemers daalt met -0,3%. De Groothandel in Bloembollensector doet het wat betreft de groei van het aantal bedrijven en werknemers dit jaar dus beter dan het gemiddelde van alle sectoren.

Tabel 2a. Totaal aantal bedrijven en aantal werknemers ultimo jaar

	2013				2014				2015				2015/2014	
	Bedrijven		Werknemers		Bedrijven		Werknemers		Bedrijven		Werknemers		Ontw. in procenten	
	aantal	aandeel	aantal	aandeel	aantal	aandeel	aantal	aandeel	aantal	aandeel	aantal	aandeel	Bedrijven	Werkn.
Bedrijfsverzorging	36	0,2%	2.060	1,8%	34	0,2%	1.963	1,8%	40	0,3%	2.895	2,6%	17,6%	47,5%
Bloembollengroothandel	97	0,6%	1.477	1,3%	96	0,6%	1.394	1,2%	97	0,6%	1.400	1,3%	1,0%	0,4%
Bos & Natuur	188	1,2%	2.564	2,3%	188	1,2%	2.442	2,2%	186	1,2%	2.420	2,2%	-1,1%	-0,9%
Dierhouderij	2.598	16,9%	9.036	7,9%	2.659	17,4%	9.000	8,0%	2.749	17,9%	8.466	7,6%	3,4%	-5,9%
Glastuinbouw	2.811	18,3%	35.448	31,2%	2.745	18,0%	34.331	30,6%	2.626	17,1%	33.745	30,2%	-4,3%	-1,7%
Groenvoederdrogerijen	8	0,1%	86	0,1%	9	0,1%	87	0,1%	9	0,1%	82	0,1%	0,0%	-5,7%
Hoveniers	2.700	17,6%	14.999	13,2%	2.699	17,7%	15.150	13,5%	2.738	17,8%	15.415	13,8%	1,4%	1,7%
Loonwerk	2.208	14,4%	21.572	19,0%	2.172	14,2%	21.488	19,2%	2.152	14,0%	21.418	19,2%	-0,9%	-0,3%
Open teelten bloembollen	562	3,7%	3.281	2,9%	560	3,7%	3.310	3,0%	605	3,9%	3.479	3,1%	8,0%	5,1%
Open teelten boomkwekerij	1.127	7,3%	8.249	7,3%	1.116	7,3%	7.899	7,1%	1.084	7,0%	7.852	7,0%	-2,9%	-0,6%
Open teelten landbouw	1.093	7,1%	3.330	2,9%	1.057	6,9%	3.406	3,0%	1.068	6,9%	3.073	2,8%	1,0%	-9,8%
Open teelten tuinbouw	1.762	11,5%	8.396	7,4%	1.763	11,6%	8.286	7,4%	1.869	12,2%	8.412	7,5%	6,0%	1,5%
Paddenstoelen	159	1,0%	2.643	2,3%	143	0,9%	2.732	2,4%	142	0,9%	2.513	2,2%	-0,7%	-8,0%
Varkensverbetering	12	0,1%	523	0,5%	12	0,1%	534	0,5%	12	0,1%	552	0,5%	0,0%	3,4%
Totaal	15.361	100,0%	113.664	100,0%	15.253	100,0%	112.022	100,0%	15.377	100,0%	111.722	100,0%	0,8%	-0,3%

Tabel 2b. geeft een weergave van de premieloonsommen van 2012 tot en met 2015 van de verschillende sectoren (op hele miljoenen afgerond en in duizendtallen weergegeven). Hierin is te zien dat de premieloonsum voor de sector Groothandel in Bloembollen in 2015 is gedaald met 1 miljoen, na de stijging van 1 miljoen vorig jaar. Door afronding op hele getallen is het verschil in procenten soms nogal opvallend, zoals in de sector Groenvoederdrogerijen.

Tabel 2b. Premieloonsommen per sector¹

CAO	2012	2013	2014	2015	Vershil
soort loonsom	premie	premie	premie	premie	2014-2015
Bedrijfsverzorging	60.000	71.000	67.000	64.000	-4,93%
Bloembollengroothandel	39.000	45.000	46.000	45.000	-1,86%
Bos en Natuur	78.000	85.000	84.000	88.000	4,14%
Dierhouderij	142.000	162.000	189.000	174.000	-7,73%
Glastuinbouw	508.000	557.000	549.000	552.000	0,50%
Groenvoederdrogerijen	4.000	4.000	4.000	4.000	3,88%
Hoveniers	349.000	413.000	390.000	401.000	2,75%
Loonwerk	582.000	629.000	628.000	644.000	2,60%
Open teelten bloembollen	47.000	58.000	59.000	60.000	2,53%
Open teelten boomkwekerij	116.000	127.000	126.000	122.000	-2,99%
Open teelten landbouw	60.000	73.000	75.000	80.000	7,26%
Open teelten tuinbouw	104.000	132.000	142.000	151.000	6,30%
Paddenstoelen	25.000	33.000	40.000	43.000	7,18%
Varkensverbetering	14.000	15.000	15.000	15.000	-0,11%
Totaal	2.127.000	2.404.000	2.414.000	2.444.000	1,23%

¹ In tegenstelling tot eerdere factsheets is hier uitgegaan van de premieloonsum (afgerond op € 1.000). De cijfers zijn afkomstig uit de sectoralisatie Q4 2015 van juni 2016 over de loonsommen 2016 voor bestuur en sectorcommissies van Colland Arbeidsmarkt. De in deze notitie gebruikte loonsommen uit 2012 t/m 2015 zijn opgenomen in de jaarrekeningen van het fonds en gecontroleerd door de accountant van het fonds.

1.2 Regionale spreiding van bedrijven

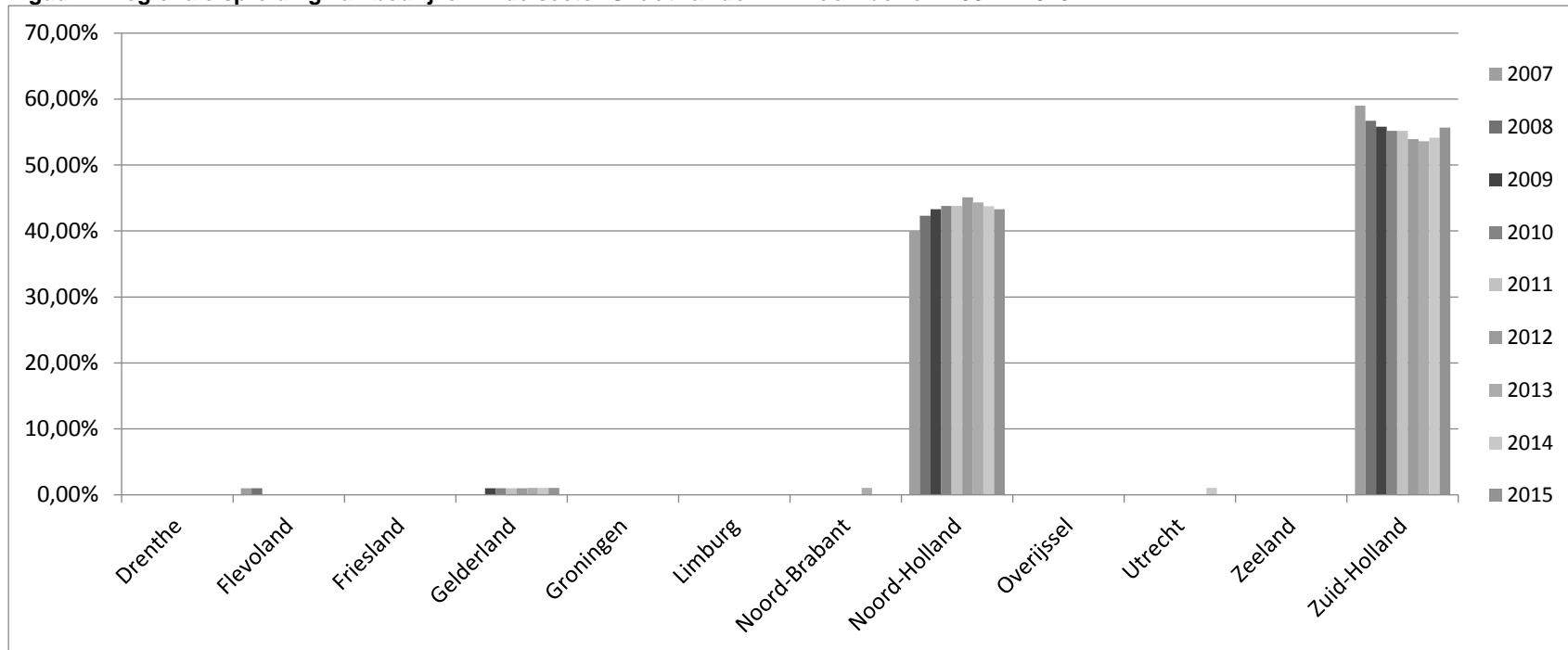
Tabel 3 geeft een overzicht van de ontwikkeling in regionale spreiding van de bedrijven in de sector Groothandel in Bloembollen van 2009 tot en met 2015. In de provincie Zuid-Holland is met een aandeel van 54,17% procent al sinds jaren het grootste aantal bedrijven gevestigd. In Noord-Holland (43,75%) zijn bijna alle andere bedrijven te vinden, op een bedrijf in Gelderland na. De spreiding verandert nauwelijks over de jaren.

Tabel 3. Regionale spreiding van bedrijven per provincie

	Groothandel in Bloembollen														Benchmark	
	2009		2010		2011		2012		2013		2014		2015		2015	
	aantal	aandeel	aantal	aandeel	aantal	aandeel	aantal	aandeel	aantal	aandeel	aantal	aandeel	aantal	aandeel	aantal	aandeel
Drenthe	0	0,00%	0	0,00%	0	0,00%	0	0,00%	0	0,00%	0	0,00%	0	0,00%	484	3,16%
Flevoland	0	0,00%	0	0,00%	0	0,00%	0	0,00%	0	0,00%	0	0,00%	0	0,00%	467	3,05%
Friesland	0	0,00%	0	0,00%	0	0,00%	0	0,00%	0	0,00%	0	0,00%	0	0,00%	666	4,35%
Gelderland	1	1,00%	1	1,00%	1	1,00%	1	1,00%	1	1,03%	1	1,04%	1	1,03%	2.180	14,23%
Groningen	0	0,00%	0	0,00%	0	0,00%	0	0,00%	0	0,00%	0	0,00%	0	0,00%	425	2,77%
Limburg	0	0,00%	0	0,00%	0	0,00%	0	0,00%	0	0,00%	0	0,00%	0	0,00%	1.301	8,49%
Noord-Brabant	0	0,00%	0	0,00%	0	0,00%	0	0,00%	1	1,03%	0	0,00%	0	0,00%	2.826	18,45%
Noord-Holland	45	43,30%	46	43,80%	46	43,80%	46	45,10%	43	44,33%	42	43,75%	42	43,30%	1.747	11,40%
Overijssel	0	0,00%	0	0,00%	0	0,00%	0	0,00%	0	0,00%	0	0,00%	0	0,00%	870	5,68%
Utrecht	0	0,00%	0	0,00%	0	0,00%	0	0,00%	0	0,00%	1	1,04%	0	0,00%	678	4,43%
Zeeland	0	0,00%	0	0,00%	0	0,00%	0	0,00%	0	0,00%	0	0,00%	0	0,00%	595	3,88%
Zuid-Holland	58	55,80%	58	55,20%	58	55,20%	55	53,90%	52	53,61%	52	54,17%	54	55,67%	3.080	20,11%
Totaal	104	100,00%	105	100,00%	105	100,00%	102	100,00%	97	100,00%	96	100,00%	97	100,00%	15.319	100,00%

De regionale spreiding van bedrijven wordt grafisch in beeld gebracht door figuur 1.

Figuur 1. Regionale spreiding van bedrijven in de sector Groothandel in Bloembollen 2007 – 2015



1.3 Bedrijven naar bedrijfsgrootte

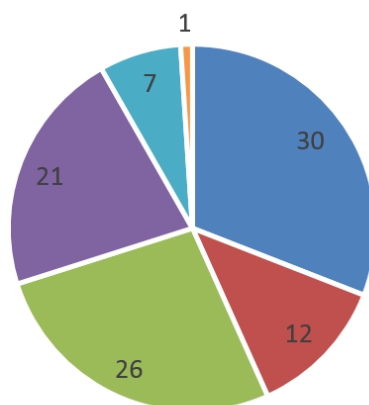
Ultimo 2015 waren er 97 Groothandel in Bloembollenbedrijven actief, waarvan bijna een derde (30,9%) met 1 t/m 5 werknemers. T.o.v. 2014 zijn de categorieën niet veel veranderd qua aantallen, alhoewel hun aandeel in het totaal wel veranderd is. In totaal 91,8% van alle bedrijven heeft maximaal 50 werknemers in dienst.

Tabel 4. Aantal bedrijven naar bedrijfsgrootte, ultimo jaar

	2008		2009		2010		2011		2012		2013		2014		2015	
	aantal	aandeel	aantal	aandeel	aantal	aandeel	aantal	aandeel	aantal	aandeel	aantal	aandeel	aantal	aandeel	aantal	aandeel
1 t/m 5 werknemers	38	36,5%	37	35,6%	38	36,2%	38	36,2%	37	36,3%	31	32,0%	28	29,2%	30	30,9%
6 t/m 10 werknemers	14	13,5%	13	12,5%	16	15,2%	15	14,3%	10	9,8%	12	12,4%	13	13,5%	12	12,4%
11 t/m 25 werknemers	18	17,3%	24	23,1%	22	21,0%	24	22,9%	28	27,5%	28	28,9%	29	30,2%	26	26,8%
26 t/m 50 werknemers	19	18,3%	19	18,3%	14	13,3%	14	13,3%	16	15,7%	14	14,4%	16	16,7%	21	21,6%
51 t/m 100 werknemers	10	9,6%	6	5,8%	11	10,5%	10	9,5%	7	6,9%	10	10,3%	9	9,4%	7	7,2%
Meer dan 100 werknemers	5	4,8%	5	4,8%	4	3,8%	4	3,8%	4	3,9%	2	2,1%	1	1,0%	1	1,0%
Totaal	104	100,0%	104	100,0%	105	100,0%	105	100,0%	102	100,0%	97	100,0%	96	100,0%	97	100,0%

Figuur 2. Bedrijven naar bedrijfsgrootte ultimo 2015

- 1 t/m 5 werknemers
- 6 t/m 10 werknemers
- 11 t/m 25 werknemers
- 26 t/m 50 werknemers
- 51 t/m 100 werknemers
- Meer dan 100 werknemers



2. Werknemers

Met betrekking tot werknemers worden de volgende gegevens gepresenteerd:

- 2.1 Aantal werknemers en aantal fte
- 2.2 Werknemers naar leeftijd en geslacht
- 2.3 Werknemers naar regio
- 2.4 Lengte dienstverband
- 2.5 Werknemers naar bedrijfsgrootte

2.1 Aantal werknemers en aantal fte

Het gemiddeld aantal werknemers is vastgesteld door het gemiddelde te berekenen over de stand aan het eind van iedere maand van het betreffende jaar. Onderstaande tabel 5a en figuur 2 geven een overzicht van de ontwikkeling van het aantal werknemers van 2007 tot en met 2015. Tabel 5b geeft informatie over het aantal gewerkte uren en fte in 2013 t/m 2015. Hieruit blijkt dat elke werknemer ultimo jaar 2015 gemiddeld een contract had van 0,71 fte. Dit kan een parttime contract van 0,71 fte zijn over het hele jaar of een fulltime contract voor een deel van het jaar (ongeveer 8,5 maanden), of iets tussen deze twee uitersten. Het aantal fte gedurende het jaar per werknemer is gemiddeld 0,54. Het aantal werknemers ultimo jaar steeg in 2015, terwijl de andere categorieën daalden in aantal, net als de aantallen fte's.

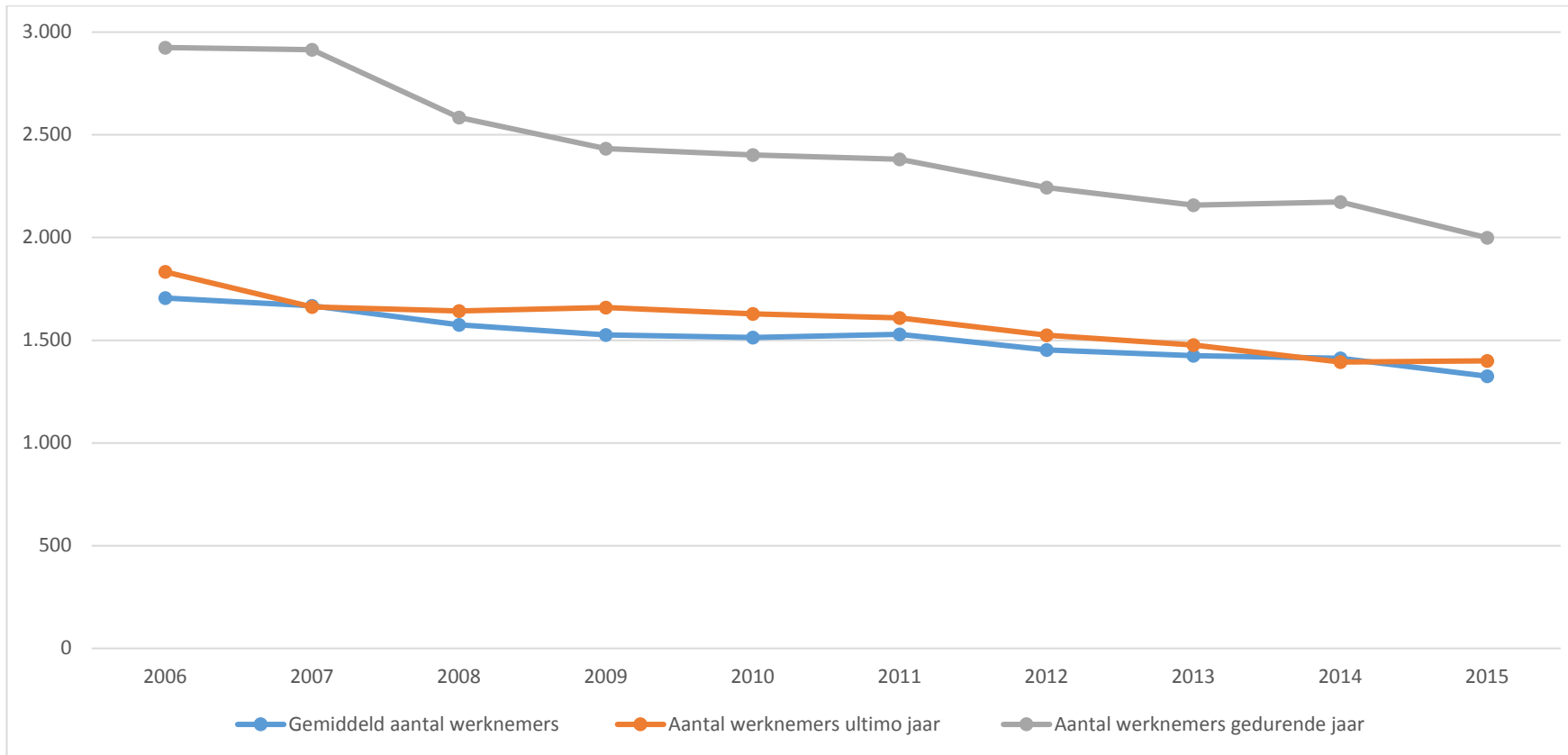
Tabel 5a. Aantal werknemers gemiddeld, ultimo en gedurende jaar

	2007	2008	2009	2010	2011	2012	2013	2014	2015
Gemiddeld aantal werknemers	1.669	1.575	1.526	1.513	1.529	1.454	1.425	1.413	1.325
Ontwikkeling in procenten		-5,6%	-3,1%	-0,8%	1,0%	-4,9%	-2,0%	-0,8%	-6,2%
Aantal werknemers ultimo jaar	1.662	1.643	1.659	1.628	1.609	1.525	1.477	1.394	1.400
Aantal werknemers gedurende jaar	2.915	2.585	2.433	2.402	2.381	2.244	2.158	2.173	1.999

Tabel 5b. Aantal werknemers naar fte

	2013		2014		2015	
	uren	fte	uren	fte	uren	fte
Aantal fte ultimo jaar	2.060.414	1.039	2.014.408	1.016	1.956.822	987
Aantal fte gedurende het jaar	2.321.277	1.170	2.315.598	1.167	2.157.287	1.088

Berekening aantal fte: Aantal uren volgens registratie van Colland Arbeidsmarkt gedeeld door 1.983,6 (38 uur x 52,2 weken)

Figuur 2. Aantal werknemers gemiddeld, ultimo en gedurende jaar

2.2 Werknemers naar leeftijd en geslacht

Tabel 6a geeft een overzicht van de leeftijd van de werknemers in de sector Groothandel in Bloembollen, berekend o.b.v. ultimo jaar. Daarin is te zien dat ongeveer de helft van de werknemers in de sector tussen de 40 en 59 jaar oud is, namelijk 50,1%. In 2014 was dit nog 52,5%. De gemiddelde leeftijd van alle werknemers die in 2015 in dienst waren in de sector (gemeten gedurende 2015) is 37,9 jaar t.o.v. 38,4 jaar in 2014. In alle agrarische en groene sectoren is dit 33,3 jaar. Sinds 2012 zijn er ook werknemers van 65 jaar en ouder in dienst en hun aantal stijgt elk jaar. T.o.v. 2014 is vooral de categorie t/m 19 jaar gestegen (+70) en de categorie 40 t/m 44 jaar gedaald (-24). Dit is ook duidelijk te zien in figuur 3 (pag. 14).

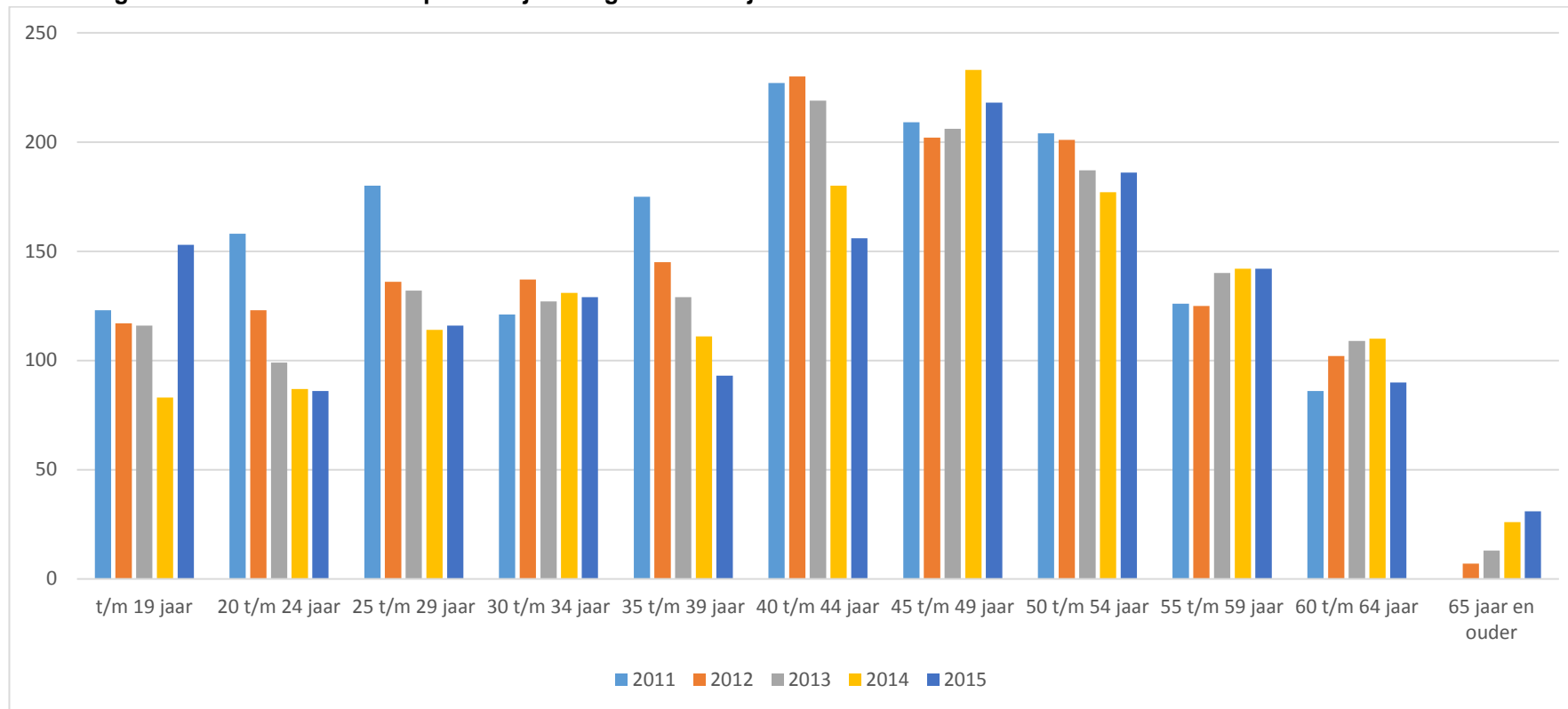
Tabel 6a. Leeftijd van werknemers in de sector ultimo jaar

	Groothandel in Bloembollen														Benchmark	
	2009		2010		2011		2012		2013		2014		2015		2015	
	aantal	aandeel	aantal	aandeel	aantal	aandeel	aantal	aandeel	aantal	aandeel	aantal	aandeel	aantal	aandeel	aantal	aandeel
t/m 19 jaar	152	9,2%	131	8,0%	123	7,6%	117	7,7%	116	7,9%	83	6,0%	153	10,9%	23.654	21,0%
20 t/m 24 jaar	162	9,8%	166	10,2%	158	9,8%	123	8,1%	99	6,7%	87	6,2%	86	6,1%	15.989	14,2%
25 t/m 29 jaar	151	9,1%	179	11,0%	180	11,2%	136	8,9%	132	8,9%	114	8,2%	116	8,3%	11.071	9,8%
30 t/m 34 jaar	146	8,8%	123	7,6%	121	7,5%	137	9,0%	127	8,6%	131	9,4%	129	9,2%	9.404	8,4%
35 t/m 39 jaar	194	11,7%	178	10,9%	175	10,9%	145	9,5%	129	8,7%	111	8,0%	93	6,6%	8.582	7,6%
40 t/m 44 jaar	240	14,5%	241	14,8%	227	14,1%	230	15,1%	219	14,8%	180	12,9%	156	11,1%	9.239	8,2%
45 t/m 49 jaar	210	12,7%	218	13,4%	209	13,0%	202	13,2%	206	13,9%	233	16,7%	218	15,6%	10.653	9,5%
50 t/m 54 jaar	183	11,0%	188	11,5%	204	12,7%	201	13,2%	187	12,7%	177	12,7%	186	13,3%	9.758	8,7%
55 t/m 59 jaar	145	8,7%	118	7,2%	126	7,8%	125	8,2%	140	9,5%	142	10,2%	142	10,1%	7.467	6,6%
60 t/m 64 jaar	76	4,6%	86	5,3%	86	5,3%	102	6,7%	109	7,4%	110	7,9%	90	6,4%	4.693	4,2%
65 jaar en ouder	0	0,0%	0	0,0%	0	0,0%	7	0,5%	13	0,9%	26	1,9%	31	2,2%	1.909	1,7%
Totaal	1.659	100,0%	1.628	100,0%	1.609	100,0%	1.525	100,0%	1.477	100,0%	1.394	100,0%	1.400	100,0%	112.419	100,0%

Tabel 6b toont het aantal werknemers en het aantal fte naar geslacht. Hieruit blijkt dat mannen gemiddeld vaker fulltime werken dan vrouwen. Ultimo 2015 werkte elke man gemiddeld 0,77 fte en elke vrouw 0,55 fte.

Tabel 6b. Werknemers naar geslacht in de sector Groothandel in Bloembollen ultimo jaar

	2013		2014		2015	
	M	V	M	V	M	V
Aantal ultimo jaar	1.012	465	964	430	990	410
fte ultimo jaar	791	248	774	242	762	225
Gemiddeld fte per werknemer ultimo jaar	0,78	0,53	0,80	0,56	0,77	0,55

Figuur 3. Aantal werknemers per leeftijdscategorie ultimo jaar in de sector G Bloembollen

2.3 Werknemers naar regio

De werknemers binnen de sector Groothandel in Bloembollen zijn in 2015 grotendeels werkzaam in Noord-Holland (51,5%) en Zuid-Holland (47,1%). Bij de spreiding van de bedrijven uit de Bloembollengroothandel sector is juist Zuid-Holland de grootste. Met een toename van 27 werknemers (+3,9%) is de provincie Noord-Holland het meest gegroeid in aantallen werknemers. In Zuid-Holland nam het aantal werknemers in de sector het meest af (-20 werknemers, -2,9%). Verdere veranderingen zijn alleen te zien in Gelderland (-1).

Tabel 7a. Werknemers per provincie in de sector ultimo jaar

	Groothandel in Bloembollen											Benchmark 2015		
	2007	2008	2009	2010	2011	2012	2013	2014	2015		Verschil t.o.v. 2014		aantal	aandeel
	aantal	aantal	aantal	aantal	aantal	aantal	aantal	aantal	aantal	aandeel				
Onbekend	0	0	2	2	2	1	1	1	1	0,1%	-	0,0%	18	0,0%
Drenthe	0	0	0	0	0	0	0	0	0	0,0%	-	0,0%	2.511	2,2%
Flevoland	3	0	0	0	0	0	0	0	0	0,0%	-	0,0%	2.610	2,3%
Friesland	0	0	0	0	0	0	0	0	0	0,0%	-	0,0%	4.071	3,6%
Gelderland	0	0	16	17	19	18	18	19	18	1,3%	-1	-5,3%	15.720	14,0%
Groningen	0	0	0	0	0	0	0	0	0	0,0%	-	0,0%	2.097	1,9%
Limburg	0	0	0	0	0	0	0	0	0	0,0%	-	0,0%	10.327	9,2%
Noord-Brabant	0	0	0	0	0	0	2	0	0	0,0%	-	0,0%	18.431	16,4%
Noord-Holland	826	844	803	858	821	760	785	694	721	51,5%	27	3,9%	14.110	12,6%
Overijssel	0	0	0	0	0	0	0	0	0	0,0%	-	0,0%	6.055	5,4%
Utrecht	0	0	0	0	0	0	0	0	0	0,0%	-	0,0%	4.735	4,2%
Zeeland	0	0	0	0	0	0	0	0	0	0,0%	-	0,0%	3.276	2,9%
Zuid-Holland	833	799	838	751	767	746	671	680	660	47,1%	-20	-2,9%	28.458	25,3%
Totaal	1.662	1.643	1.659	1.628	1.609	1.525	1.477	1.394	1.400	100,0%	6	0,4%	112.419	100,0%

Op het niveau van arbeidsmarktregio's is te zien dat ten opzichte van 2009 het aantal werknemers alleen in de arbeidsmarktregio's Stedendriehoek (+12,5%), Groot Amsterdam (+9,9%) en Haaglanden (+28,6%) is toegenomen. In absolute aantallen stellen die stijgingen meestal echter niet zoveel voor. In de arbeidsmarktregio's Holland Rijnland (-26,8%) is het aantal werknemers procentueel gezien het meest gedaald in vergelijking met 2009. In absolute aantallen is dat -198 werknemers.

Ten opzichte van 2014 daalt in absolute aantallen vooral de regio Holland Rijnland (-25) en stijgen de regio's Noord-Holland Noord (+21) en Groot Amsterdam (+11).

Tabel 7.b Regionale spreiding van werknemers per arbeidsmarktregio

daling > 10%	daling < 10%		stijging								
	Groothandel in Bloembollen										
	2007	2008	2009	2010	2011	2012	2013	2014	2015		Index 2015 t.o.v. 2009
Aantal									Ontw. t.o.v. 2014 in %		
Groningen										0,0%	0,0
Friesland										0,0%	0,0
Drenthe										0,0%	0,0
Twente										0,0%	0,0
Flevoland	3	0								0,0%	0,0
Achterhoek										0,0%	0,0
Food Valley										0,0%	0,0
IJsselvechtstreek										0,0%	0,0
Midden-Gelderland										0,0%	0,0
Rivierenland										0,0%	0,0
Stedendriehoek			16	17	19	18	18	19	18	-5,3%	112,5
Zuid-Gelderland										0,0%	0,0
Midden-Utrecht										0,0%	0,0
Oost-Utrecht										0,0%	0,0
Gooi- en Vechtstreek										0,0%	0,0
Groot Amsterdam	84	95	81	81	84	84	80	78	89	14,1%	109,9
Noord-Holland Noord	623	648	620	671	638	578	609	527	548	4,0%	88,4

	Groothandel in Bloembollen								2015		Index 2015 t.o.v. 2009
	2007	2008	2009	2010	2011	2012	2013	2014	Aantal	Ontw. t.o.v. 2014 in %	
Zaanstreek/Waterland		1	1	1	1	1	1	1	1	0,0%	100,0
Zuid-Kennemerland	119	100	101	105	98	97	95	88	83	-5,7%	82,2
Drechtsteden										0,0%	0,0
Gorinchem										0,0%	0,0
Haaglanden	45	45	70	71	64	70	75	85	90	5,9%	128,6
Holland Rijnland	788	754	768	680	703	676	596	595	570	-4,2%	74,2
Midden-Holland										0,0%	0,0
Rijnmond										0,0%	0,0
Zuid-Holland Centraal										0,0%	0,0
Zeeland										0,0%	0,0
Helmond-De Peel										0,0%	0,0
Midden-Brabant							2			0,0%	0,0
Noordoost-Brabant										0,0%	0,0
West-Brabant										0,0%	0,0
Zuidoost-Brabant										0,0%	0,0
Midden-Limburg										0,0%	0,0
Noord-Limburg										0,0%	0,0
Zuid-Limburg										0,0%	0,0
Arbeidsmarktregio onbekend			2	2	2	1	1	1	1	0,0%	50,0
Totaal	1.662	1.643	1.659	1.628	1.609	1.525	1.477	1.394	1.400	0,4%	84,4

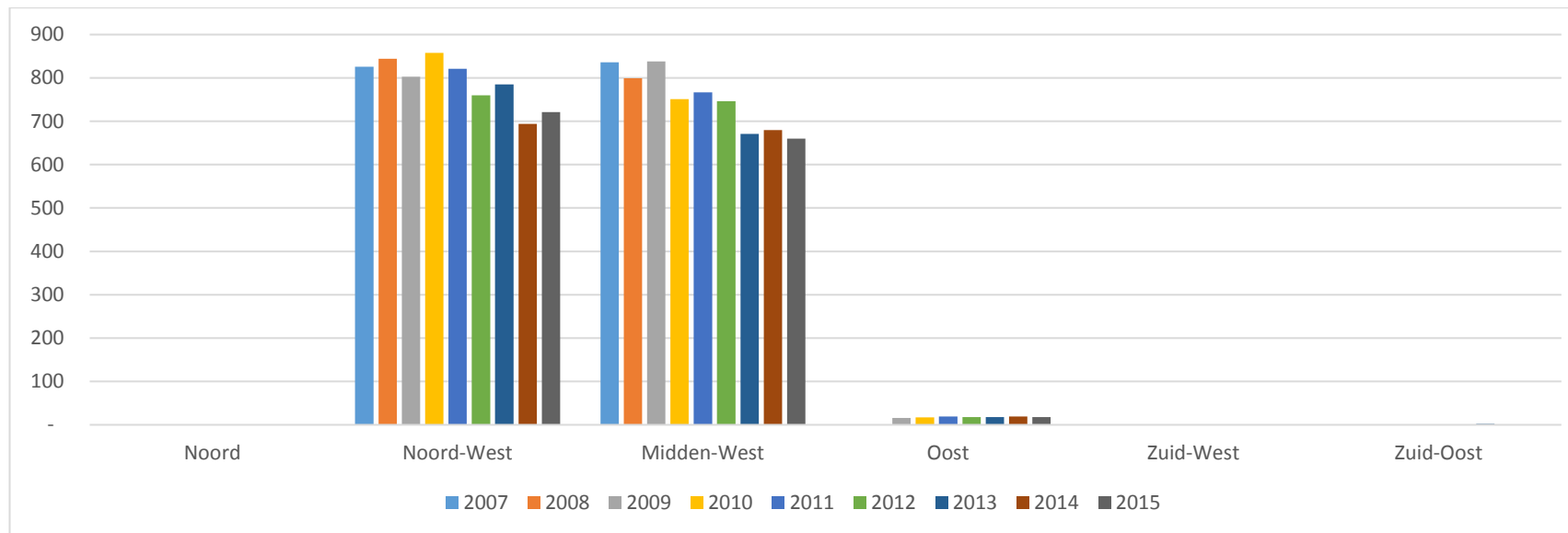
De regio's Noord-Holland Noord en Holland Rijnland zijn met 548 en 570 werknemers de grootste regio's wat betreft aantallen werknemers in de sector.

In tabel 7c en figuur 4 is de spreiding van werknemers per district te zien. De verdeling van de arbeidsmarktregio's per district is te vinden in bijlage III. T.o.v. 2014 steeg regio Noord-West met 27 werknemers en daalde regio Midden-West met 20 werknemers.

Tabel 7c. Regionale spreiding van werknemers per district

	2007	2008	2009	2010	2011	2012	2013	2014	2015
Noord	-	-	-	-	-	-	-	-	-
Noord-West	826	844	803	858	821	760	785	694	721
Midden-West	836	799	838	751	767	746	671	680	660
Oost	-	-	16	17	19	18	18	19	18
Zuid-West	-	-	-	-	-	-	-	-	-
Zuid-Oost	0	0	0	0	0	0	2	2	0
Arbeidsmarktregio onbekend				2	2	2	1	1	1

Figuur 4. Regionale spreiding van werknemers per district



2.4 Werknemers naar lengte van het dienstverband

In tabel 8a wordt een overzicht gegeven van het aantal werknemers naar lengte van het dienstverband. In de sector Groothandel in Bloembollen waren 600 werknemers die op enig moment in 2015 in dienst waren op 31 december 2015 niet meer in dienst (30% van het totaal). Deze werknemers zijn niet in tabel 8a opgenomen (zie daarvoor paragraaf 3.2 Uitstroom). Sinds 2010 neemt het aandeel werknemers met een dienstverband van 1 jaar of meer steeds toe (74,6% in 2015). In de benchmarksectoren geldt dat voor 77,3 procent van de werknemers. In de tabel is te zien dat in 2015 vooral de categorie dienstverbanden van 2 tot 5 jaar is gestegen (+40) en de categorie 1 tot 2 jaar gedaald (-33). T.o.v. 2010 is de grootste stijging te zien in de categorie dienstverbanden van 10 jaar en meer (+17,2%) en de grootste daling in de categorie 1 tot 2 maanden (-51,9%).

Tabel 8a. Aantal werknemers in de sector naar lengte van het dienstverband ultimo jaar

	Groothandel in Bloembollen													Benchmark	
	2010		2011		2012		2013		2014		2015		Index 2015 (2010 = 100)	2015	
	aantal	aandeel	aantal	aandeel	aantal	aandeel	aantal	aandeel	aantal	aandeel	aantal	aandeel		aantal	aandeel
tot 1 maand	119	7,3%	114	7,0%	76	5,0%	112	7,6%	96	6,9%	82	5,9%	68,9	1.676	1,5%
1 tot 2 maanden	104	6,4%	72	4,4%	68	4,5%	57	3,9%	62	4,4%	50	3,6%	48,1	2.443	2,2%
2 maanden tot een half jaar	225	13,8%	212	13,0%	248	16,3%	144	9,7%	121	8,7%	140	10,0%	62,2	8.515	7,6%
half jaar tot een jaar	103	6,3%	98	6,0%	84	5,5%	97	6,6%	94	6,7%	83	5,9%	80,6	12.899	11,5%
1 jaar tot 2 jaar	135	8,3%	143	8,8%	99	6,5%	132	8,9%	122	8,8%	89	6,4%	65,9	15.837	14,1%
2 jaar tot 5 jaar	316	19,4%	287	17,6%	229	15,0%	191	12,9%	186	13,3%	226	16,1%	71,5	27.703	24,6%
5 jaar tot 10 jaar	247	15,2%	259	15,9%	274	18,0%	298	20,2%	276	19,8%	286	20,4%	115,8	21.409	19,0%
10 jaar en meer	379	23,3%	424	26,0%	447	29,3%	446	30,2%	437	31,3%	444	31,7%	117,2	21.935	19,5%
Totaal werknemers in dienst	1.628	100,0%	1.609	98,8%	1.525	100,0%	1.477	100,0%	1.394	100,0%	1.400	100,0%	86,0	112.417	100,0%
Aandeel werknemers met dienstverband 1 jaar of meer		66,2%		68,4%		68,8%		72,2%		73,2%		74,6%			77,3%

Tabel 8b toont het aantal werknemers omgerekend in uren en fte, ultimo en gedurende de jaren 2013 t/m 2015. Uit deze tabel valt af te lezen dat alle categorieën werknemers met dienstverbanden tot 2 jaar en daaronder zijn gedaald in aantallen fte's en alle categorieën van langere dienstverbanden zijn gestegen. Tabel 8c is toegevoegd om informatie te verschaffen over het aantal dienstverbanden in 2015. Daarin is te zien dat er in 2015 2.750 dienstverbanden waren in de sector, waarvan er 1.659 zijn geëindigd voor juli 2016 (60%). In 2014 waren dat nog respectievelijk 3.022 en 1.977 dienstverbanden (65%). De gemiddelde duur van een dienstverband ultimo jaar 2015 is 5,5 jaar voor de Groothandel in Bloembollensector. Ter vergelijking: in de benchmarksectoren was dat 4,2 jaar.

Tabel 8b. Aantal werknemers in de sector Groothandel in Bloembollen naar fte, ultimo en gedurende 2013 t/m 2015

	2013		2014		2015	
	Uren	fte	Uren	fte	Uren	fte
geen dienstverband meer	260.863	132	301.190	152	200.465	101
tot 1 maand	53.370	27	56.168	28	25.895	13
1 tot 2 maanden	32.682	16	45.651	23	20.417	10
2 maanden tot een half jaar	135.756	68	109.586	55	92.214	46
half jaar tot een jaar	90.393	46	95.917	48	80.946	41
1 jaar tot 2 jaar	170.707	86	188.253	95	109.507	55
2 jaar tot 5 jaar	265.897	134	267.965	135	341.358	172
5 jaar tot 10 jaar	528.536	266	478.991	241	489.510	247
10 jaar en meer	783.073	395	771.877	389	796.976	402
Totaal ultimo jaar	2.060.414	1.039	2.014.408	1.016	1.956.822	987
Totaal gedurende het jaar	2.321.277	1.170	2.315.598	1.167	2.157.287	1.088

Tabel 8c. Aantal dienstverbanden in 2015, waarvan voor juli 2016 beëindigd

	2014	2015
Dienstverbanden per jaar	3.022	2.750
Daarvan met einde voor juli opvolgend jaar	1.977	1.659
Percentage met eind voor juli opvolgend jaar	65%	60%

Zie bijlage II voor gedetailleerde informatie over de lengte van de beëindigde dienstverbanden.

2.5 Werknemers naar bedrijfsgrootte

In tabel 9 wordt een overzicht gegeven van het aantal werknemers naar bedrijfsgrootte. In de sector Groothandel in Bloembollen zijn er vooral veel werknemers in bedrijven met 51 t/m 100 werknemers (33,5%). In 2014 was dat nog 34,2%. T.o.v. 2014 zijn de meeste categorieën werknemers gedaald in absolute aantallen, behalve de categorieën van 11 t/m 25 (+13) en 26 t/m 50 (+117) werknemers. De grootste daling is te zien in de categorie meer dan 100 werknemers (-87). Het totaal aantal werknemers gedurende het jaar nam toe met 15 naar 1.173.

Tabel 9. Totaal aantal werknemers (gedurende jaar) naar bedrijfsgrootte²

	2009		2010		2011		2012		2013		2014		2015	
	aantal	aandeel	aantal	aandeel	aantal	aandeel	aantal	aandeel	aantal	aandeel	aantal	aandeel	aantal	aandeel
1 t/m 5 werknemers	80	3,3%	79	3,3%	74	3,1%	75	3,3%	66	3,1%	53	2,4%	67	3,4%
6 t/m 10 werknemers	111	4,6%	134	5,6%	119	5,0%	76	3,4%	94	4,4%	92	4,2%	93	4,7%
11 t/m 25 werknemers	432	17,8%	396	16,5%	434	18,2%	476	21,2%	489	22,7%	498	22,9%	434	21,7%
26 t/m 50 werknemers	724	29,8%	478	19,9%	480	20,2%	560	25,0%	481	22,3%	598	27,5%	727	36,4%
51 t/m 100 werknemers	477	19,6%	772	32,1%	707	29,7%	476	21,2%	738	34,2%	729	33,5%	465	23,3%
Meer dan 100 werknemers	609	25,0%	543	22,6%	567	23,8%	581	25,9%	290	13,4%	203	9,3%	213	10,7%
Totaal	2.433	100,0%	2.402	100,0%	2.381	100,0%	2.244	100,0%	2.158	100,0%	2.173	100,0%	1.999	100,0%

² Let op: in deze tabel zijn bedrijven met een buitenlandse postcode buiten beschouwing gelaten. Het totaal aantal werknemers in 2015 volgens deze tabel verschilt daardoor licht van dat in tabel 8a plus de werknemers die op enig moment in 2015 in dienst waren, maar ultimo 2015 niet meer.

3. In- en uitstroom

Met betrekking tot in- en uitstroom worden de volgende gegevens gepresenteerd:

3.1 Instroom

3.2 Uitstroom

3.3 In- en Uitstroom vergeleken en mobiliteit binnen de sector

3.1 Instroom

In tabel 10 wordt weergegeven wat de instroom per leeftijdscategorie is geweest in 2015. Een derde van de instroom in de Groothandel in Bloembollensector is jonger dan 35 jaar (66,3%). In 2014 was dit nog 63,7%. De instroom is in de meeste categorieën toegenomen t.o.v. 2014, vooral in de categorie t/m 19 jaar (+76). Qua aandeel in het geheel van de instroom is ook vooral deze categorie hard gestegen en zijn veel andere categorieën gedaald. De totale instroom nam toe met 84 naar 1.052 werknemers (+8,7%).

Tabel 10. Instroom per leeftijd in de sector

	Groothandel in Bloembollen 2014		Groothandel in Bloembollen 2015		Benchmark		Agr. & Groen	
	aantal	aandeel	aantal	aandeel	aantal	aandeel	aantal	aandeel
t/m 19 jaar	157	16,2%	233	22,1%	20.490	33,0%	20.723	32,8%
20 t/m 24 jaar	159	16,4%	162	15,4%	10.907	17,6%	11.069	17,5%
25 t/m 29 jaar	164	16,9%	153	14,5%	6.877	11,1%	7.030	11,1%
30 t/m 34 jaar	137	14,2%	150	14,3%	4.954	8,0%	5.104	8,1%
35 t/m 39 jaar	52	5,4%	51	4,8%	3.827	6,2%	3.878	6,1%
40 t/m 44 jaar	78	8,1%	63	6,0%	3.732	6,0%	3.795	6,0%
45 t/m 49 jaar	66	6,8%	77	7,3%	3.647	5,9%	3.724	5,9%
50 t/m 54 jaar	53	5,5%	62	5,9%	3.006	4,8%	3.068	4,9%
55 t/m 59 jaar	56	5,8%	48	4,6%	2.131	3,4%	2.179	3,5%
60 t/m 64 jaar	31	3,2%	33	3,1%	1.124	1,8%	1.157	1,8%
65 jaar en ouder	15	1,5%	20	1,9%	1.350	2,2%	1.370	2,2%
Totaal	968	100,0%	1.052	100,0%	62.045	100,0%	63.097	100,0%

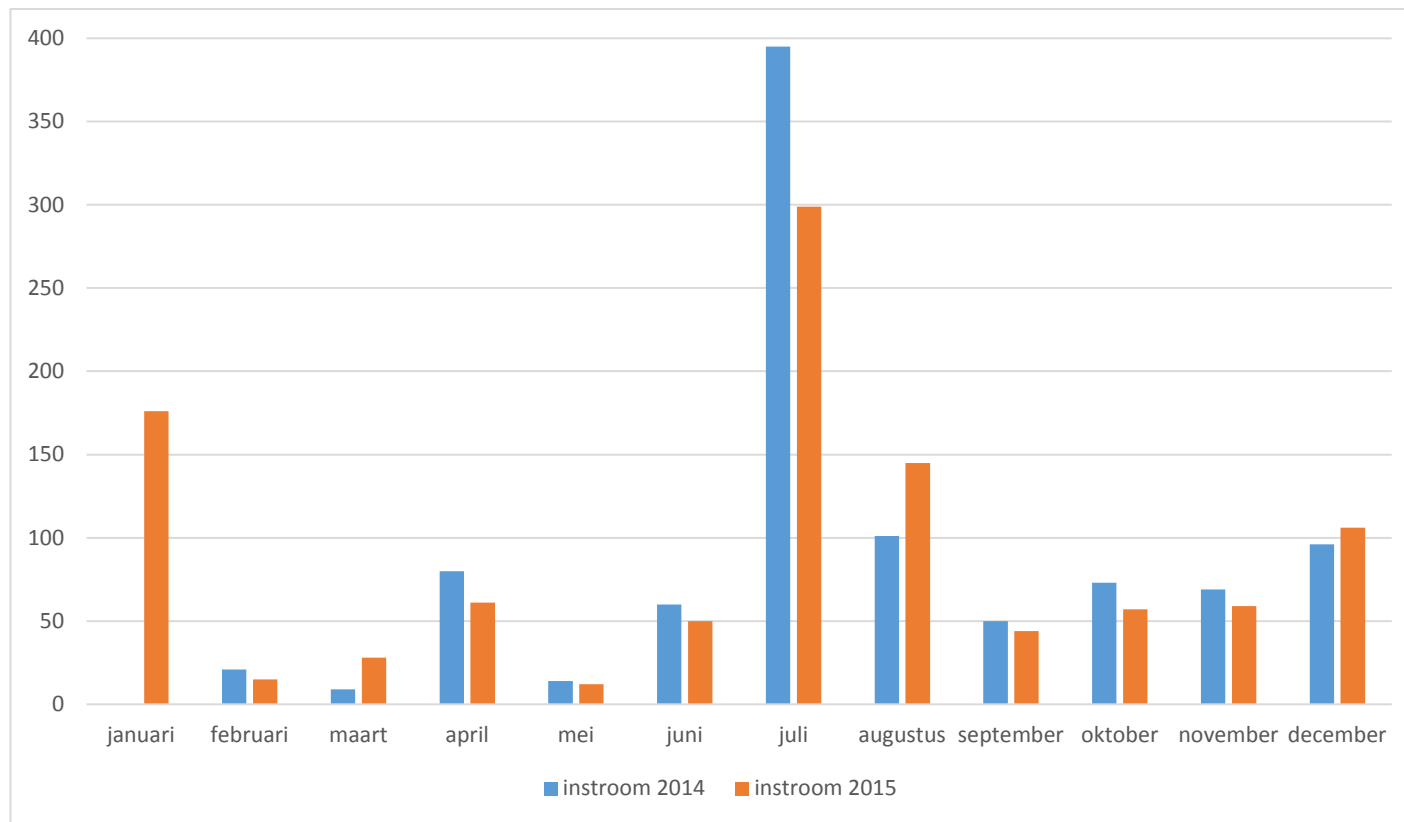
In tabel 11 wordt de instroom per leeftijdscategorie per maand weergegeven. De instroom wordt berekend op basis van de datum indiensttreding van medewerkers. Uit de tabel blijkt dat de hoogste instroom van werknemers plaatsvindt in de maanden januari (+176), juli (+299) en augustus (+145). 548 van de 1.052 instromers zijn jonger dan 30 jaar (52,1%). Vooral in de maanden februari, april en mei stromen er relatief veel werknemers jonger dan 30 jaar in. In de maanden februari (+15) en mei (+12) is de instroom het laagst. In figuur 8 is een grafiek opgenomen met een visueel overzicht van de in- en uitstroom van werknemers per maand.

Tabel 11. Instroom per leeftijd sector Groothandel in Bloembollen ultimo maand gedurende 2015

	<i>decem- ber 2014</i>	januari	februari	maart	april	mei	juni	juli	augus- tus	septem- ber	oktober	november	december	Totaal 2015
t/m 19 jaar	17	5	8	5	32	6	19	79	16	8	5	6	44	233
20 t/m 24 jaar	14	22	2	7	8	3	10	46	32	8	6	7	11	162
25 t/m 29 jaar	10	43	1	6	5	1	3	41	18	7	7	11	10	153
30 t/m 34 jaar	18	33	2	5	4	0	3	44	18	9	9	12	11	150
35 t/m 39 jaar	4	8	1	1	1	0	1	14	9	2	9	1	4	51
40 t/m 44 jaar	5	13	0	0	4	1	4	15	10	2	6	4	4	63
45 t/m 49 jaar	8	23	0	0	2	0	3	19	13	0	5	5	7	77
50 t/m 54 jaar	5	17	0	2	1	1	2	13	12	3	2	5	4	62
55 t/m 59 jaar	8	9	0	2	2	0	2	11	6	2	5	3	6	48
60 t/m 64 jaar	4	3	0	0	2	0	2	10	7	2	1	3	3	33
65 jaar en ouder	3	0	1	0	0	0	1	7	4	1	2	2	2	20
Totaal	96	176	15	28	61	12	50	299	145	44	57	59	106	1.052
Aandeel	9,90%	16,73%	1,43%	2,66%	5,80%	1,14%	4,75%	28,42%	13,78%	4,18%	5,42%	5,61%	10,08%	100%
Aantal werknemers <30 jaar	41	70	11	18	45	10	32	166	66	23	18	24	65	548
Aandeel instroom werknemers <30 jaar in het geheel	42,7%	40%	73%	64%	74%	83%	64%	56%	46%	52%	32%	41%	61%	52,1%
Totale instroom in 2014 ultimo maand	96	onbekend	21	9	80	14	60	395	101	50	73	69	96	968

In 2014 waren er geen gegevens beschikbaar voor de maand januari. Deze kolom ontbreekt dus. In figuur 5 is te zien dat de instroom in 2015 in een aantal maanden gestegen is t.o.v. 2014, vooral in augustus. In juli daalde de instroom met bijna 100 werknemers t.o.v. 2014. In andere maanden bleef de instroom ongeveer gelijk.

Figuur 5. Instroom ultimo maand in 2014 en 2015



3.2 Uitstroom

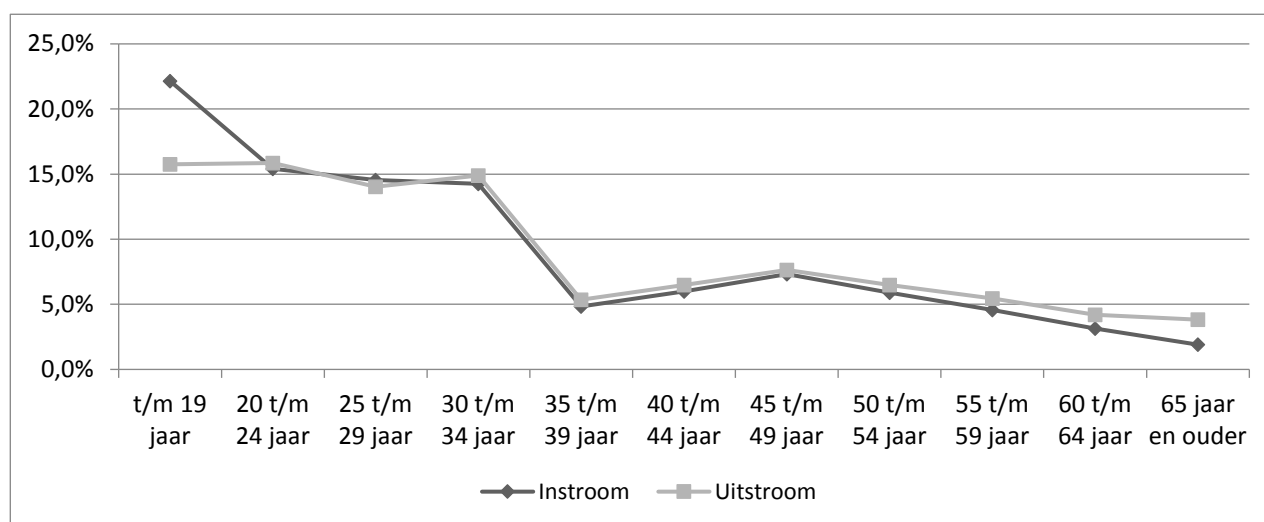
Tabel 12 geeft een overzicht van de leeftijden van werknemers die vertrekken uit de sector (uitstroom). Hieruit blijkt dat bijna 2/3 van de uitstromende medewerkers jonger is dan 35 jaar (60,6% t.o.v. 59,8% in 2014). De totale uitstroom daalde met 40 medewerkers naar 1.047 in 2015. Vooral de categorie >65 jaar steeg (+20) en de categorie 25 t/m 29 jaar daalde (-33).

Tabel 12. Aantal werknemers per leeftijd bij uitstroom uit de sector over het jaar 2015

	Groothandel in Bloembollen 2014		Groothandel in Bloembollen 2015		Benchmark		Agrarisch & Groen	
	aantal	aandeel	aantal	aandeel	aantal	aandeel	aantal	aandeel
t/m 19 jaar	149	13,7%	165	15,8%	15.646	26,4%	15.811	26,2%
20 t/m 24 jaar	175	16,1%	166	15,9%	12.103	20,4%	12.269	20,4%
25 t/m 29 jaar	180	16,6%	147	14,0%	7.165	12,1%	7.312	12,1%
30 t/m 34 jaar	146	13,4%	156	14,9%	4.973	8,4%	5.129	8,5%
35 t/m 39 jaar	58	5,3%	56	5,3%	3.734	6,3%	3.790	6,3%
40 t/m 44 jaar	90	8,3%	68	6,5%	3.618	6,1%	3.686	6,1%
45 t/m 49 jaar	85	7,8%	80	7,6%	3.559	6,0%	3.639	6,0%
50 t/m 54 jaar	71	6,5%	68	6,5%	3.059	5,2%	3.127	5,2%
55 t/m 59 jaar	68	6,3%	57	5,4%	2.238	3,8%	2.295	3,8%
60 t/m 64 jaar	45	4,1%	44	4,2%	1.332	2,2%	1.376	2,3%
65 jaar en ouder	20	1,8%	40	3,8%	1.790	3,0%	1.830	3,0%
Totaal	1.087	100,0%	1.047	100,0%	59.217	100,0%	60.264	100,0%

In figuur 3 worden de in- en uitstroomgegevens met elkaar vergeleken. Hierin is te zien dat het aandeel uitstroom ongeveer net zo hoog is als de instroom per leeftijdscategorie. Alleen in de categorie t/m 19 jaar is de instroom beduidend hoger.

Figuur 6. In- en uitstroom sector Groothandel in Bloembollen per leeftijdscategorie gedurende het jaar 2015



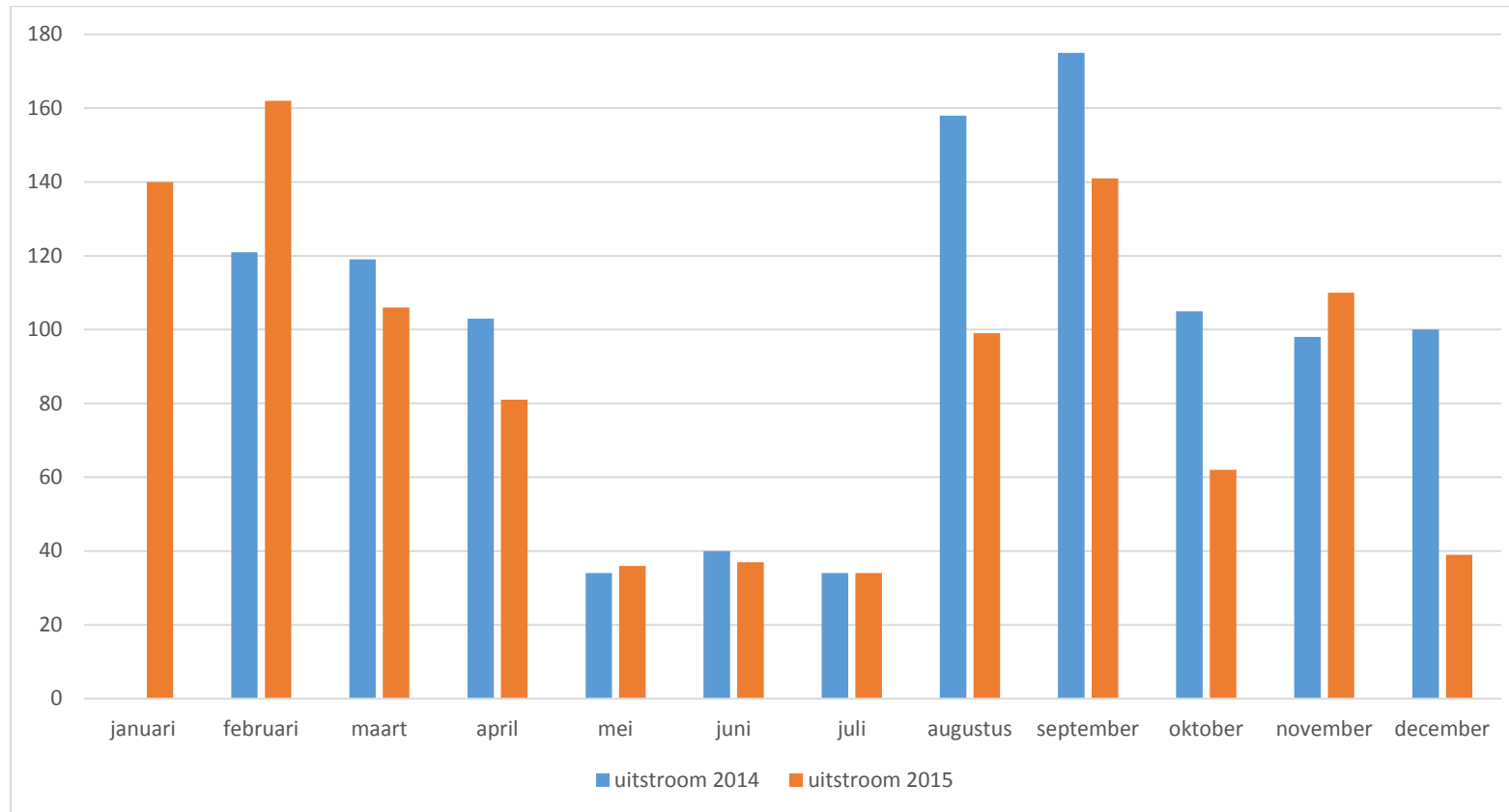
In tabel 13 is de uitstroom per leeftijdscategorie per maand weergegeven. De uitstroom wordt berekend op basis van de datum uitdiensttreding van medewerkers. Uit de tabel blijkt dat werknemers vooral in de maanden januari (-140), februari (-162) en september (-141) uitstromen. Een groot deel van de uitstroom bestaat uit werknemers jonger dan 35 jaar (634 van de 1.047, 60,6%). De laagste uitstroom vindt plaats in de maanden mei t/m juli (-36, -37 en -34). Wat opvalt, is de relatief hoge uitstroom van werknemers t/m 19 jaar in augustus.

Tabel 13. Uitstroom per leeftijdscategorie per maand

	december	januari	februari	maart	april	mei	juni	juli	augustus	september	oktober	november	december	Totaal 2015
t/m 19 jaar	6	31	3	3	0	8	7	13	57	23	1	18	1	165
20 t/m 24 jaar	18	26	22	12	6	4	7	2	16	33	8	23	7	166
25 t/m 29 jaar	19	13	33	19	15	4	4	4	3	15	11	25	1	147
30 t/m 34 jaar	12	19	37	21	18	4	4	1	3	20	12	12	5	156
35 t/m 39 jaar	9	8	6	6	5	3	2	2	2	4	6	6	6	56
40 t/m 44 jaar	9	10	10	7	8	2	5	3	3	6	2	5	7	68
45 t/m 49 jaar	12	6	20	11	7	1	3	4	2	10	5	5	6	80
50 t/m 54 jaar	8	9	14	11	6	3	1	1	1	10	6	4	2	68
55 t/m 59 jaar	3	8	9	8	6	0	2	0	3	9	5	6	1	57
60 t/m 64 jaar	2	5	5	4	7	3	0	0	2	8	4	5	1	44
65 jaar en ouder	2	5	3	4	3	4	2	4	7	3	2	1	2	40
Totaal	100	140	162	106	81	36	37	34	99	141	62	110	39	1.047
Aandeel	9,20%	13,37%	15,47%	10,12%	7,74%	3,44%	3,53%	3,25%	9,46%	13,47%	5,92%	10,51%	3,72%	100%
Aantal werknemers <30 jaar	43	70	58	34	21	16	18	19	76	71	20	66	9	478
Aandeel werknemers <30 jaar in het geheel	43,0%	50%	36%	32%	26%	44%	49%	56%	77%	50%	32%	60%	23%	45,7%
Totale uitstroom per maand in 2014	100	onbekend	121	119	103	34	40	34	158	175	105	98	100	1.087

Onderstaand figuur 7 toont de verschillen in uitstroom tussen de maanden in 2014 en 2015. Hierin is te zien dat de uitstroom in februari is toegenomen, vooral in augustus t/m oktober en december sterk is afgenomen en in de overige maanden ongeveer gelijk is gebleven.

Figuur 7. Uitstroom ultimo maand in 2014 en 2015



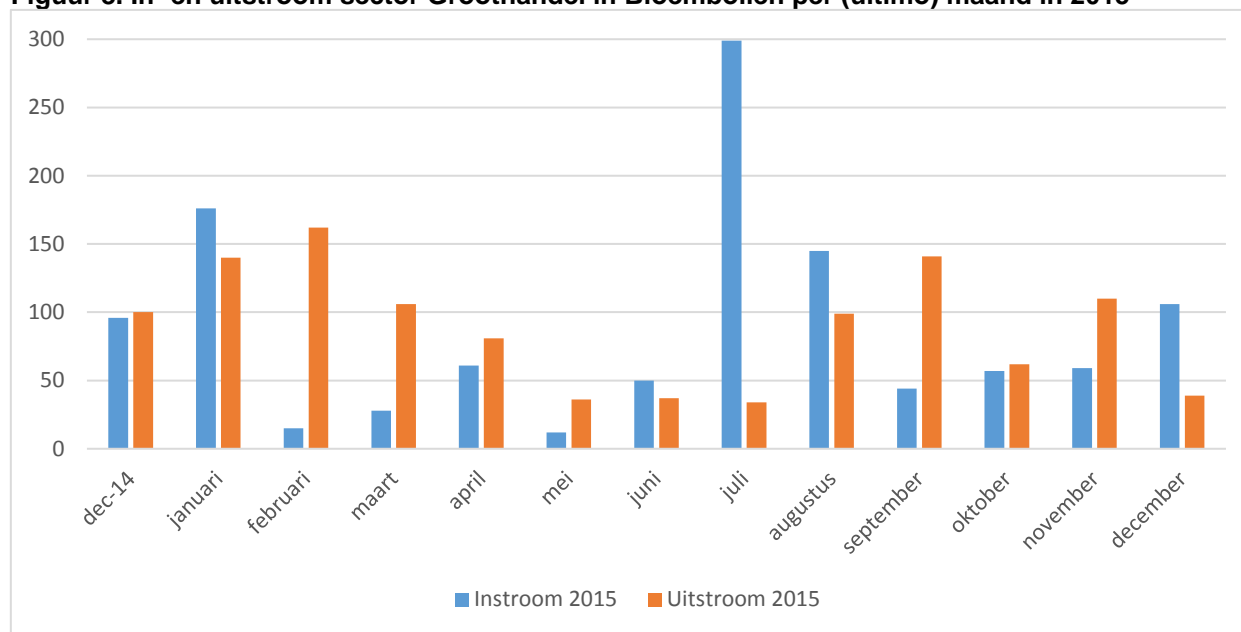
3.3 In- en uitstroom vergeleken en mobiliteit binnen de sector

In tabel 14a en figuur 8 worden de in- en uitstroom gegevens per maand met elkaar vergeleken in absolute aantallen werknemers. Hieruit blijkt dat de grootste toename in aantallen werknemers plaats vindt in juli (+265) en dat er vooral meer uitstroom dan instroom is in de maand februari (-147). De toenames en afnames van het werknemersbestand wisselen sterk door het jaar heen. De totale instroom in 2015 is 1.052 werknemers en de uitstroom is 1.047 werknemers.

Tabel 14a. In- en uitstroom sector Groothandel in Bloembollen per (ultimo) maand in 2015

	<i>dec-14</i>	januari	februari	maart	april	mei	juni	juli	augustus	september	oktober	november	december
Instroom 2015	96	176	15	28	61	12	50	299	145	44	57	59	106
Uitstroom 2015	100	140	162	106	81	36	37	34	99	141	62	110	39

Figuur 8. In- en uitstroom sector Groothandel in Bloembollen per (ultimo) maand in 2015



Tabel 14b en figuur 9 geven een overzicht van de ontwikkeling van de in- en uitstroom van 2009 tot en met 2015 (in figuur 9 zijn ook de cijfers van 2006-2008 opgenomen). In tabel 14b en figuur 9 zijn de cijfers van januari, net als in de Factsheet van voorgaande jaren, niet meegerekend in de berekening van de totale in- en uitstroom per jaar. Tabel 14c start een nieuwe reeks waarbij de gegevens van januari wel zijn meegeteld.

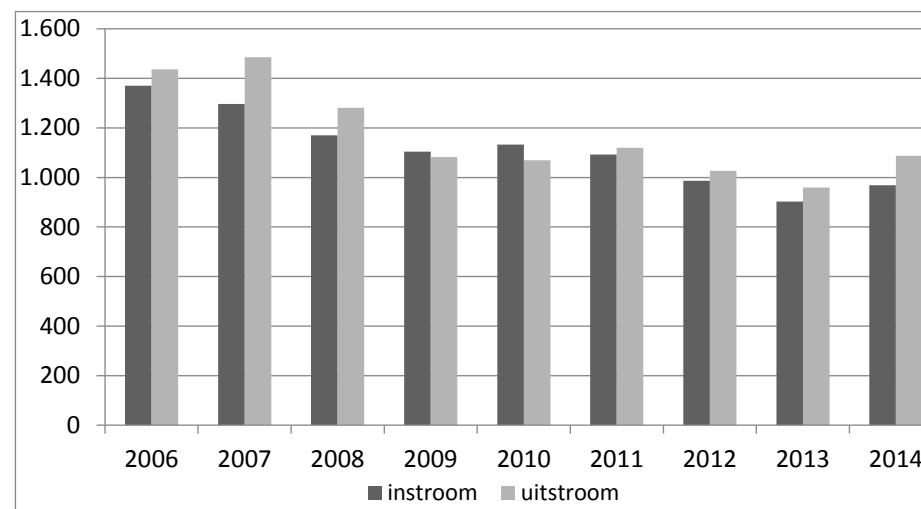
Tabel 14b. In- en uitstroom werknemers sector Groothandel in Bloembollen gedurende het jaar afgezet tegen aantal werknemers gedurende het jaar

	2009		2010		2011		2012		2013		2014		2015	
	aantal	aandeel	aantal	aandeel	aantal	aandeel	aantal	aandeel	aantal	aandeel	aantal	aandeel	aantal	aandeel
instroom	1.104	45,4%	1.132	47,1%	1.092	45,9%	987	44,0%	903	41,8%	968	44,5%	876	43,8%
ontwikkeling in procenten		-5,6%		2,5%		-3,5%		-9,6%		-8,5%		7,2%		-9,5%
uitstroom	1.082	44,5%	1.069	44,5%	1.119	47,0%	1.027	45,8%	960	44,5%	1.087	50,0%	907	45,4%
ontwikkeling in procenten		-15,5%		-1,2%		4,7%		-8,2%		-6,5%		13,2%		-16,6%
Totaal medewerkers	2.433		2.402		2.381		2.244		2.158		2.173		1.999	

Tabel 14c. In- en uitstroom werknemers sector Groothandel in Bloembollen gedurende het jaar afgezet tegen aantal werknemers gedurende het jaar mét cijfers van januari

	2015	
	aantal	aandeel
instroom	1.052	52,6%
ontwikkeling in procenten		
uitstroom	1.047	52,4%
ontwikkeling in procenten		
Totaal medewerkers	1.999	

Figuur 9. In- en uitstroom per jaar



In bovenstaande tabellen en grafieken worden in- en uitstroom gedefinieerd op basis van respectievelijk het aantal nieuwe en verbroken dienstverbanden. Voor de sector is het van belang om te weten in hoeveel gevallen een beëindigde arbeidsovereenkomst wordt gevolgd door een nieuwe arbeidsovereenkomst in de Groothandel in Bloembollensector, oftewel wanneer sprake is van mobiliteit binnen de sector. Deze gegevens treft u aan in tabel 14d. In absolute aantallen is de mobiliteit gestegen met 48 dienstverbanden. Procentueel gezien zijn er t.o.v. 2014 in 2015 minder werknemers geweest die gedurende het jaar binnen de sector zijn veranderd van dienstverband en meer werknemers die uitstroonden uit de agrarische sector. Vergeleken met de benchmarksectoren zijn er relatief weinig werknemers die gedurende het jaar niet veranderen van dienstverband (50,1%).

Tabel 14d. Mobiliteit binnen de sector

	Groothandel in Bloembollen								Benchmark	Agrarisch & Groen
	2012		2013		2014		2015		2015	2015
	absoluut	%	absoluut	%	absoluut	%	absoluut	%	%	%
Mobiliteit binnen de Groothandel in Bloembollensector	416	18,6%	392	18,4%	424	19,5%	338	15,2%	8%	8%
Doorstroom van Groothandel in Bloembollensector naar andere agrarische sector	68	3,0%	57	2,7%	68	3,1%	92	4,1%	2%	2%
Uitstroom agrarische sector	571	25,5%	541	25,4%	575	26,5%	678	30,6%	28%	28%
Gedurende het jaar geen verandering	1.183	52,9%	1.142	53,6%	1.104	50,9%	1.111	50,1%	62%	62%
Totaal gedurende het jaar	2.238	100,0%	2.132	100,0%	2.171	100,0%	2.219	100,0%	100%	100%

Bijlage I

Begripsomschrijvingen

Hieronder wordt een beschrijving gegeven van de in deze notitie gehanteerde begrippen.

Werknemer

Een werknemer is een persoon die een arbeidsovereenkomst is aangegaan met een werkgever die is aangesloten bij Colland Arbeidsmarkt. Het aantal werknemers zegt dus niets over het aantal werkzame fte in loondienst.

Begripsverklaring met betrekking tot de te onderscheiden werknemers

In de administratie staan niet alleen werknemers geregistreerd maar ook een beperkt aantal personen met een ander soort arbeidsverhouding. De in deze notitie gepresenteerde informatie heeft betrekking op werknemers die in dienst zijn bij de bedrijven zélf. Over de andere arbeidsverhoudingen (bijvoorbeeld stagiaires en uitzendkrachten) is geen informatie opgenomen omdat het voor de administratie van Colland geen relevant gegeven is.

De administratie registreert drie soorten contracten:

- “Vast”: dienstverbanden met een vast aantal uren per week (ongeacht of dit contracten van bepaalde of onbepaalde tijd en/of korte of lange contracten zijn);
- “Oproepkracht”: dienstverbanden met een variabel aantal uren (idem).
- “Gelegenheidswerker”: gelegenheidswerkers. Deze zijn niet meegenomen in deze factsheet.

Gemiddelde werkgelegenheid in een jaar

Hierbij gaat het om het gemiddelde van het aantal personen in loondienst per ultimo maand. De gemiddelde werkgelegenheid in het jaar is weer het gemiddelde van alle maanden.

Bedrijven

Het gaat hierbij om bedrijven die werknemers in dienst hebben.

Agrarische en groene sectoren

In deze notitie worden veertien verschillende sectoren onderscheiden, te verstaan:

- Bedrijfsverzorgingsdiensten
- Bos & Natuur
- Dierhouderij
- Glastuinbouw
- Groenvoederdrogerijen
- Groothandel in Bloembollen
- Hoveniers en groenvoorzieners
- Landbouwwerktuigen Exploiterende Ondernemingen (Loonwerk)
- Open teelten Landbouw
- Open teelten Tuinbouw
- Open teelten Bloembollen
- Open teelten Boomkwekerij
- Paddenstoelen
- Varkensverbetering

Benchmark

Qua kenmerken van activiteiten en werknemers is er geen specifieke deelsector binnen de agrarische en groene sector die vergelijkbaar is met de sector Groothandel in Bloembollen. Daarom is de sector vergeleken met het totaal van de deelsectoren en met de agrarische en groene sector als geheel.

Bijlage II**Bijlagentabel bij tabel 8c Lengte bij einde dienstverband*****Omlaag afgerond naar hele maand***

Aantal maanden dienstverband	Aantal dienstverbanden	% uitstroom dienstverbanden	Cumulatief percentage
0	270	16%	16%
1	497	30%	46%
2	195	12%	58%

De lengte van het langst durende dienstverband wat werd beëindigd, bedroeg 359 maanden. Daarmee werd het totaal van 100% cumulatief volgemaakt bij 1.659 beëindigde dienstverbanden.

Bijlage III

Verdeling arbeidsmarktregio's naar district

District Noord: Friesland, Groningen, Drenthe

District Noord-West: Groot Amsterdam, Noord-Holland Noord, Zaanstreek/Waterland, Zuid-Kennemerland

District Midden-West: Flevoland, Gooi- en Vechtstreek, Haaglanden, Holland Rijnland, Midden-Holland, Midden-Utrecht, Oost-Utrecht, Zuid-Holland Centraal

District Oost: Achterhoek, Food Valley, IJsselvechtstreek, Midden-Gelderland, Rivierenland, Stedendriehoek, Twente, Zuid-Gelderland

District Zuid-West: Drechtsteden, Gorinchem, Rijnmond, West-Brabant, Zeeland

District Zuid-Oost: Helmond-De Peel, Midden-Brabant, Midden-Limburg, Noord-Limburg, Noordoost-Brabant, Zuid-Limburg, Zuidoost-Brabant