

Factsheet Groenvoederdrogerijen 2014

Ontwikkelingen in de sector op basis
van de administratie van Colland Arbeidsmarkt in 2013



Colland Bestuursbureau,
7 oktober 2014

Inhoudsopgave

Toelichting		3
Samenvatting		4
1.	Werkgevers	5
1.1	Totaal aantal bedrijven per sector	5
1.2	Regionale spreiding	8
1.3	Bedrijven naar bedrijfsgrootte	10
2.	Werknemers	11
2.1	Gemiddeld aantal werknemers en aantal fte	11
2.2	Werknemers naar leeftijd en geslacht	12
2.3	Werknemers naar regio	14
2.4	Werknemers naar lengte van het dienstverband	17
2.5	Werknemers naar bedrijfsgrootte	19
3.	In- en uitstroom	20
3.1	Instroom	20
3.2	Uitstroom	22
3.3	In- en uitstroom vergeleken en mobiliteit binnen de sector	24
Bijlage I	Begripsomschrijvingen	27

Toelichting

Het Colland Bestuursbureau voert jaarlijks een onderzoek uit naar arbeidsmarktontwikkelingen in de bij Colland Arbeidsmarkt aangesloten sectoren op grond van de gegevens in de administratie.

Daarmee zijn “factsheets” opgesteld, waarin vergelijkbare kengetallen van de diverse deelsectoren zijn opgenomen. Het doel van de factsheets is sectoren informeren over de arbeidsmarktsituatie in hun sector.

Voor de analyses is gebruik gemaakt van gegevens uit de bestanden van Colland Arbeidsmarkt van 2013. Om zicht te geven op trends in sectoren zijn in een aantal tabellen gegevens vanaf 2006 tot en met 2013 meegenomen.

Ten opzichte van voorgaande jaren zijn twee nieuwe tabellen opgenomen. Allereerst een tabel van het aantal mannen en vrouwen in de sector. Tevens is een tabel toegevoegd met een berekening van het aantal fte's in de sector.

Heeft u op- of aanmerkingen? Neem dan contact op met Colland Bestuursbureau via actor@actor.nl

Samenvatting

Uit de bewerkte gegevens blijkt dat het aantal bedrijven in 2013 constant is gebleven ten opzichte van een jaar eerder. Dit wijkt nauwelijks af van de jaarlijkse ontwikkeling sinds 2006. De totale loonsom is in 2013 afgenomen ten opzichte van het jaar daarvoor. Net als voor het aantal bedrijven en in voorgaande jaren het geval is, is in 2013 het aantal werknemers nagenoeg stabiel gebleven. De mobiliteit van het aantal werknemers in de sector Groenvoederdrogerijen is erg beperkt in vergelijking tot andere sectoren. Het aandeel dat de agrarische sector als werkgever in de sector Groenvoederdrogerijen verlaat is met 24,3 procent ongeveer gelijk in vergelijking met de totale agrarische en groene sector waar de uitstroom 24 procent bedraagt.

Groenvoederdrogerijen ultimo jaar	2006	2007	2008	2009	2010	2011	2012	2013
Aantal bedrijven	9	8	8	8	7	7	8	8
Ontwikkeling in procenten		-11,1%	0,0%	0,0%	-	0,0%	14,3%	0,0%
Aantal werknemers	86	96	97	92	88	86	88	86
Ontwikkeling in procenten		11,6%	1,0%	-5,2%	-4,3%	-2,3%	2,3%	-2,3%

In 2013 waren er in de sector 8 bedrijven actief met werknemers die zijn aangesloten bij Colland Arbeidsmarkt. Daarvan hebben de meeste bedrijven (3) tussen 10 en 26 werknemers in dienst.

De gemiddelde leeftijd van alle werknemers die in 2013 in dienst waren in de sector (gemeten gedurende 2013) is 44,4 jaar. In 2012 was deze ook 44,4 jaar. In de benchmarksectoren is de gemiddelde leeftijd in 2013 33,3 jaar.

Hoewel het om kleine aantallen gaat, is in Friesland en Drenthe de helft van het aantal bedrijven gevestigd. In de provincie Noord-Holland werken in vergelijking tot andere provincies de meeste werknemers in de sector Groenvoederdrogerijen. Op het niveau van arbeidsmarktregio's, is te zien dat op basis van de bekende cijfers ten opzichte van 2009 het aantal werknemers in iedere regio is afgenomen. De daling ten opzichte van 2009 is zichtbaar in de arbeidsmarktregio's Midden-Limburg (-33,3), Friesland (-30%), Groningen (-9,1%), Drenthe (-7,1%), en Noord-Holland-Noord (-6,9%).

Het grootste aantal werknemers heeft een langdurend dienstverband in de sector. In 2013 heeft 10,6 procent van de werknemers een dienstverband dat korter duurt dan één jaar. In 2012 was dit met 5,7 procent nog lager. In de benchmarksectoren geldt een kortdurend tijdelijk dienstverband voor 22,4% van de werknemers (in 2013).

Ten opzichte van 2012 is het aantal werknemers dat niet van baan is veranderd gestegen van 69,0 naar 73,9 procent. Van het aantal werknemers dat van baan veranderd is het aandeel dat is veranderd binnen de sector gedaald van 4,3 naar 0,9 procent tussen 2012 en 2013. Opnieuw gaat het om bescheiden aantallen.

1. Werkgevers

Met betrekking tot de werkgevers worden de volgende gegevens gepresenteerd:

- 1.1 Totaal aantal bedrijven
- 1.2 Regionale spreiding van bedrijven
- 1.3 Grootte van bedrijven (in aantallen werknemers)

1.1 Totaal aantal bedrijven

Het aantal bedrijven in de sector Groenvoederdrogerijen is met 8 in 2013 bescheiden. Het ligt sinds 2006 bovendien op een vrij stabiel niveau. Ook het aantal werknemers is met 86 in 2013 sinds jaren nagenoeg gelijk.

Tabel 1 geeft een overzicht van het aantal bedrijven en het aantal werknemers in de sector.

Tabel 1. Totaal aantal bedrijven en aantal werknemers Groenvoederdrogerijen, ultimo jaar

	2006	2007	2008	2009	2010	2011	2012	2013
Aantal bedrijven	9	8	8	8	7	7	8	8
ontwikkeling in procenten		-11,1%	0,0%	0,0%	-	0,0%	14,3%	0,0%
Aantal werknemers	86	96	97	92	88	86	88	86
ontwikkeling in procenten		11,6%	1,0%	-5,2%	-4,3%	-2,3%	2,3%	-2,3%

De agrarische en groene sector kent ultimo 2013 15.361 bedrijven. De sector Glastuinbouw is de grootste werkgever in aantallen werknemers, deze heeft 31,2 procent van het totaal aantal werknemers in dienst. Tabel 2 is een totaaloverzicht van bedrijven en werknemers in de agrarische en groene sector.

Tabel 2. Totaal aantal bedrijven en aantal werknemers ultimo jaar

	2011				2012				2013				2012/2013	
	Bedrijven		Werknemers		Bedrijven		Werknemers		Bedrijven		Werknemers		ontwikkeling in procenten	
	aantal	aandeel	aantal	aandeel	aantal	aandeel	aantal	aandeel	aantal	aandeel	aantal	aandeel	Bedrijven	Werkn.
Loonwerk	2.251	14,2%	21.979	19,1%	2.213	14,5%	21.626	19,1%	2.208	14,4%	21.572	19,0%	-0,2%	-0,2%
Bos & Natuur	201	1,3%	2.776	2,4%	187	1,2%	2.536	2,2%	188	1,2%	2.564	2,3%	0,5%	1,1%
Bedrijfsverzorging	34	0,2%	2.533	2,2%	35	0,2%	2.157	1,9%	36	0,2%	2.060	1,8%	2,9%	-4,5%
Groenvoederdrogerijen	7	0,0%	86	0,1%	8	0,1%	88	0,1%	8	0,1%	86	0,1%	0,0%	-2,3%
Hoveniers	2.702	17,1%	15.955	13,9%	2.683	17,6%	15.073	13,3%	2.700	17,6%	14.999	13,2%	0,6%	-0,5%
Varkensverbetering	9	0,1%	370	0,3%	11	0,1%	349	0,3%	12	0,1%	523	0,5%	9,1%	49,9%
Paddenstoelen	169	1,1%	1.873	1,6%	156	1,0%	2.587	2,3%	159	1,0%	2.643	2,3%	1,9%	2,2%
Dierhouderij	2.541	16,1%	8.210	7,1%	2.502	16,4%	8.206	7,3%	2.598	16,9%	9.036	7,9%	3,8%	10,1%
Glastuinbouw	2.970	18,8%	35.562	30,9%	2.850	18,7%	35.995	31,9%	2.811	18,3%	35.448	31,2%	-1,4%	-1,5%
Open teelten landbouw	1.102	7,0%	3.705	3,2%	1.058	6,9%	3.141	2,8%	1.093	7,1%	3.330	2,9%	3,3%	6,0%
Open teelten tuinbouw	1.929	12,2%	8.485	7,4%	1.721	11,3%	7.992	7,1%	1.762	11,5%	8.396	7,4%	2,4%	5,1%
Open teelten bloembollen	612	3,9%	3.733	3,2%	577	3,8%	3.423	3,0%	562	3,7%	3.281	2,9%	-2,6%	-4,1%
Open teelten boomkwekerij	1.175	7,4%	8.162	7,1%	1.150	7,5%	8.303	7,3%	1.127	7,3%	8.249	7,3%	-2,0%	-0,7%
Bloembollengroothandel	105	0,7%	1.609	1,4%	102	0,7%	1.525	1,3%	97	0,6%	1.477	1,3%	-4,9%	-3,1%
Totaal	15.807	100,0%	115.038	100,0%	15.253	100,0%	113.001	100,0%	15.361	100,0%	113.664	100,0%	0,7%	0,6%

Tabel 2a. geeft een weergave van de loonsommen van 2009 tot en met 2013 van de verschillende sectoren genoemd (op hele miljoenen afgerond). Hierin is te zien dat de loonsom voor de sector Groenvoederdrogerijen in 2013 enigszins is gedaald ten opzichte van 2012.

Tabel 2a. Loonsommen per sector¹

Sector	Loonsom 2009	Loonsom 2010	Loonsom 2011	Loonsom 2012	Loonsom 2013
Bedrijfsverzorging	83.000.000	79.000.000	78.000.000	78.000.000	65.000.000
Bloembollengroothandel	43.000.000	43.000.000	43.000.000	44.000.000	43.000.000
Bos en Natuur	76.000.000	79.000.000	81.000.000	83.000.000	87.000.000
Dierhouderij	147.000.000	150.000.000	154.000.000	159.000.000	159.000.000
Glastuinbouw	544.000.000	530.000.000	530.000.000	555.000.000	554.000.000
Groenvoederdrogerijen	4.400.000	4.000.000	4.000.000	4.000.000	4.000.000
Hoveniers	386.000.000	389.000.000	397.000.000	395.000.000	483.000.000
Loonwerk	617.000.000	620.000.000	625.000.000	629.000.000	639.000.000
OT bloembollen	52.000.000	51.000.000	52.000.000	58.000.000	54.000.000
OT boomkwekerij	116.000.000	118.000.000	122.000.000	126.000.000	129.000.000
OT landbouw	57.000.000	66.000.000	68.000.000	71.000.000	58.000.000
OT tuinbouw	127.000.000	119.000.000	120.000.000	130.000.000	118.000.000
Paddenstoelen	26.000.000	24.000.000	25.000.000	28.000.000	34.000.000
Varkensverbetering	10.000.000	12.000.000	14.000.000	15.000.000	14.000.000
Totaal sector Agrarisch & Groen	2.290.000.000	2.280.000.000	2.300.000.000	2.380.000.000	2.441.000.000

¹ De gegevens over de loonsommen werden tot 2011 door Syntus Achmea verzameld. Vanaf 2012 gebeurt dit door TKP. Deze overstap naar uitvoerder beïnvloedt mogelijk de hoogte van de loonsommen, hier dient rekening mee gehouden te worden bij een vergelijking met eerdere jaren.

1.2 Regionale spreiding van bedrijven

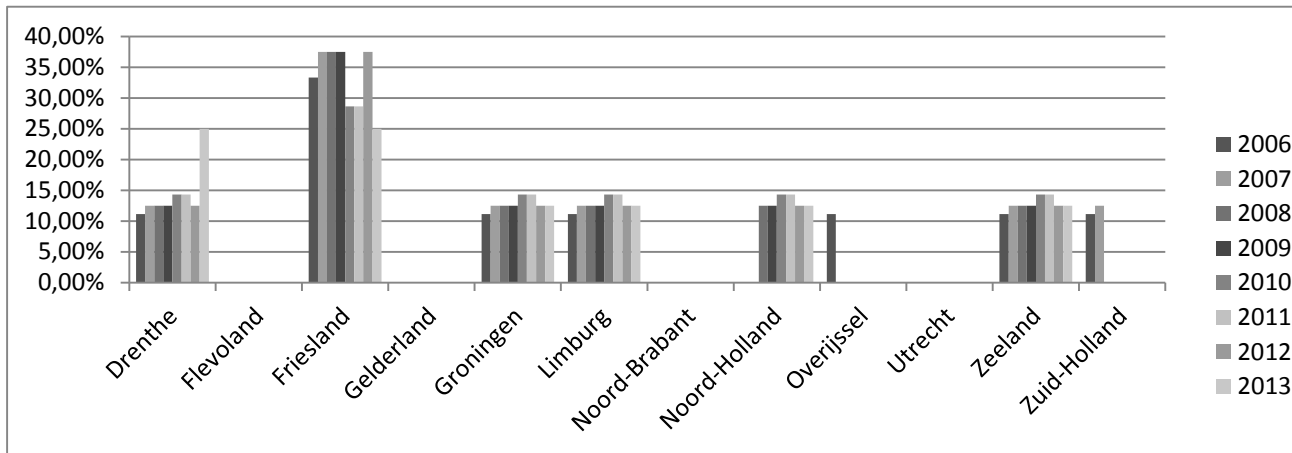
Tabel 3 geeft een overzicht van de ontwikkeling in regionale spreiding van de bedrijven in de sector Groenvoederdrogerijen van 2007 tot en met 2013. Hoewel er geen echte uitschieters zijn, is in de provincie Drenthe en Friesland de helft (4) van het aantal bedrijven gevestigd.

Tabel 3. Regionale spreiding van bedrijven per provincie

	Groenvoederdrogerijen														Benchmark	
	2007		2008		2009		2010		2011		2012		2013		2013	
	aantal	aandeel	aantal	aandeel	aantal	aandeel	Aantal	aandeel	aantal	aandeel	aantal	aandeel	aantal	aandeel	aantal	aandeel
Onbekend	0	0,00%	0	0,00%	0	0,00%	0	0,00%	0	0,00%	0	0,00%	0	0,00%	0	0,00%
Drenthe	1	12,50%	1	12,50%	1	12,50%	1	14,30%	1	14,30%	1	12,50%	2	25,00%	472	3,10%
Flevoland	0	0,00%	0	0,00%	0	0,00%	0	0,00%	0	0,00%	0	0,00%	0	0,00%	475	3,10%
Friesland	3	37,50%	3	37,50%	3	37,50%	2	28,60%	2	28,60%	3	37,50%	2	25,00%	666	4,30%
Gelderland	0	0,00%	0	0,00%	0	0,00%	0	0,00%	0	0,00%	0	0,00%	0	0,00%	2.198	14,30%
Groningen	1	12,50%	1	12,50%	1	12,50%	1	14,30%	1	14,30%	1	12,50%	1	12,50%	411	2,70%
Limburg	1	12,50%	1	12,50%	1	12,50%	1	14,30%	1	14,30%	1	12,50%	1	12,50%	1.310	8,50%
Noord-Brabant	0	0,00%	0	0,00%	0	0,00%	0	0,00%	0	0,00%	0	0,00%	0	0,00%	2.812	18,30%
Noord-Holland	0	0,00%	1	12,50%	1	12,50%	1	14,30%	1	14,30%	1	12,50%	1	12,50%	1.706	11,10%
Overijssel	0	0,00%	0	0,00%	0	0,00%	0	0,00%	0	0,00%	0	0,00%	0	0,00%	865	5,60%
Utrecht	0	0,00%	0	0,00%	0	0,00%	0	0,00%	0	0,00%	0	0,00%	0	0,00%	660	4,30%
Zeeland	1	12,50%	1	12,50%	1	12,50%	1	14,30%	1	14,30%	1	12,50%	1	12,50%	563	3,70%
Zuid-Holland	1	12,50%	0	0,00%	0	0,00%	0	0,00%	0	0,00%	0	0,00%	0	0,00%	3.243	21,10%
Totaal	8	100,00%	8	100,00%	8	100,00%	7	100,00%	7	100,00%	8	100,00%	8	100,00%	15.381	100,00%

De regionale spreiding van bedrijven wordt grafisch in beeld gebracht door figuur 1.

Figuur 1. Regionale spreiding van bedrijven in de sector Groenvoederdrogerijen 2006 – 2013



1.3 Bedrijven naar bedrijfsgrootte

In 2013 waren er 8 bedrijven actief waarbij er maximaal 49 werknemers per bedrijf werkzaam zijn. De meeste bedrijven (3) hebben tussen 10 en 26 werknemers in dienst. Het gaat het om slechts kleine aantallen waarbij het jaarlijkse patroon nagenoeg constant is. In tabel 4 zijn alleen de bedrijven met werknemers opgenomen.

Tabel 4. Aantal bedrijven naar bedrijfsgrootte

	2006		2007		2008		2009		2010		2011		2012		2013	
	aantal	aandeel	aantal	aandeel	aantal	aandeel	aantal	aandeel	aantal	aandeel	aantal	aandeel	aantal	aandeel	aantal	aandeel
1 t/m 5 werknemers	2	22,2%	2	25,0%	2	25,0%	2	25,0%	1	14,3%	1	14,3%	1	12,5%	2	25,0%
6 t/m 10 werknemers	1	11,1%	0	0,0%	0	0,0%	0	0,0%	0	0,0%	0	0,0%	2	25,0%	1	12,5%
11 t/m 25 werknemers	4	44,4%	4	50,0%	4	50,0%	4	50,0%	4	57,1%	4	57,1%	4	50,0%	3	37,5%
26 t/m 50 werknemers	2	22,2%	2	25,0%	2	25,0%	2	25,0%	2	28,6%	2	28,6%	1	12,5%	2	25,0%
51 t/m 100 werknemers	0	0,0%	0	0,0%	0	0,0%	0	0,0%	0	0,0%	0	0,0%	0	0,0%	0	0,0%
Meer dan 100 werknemers	0	0,0%	0	0,0%	0	0,0%	0	0,0%	0	0,0%	0	0,0%	0	0,0%	0	0,0%
Totaal	9	100,0%	8	100,0%	8	100,0%	8	100,0%	7	100,0%	7	100,0%	8	100,0%	8	100,0%

2. Werknemers

Met betrekking tot werknemers worden de volgende gegevens gepresenteerd:

- 2.1 Gemiddeld aantal werknemers en aantal fte
- 2.2 Werknemers naar leeftijd en geslacht
- 2.3 Werknemers naar regio
- 2.4 Lengte dienstverband
- 2.5 Werknemers naar bedrijfsgrootte

2.1 Gemiddeld aantal werknemers en aantal fte

Het gemiddeld aantal werknemers is vastgesteld door het gemiddelde te berekenen over de standen aan het eind van iedere maand van het betreffende jaar. Onderstaande tabel 5a en figuur 2 geven een overzicht van de ontwikkeling van het gemiddeld aantal werknemers van 2006 tot en met 2013. Hieruit wordt een voorzichtige geleidelijke daling sinds 2006 zichtbaar. Verder geeft tabel 5b een inzicht over de gewerkte uren en het aantal fte (voltijdeenheden) in 2013.

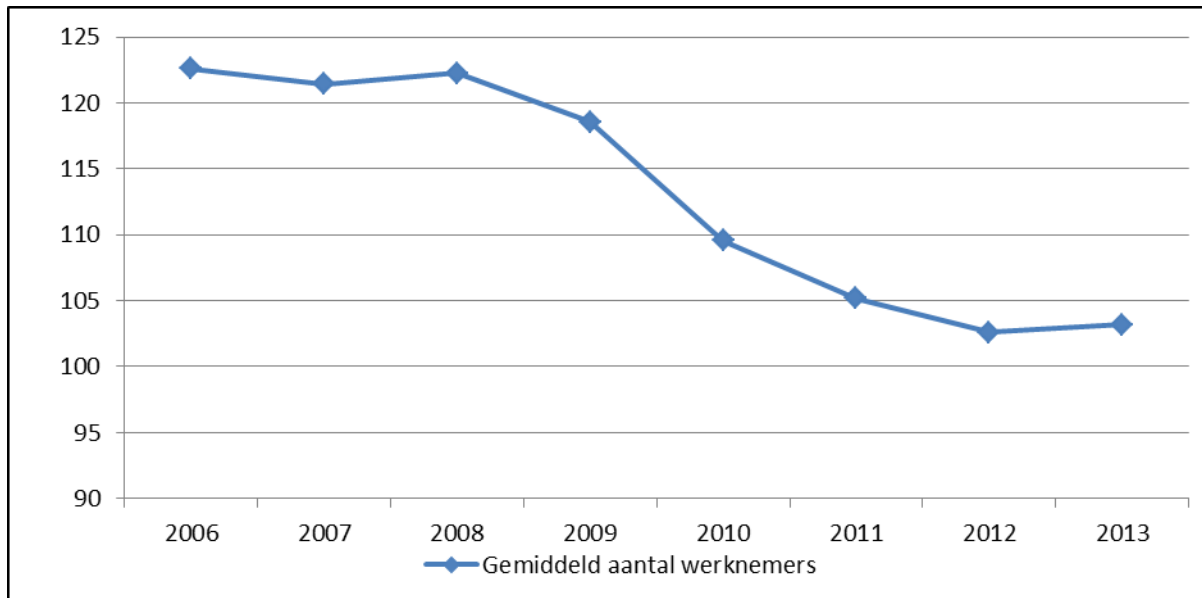
Tabel 5a. Gemiddeld aantal werknemers per jaar

	2006	2007	2008	2009	2010	2011	2012	2013
Gemiddeld aantal werknemers	123	121	122	119	110	105	103	103
Ontwikkeling in procenten		-1,0%	0,7%	-3,0%	-7,6%	-4,0%	-2,5%	0,6%

Tabel 5b. Aantal gewerkte uren en fte, 2013

	Uren	Fte
Aantal fte ultimo jaar	154.102	74
Aantal fte gedurende het jaar	184.240	88

Berekening aantal fte: Aantal uren volgens registratie van Colland Arbeidsmarkt gedeeld door 1.983,6 (38 uur x 52,2 weken)

Figuur 2. Gemiddeld aantal werknemers per jaar

2.2 Werknemers naar leeftijd en geslacht

Tabel 6a geeft een overzicht van de leeftijd van de werknemers in de sector Groenvoederdrogerijen. Een relatief beperkt aandeel van 12,6 procent van de werknemers is jonger dan 30 jaar. De gemiddelde leeftijd van alle werknemers die in 2013 in dienst waren in de sector (gemeten gedurende 2013) is 44,4 jaar. In 2012 was deze ook 44,4 jaar. De gemiddelde leeftijd ligt hoger dan in de benchmarksectoren waar de gemiddelde leeftijd in 2013 33,3 jaar is. Tabel 6b. toont het aantal werknemers en het aantal fte naar geslacht.

Tabel 6a. Leeftijd van werknemers in de sector Groenvoederdrogerijen ultimo jaar

	Groenvoederdrogerijen														Benchmark	
	2007		2008		2009		2010		2011		2012		2013		2013	
	aantal	aandeel	aantal	aandeel	aantal	aandeel	aantal	aandeel	aantal	aandeel	aantal	aandeel	aantal	aandeel	aantal	aandeel
t/m 19 jaar	4	4,2%	3	3,1%	4	4,3%	2	2,3%	0	0,0%	1	1,1%	1	1,2%	24.882	21,8%
20 t/m 24 jaar	3	3,1%	5	5,2%	4	4,3%	6	6,8%	8	9,3%	7	8,0%	5	5,8%	16.366	14,3%
25 t/m 29 jaar	7	7,3%	8	8,2%	8	8,7%	6	6,8%	6	7,0%	4	4,5%	5	5,8%	11.252	9,9%
30 t/m 34 jaar	7	7,3%	5	5,2%	6	6,5%	7	8,0%	5	5,8%	7	8,0%	7	8,1%	9.581	8,4%
35 t/m 39 jaar	19	19,8%	18	18,6%	14	15,2%	12	13,6%	8	9,3%	6	6,8%	4	4,7%	8.741	7,7%
40 t/m 44 jaar	17	17,7%	14	14,4%	13	14,1%	17	19,3%	17	19,8%	19	21,6%	18	20,9%	10.476	9,2%
45 t/m 49 jaar	18	18,8%	18	18,6%	17	18,5%	15	17,0%	16	18,6%	14	15,9%	14	16,3%	10.807	9,5%
50 t/m 54 jaar	7	7,3%	8	8,2%	11	12,0%	10	11,4%	12	14,0%	17	19,3%	15	17,4%	9.438	8,3%
55 t/m 59 jaar	13	13,5%	13	13,4%	12	13,0%	10	11,4%	6	7,0%	5	5,7%	7	8,1%	6.920	6,1%
60 t/m 64 jaar	1	1,0%	5	5,2%	3	3,3%	3	3,4%	8	9,3%	8	9,1%	10	11,6%	4.394	3,8%
65 jaar en ouder	0	0,0%	0	0,0%	0	0,0%	0	0,0%	0	0,0%	0	0,0%	0	0,0%	1.277	1,1%
Totaal	96	100,0%	97	100,0%	92	100,0%	88	100,0%	86	100,0%	88	100,0%	86	100,0%	114.134	100,0%

Tabel 6b. Aantal werknemers naar geslacht en fte in de sector Loonwerk, ultimo 2013

	2013	
	M	V
Aantal ultimo jaar	76	10
Fte ultimo jaar	411	840

2.3 Werknemers naar regio

De werknemers binnen de sector groenvoederdrogerijen zijn grotendeels werkzaam in Noord-Holland (zie tabel 7a). Tussen 2012 en 2013 is de spreiding van het aantal werknemers vrijwel gelijk gebleven.

Tabel 7a. Werknemers per provincie in de sector Groenvoederdrogerijen ultimo jaar

	Groenvoederdrogerijen								Benchmark	
	2007 aantal	2008 aantal	2009 aantal	2010 aantal	2011 aantal	2012 aantal	2013 aantal aandeel		2013 aantal	2013 aandeel
Onbekend	0	0	0	0	0	0	0	0,0%	22	0,0%
Groningen	23	24	22	21	20	20	20	23,3%	2.142	1,9%
Friesland	13	12	10	8	8	10	7	8,1%	4.002	3,5%
Drenthe	17	15	14	15	12	14	14	16,3%	2.562	2,2%
Overijssel	0	0	0	0	0	0	0	0,0%	6.297	5,5%
Flevoland	0	0	0	0	0	0	0	0,0%	2.594	2,3%
Gelderland	0	0	0	0	0	0	0	0,0%	15.576	13,6%
Utrecht	0	0	0	0	0	0	0	0,0%	4.921	4,3%
Noord-Holland	27	29	29	29	31	27	27	31,4%	14.416	12,6%
Zuid-Holland	0	0	0	0	0	0	0	0,0%	29.353	25,7%
Zeeland	12	14	14	13	13	15	16	18,6%	3.071	2,7%
Noord-Brabant	0	0	0	0	0	0	0	0,0%	18.593	16,3%
Limburg	4	3	3	2	2	2	2	2,3%	10.585	9,3%
totaal	96	97	92	88	86	88	86	100,0%	114.134	100,0%

Op het niveau van arbeidsmarktregio's, is te zien dat op basis van de bekende cijfers ten opzichte van 2009 het aantal werknemers in iedere regio is afgenomen. De daling ten opzichte van 2-009 is zichtbaar in de arbeidsmarktregio's Midden-Limburg (-33,3), Friesland (-30%), Groningen (-9,1%), Drenthe (-7,1%), en Noord-Holland- noord (-6,9%).

Tabel 7.b Regionale spreiding van werknemers per arbeidsmarktregio

daling > 10%	daling < 10%	stijging
--------------	--------------	----------

	Groenvoederdrogerijen									Index 2013
	2006	2007	2008	2009	2010	2011	2012	2013		t.o.v.
								Aantal	Aandeel	2009
Groningen	24	23	24	22	21	20	20	20	23%	90,9
Friesland	8	13	12	10	8	8	10	7	8%	70,0
Drenthe	12	17	15	14	15	12	14	13	15%	92,9
Twente	0	0	0	0	0	0	0	0	0%	nb
Flevoland	0	0	0	0	0	0	0	0	0%	nb
Achterhoek	0	0	0	0	0	0	0	0	0%	nb
Food Valley	0	0	0	0	0	0	0	0	0%	nb
IJsselvechtstreek	0	0	0	0	0	0	0	1	1%	nb
Midden-Gelderland	0	0	0	0	0	0	0	0	0%	nb
Rivierenland	0	0	0	0	0	0	0	0	0%	nb
Stedendriehoek	0	0	0	0	0	0	0	0	0%	nb
Zuid-Gelderland	0	0	0	0	0	0	0	0	0%	nb
Midden-Utrecht	0	0	0	0	0	0	0	0	0%	nb
Oost-Utrecht	0	0	0	0	0	0	0	0	0%	nb
Gooi- en Vechtstreek	0	0	0	0	0	0	0	0	0%	nb
Groot Amsterdam	0	0	0	0	0	0	0	0	0%	nb
Noord-Holland Noord	28	27	29	29	29	31	27	27	31%	93,1
Zaanstreek/Waterland	0	0	0	0	0	0	0	0	0%	nb
Zuid-Kennemerland	0	0	0	0	0	0	0	0	0%	nb
Drechtsteden	0	0	0	0	0	0	0	0	0%	nb

Gorinchem	0	0	0	0	0	0	0	0	0	0%	nb
Haaglanden	0	0	0	0	0	0	0	0	0	0%	nb
Holland Rijnland	0	0	0	0	0	0	0	0	0	0%	nb
Midden-Holland	0	0	0	0	0	0	0	0	0	0%	nb
Rijnmond	0	0	0	0	0	0	0	0	0	0%	nb
Zuid-Holland Centraal	0	0	0	0	0	0	0	0	0	0%	nb
Zeeland	11	12	14	14	13	13	15	16	19%	114,3	
Helmond-De Peel	0	0	0	0	0	0	0	0	0%	nb	
Midden-Brabant	0	0	0	0	0	0	0	0	0%	nb	
Noordoost-Brabant	0	0	0	0	0	0	0	0	0%	nb	
West-Brabant	0	0	0	0	0	0	0	0	0%	nb	
Zuidoost-Brabant	0	0	0	0	0	0	0	0	0%	nb	
Midden-Limburg	3	4	3	3	2	2	2	2	2%	66,7	
Noord-Limburg	0	0	0	0	0	0	0	0	0%	nb	
Zuid-Limburg	0	0	0	0	0	0	0	0	0%	nb	
Arbeidsmarktregio onbekend	0	0	0	0	0	0	0		0%	nb	
Totaal	86	96	97	92	88	86	88	86	100%	93,5	

2.4 Werknemers naar lengte van het dienstverband

In tabel 8a wordt een overzicht gegeven van het aantal werknemers naar lengte van het dienstverband. In de sector Groenvoederdrogerijen waren 29 werknemers die op enig moment in 2013 in dienst waren op 31 december 2013 niet meer in dienst. Deze zijn niet in tabel 8a opgenomen (zie daarvoor paragraaf 3.2 Uitstroom). Het grootste aantal werknemers werkt al langdurig in de sector. In 2013 heeft 10,6 procent van de werknemers een dienstverband dat korter is dan één jaar. In 2012 lag dit met 5,7% nog lager. In de benchmarksectoren geldt een kortdurend tijdelijk dienstverband voor 22,4% van de werknemers (in 2013). Tabel 8b toont het aantal werknemers ultimo en gedurende het jaar 2013.

Tabel 8a. Aantal werknemers in de sector Groenvoederdrogerijen naar lengte van het dienstverband, ultimo jaar

	Groenvoederdrogerijen												Benchmark	
	2008		2009		2010		2011		2012		2013		2013	
	aandeel	aantal	aandeel	aantal	Aantal	Aandeel	Aantal	Aandeel	Aantal	Aandeel	Aantal	Aandeel	Aantal	Aandeel
tot 1 maand	0	0,0%	1	1,1%	0	0,0%	0	0,0%	0	0,0%	0	0,0%	1.922	1,7%
1 tot 2 maanden	0	0,0%	1	1,1%	0	0,0%	1	1,2%	0	0,0%	0	0,0%	2.153	1,9%
2 maanden tot een half jaar	1	1,0%	1	1,1%	2	2,3%	1	1,2%	4	4,5%	1	1,2%	7.959	7,0%
half jaar tot een jaar	15	15,5%	5	5,4%	3	3,4%	3	3,5%	8	9,1%	3	3,5%	13.472	11,8%
1 jaar tot 2 jaar	12	12,4%	8	8,7%	5	5,7%	3	3,5%	5	5,7%	8	9,3%	17.403	15,2%
2 jaar tot 5 jaar	14	14,4%	25	27,2%	25	28,4%	23	26,7%	10	11,4%	9	10,5%	27.274	23,9%
5 jaar tot 10 jaar	12	12,4%	10	10,9%	9	10,2%	11	12,8%	20	22,7%	25	29,1%	22.421	19,6%
10 jaar en meer	43	44,3%	41	44,6%	44	50,0%	44	51,2%	41	46,6%	40	46,5%	21.530	18,9%
Totaal werknemers in dienst	97	100,0%	92	100,0%	88	100,0%	86	100,0%	88	100,0%	86	100,0%	114.134	100,0%
Aandeel werknemers met dienstverband 1 jaar of meer		83,5%		91,3%		94,3%		94,2%		86,4%		95,3%		77,7%

Tabel 8b. Aantal werknemers in de sector Groenvoederdrogerijen naar fte ultimo en gedurende 2013

	2013	
	Uren	Fte
geen dienstverband meer	30.137	14
tot 1 maand	0	0
1 tot 2 maanden	0	0
2 maanden tot een half jaar	1.026	0
half jaar tot een jaar	3.625	2
1 jaar tot 2 jaar	9.600	5
2 jaar tot 5 jaar	16.084	8
5 jaar tot 10 jaar	45.969	22
10 jaar en meer	77.798	37
Totaal ultimo jaar	154.102	74
Totaal gedurende het jaar	184.240	88

2.5 Werknemers naar bedrijfsgrootte

In tabel 9 wordt een overzicht gegeven van het aantal werknemers naar bedrijfsgrootte. In de sector Groenvoederdrogerijen is bijna de helft (47,8 procent) van het aantal werknemers in 2013 werkzaam bij een bedrijf met een personeelsbestand van 26 t/m 50 werknemers.

Tabel 9. Totaal aantal werknemers (gedurende jaar) naar bedrijfsgrootte

	2007		2008		2009		2010		2011		2012		2013	
	aantal	aandeel	aantal	aandeel	aantal	aandeel	aantal	aandeel	aantal	aandeel	aantal	aandeel	aantal	aandeel
1 t/m 5 werknemers	5	3,4%	5	3,3%	4	2,7%	3	2,2%	2	1,6%	2	1,7%	3	2,6%
6 t/m 10 werknemers	0	0,0%	0	0,0%	0	0,0%	0	0,0%	0	0,0%	14	11,7%	10	8,7%
11 t/m 25 werknemers	77	53,1%	78	51,7%	75	51,4%	72	53,7%	62	49,6%	73	60,8%	47	40,9%
26 t/m 50 werknemers	63	43,4%	68	45,0%	67	45,9%	59	44,0%	61	48,8%	31	25,8%	55	47,8%
51 t/m 100 werknemers	0	0,0%	0	0,0%	0	0,0%	0	0,0%	0	0,0%	0	0,0%	0	0,0%
Meer dan 100 werknemers	0	0,0%	0	0,0%	0	0,0%	0	0,0%	0	0,0%	0	0,0%	0	0,0%
Totaal	145	100,0%	151	100,0%	146	100,0%	134	100,0%	125	100,0%	120	100,0%	115	100,0%

3. In- en uitstroom

Met betrekking tot in- en uitstroom worden de volgende gegevens gepresenteerd:

- 3.1 Instroom
- 3.2 Uitstroom
- 3.3 In- en Uitstroom vergeleken en mobiliteit binnen de sector

3.1 Instroom

In tabel 10 wordt weergegeven wat de instroom per leeftijdscategorie is geweest over 2013. Wat opvalt is de relatief hoge leeftijd van de ingestroomde werknemers. Van de instroom in de sector Groenvoederdrogerijen is 35,9 procent jonger dan 30 jaar. Van de instroom is 60,7 procent tussen 50 en 55 jaar oud.

Tabel 10. Instroom per leeftijd sector Groenvoederdrogerijen gedurende het jaar 2013

	Groenvoederdrogerijen		Benchmark		Agr. & Groen	
	aantal	aandeel	aantal	aandeel	aantal	aandeel
t/m 19 jaar	0	0,0%	14.598	32,5%	14.598	32,4%
20 t/m 24 jaar	3	10,7%	8.039	17,9%	8.042	17,9%
25 t/m 29 jaar	1	3,6%	5.232	11,6%	5.233	11,6%
30 t/m 34 jaar	2	7,1%	3.561	7,9%	3.563	7,9%
35 t/m 39 jaar	2	7,1%	2.780	6,2%	2.782	6,2%
40 t/m 44 jaar	5	17,9%	2.902	6,5%	2.907	6,5%
45 t/m 49 jaar	6	21,4%	2.735	6,1%	2.741	6,1%
50 t/m 54 jaar	6	21,4%	2.273	5,1%	2.279	5,1%
55 t/m 59 jaar	2	7,1%	1.443	3,2%	1.445	3,2%
60 t/m 64 jaar	1	3,6%	802	1,8%	803	1,8%
65 jaar en ouder	0	0,0%	601	1,3%	601	1,3%
Totaal	28	100,0%	44.966	100,0%	44.994	100,0%

In tabel 11 wordt de instroom per leeftijdscategorie per maand weergegeven. De instroom wordt berekend op basis van de datum indiensttreding en datum uitdiensttreding van werknemers. De maand januari is niet berekend, omdat de datum indiensttreding in december niet kan worden meegenomen in de berekening. Uit de tabel blijkt dat de grootste instroom van werknemers plaatsvindt in de maand mei.

Tabel 11. Instroom per leeftijd sector Groenvoederdrogerijen ultimo maand gedurende 2013

	januari	februari	maart	april	mei	juni	juli	augustus	september	oktober	november	december
t/m 19 jaar	niet bekend	0	0	0	0	0	0	0	0	0	0	0
20 t/m 24 jaar	niet bekend	0	0	1	1	0	1	0	0	0	0	0
25 t/m 29 jaar	niet bekend	0	0	0	1	0	0	0	0	0	0	0
30 t/m 34 jaar	niet bekend	0	1	0	1	0	0	0	0	0	0	0
35 t/m 39 jaar	niet bekend	0	0	1	0	0	1	0	0	0	0	0
40 t/m 44 jaar	niet bekend	2	1	0	2	0	0	0	0	0	0	0
45 t/m 49 jaar	niet bekend	2	0	0	2	0	1	1	0	0	0	0
50 t/m 54 jaar	niet bekend	3	0	0	3	0	0	0	0	0	0	0
55 t/m 59 jaar	niet bekend	0	0	0	2	0	0	0	0	0	0	0
60 t/m 64 jaar	niet bekend	0	1	0	0	0	0	0	0	0	0	0
65 jaar en ouder	niet bekend	niet bekend	niet bekend	niet bekend	niet bekend	niet bekend	niet bekend	niet bekend	niet bekend	niet bekend	niet bekend	niet bekend
Totaal	niet bekend	7	3	2	12	0	3	1	0	0	0	0
Aandeel	niet bekend	25,0%	10,7%	7,1%	42,9%	0,0%	10,7%	3,6%	0,0%	0,0%	0,0%	0,0%

3.2 Uitstroom

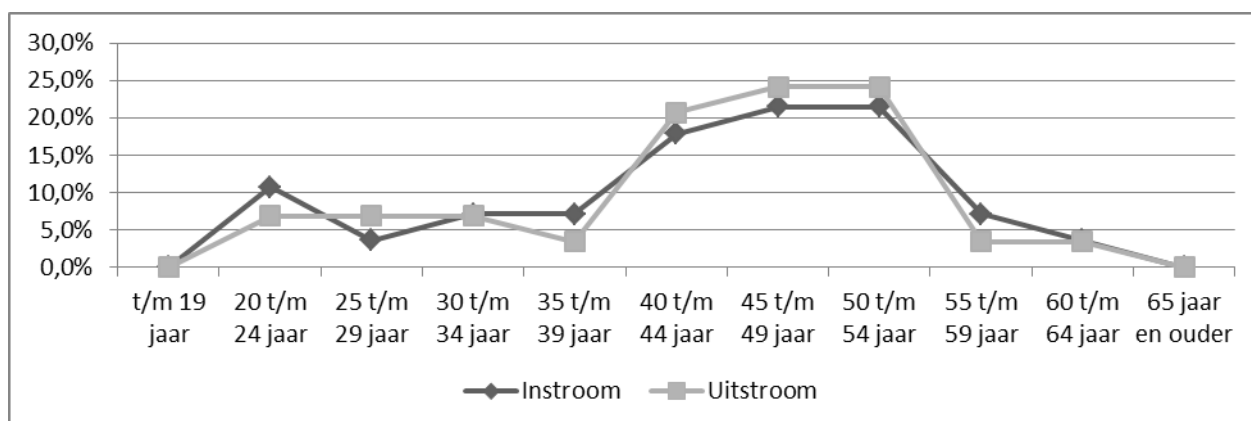
Tabel 12 geeft een overzicht van de leeftijden van werknemers die vertrekken uit de sector (uitstroom). Hier komt naar voren dat de uitstroom zich vooral op een gemiddeld hogere leeftijd voordoet: in de drie leeftijdsklassen 40 t/m 54 jaar met een gezamenlijke uitstroom van afgerond 69 procent.

Tabel 12. Aantal werknemers per leeftijd bij uitstroom uit de sector Groenvoederdrogerijen gedurende jaar 2013

	Groenvoederdrogerijen		Benchmark		Agr. & Groen	
	aantal	aandeel	aantal	aandeel	aantal	aandeel
t/m 19 jaar	0	0,0%	10.120	23,0%	10.120	23,0%
20 t/m 24 jaar	2	6,9%	8.896	20,2%	8.898	20,2%
25 t/m 29 jaar	2	6,9%	5.661	12,9%	5.663	12,9%
30 t/m 34 jaar	2	6,9%	3.957	9,0%	3.959	9,0%
35 t/m 39 jaar	1	3,4%	3.011	6,8%	3.012	6,8%
40 t/m 44 jaar	6	20,7%	3.127	7,1%	3.133	7,1%
45 t/m 49 jaar	7	24,1%	2.965	6,7%	2.972	6,8%
50 t/m 54 jaar	7	24,1%	2.632	6,0%	2.639	6,0%
55 t/m 59 jaar	1	3,4%	1.748	4,0%	1.749	4,0%
60 t/m 64 jaar	1	3,4%	1.131	2,6%	1.132	2,6%
65 jaar en ouder	0	0,0%	725	1,6%	725	1,6%
Totaal	29	100,0%	43.973	100,0%	44.002	100,0%

In figuur 3 worden de in- en uitstroomgegevens met elkaar vergeleken. Hierin is wisselend patroon van mobiliteit per leeftijdsgroep te zien. Bij werknemers jonger dan 25 jaar, en in de leeftijd tussen 30 en 39 jaar en 55 en 64 jaar is de instroom enigszins hoger dan de uitstroom; dit houdt in dat er meer werknemers uit die leeftijdsgroepen in de sector zijn komen werken, dan dat er in 2013 uitstroonden. In de overige leeftijdsgroepen ligt de uitstroom een fractie hoger dan de instroom.

Figuur 3. In- en uitstroom sector Groenvoederdrogerijen per leeftijdscategorie over 2013



In tabel 13 is de uitstroom per leeftijdscategorie per maand weergegeven. Net zoals bij berekening van de instroom, wordt de uitstroom berekend op basis van de datum indiensttreding en datum uitdiensttreding van werknemers. De maand januari is niet berekend, omdat de datum indiensttreding in december niet kan worden meegenomen in de berekening. Uit de tabel blijkt dat werknemers vooral in de maand december uitstromen (58,6%).

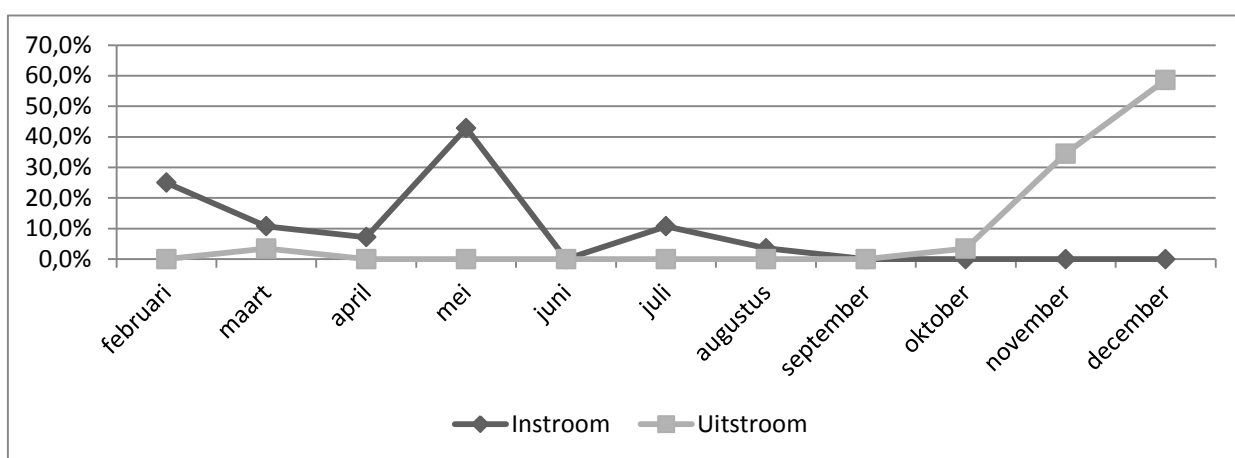
Tabel 13. Aantal werknemers per leeftijd sector Groenvoederdrogerijen bij uitstroom ultimo maand

	januari	februari	maart	april	mei	juni	juli	augustus	september	oktober	november	december
t/m 19 jaar	niet bekend	0	0	0	0	0	0	0	0	0	0	0
20 t/m 24 jaar	niet bekend	0	0	0	0	0	0	0	0	1	0	1
25 t/m 29 jaar	niet bekend	0	0	0	0	0	0	0	0	0	1	1
30 t/m 34 jaar	niet bekend	0	0	0	0	0	0	0	0	0	1	1
35 t/m 39 jaar	niet bekend	0	0	0	0	0	0	0	0	0	1	0
40 t/m 44 jaar	niet bekend	0	0	0	0	0	0	0	0	0	1	5
45 t/m 49 jaar	niet bekend	0	0	0	0	0	0	0	0	0	3	4
50 t/m 54 jaar	niet bekend	0	1	0	0	0	0	0	0	0	2	4
55 t/m 59 jaar	niet bekend	0	0	0	0	0	0	0	0	0	1	0
60 t/m 64 jaar	niet bekend	0	0	0	0	0	0	0	0	0	0	1
65 jaar en ouder	niet bekend	0	0	0	0	0	0	0	0	0	0	0
Totaal	niet bekend	0	1	0	0	0	0	0	0	1	10	17
Aandeel	niet bekend	0,0%	3,4%	0,0%	0,0%	0,0%	0,0%	0,0%	0,0%	3,4%	34,5%	58,6%

3.3 In- en uitstroom vergeleken en mobiliteit binnen de sector

In figuur 4 worden de in- en uitstroom gegevens per maand met elkaar vergeleken. Hieruit blijkt dat in de maand mei relatief de grootste instroom plaatsvindt en in december de grootste uitstroom. Deze uitstroom is vanaf oktober groter dan de instroom, wat een afname van het aantal werknemers inhoudt. De instroom ligt gelijk tot enigszins hoger dan de uitstroom voor de overige maanden van het jaar. Dit houdt ongetwijfeld verband met het seizoen.

Figuur 4. In- en uitstroom Groenvoederdrogerijen per (ultimo) maand in 2013

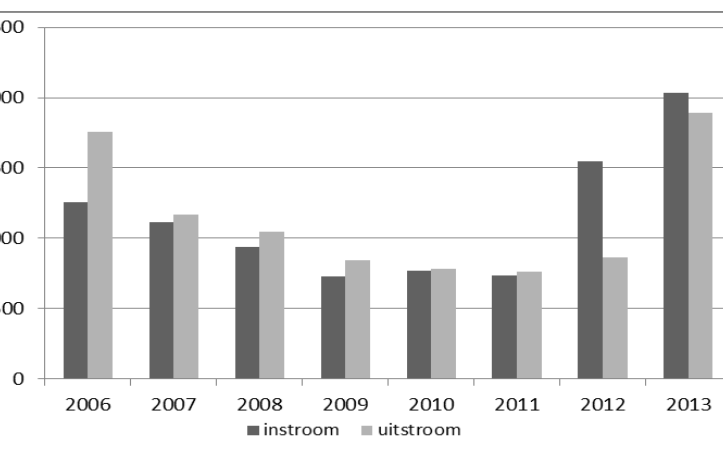


Onderstaande tabel en figuur geven een overzicht van de ontwikkeling van de in- en uitstroom van 2007 tot en met 2013. Hierin is te zien dat de instroom jaarlijks afneemt, tussen 2012 en 2013 met 17,6%. De uitstroom vertoont een grilliger verloop over de jaren vergeleken. De uitstroom is in 2013 ook gedaald maar met een lager percentage van 9,4% ten opzichte van een jaar eerder. Per saldo leidt dit afname van het aantal werknemers in 2013. Deze ontwikkeling doet zich vanaf 2008 voor. Wel blijft de totale jaarlijkse instroom hoger dan de uitstroom uit de sector (zie figuur 5).

Tabel 14a. In- en uitstroom werknemers sector Groenvoederdrogerijen gedurende het jaar afgezet tegen aantal werknemers gedurende het jaar

	2007		2008		2009		2010		2011		2012		2013	
	aantal	aandeel	aantal	aandeel	aantal	aandeel	aantal	aandeel	aantal	aandeel	aantal	aandeel	aantal	aandeel
Instroom	58	40,0%	57	37,7%	50	34,2%	45	33,6%	37	29,6%	34	28,3%	28	24,3%
ontwikkeling in procenten		-3,3%		-1,7%		-12,3%		-10,0%		-17,8%		-8,1%		-17,6%
Uitstroom	49	33,8%	51	33,8%	53	36,3%	46	34,3%	38	30,4%	32	26,7%	29	25,2%
ontwikkeling in procenten		-29,0%		4,1%		3,9%		-13,2%		-17,4%		-15,8%		-9,4%
Totaal werknemers	145		151		146		134		125		120		115	

figuur 5. In- en uitstroom per jaar



In bovenstaande tabellen en grafieken worden in- en uitstroom gedefinieerd op basis van respectievelijk het aantal nieuwe en verbroken dienstverbanden. Voor de sector is het van belang om te weten in hoeveel gevallen een beëindigde arbeidsovereenkomst wordt gevolgd door een nieuwe arbeidsovereenkomst in de Groenvoederdrogerijen. Deze gegevens treft u aan in tabel 14b.

Tabel 14b. Mobiliteit binnen de sector Groenvoederdrogerijen

	Groenvoederdrogerijen						Benchmark	Agrarisch en groen
	2011	2011	2012	2012	2013	2013	2013	2013
	absoluut	%	absoluut	%	absoluut	%	%	%
Mobiliteit binnen de sector Groenvoederdrogerijen	1	0,8%	5	4,3%	1	0,9%	9%	9%
Doorstroom van Groenvoederdrogerijen naar een andere agrarische sector	0	0,0%	2	1,7%	1	0,9%	2%	2%
Uitstroom agrarische sector	36	29,0%	29	25,0%	27	24,3%	24%	24%
Gedurende het jaar geen verandering	87	70,2%	80	69,0%	82	73,9%	65%	65%
Totaal gedurende het jaar	124	100,0%	116	100,0%	111	100,0%	100%	100%

Bijlage I Begripsomschrijvingen

Hieronder wordt een beschrijving gegeven van de in deze notitie gehanteerde begrippen.

Werknemer

Een werknemer is een persoon die een arbeidsovereenkomst is aangegaan met een werkgever die is aangesloten bij Colland Arbeidsmarkt. Het aantal werknemers zegt dus niets over het aantal werkzame fte in loondienst.

Begripsverklaring met betrekking tot de te onderscheiden werknemers

In de administratie staan niet alleen werknemers geregistreerd maar ook een beperkt aantal personen met een ander soort arbeidsverhouding. De in deze notitie gepresenteerde informatie heeft betrekking op werknemers die in dienst zijn bij de bedrijven zélf. Over de andere arbeidsverhoudingen (bijvoorbeeld stagiaires en uitzendkrachten) is geen informatie opgenomen omdat het voor de administratie van Colland geen relevant gegeven is.

De administratie registreert drie soorten contracten:

- “Vast”: dienstverbanden met een vast aantal uren per week (ongeacht of dit contracten van bepaalde of onbepaalde tijd en/of korte of lange contracten zijn);
- “Oproepkracht”: dienstverbanden met een variabel aantal uren (idem).
- “Gelegenheidswerker”: gelegenheidswerkers. Deze zijn niet meegenomen in deze factsheet.

Gemiddelde werkgelegenheid in een jaar

Hierbij gaat het om het gemiddelde van het aantal personen in loondienst per ultimo maand. De gemiddelde werkgelegenheid in het jaar is weer het gemiddelde van alle maanden.

Bedrijven

Het gaat hierbij om bedrijven die werknemers in dienst hebben.

Agrarische en groene sectoren

In deze notitie worden dertien verschillende sectoren onderscheiden, te verstaan:

- Bedrijfsverzorgingsdiensten
- Bos & Natuur
- Dierhouderij
- Glastuinbouw
- Groenvoederdrogerijen
- Groothandel in Bloembollen
- Hoveniers en groenvoorzieners
- Landbouwwerktuigen Exploiterende Ondernemingen (Loonwerk)
- Open teelten Landbouw
- Open teelten Tuinbouw
- Open teelten Bloembollen
- Open teelten Boomkwekerij
- Varkensverbetering

Benchmark

Qua kenmerken van activiteiten en werknemers is er geen specifieke deelsector binnen de agrarische en groene sector die vergelijkbaar is met de sector Groenvoederdrogerijen. Daarom is de sector vergeleken met het totaal van de deelsectoren en met de agrarische en groene sector als geheel.