

Factsheet Glastuinbouw 2014

Ontwikkelingen in de sector op basis
van de administratie van Colland Arbeidsmarkt in 2013



Colland Bestuursbureau,
30 oktober 2014

Inhoudsopgave

Toelichting		3
Samenvatting		4
1.	Werkgevers	5
1.1	Totaal aantal bedrijven per sector	5
1.2	Regionale spreiding van bedrijven	8
1.3	Grootte van bedrijven	10
2.	Werknemers	11
2.1	Gemiddeld aantal werknemers en aantal fte	11
2.2	Werknemers naar leeftijd en geslacht	12
2.3	Werknemers naar regio	13
2.4	Lengte dienstverband	16
2.5	Werknemers naar bedrijfsgrootte	19
3.	In- en uitstroom	20
3.1	Instroom	20
3.2	Uitstroom	22
3.3	In- en uitstroom vergeleken en mobiliteit binnen de sector	22
Omschrijving van de gehanteerde begrippen bijlage I		27

Toelichting

Het Colland Bestuursbureau voert jaarlijks een onderzoek uit naar arbeidsmarktontwikkelingen in de bij Colland Arbeidsmarkt aangesloten sectoren op grond van de gegevens in de administratie.

Daarmee zijn “factsheets” opgesteld, waarin vergelijkbare kengetallen van de diverse deelsectoren zijn opgenomen. Het doel van de factsheets is sectoren informeren over de arbeidsmarktsituatie in hun sector.

Voor de analyses is gebruik gemaakt van gegevens uit de bestanden van Colland Arbeidsmarkt van 2013. Om zicht te geven op trends in sectoren zijn in een aantal tabellen gegevens vanaf 2006 tot en met 2013 meegenomen.

Ten opzichte van voorgaande jaren zijn twee nieuwe tabellen opgenomen. Allereerst een tabel van het aantal mannen en vrouwen in de sector. Tevens is een tabel toegevoegd met een berekening van het aantal fte in de sector

Heeft u op- of aanmerkingen? Neem dan contact op met Colland Bestuursbureau via actor@actor.nl

Samenvatting

Uit de bewerkte gegevens blijkt dat het aantal bedrijven en werknemers enigszins is afgenomen. De loonsomontwikkeling is tussen 2012 en 2013 vrijwel constant gebleven. Het aantal werknemers dat instroomt neemt al vanaf 2007 af. De in- en uitstroom van het aantal werknemers zijn in 2013 ongeveer even groot.

Het aandeel dat de agrarische sector als werkgever in de sector Glastuinbouw verlaat is wat hoger in vergelijking met de totale agrarische en groene sector en ligt lager in vergelijking met de benchmarksectoren Paddenstoelen en Open Teelten (Landbouw, Tuinbouw, Bloembollen en boomkwekerij).

Glastuinbouw ultimo jaar	2006	2007	2008	2009	2010	2011	2012	2013
Aantal bedrijven	3920	3741	3558	3324	3125	2970	2850	2811
ontwikkeling in procenten		-4,6%	-4,9%	-6,6%	-6,0%	-5,0%	-4,0%	-1,4%
Aantal werknemers	41.727	41.228	39.364	37.565	37.035	35.562	35.995	35.448
ontwikkeling in procenten		-1,2%	-4,5%	-4,6%	-1,4%	-4,0%	1,2%	-1,5%

In 2013 zijn er in de sector 2.811 bedrijven actief met werknemers die zijn aangesloten bij Colland Arbeidsmarkt. Daarvan telt 38,1 procent 1 tot en met 5 werknemers.

De gemiddelde leeftijd van alle werknemers die in 2013 in dienst zijn in de sector (gemeten gedurende 2013) is 30,3 jaar. In 2012 was dit 29,9 jaar. In de benchmarksectoren is de gemiddelde leeftijd in 2013 32,0 jaar.

In Zuid-Holland is al sinds jaren meer dan de helft van aantal glastuinbouwbedrijven gevestigd. Ook werken in die provincie in vergelijking tot andere provincies de meeste werknemers in de sector Glastuinbouw. Op het niveau van arbeidsmarktregio's, is te zien dat sinds 2009 het aantal werknemers vooral in de arbeidsmarktregio's Kennemerland (+66,7), Twente (+32,8), Food Valley (+25,0) en Noord-Brabant (+22,9%) is toegenomen. In de arbeidsmarktregio's Zuidoost-Brabant (-39,2%), Midden-Gelderland (-37,3%), en Midden-Utrecht (-34,8%) is het aantal werknemers het meest gedaald sinds 2009.

In 2013 heeft 26 procent van de werknemers een dienstverband dat korter is dan één jaar. In 2012 was dit met 26,1% vrijwel gelijk. In de benchmarksectoren geldt een kortdurend tijdelijk dienstverband voor 25,2% van de werknemers (in 2013).

Ten opzichte van 2012 is het aantal werknemers dat niet van baan is veranderd gedaald van 66,4 naar 63,8%. Van het aantal werknemers dat van baan veranderd is het aandeel dat is veranderd binnen de sector eveneens vrijwel constant gebleven.

1. Werkgevers

Met betrekking tot de werkgevers worden de volgende gegevens gepresenteerd:

- 1.1 Totaal aantal bedrijven
- 1.2 Regionale spreiding van bedrijven
- 1.3 Grootte van bedrijven (in aantallen werknemers)

1.1 Totaal aantal bedrijven

Het aantal bedrijven in de sector Glastuinbouw laat vanaf 2006 jaarlijks een afname zien. Wel is de daling tussen 2012 en 2013 sterk verminderd. Na een voorzichtige opleving tussen 2011 en 2012 is het aantal werknemers in 2013 weer afgenomen.

Tabel 1 geeft een overzicht van het aantal bedrijven en het aantal werknemers in de sector.

Tabel 1. Totaal aantal bedrijven en aantal werknemers sector Glastuinbouw, ultimo jaar

	2006	2007	2008	2009	2010	2011	2012	2013
Aantal bedrijven	3920	3741	3558	3324	3125	2970	2850	2811
ontwikkeling in procenten		-4,6%	-4,9%	-6,6%	-6,0%	-5,0%	-4,0%	-1,4%
Aantal werknemers	41.727	41.228	39.364	37.565	37.035	35.562	35.995	35.448
ontwikkeling in procenten		-1,2%	-4,5%	-4,6%	-1,4%	-4,0%	1,2%	-1,5%

De agrarische en groene sector kent ultimo 2013 15.361 bedrijven. De sector glastuinbouw is de grootste werkgever in aantallen werknemers, deze heeft 31,2 procent van het totaal aantal werknemers in dienst. Tabel 2 is een totaaloverzicht van bedrijven en werknemers in de agrarische en groene sector.

Tabel 2a. geeft een weergave van de loonsommen van de verschillende sectoren genoemd (op hele miljoenen afgerond).

Tabel 2. Totaal aantal bedrijven en aantal werknemers ultimo jaar

	2011				2012				2013				2012/2013	
	Bedrijven		Werknemers		Bedrijven		Werknemers		Bedrijven		Werknemers		ontwikkeling in procenten	
	aantal	aandeel	aantal	aandeel	aantal	aandeel	aantal	aandeel	aantal	aandeel	aantal	aandeel	Bedrijven	Werkn.
Loonwerk	2.251	14,2%	21.979	19,1%	2.213	14,5%	21.626	19,1%	2.208	14,4%	21.572	19,0%	-0,2%	-0,2%
Bos & Natuur	201	1,3%	2.776	2,4%	187	1,2%	2.536	2,2%	188	1,2%	2.564	2,3%	0,5%	1,1%
Bedrijfsverzorging	34	0,2%	2.533	2,2%	35	0,2%	2.157	1,9%	36	0,2%	2.060	1,8%	2,9%	-4,5%
Groenvoederdrogerijen	7	0,0%	86	0,1%	8	0,1%	88	0,1%	8	0,1%	86	0,1%	0,0%	-2,3%
Hoveniers	2.702	17,1%	15.955	13,9%	2.683	17,6%	15.073	13,3%	2.700	17,6%	14.999	13,2%	0,6%	-0,5%
Varkensverbetering	9	0,1%	370	0,3%	11	0,1%	349	0,3%	12	0,1%	523	0,5%	9,1%	49,9%
Paddenstoelen	169	1,1%	1.873	1,6%	156	1,0%	2.587	2,3%	159	1,0%	2.643	2,3%	1,9%	2,2%
Dierhouderij	2.541	16,1%	8.210	7,1%	2.502	16,4%	8.206	7,3%	2.598	16,9%	9.036	7,9%	3,8%	10,1%
Glastuinbouw	2.970	18,8%	35.562	30,9%	2.850	18,7%	35.995	31,9%	2.811	18,3%	35.448	31,2%	-1,4%	-1,5%
Open teelten landbouw	1.102	7,0%	3.705	3,2%	1.058	6,9%	3.141	2,8%	1.093	7,1%	3.330	2,9%	3,3%	6,0%
Open teelten tuinbouw	1.929	12,2%	8.485	7,4%	1.721	11,3%	7.992	7,1%	1.762	11,5%	8.396	7,4%	2,4%	5,1%
Open teelten bloembollen	612	3,9%	3.733	3,2%	577	3,8%	3.423	3,0%	562	3,7%	3.281	2,9%	-2,6%	-4,1%
Open teelten boomkwekerij	1.175	7,4%	8.162	7,1%	1.150	7,5%	8.303	7,3%	1.127	7,3%	8.249	7,3%	-2,0%	-0,7%
Bloembollengroothandel	105	0,7%	1.609	1,4%	102	0,7%	1.525	1,3%	97	0,6%	1.477	1,3%	-4,9%	-3,1%
Totaal	15.807	100,0%	115.038	100,0%	15.253	100,0%	113.001	100,0%	15.361	100,0%	113.664	100,0%	0,7%	0,6%

Tabel 2a. geeft een weergave van de loonsommen van 2009 tot en met 2013 van de verschillende sectoren genoemd (op hele miljoenen afgerond). Hierin is te zien dat de loonsom voor de sector Glastuinbouw in 2013 vrijwel gelijk is gebleven ten opzichte van 2012.

Tabel 2a. Loonsommen per sector¹

Sector	Loonsom 2009	Loonsom 2010	Loonsom 2011	Loonsom 2012	Loonsom 2013
Bedrijfsverzorging	83.000.000	79.000.000	78.000.000	78.000.000	65.000.000
Bloembollengroothandel	43.000.000	43.000.000	43.000.000	44.000.000	43.000.000
Bos en Natuur	76.000.000	79.000.000	81.000.000	83.000.000	87.000.000
Dierhouderij	147.000.000	150.000.000	154.000.000	159.000.000	159.000.000
Glastuinbouw	544.000.000	530.000.000	530.000.000	555.000.000	554.000.000
Groenvoederdrogerijen	4.400.000	4.000.000	4.000.000	4.000.000	4.000.000
Hoveniers	386.000.000	389.000.000	397.000.000	395.000.000	483.000.000
Loonwerk	617.000.000	620.000.000	625.000.000	629.000.000	639.000.000
OT bloembollen	52.000.000	51.000.000	52.000.000	58.000.000	54.000.000
OT boomkwekerij	116.000.000	118.000.000	122.000.000	126.000.000	129.000.000
OT landbouw	57.000.000	66.000.000	68.000.000	71.000.000	58.000.000
OT tuinbouw	127.000.000	119.000.000	120.000.000	130.000.000	118.000.000
Paddenstoelen	26.000.000	24.000.000	25.000.000	28.000.000	34.000.000
Varkensverbetering	10.000.000	12.000.000	14.000.000	15.000.000	14.000.000
Totaal sector Agrarisch & Groen	2.290.000.000	2.280.000.000	2.300.000.000	2.380.000.000	2.441.000.000

¹ De gegevens over de loonsommen werden tot 2011 door Syntrus Achmea verzameld. Vanaf 2012 gebeurt dit door TKP. Deze overstap naar uitvoerder beïnvloedt mogelijk de hoogte van de loonsommen, hier dient rekening mee gehouden te worden bij een vergelijking met eerdere jaren.

1.2 Regionale spreiding van bedrijven

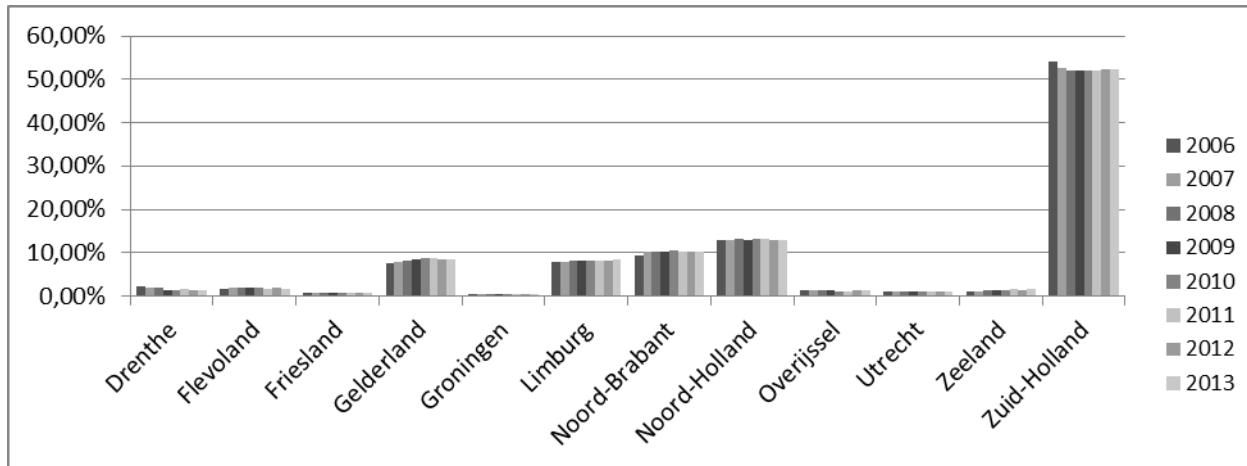
Tabel 3 geeft een overzicht van de ontwikkeling in regionale spreiding van de bedrijven in de sector Glastuinbouw van 2007 tot en met 2013. In Zuid-Holland is al sinds jaren meer dan de helft van aantal glastuinbouwbedrijven gevestigd.

Tabel 3. Regionale spreiding van bedrijven per provincie, per jaar

	Glastuinbouw														Benchmark	
	2007		2008		2009		2010		2011		2012		2013		2013	
	aantal	aandeel	aantal	aandeel	aantal	aandeel	aantal	aandeel	aantal	aandeel	aantal	aandeel	aantal	aandeel	aantal	aandeel
Onbekend	0	0,00%	0	0,00%	1	0,00%	0	0,00%	0	0,00%	0	0,00%	0	0,00%	0	0,00%
Drenthe	75	2,00%	64	1,80%	47	1,40%	44	1,40%	44	1,50%	39	1,40%	35	1,20%	129	2,70%
Flevoland	75	2,00%	71	2,00%	63	1,90%	57	1,80%	50	1,70%	50	1,80%	49	1,70%	305	6,50%
Friesland	25	0,70%	25	0,70%	24	0,70%	22	0,70%	21	0,70%	19	0,70%	18	0,60%	135	2,90%
Gelderland	295	7,90%	292	8,20%	283	8,50%	268	8,60%	254	8,60%	241	8,50%	240	8,50%	587	12,50%
Groningen	20	0,50%	17	0,50%	15	0,50%	16	0,50%	14	0,50%	13	0,50%	14	0,50%	145	3,10%
Limburg	296	7,90%	287	8,10%	271	8,20%	252	8,10%	238	8,00%	233	8,20%	233	8,30%	516	11,00%
Noord-Brabant	379	10,10%	364	10,20%	340	10,20%	325	10,40%	304	10,20%	294	10,30%	283	10,10%	927	19,70%
Noord-Holland	478	12,80%	465	13,10%	432	13,00%	410	13,10%	390	13,10%	365	12,80%	361	12,80%	711	15,10%
Overijssel	46	1,20%	42	1,20%	39	1,20%	33	1,10%	33	1,10%	36	1,30%	36	1,30%	144	3,10%
Utrecht	41	1,10%	38	1,10%	33	1,00%	32	1,00%	32	1,10%	31	1,10%	31	1,10%	115	2,40%
Zeeland	41	1,10%	43	1,20%	48	1,40%	45	1,40%	44	1,50%	41	1,40%	44	1,60%	283	6,00%
Zuid-Holland	1970	52,70%	1850	52,00%	1728	52,00%	1621	51,90%	1546	52,10%	1488	52,20%	1467	52,20%	706	15,00%
Totaal	3.741	100,00%	3.558	100,00%	3.324	100,00%	3.125	100,00%	2.970	100,00%	2.850	100,00%	2.811	100,00%	4.703	100,00%

De regionale spreiding van bedrijven wordt grafisch in beeld gebracht door figuur 1.

Figuur 1. Regionale spreiding van bedrijven in de sector Glastuinbouw 2006 – 2013



1.3 Bedrijven naar bedrijfsgrootte

In 2013 waren er 2.811 bedrijven actief waarvan 38,1 procent met 1 tot en met 5 werknemers. Dit aandeel is ten opzichte van 2012 enigszins toegenomen ten koste van de bedrijven met een grotere personeelsomvang (vooral de groep bedrijven met 11 t/m 25 werknemers). In tabel 4 zijn alleen de bedrijven met werknemers opgenomen.

Tabel 4. Aantal bedrijven naar bedrijfsgrootte, ultimo jaar

	2006		2007		2008		2009		2010		2011		2012		2013	
	aantal	aandeel	aantal	aandeel	aantal	aandeel	aantal	aandeel	aantal	aandeel	aantal	aandeel	aantal	aandeel	aantal	aandeel
1 t/m 5 werknemers	1.534	39,1%	1.394	37,3%	1.338	66,5%	1.304	39,2%	1.218	39,0%	1.139	38,4%	1.062	37,3%	1.070	38,1%
6 t/m 10 werknemers	791	20,2%	741	19,8%	714	17,3%	637	19,2%	600	19,2%	576	19,4%	564	19,8%	562	20,0%
11 t/m 25 werknemers	901	23,0%	890	23,8%	866	11,8%	778	23,4%	714	22,8%	694	23,4%	675	23,7%	631	22,4%
26 t/m 50 werknemers	467	11,9%	464	12,4%	395	3,2%	379	11,4%	370	11,8%	339	11,4%	332	11,6%	344	12,2%
51 t/m 100 werknemers	176	4,5%	189	5,1%	181	0,8%	175	5,3%	168	5,4%	170	5,7%	166	5,8%	155	5,5%
Meer dan 100 werknemers	51	1,3%	63	1,7%	64	0,4%	51	1,5%	55	1,8%	52	1,8%	51	1,8%	49	1,7%
Totaal	3.920	100,0%	3.741	100,0%	3.558	100,0%	3.324	100,0%	3.125	100,0%	2.970	100,0%	2.850	100,0%	2.811	100,0%

2. Werknemers

Met betrekking tot werknemers worden de volgende gegevens gepresenteerd:

- 2.1 Gemiddeld aantal werknemers en aantal fte
- 2.2 Werknemers naar leeftijd en geslacht
- 2.3 Werknemers naar regio
- 2.4 Lengte dienstverband
- 2.5 Werknemers naar bedrijfsgrootte

2.1 Gemiddeld aantal werknemers en aantal fte

Het gemiddeld aantal werknemers is vastgesteld door het gemiddelde te berekenen over de standen aan het eind van iedere maand van het betreffende jaar. Onderstaande tabel 5a en figuur 2 geven een overzicht van de ontwikkeling van het gemiddeld aantal werknemers van 2006 tot en met 2013. Ook hier wordt duidelijk dat na een lichte stijging van de werkgelegenheid tussen 2011 en 2012, deze een jaar later ruimschoots teniet is gedaan. Tabel 5b geeft informatie over het aantal gewerkte uren en fte in 2013.

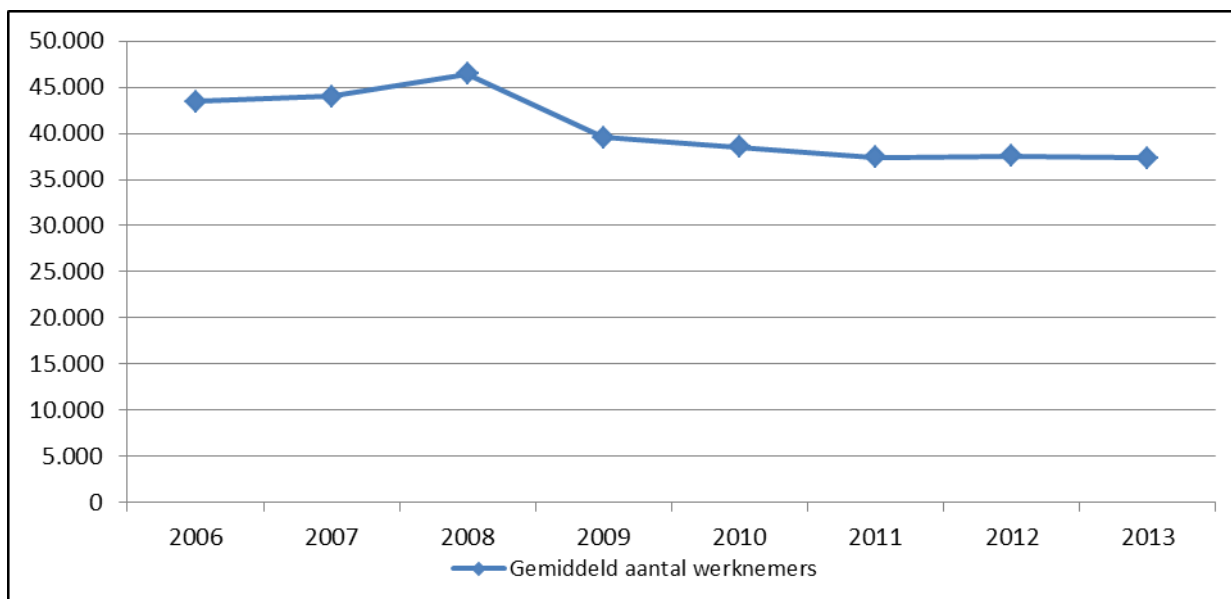
Tabel 5a. Gemiddeld aantal werknemers per jaar

	2006	2007	2008	2009	2010	2011	2012	2013
Gemiddeld aantal werknemers	43.471	44.009	46.472	39.521	38.501	37.404	37.528	37.314
Ontwikkeling in procenten		1,2%	5,6%	-15,0%	-2,6%	-2,8%	0,3%	-0,6%

Tabel 5b. Aantal gewerkte uren en fte, 2013

	uren	fte
Aantal ultimo jaar	33.619.974	16.949
Aantal gedurende het jaar	39.140.164	19.732

Berekening aantal fte: Aantal uren volgen registratie van Colland Arbeidsmarkt gedeeld door 1.983,6 (38 uur x 52,2 weken)

Figuur 2. Gemiddeld aantal werknemers per jaar

2.2 Werknemers naar leeftijd en geslacht

Tabel 6 geeft een overzicht van de leeftijd van de werknemers in de sector Glastuinbouw. Ruim de helft van de werknemers (55,1 procent) is jonger dan 35 jaar. De gemiddelde leeftijd van alle werknemers die in 2013 in dienst waren in de sector (gemeten gedurende 2013) is 30,3 jaar. In 2012 was dit 29,9 jaar. In de benchmarksectoren is de gemiddelde leeftijd in 2013 32,0 jaar.

Tabel 6a. Leeftijd van werknemers in de sector Glastuinbouw, ultimo jaar

	Glastuinbouw														Benchmark	
	2007		2008		2009		2010		2011		2012		2013		2013	
	aantal	aandeel	aantal	aandeel	aantal	aandeel	aantal	aandeel	aantal	aandeel	aantal	aandeel	aantal	aandeel	aantal	aandeel
t/m 19 jaar	16.538	40,0%	14.905	37,9%	13.970	37,0%	13.904	38,0%	8.157	30,8%	13.213	36,7%	12.648	35,7%	7.425	28,7%
20 t/m 24 jaar	4.082	10,0%	4.064	10,3%	3.973	11,0%	3.860	10,0%	3.776	14,2%	4.327	12,0%	4.602	13,0%	4.035	15,6%
25 t/m 29 jaar	2.665	6,0%	2.502	6,4%	2.479	7,0%	2.494	7,0%	2.379	9,0%	2.331	6,5%	2.281	6,4%	2.477	9,6%
30 t/m 34 jaar	2.647	6,0%	2.505	6,4%	2.391	6,0%	2.322	6,0%	1.950	7,4%	2.127	5,9%	2.029	5,7%	1.905	7,4%
35 t/m 39 jaar	3.460	8,0%	3.164	8,0%	2.884	8,0%	2.608	7,0%	2.134	8,0%	2.202	6,1%	2.139	6,0%	1.719	6,6%
40 t/m 44 jaar	3.585	9,0%	3.510	8,9%	3.335	9,0%	3.198	9,0%	2.184	8,2%	2.885	8,0%	2.662	7,5%	1.984	7,7%
45 t/m 49 jaar	3.178	8,0%	3.225	8,2%	3.132	8,0%	3.156	9,0%	1.719	6,5%	3.118	8,7%	2.983	8,4%	2.059	8,0%
50 t/m 54 jaar	2.400	6,0%	2.432	6,2%	2.394	6,0%	2.498	7,0%	1.327	5,0%	2.547	7,1%	2.576	7,3%	1.759	6,8%
55 t/m 59 jaar	1.958	5,0%	2.042	5,2%	1.947	5,0%	1.895	5,0%	933	3,5%	1.844	5,1%	1.859	5,2%	1.212	4,7%
60 t/m 64 jaar	714	2,0%	1.015	2,6%	1.059	3,0%	1.100	3,0%	103	0,4%	1.203	3,3%	1.258	3,5%	849	3,3%
65 jaar en ouder	1	0,0%	0	0,0%	1	0,0%	0	0,0%	0	0,0%	198	0,6%	411	1,2%	475	1,8%
Totaal	41.228	100,0%	39.364	100,0%	37.565	100,0%	37.035	100,0%	26.511	100,0%	35.995	100,0%	35.448	100,0%	25.899	100,0%

Tabel 6b. Werknemers naar geslacht en fte in de sector Glastuinbouw, ultimo jaar

	2013	
	M	V
Aantal ultimo jaar	21.257	14.191
fte ultimo jaar	11.539	5.410

2.3 Werknemers naar regio

De werknemers binnen de sector Glastuinbouw zijn grotendeels werkzaam in Zuid-Holland (zie tabel 7a). Met een afname van ruim 200 werknemers tussen 2012 en 2013 valt de provincie Noord-Holland op in vergelijking tot de andere provincies.

Tabel 7a. Werknemers per provincie in de sector Glastuinbouw, ultimo jaar

	Glastuinbouw								Benchmark	
	2007 aantal	2008 aantal	2009 aantal	2010 aantal	2011 aantal	2012 aantal	2013 aantal aandeel		2013 aantal	aandeel
Onbekend	0	0	38	1	0	0	0	0,0%	3	0,0%
Flevoland	1.038	794	676	595	537	649	622	1,8%	1.102	4,3%
Drenthe	931	602	554	529	506	567	573	1,6%	488	1,9%
Groningen	218	230	243	255	230	242	203	0,6%	568	2,2%
Zuid-Holland	19.261	18.476	17.497	17.325	17.091	17.173	17.189	48,5%	4.207	16,2%
Friesland	434	412	387	399	343	335	292	0,8%	634	2,4%
Overijssel	846	738	739	738	706	853	866	2,4%	1.025	4,0%
Zeeland	334	357	392	442	414	424	427	1,2%	1.029	4,0%
Noord-Holland	6.482	6.080	5.885	5.599	5.250	5.215	5.006	14,1%	3.797	14,7%
Limburg	4.152	4.025	3.891	3.931	3.727	3.563	3.547	10,0%	3.595	13,9%
Noord-Brabant	4.406	4.539	4.317	4.220	3.964	4.090	3.981	11,2%	5.410	20,9%
Utrecht	343	272	253	289	255	219	206	0,6%	718	2,8%
Gelderland	2.783	2.839	2.693	2.712	2.539	2.665	2.536	7,2%	3.323	12,8%
totaal	41.228	39.364	37.565	37.035	35.562	35.995	35.448	100,0%	25.899	100,0%

Op het niveau van arbeidsmarktregio's, is te zien dat in vergelijking tot 2009 het aantal werknemers vooral in de arbeidsmarktregio's Kennemerland (+66,7), Twente (+32,8), Food Valley (+25,0) en Noord-Brabant (+22,9%) is toegenomen. In de arbeidsmarktregio's Zuidoost-Brabant (-39,2%), Midden-Gelderland (-37,3%), en Midden-Utrecht (-34,8%) is het aantal werknemers het meest gedaald ten opzichte van 2009.

Tabel 7.b Regionale spreiding van werknemers per arbeidsmarktregio

daling > 10%	daling < 10%	stijging
--------------	--------------	----------

	Glastuinbouw									Index 2013 t.o.v. 2009
	2006	2007	2008	2009	2010	2011	2012	2013		
								Aantal	Aandeel	
Groningen	196	235	243	254	265	240	251	212	1%	83,5
Friesland	421	434	412	387	399	343	335	292	1%	75,5
Drenthe	912	914	589	543	519	496	558	564	2%	103,9
Twente	113	94	72	64	66	68	89	85	0%	132,8
Flevoland	1.248	1.038	794	676	595	537	649	622	2%	92,0
Achterhoek	28	33	30	33	34	32	42	31	0%	93,9
Food Valley	0	5	3	4	4	5	4	5	0%	125,0
IJsselvechtstreek	690	758	670	678	674	639	777	802	2%	118,3
Midden-Gelderland	681	632	640	620	553	446	457	389	1%	62,7
Rivierenland	1.465	1.581	1.626	1.619	1.666	1.599	1.709	1.656	5%	102,3
Stedendriehoek	359	381	406	335	349	354	322	316	1%	94,3
Zuid-Gelderland	146	145	130	117	104	102	118	118	0%	100,9
Midden-Utrecht	273	254	199	181	216	181	129	118	0%	65,2
Oost-Utrecht	0	0	0	0	0	0	0	0	0%	0,0
Gooi- en Vechtstreek	38	43	41	38	41	41	38	36	0%	94,7
Groot Amsterdam	3.034	2.801	2.607	2.318	2.146	2.020	2.158	2.024	6%	87,3
Noord-Holland Noord	3.211	3.384	3.164	3.251	3.124	2.919	2.763	2.710	8%	83,4
Zaanstreek/Waterland	265	323	324	332	340	325	320	294	1%	88,6
Zuid-Kennemerland	19	20	17	18	21	19	26	30	0%	166,7

	Glastuinbouw									Index 2013 t.o.v. 2009
	2006	2007	2008	2009	2010	2011	2012	2013		
								Aantal	Aandeel	
Drechtsteden	141	134	124	98	90	95	90	90	0%	91,8
Gorinchem	0	0	0	0	0	0	0	0	0%	0,0
Haaglanden	9.866	9.887	9.763	9.199	9.426	9.383	9.553	9.491	27%	103,2
Holland Rijnland	1.918	1.879	1.744	1.677	1.542	1.556	1.580	1.661	5%	99,0
Midden-Holland	1.615	1.576	1.530	1.477	1.438	1.271	1.393	1.542	4%	104,4
Rijnmond	1.661	1.564	1.389	1.292	1.377	1.322	1.325	1.250	4%	96,7
Zuid-Holland Centraal	4.400	4.221	3.926	3.754	3.452	3.464	3.232	3.155	9%	84,0
Zeeland	416	334	357	392	442	414	424	427	1%	108,9
Helmond-De Peel	1.004	1.006	1.028	967	895	856	892	954	3%	98,7
Midden-Brabant	670	645	739	698	715	577	784	670	2%	96,0
Noordoost-Brabant	359	353	372	301	385	372	397	370	1%	122,9
West-Brabant	2.318	2.267	2.290	2.231	2.119	2.065	1.939	1.914	5%	85,8
Zuidoost-Brabant	119	135	110	120	106	94	78	73	0%	60,8
Midden-Limburg	183	211	185	168	168	166	175	164	0%	97,6
Noord-Limburg	3.956	3.939	3.838	3.721	3.761	3.559	3.388	3.383	10%	90,9
Zuid-Limburg	2	2	2	2	2	2	0	0	0%	0,0
Arbeidsmarktregio onbekend	0	0	0	0	1	0	0	0	0%	0,0
Totaal	41.727	41.228	39.364	37.565	37.035	35.562	35.995	35.448	100%	94,4

2.4 Werknemers naar lengte van het dienstverband

In tabel 8 wordt een overzicht gegeven van het aantal werknemers naar lengte van het dienstverband. In de sector Glastuinbouw waren 14.145 werknemers die op enig moment in 2013 in dienst waren op 31 december 2013 niet meer in dienst. Deze zijn niet in tabel 8 opgenomen (zie daarvoor paragraaf 3.2 Uitstroom). In 2013 heeft 26 procent van de werknemers een dienstverband dat korter is dan één jaar. In 2012 was dit met 26,1% vrijwel gelijk. In de benchmarksectoren geldt een kortdurend tijdelijk dienstverband voor 25,2% van de werknemers (in 2013).

Tabel 8a. Aantal werknemers in de sector Glastuinbouw naar lengte van het dienstverband, ultimo 2013

	Glastuinbouw												Benchmark	
	2008		2009		2010		2011		2012		2013		2013	
	aandeel	aantal	aandeel	aantal	Aantal	Aandeel	Aantal	Aandeel	Aantal	Aandeel	Aantal	Aandeel	Aantal	Aandeel
tot 1 maand	872	2,1%	797	2,0%	787	2,1%	655	1,8%	613	1,7%	614	1,7%	774	2,2%
1 tot 2 maanden	857	2,1%	764	1,9%	737	2,0%	692	1,9%	674	1,9%	725	2,0%	658	1,9%
2 maanden tot een half jaar	4.323	10,5%	3.645	9,3%	3.080	8,2%	3.203	8,6%	2.782	7,8%	2.706	7,5%	2.400	6,8%
half jaar tot een jaar	6.908	16,8%	5.835	14,8%	5.483	14,6%	5.558	15,0%	5.240	14,7%	5.330	14,8%	5.078	14,3%
1 jaar tot 2 jaar	6.962	16,9%	7.152	18,2%	6.915	18,4%	6.271	16,9%	6.001	16,9%	6.324	17,6%	6.292	17,7%
2 jaar tot 5 jaar	9.524	23,1%	9.436	24,0%	9.883	26,3%	10.171	27,5%	9.749	27,4%	9.362	26,0%	9.140	25,8%
5 jaar tot 10 jaar	7.536	18,3%	6.412	16,3%	6.056	16,1%	5.644	15,2%	5.457	15,3%	5.804	16,1%	6.063	17,1%
10 jaar en meer	4.246	10,3%	5.323	13,5%	4.624	12,3%	4.841	13,1%	5.046	14,2%	5.130	14,3%	5.043	14,2%
Totaal aantal werknemers	41.228	100,0%	39.364	100,0%	37.565	100,0%	37.035	100,0%	35.562	100,0%	35.995	100,0%	35.448	100,0%
Aandeel werknemers met dienstverband 1 jaar of meer		68,6%		72,0%		73,1%		72,7%		73,8%		74,0%		74,9%

Tabel 8b. Aantal werknemers in de sector Glastuinbouw naar fte, ultimo en gedurende 2013

	2013	
	Uren	fte
geen dienstverband meer	5.520.190	2.783
tot 1 maand	182.282	92
1 tot 2 maanden	234.370	118
2 maanden tot een half jaar	971.865	490
half jaar tot een jaar	2.586.175	1.304
1 jaar tot 2 jaar	5.110.347	2.576
2 jaar tot 5 jaar	8.622.135	4.347
5 jaar tot 10 jaar	7.971.176	4.019
10 jaar en meer	7.941.623	4.004
Totaal ultimo jaar	33.619.974	16.949
Totaal gedurende het jaar	39.140.164	19.732

2.5 Werknemers naar bedrijfsgrootte

In tabel 9 wordt een overzicht gegeven van het aantal werknemers naar bedrijfsgrootte. In de sector Glastuinbouw was iets meer dan eenderde (36,3 procent) van het aantal werknemers in 2013 werkzaam bij een bedrijf met 1 tot en met 25 werknemers.

Tabel 9. Totaal aantal werknemers naar bedrijfsgrootte, gedurende het jaar

	2007		2008		2009		2010		2011		2012		2013	
	aantal	aandeel	aantal	aandeel	aantal	aandeel	aantal	aandeel	aantal	aandeel	aantal	aandeel	aantal	aandeel
1 t/m 5 werknemers	3.690	5,9%	3.544	6,0%	3.389	6,3%	3.236	6,2%	2.958	5,9%	2.800	5,7%	2.774	5,7%
6 t/m 10 werknemers	5.724	9,2%	5.501	9,3%	4.944	9,2%	4.660	9,0%	4.410	8,8%	4.372	8,9%	4.377	9,0%
11 t/m 25 werknemers	14.716	23,6%	14.532	24,5%	12.780	23,7%	11.749	22,6%	11.459	22,9%	11.210	22,7%	10.443	21,6%
26 t/m 50 werknemers	16.433	26,3%	14.240	24,1%	13.643	25,3%	12.989	25,0%	12.061	24,1%	11.769	23,9%	12.223	25,3%
51 t/m 100 werknemers	12.789	20,5%	12.320	20,8%	11.913	22,1%	11.521	22,2%	11.794	23,6%	11.577	23,5%	11.252	23,2%
Meer dan 100 werknemers	9.068	14,5%	9.070	15,3%	7.256	13,5%	7.795	15,0%	7.334	14,7%	7.550	15,3%	7.330	15,1%
Totaal	62.420	100,0%	59.207	100,0%	53.925	100,0%	51.950	100,0%	50.016	100,0%	49.278	100,0%	48.399	100,0%

3. In- en uitstroom

Met betrekking tot in- en uitstroom worden de volgende gegevens gepresenteerd:

- 3.1 Instroom
- 3.2 Uitstroom
- 3.3 In- en Uitstroom vergeleken en mobiliteit binnen de sector

3.1 Instroom

In tabel 10 wordt weergegeven wat de instroom per leeftijdscategorie is geweest over 2013. Bijna driekwart van de instroom in de sector Glastuinbouw was jonger dan 30 jaar (72,8%). Van de instroom was 8,0 procent 50 jaar of ouder. Dit aandeel ligt lager dan bij de benchmarksectoren en de agrarische en groene sector waar het instroompercentage werknemers 50 jaar of ouder respectievelijk 13,0 procent en 11,4 procent was.

Tabel 10. Instroom per leeftijd sector Glastuinbouw, gedurende het jaar 2013

	glastuinbouw		Benchmark		Agrarisch & Groen	
	aantal	aandeel	aantal	aandeel	aantal	aandeel
t/m 19 jaar	7.030	49,8%	4.810	25,5%	14.598	32,4%
20 t/m 24 jaar	2.056	14,6%	3.261	17,3%	8.042	17,9%
25 t/m 29 jaar	1.184	8,4%	2.496	13,2%	5.233	11,6%
30 t/m 34 jaar	787	5,6%	1.746	9,2%	3.563	7,9%
35 t/m 39 jaar	690	4,9%	1.297	6,9%	2.782	6,2%
40 t/m 44 jaar	646	4,6%	1.439	7,6%	2.907	6,5%
45 t/m 49 jaar	580	4,1%	1.401	7,4%	2.741	6,1%
50 t/m 54 jaar	502	3,6%	1.123	5,9%	2.279	5,1%
55 t/m 59 jaar	287	2,0%	672	3,6%	1.445	3,2%
60 t/m 64 jaar	204	1,4%	315	1,7%	803	1,8%
65 jaar en ouder	145	1,0%	338	1,8%	601	1,3%
Totaal	14.111	100,0%	18.898	100,0%	44.994	100,0%

In tabel 11 wordt de instroom per leeftijdscategorie per maand weergegeven. De instroom wordt berekend op basis van de datum indiensttreding en datum uitdiensttreding van medewerkers. De maand januari is niet berekend, omdat de datum indiensttreding in december niet kan worden meegenomen in de berekening. Uit de tabel blijkt dat de hoogste instroom van werknemers plaatsvindt in de maand april, dit zijn vooral werknemers jonger dan 20 jaar. In de maanden november en december is de instroom het laagst.

Tabel 11. Instroom per leeftijd sector Glastuinbouw ultimo maand gedurende 2013

	januari	februari	maart	april	mei	juni	juli	augustus	september	oktober	november	december
t/m 19 jaar	niet bekend	404	608	1.053	1.007	1.193	1.099	433	350	346	265	272
20 t/m 24 jaar	niet bekend	155	190	279	207	169	362	122	172	134	141	125
25 t/m 29 jaar	niet bekend	103	159	168	81	72	125	85	103	99	94	95
30 t/m 34 jaar	niet bekend	79	112	98	71	48	87	50	59	52	72	59
35 t/m 39 jaar	niet bekend	67	100	73	62	40	75	40	66	58	45	64
40 t/m 44 jaar	niet bekend	67	79	103	56	32	41	47	61	57	44	59
45 t/m 49 jaar	niet bekend	59	74	107	58	25	46	34	56	39	44	38
50 t/m 54 jaar	niet bekend	54	79	84	57	22	36	29	44	39	30	28
55 t/m 59 jaar	niet bekend	34	42	54	24	11	22	23	28	14	10	25
60 t/m 64 jaar	niet bekend	22	30	36	23	8	21	7	15	16	7	19
65 jaar en ouder	niet bekend	9	27	25	20	11	9	9	12	12	9	2
Totaal	niet bekend	1.053	1.500	2.080	1.666	1.631	1.923	879	966	866	761	786
Aandeel	niet bekend	7,5%	10,6%	14,7%	11,8%	11,6%	13,6%	6,2%	6,8%	6,1%	5,4%	5,6%

3.2 Uitstroom

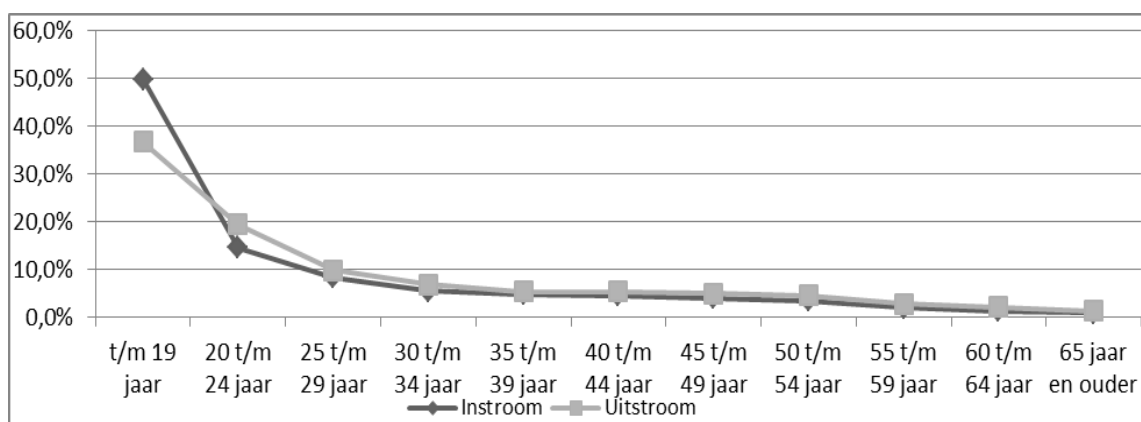
Tabel 12 geeft een overzicht van de leeftijden van werknemers die vertrekken uit de sector (uitstroom). Hieruit blijkt dat meer dan helft van de uitstromende medewerkers jonger is dan 25 jaar (56,2%).

Tabel 12. Aantal werknemers per leeftijd bij uitstroom uit de sector Glastuinbouw, gedurende het jaar 2013

	Glastuinbouw		Benchmark		Agrarisch & Groen	
	aantal	aandeel	aantal	Aandeel	aantal	aandeel
t/m 19 jaar	5.194	36,7%	3.503	19,1%	10.120	23,0%
20 t/m 24 jaar	2.755	19,5%	3.434	18,8%	8.898	20,2%
25 t/m 29 jaar	1.393	9,8%	2.577	14,1%	5.663	12,9%
30 t/m 34 jaar	972	6,9%	1.869	10,2%	3.959	9,0%
35 t/m 39 jaar	774	5,5%	1.359	7,4%	3.012	6,8%
40 t/m 44 jaar	771	5,5%	1.471	8,0%	3.133	7,1%
45 t/m 49 jaar	713	5,0%	1.392	7,6%	2.972	6,8%
50 t/m 54 jaar	661	4,7%	1.206	6,6%	2.639	6,0%
55 t/m 59 jaar	407	2,9%	746	4,1%	1.749	4,0%
60 t/m 64 jaar	307	2,2%	400	2,2%	1.132	2,6%
65 jaar en ouder	198	1,4%	337	1,8%	725	1,6%
Totaal	14.145	100,0%	18.294	100,0%	44.002	100,0%

In figuur 3 worden de in- en uitstroomgegevens met elkaar vergeleken. Hierin is te zien dat vooral bij de werknemers jonger dan 20 jaar de instroom hoger is dan de uitstroom; dit houdt in dat er meer werknemers jonger dan 20 jaar in de sector zijn komen werken, dan dat er in 2013 uitstroomden. In de leeftijdscategorie 20 t/m 24 jaar is e situatie omgekeerd: daar ligt de uitstroom in 2013 enigszins hoger dan de instroom. Voor de overige leeftijdscategorieën is de in- en uitstroom vrijwel gelijk..

Figuur 3. In- en uitstroom sector Glastuinbouw per leeftijdscategorie, gedurende het jaar 2013



In tabel 13 is de uitstroom per leeftijdscategorie per maand weergegeven. Net zoals bij berekening van de instroom, wordt de uitstroom berekend op basis van de datum indiensttreding en datum uitdiensttreding van medewerkers. De maand januari is niet berekend, omdat de datum indiensttreding in december niet kan worden meegenomen in de berekening. Uit de tabel blijkt dat werknemers vooral in de maand december uitstromen (14,3%). Relatief een groot aantal jongeren stroomt in de maand december uit: ruim 40 procent van de werknemers die uitstromen in deze maand is jonger dan 25 jaar.

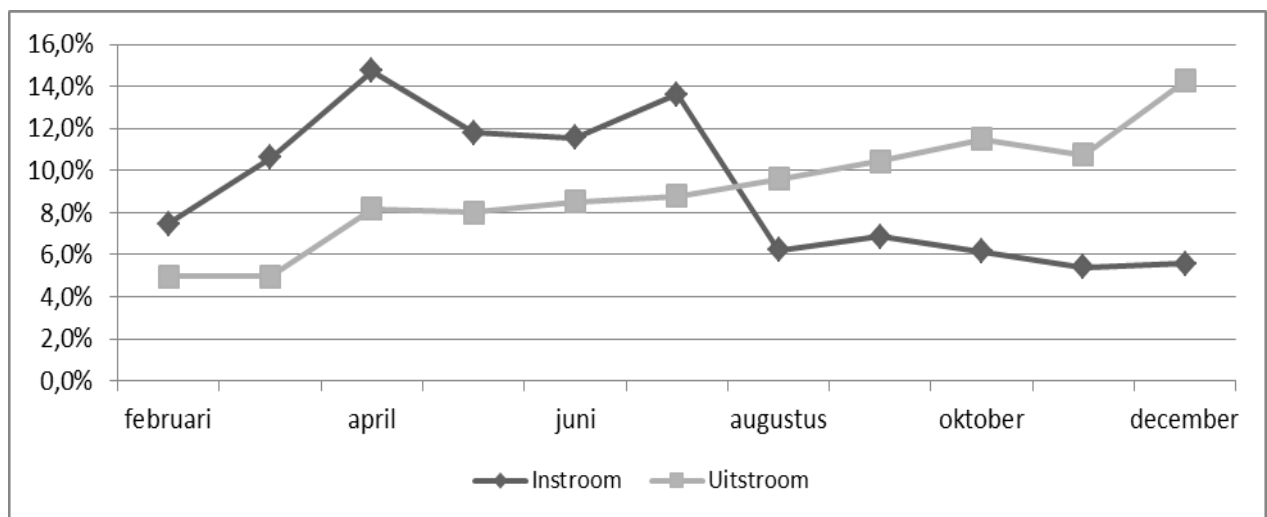
Tabel 13. Aantal werknemers per leeftijd sector Glastuinbouw bij uitstroom ultimo maand gedurende 2013

	januari	februari	maart	april	mei	juni	juli	augustus	september	oktober	november	december
t/m 19 jaar	niet bekend	270	224	413	358	399	518	621	674	711	520	486
20 t/m 24 jaar	niet bekend	165	154	219	213	206	246	301	327	322	264	338
25 t/m 29 jaar	niet bekend	51	71	128	139	136	109	122	120	118	133	266
30 t/m 34 jaar	niet bekend	42	45	100	88	108	58	74	75	91	110	181
35 t/m 39 jaar	niet bekend	38	40	61	72	75	61	53	51	78	82	163
40 t/m 44 jaar	niet bekend	33	42	64	63	79	55	52	65	67	87	164
45 t/m 49 jaar	niet bekend	30	29	54	71	63	60	36	56	77	95	142
50 t/m 54 jaar	niet bekend	34	42	47	48	53	55	46	52	79	100	105
55 t/m 59 jaar	niet bekend	22	23	29	31	34	30	19	26	38	70	85
60 t/m 64 jaar	niet bekend	12	22	27	28	26	34	19	18	27	37	57
65 jaar en ouder	niet bekend	6	12	14	23	24	18	13	14	18	23	33
Totaal	niet bekend	703	704	1.156	1.134	1.203	1.244	1.356	1.478	1.626	1.521	2.020
Aandeel	niet bekend	5,0%	5,0%	8,2%	8,0%	8,5%	8,8%	9,6%	10,4%	11,5%	10,8%	14,3%

3.3 In- en uitstroom vergeleken en mobiliteit binnen de sector

In figuur 4 worden de in- en uitstroom gegevens per maand met elkaar vergeleken. Hieruit blijkt dat in april de grootste instroom plaatsvindt. Deze instroom is ook groter dan de uitstroom, wat een toename van het aantal werknemers inhoudt. Deze toename van het aantal werknemers (instroom in verhouding tot uitstroom) geldt voor de periode februari-augustus. In november en vooral in december is de uitstroom fors groter dan de instroom, wat een afname in het aantal werknemers betekent. Dit houdt ongetwijfeld verband met het seizoen.

Figuur 4. In- en uitstroom sector Glastuinbouw per (ultimo) maand gedurende 2013

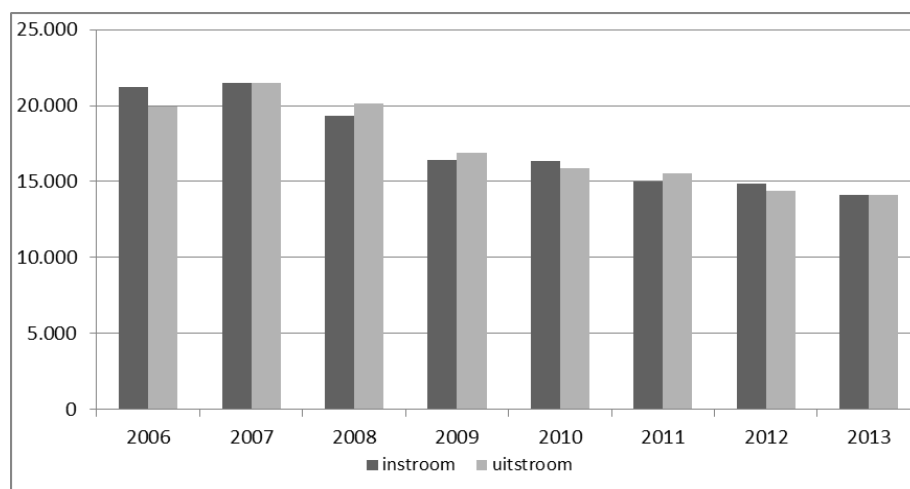


Onderstaande tabel en figuur geven een overzicht van de ontwikkeling van de in- en uitstroom van 2007 tot en met 2013. Hierin is te zien dat de instroom in 2013 verder is afgenomen in vergelijking tot 2012. De uitstroom is met 1,8 procent licht afgenomen ten opzichte van een jaar eerder. Het aantal werknemers dat instroomt neemt al vanaf 2007 af. De in- en uitstroom van het aantal werknemers zijn ongeveer even groot (zie figuur 5).

Tabel 14a. In- en uitstroom werknemers sector Glastuinbouw gedurende het jaar afgezet tegen aantal werknemers gedurende het jaar

	2007		2008		2009		2010		2011		2012		2013	
	aantal	aandeel	aantal	aandeel	aantal	aandeel	aantal	aandeel	aantal	aandeel	aantal	aandeel	aantal	aandeel
instroom	21.497	34,4%	19.302	32,6%	16.411	30,4%	16.331	31,4%	15.022	30,0%	14.867	30,2%	14.111	29,2%
ontwikkeling in procenten		1,3%		-10,2%		-15,0%		-0,5%		-8,0%		-1,0%		-5,1%
uitstroom	21.498	34,4%	20.159	34,0%	16.913	31,4%	15.894	30,6%	15.535	31,1%	14.407	29,2%	14.145	29,2%
ontwikkeling in procenten		7,8%		-6,2%		-16,1%		-6,0%		-2,3%		-7,3%		-1,8%
Totaal medewerkers	62.420		59.207		53.925		51.950		50.016		49.278		48.399	

Figuur 5. In- en uitstroom per jaar



In bovenstaande tabellen en grafieken worden in- en uitstroom gedefinieerd op basis van respectievelijk het aantal nieuwe en verbroken dienstverbanden. Voor de sector is het van belang om te weten in hoeveel gevallen een beëindigde arbeidsovereenkomst wordt gevolgd door een nieuwe arbeidsovereenkomst in de Glastuinbouwsector. Deze gegevens treft u aan in tabel 14b.

Tabel 14b. Mobiliteit binnen de sector Glastuinbouw

	Glastuinbouw						benchmark	Agrarisch & Groen
	2011	2011	2012	2012	2013	2013	2013	2013
	absoluut	%	absoluut	%	absoluut	%	%	%
Mobiliteit binnen de Glastuinbouwsector	2.821	5,9%	3.816	8,1%	3.907	8,4%	13%	9%
Doorstroom van Glastuinbouw naar een andere agrarische sector	456	0,9%	492	1,0%	507	1,1%	2%	2%
Uitstroom agrarische sector	11.414	23,7%	11.625	24,5%	12.427	26,7%	33%	24%
Gedurende het jaar geen verandering	33.470	69,5%	31.425	66,4%	29.705	63,8%	51%	65%
Totaal gedurende het jaar	48.161	100,0%	47.358	100,0%	46.546	100,0%	100%	100%

Bijlage I Begripsomschrijvingen

Hieronder wordt een beschrijving gegeven van de in deze notitie gehanteerde begrippen.

Werknemer

Een werknemer is een persoon die een arbeidsovereenkomst is aangegaan met een werkgever die is aangesloten bij Colland Arbeidsmarkt. Het aantal werknemers zegt dus niets over het aantal werkzame fte in loondienst.

Begripsverklaring met betrekking tot de te onderscheiden werknemers

In de administratie staan niet alleen werknemers geregistreerd maar ook een beperkt aantal personen met een ander soort arbeidsverhouding. De in deze notitie gepresenteerde informatie heeft betrekking op werknemers die in dienst zijn bij de bedrijven zélf. Over de andere arbeidsverhoudingen (bijvoorbeeld stagiaires en uitzendkrachten) is geen informatie opgenomen omdat het voor de administratie van Colland geen relevant gegeven is.

De administratie registreert drie soorten contracten:

- “Vast”: dienstverbanden met een vast aantal uren per week (ongeacht of dit contracten van bepaalde of onbepaalde tijd en/of korte of lange contracten zijn);
- “Oproepkracht”: dienstverbanden met een variabel aantal uren (idem).
- “Gelegenheidswerker”: gelegenheidswerkers. Deze zijn niet meegenomen in deze factsheet.

Gemiddelde werkgelegenheid in een jaar

Hierbij gaat het om het gemiddelde van het aantal personen in loondienst per ultimo maand. De gemiddelde werkgelegenheid in het jaar is weer het gemiddelde van alle maanden.

Bedrijven

Het gaat hierbij om bedrijven die werknemers in dienst hebben.

Agrarische en groene sectoren

In deze notitie worden dertien verschillende sectoren onderscheiden, te verstaan:

- Bedrijfsverzorgingsdiensten
- Bos & Natuur
- Dierhouderij
- Glastuinbouw
- Groenvoederdrogerijen
- Groothandel in Bloembollen
- Hoveniers en groenvoorzieners
- Landbouwwerktuigen Exploiterende Ondernemingen (Loonwerk)
- Open teelten Landbouw
- Open teelten Tuinbouw
- Open teelten Bloembollen
- Open teelten Boomkwekerij
- Varkensverbetering

Benchmark

Qua kenmerken van activiteiten en werknemers is de Glastuinbouwsector binnen de agrarische en groene sectoren als geheel het beste te vergelijken met de sector Paddenstoelen en de sector Open teelten (Landbouw, Tuinbouw, Bloembollen en boomkwekerij). Op een aantal onderdelen wordt de sector daarom vergeleken met het totaal van deze sectoren en met de agrarische en groene sector als geheel.