

Factsheet Glastuinbouw 2016

Ontwikkelingen in de sector op basis van de administratie van Colland Arbeidsmarkt in 2015



Colland Bestuursbureau,
25 oktober 2016
1608-1060

Inhoudsopgave

Toelichting		3
Samenvatting		4
1.	Werkgevers	5
1.1	Totaal aantal bedrijven per sector	5
1.2	Regionale spreiding van bedrijven	8
1.3	Grootte van bedrijven	10
2.	Werknemers	11
2.1	Gemiddeld aantal werknemers en aantal fte	11
2.2	Werknemers naar leeftijd en geslacht	13
2.3	Werknemers naar regio	15
2.4	Lengte dienstverband	19
2.5	werknemers naar bedrijfsgrootte	21
3.	In- en uitstroom	22
3.1	Instroom	22
3.2	Uitstroom	25
3.3	In- en uitstroom vergeleken en mobiliteit binnen de sector	28
Omschrijving van de gehanteerde begrippen	bijlage I	31
Lengte dienstverband bij uitstroom	bijlage II	32
Verdeling arbeidsmarktregio's naar district	bijlage III	33

Toelichting

Het Colland Bestuursbureau voert jaarlijks een onderzoek uit naar arbeidsmarktontwikkelingen in de bij Colland Arbeidsmarkt aangesloten sectoren op grond van de gegevens in de administratie.

Daarmee zijn “factsheets” opgesteld, waarin vergelijkbare kengetallen van de diverse deelsectoren zijn opgenomen. Het doel van de factsheets is sectoren informeren over de arbeidsmarktsituatie in hun sector.

Voor de analyses is gebruik gemaakt van gegevens uit de bestanden van Colland Arbeidsmarkt van 2015. Om zicht te geven op trends in sectoren zijn in een aantal tabellen gegevens vanaf 2007 tot en met 2015 meegenomen.

Ten opzichte van voorgaande jaren zijn een aantal tabellen en grafieken uitgebreid en toegevoegd.

Hebt u op- en aanmerkingen? Neem contact op met Colland Bestuursbureau via actor@actor.nl

Samenvatting

In 2015 daalde het aantal bedrijven met 4,3% naar 2.626. Het aantal werknemers neemt net als het aantal bedrijven elk jaar af, op een stijging in 2012 na, en is in 2015 gedaald met 586 werknemers (-1,7%) tot 33.745. Ten opzichte van 2007 is het aantal bedrijven in 2015 met 29,8% afgenomen en het aantal werknemers met 18,2% afgenomen. In totaal 80,7% van alle bedrijven heeft maximaal 25 werknemers in dienst en 39,5 procent heeft er 1 t/m 5 in dienst.

De premie loonsom voor de sector Glastuinbouw is in 2015 licht gestegen met 13 miljoen, na de daling van vorig jaar.

Elke werknemer had ultimo jaar 2015 gemiddeld een contract van 0,48 fte. Het aantal fte gedurende het jaar per werknemer is gemiddeld 0,40. Ultimo 2015 werkte elke man gemiddeld 0,55 fte en elke vrouw 0,38 fte. De sector bestaat voor 48,6% uit werknemers t/m 24 jaar. De gemiddelde leeftijd van alle werknemers die in 2015 in dienst waren in de sector (gemeten gedurende 2015) is 30,4 jaar, net zo oud als in 2014.

In de provincies Zuid-Holland is met een aandeel van rond de 52 procent al sinds jaren het grootste aantal bedrijven gevestigd. De werknemers binnen de sector Glastuinbouw zijn in 2015 grotendeels werkzaam in Zuid-Holland (49,5%), Noord-Holland (14,3%) en Noord-Brabant (11,2%). Met een toename van 110 werknemers (+42,0%) is de provincie Friesland het meest gegroeid in aantallen werknemers. In Noord-Brabant nam het aantal werknemers in de sector, vergeleken met de andere provincies, het meest af (-275 werknemers, -7,2%).

Op het niveau van arbeidsmarktregio's is te zien dat ten opzichte van 2009 het aantal werknemers vooral in de arbeidsmarktregio's Twente (+37,5%), Zuid-Kennemerland (+38,9%) en Noordoost-Brabant (+22,9%) is toegenomen. In de arbeidsmarktregio's Midden-Gelderland (-45,2%) en Zuidoost-Brabant (-45,0%) is het aantal werknemers het meest gedaald in vergelijking met 2009.

Ten opzichte van 2014 dalen procentueel gezien vooral de regio's Zuid-Gelderland (-22%) en Zuidoost-Brabant (-21,4%) en stijgt de regio Friesland (+42,0%). In absolute aantallen dalen vooral de regio's Noord-Holland Noord (-212) en West-Brabant (-172) en stijgt de regio Friesland (+110).

In de sector Glastuinbouw waren 11.872 werknemers die op enig moment in 2015 in dienst waren op 31 december 2015 niet meer in dienst (26% van het totaal). In 2015 had 25,3 procent van de werknemers een dienstverband dat korter is dan één jaar (26,1% in 2014). In 2015 waren er 51.242 dienstverbanden in de sector, waarvan er 22.313 zijn geëindigd voor juli 2016 (44%). De gemiddelde duur van een dienstverband ultimo jaar 2015 is 3,6 jaar.

Het overgrote deel van de instroom in Glastuinbouw is jonger dan 30 jaar (70,3%). Van de instroom is slechts 9 procent 50 jaar of ouder, net zoveel als in 2014. De totale instroom nam toe met 2.166 naar 16.879 werknemers. Dit is vooral veroorzaakt doordat nu ook de instroom van januari is meegerekend, wat voorgaande jaren niet gebeurde.

Uit de tabel blijkt dat de hoogste instroom van werknemers plaatsvindt in de maanden januari (+2.166), april (+2.021) en juli (+2.174). Vooral werknemers jonger dan 30 jaar stromen in (11.861 van de 16.879). In de maanden november en december is de instroom het laagst.

Ruim 2/3 van de uitstromende medewerkers is jonger dan 30 jaar (67,5%). De totale uitstroom stijgt met 1.667 medewerkers naar 16.630 in 2015. Werknemers stromen vooral in de maand januari uit (17,1%).

De grootste toename in aantallen werknemers vindt plaats in maart (+802) en april (+985) en er is vooral meer uitstroom dan instroom in de maanden januari (-674) en augustus (-670).

De mobiliteit binnen de Glastuinbouwsector en de uitstroom uit de agrarische sector is gedaald, terwijl de doorstroom naar een andere agrarische sector en de categorie 'gedurende het jaar geen verandering' zijn gestegen. In absolute aantallen is de mobiliteit gedaald met 615 dienstverbanden.

1. Werkgevers

Met betrekking tot de werkgevers worden de volgende gegevens gepresenteerd:

- 1.1 Totaal aantal bedrijven
- 1.2 Regionale spreiding van bedrijven
- 1.3 Grootte van bedrijven (in aantallen werknemers)

1.1 Totaal aantal bedrijven

Het aantal bedrijven in de sector Glastuinbouw laat vanaf 2007 jaarlijks een afname zien. Wel is de jaarlijkse daling sinds 2012 sterk verminderd. In 2015 daalde het aantal bedrijven met 4,3% naar 2.626. Het aantal werknemers neemt eveneens vrijwel elk jaar af, op een stijging in 2012 na, en is in 2015 gedaald met 586 werknemers (-1,7%) tot 33.745. Ten opzichte van 2007 is het aantal bedrijven in 2015 met 29,8% afgenomen en het aantal werknemers met 18,2% afgenomen. Dat betekent dat elk bedrijf gemiddeld meer werknemers in dienst heeft in 2015 dan in 2007.

Tabel 1a en 1b geven een overzicht van het aantal bedrijven en het aantal werknemers in de sector.

Tabel 1a. Totaal aantal bedrijven ultimo jaar sector Glastuinbouw

Glastuinbouw ultimo jaar	2007	2008	2009	2010	2011	2012	2013	2014	2015
Aantal bedrijven	3.741	3.558	3.324	3.125	2.970	2.850	2.811	2.745	2.626
Ontwikkeling in procenten		-4,9%	-6,6%	-6,0%	-5,0%	-4,0%	-1,4%	-2,3%	-4,3%
Index aantal bedrijven (2007=100)	100	95,1	88,9	83,5	79,4	76,2	75,1	73,4	70,2

Tabel 1b. Totaal aantal werknemers ultimo jaar sector Glastuinbouw

Glastuinbouw ultimo jaar	2007	2008	2009	2010	2011	2012	2013	2014	2015
Aantal werknemers	41.228	39.364	37.565	37.035	35.562	35.995	35.448	34.331	33.745
Ontwikkeling in procenten		-4,5%	-4,6%	-1,4%	-4,0%	1,2%	-1,5%	-3,2%	-1,7%
Index aantal werknemers (2007=100)	100	95,5	91,1	89,8	86,3	87,3	86,0	83,3	81,8

De agrarische en groene sector kent ultimo 2015 15.377 bedrijven. De sector Glastuinbouw is de grootste werkgever in aantallen werknemers. Deze heeft namelijk 30,2 procent van het totaal aantal werknemers in dienst (33.745 van de 111.722). Ten opzichte van 2014 is er vooral een opmerkelijke stijging te zien in de sector Bedrijfsverzorging. Dit is vooral veroorzaakt door het aanpassen van de werkingssfeer van de cao van deze sector. Een ander opvallend feit is dat het totaal aantal bedrijven in de agrarische en groene sector stijgt met 0,8% t.o.v. 2014, maar het aantal werknemers daalt met -0,3%. Dit betekent dat er gemiddeld minder werknemers per bedrijf in dienst zijn in alle sectoren samen.

De Glastuinbouwsector laat een relatief grote afname van bedrijven en werknemers zien, vergeleken met de rest van de sectoren. De sector dierhouderij bestaat daardoor sinds dit jaar uit meer bedrijven dan de Glastuinbouwsector, evenals de hovenierssector. Tabel 2a is een totaaloverzicht van bedrijven en werknemers in de agrarische en groene sector.

Tabel 2a. Totaal aantal bedrijven en aantal werknemers, ultimo jaar

	2013				2014				2015				2015/2014	
	Bedrijven		Werknemers		Bedrijven		Werknemers		Bedrijven		Werknemers		Ontw. in procenten	
	aantal	aandeel	aantal	aandeel	aantal	aandeel	aantal	aandeel	aantal	aandeel	aantal	aandeel	Bedrijven	Werkn.
Bedrijfsverzorging	36	0,2%	2.060	1,8%	34	0,2%	1.963	1,8%	40	0,3%	2.895	2,6%	17,6%	47,5%
Bloembollengroothandel	97	0,6%	1.477	1,3%	96	0,6%	1.394	1,2%	97	0,6%	1.400	1,3%	1,0%	0,4%
Bos & Natuur	188	1,2%	2.564	2,3%	188	1,2%	2.442	2,2%	186	1,2%	2.420	2,2%	-1,1%	-0,9%
Dierhouderij	2.598	16,9%	9.036	7,9%	2.659	17,4%	9.000	8,0%	2.749	17,9%	8.466	7,6%	3,4%	-5,9%
Glastuinbouw	2.811	18,3%	35.448	31,2%	2.745	18,0%	34.331	30,6%	2.626	17,1%	33.745	30,2%	-4,3%	-1,7%
Groenvoederdrogerijen	8	0,1%	86	0,1%	9	0,1%	87	0,1%	9	0,1%	82	0,1%	0,0%	-5,7%
Hoveniers	2.700	17,6%	14.999	13,2%	2.699	17,7%	15.150	13,5%	2.738	17,8%	15.415	13,8%	1,4%	1,7%
Loonwerk	2.208	14,4%	21.572	19,0%	2.172	14,2%	21.488	19,2%	2.152	14,0%	21.418	19,2%	-0,9%	-0,3%
Open teelten bloembollen	562	3,7%	3.281	2,9%	560	3,7%	3.310	3,0%	605	3,9%	3.479	3,1%	8,0%	5,1%
Open teelten boomkwekerij	1.127	7,3%	8.249	7,3%	1.116	7,3%	7.899	7,1%	1.084	7,0%	7.852	7,0%	-2,9%	-0,6%
Open teelten landbouw	1.093	7,1%	3.330	2,9%	1.057	6,9%	3.406	3,0%	1.068	6,9%	3.073	2,8%	1,0%	-9,8%
Open teelten tuinbouw	1.762	11,5%	8.396	7,4%	1.763	11,6%	8.286	7,4%	1.869	12,2%	8.412	7,5%	6,0%	1,5%
Paddenstoelen	159	1,0%	2.643	2,3%	143	0,9%	2.732	2,4%	142	0,9%	2.513	2,2%	-0,7%	-8,0%
Varkensverbetering	12	0,1%	523	0,5%	12	0,1%	534	0,5%	12	0,1%	552	0,5%	0,0%	3,4%
Totaal	15.361	100,0%	113.664	100,0%	15.253	100,0%	112.022	100,0%	15.377	100,0%	111.722	100,0%	0,8%	-0,3%

Tabel 2b. geeft een weergave van de premieloonsommen van 2012 tot en met 2015 van de verschillende sectoren (op hele miljoenen afgerond en in duizendtallen weergegeven). Hierin is te zien dat de premieloonsum voor de sector Glastuinbouw in 2015 licht is gestegen met 13 miljoen, na de daling van vorig jaar. Door afronding op hele getallen is het verschil in procenten soms nogal opvallend, zoals in de sector Groenvoederdrogerijen.

Tabel 2b. Premieloonsommen per sector¹

CAO	2012	2013	2014	2015	Vershil
soort loonsom	premie	premie	premie	premie	2014-2015
Bedrijfsverzorging	60.000	71.000	67.000	64.000	-4,93%
Bloembollengroothandel	39.000	45.000	46.000	45.000	-1,86%
Bos en Natuur	78.000	85.000	84.000	88.000	4,14%
Dierhouderij	142.000	162.000	189.000	174.000	-7,73%
Glastuinbouw	508.000	557.000	549.000	552.000	0,50%
Groenvoederdrogerijen	4.000	4.000	4.000	4.000	3,88%
Hoveniers	349.000	413.000	390.000	401.000	2,75%
Loonwerk	582.000	629.000	628.000	644.000	2,60%
Open teelten bloembollen	47.000	58.000	59.000	60.000	2,53%
Open teelten boomkwekerij	116.000	127.000	126.000	122.000	-2,99%
Open teelten landbouw	60.000	73.000	75.000	80.000	7,26%
Open teelten tuinbouw	104.000	132.000	142.000	151.000	6,30%
Paddenstoelen	25.000	33.000	40.000	43.000	7,18%
Varkensverbetering	14.000	15.000	15.000	15.000	-0,11%
Totaal	2.127.000	2.404.000	2.414.000	2.444.000	1,23%

¹ In tegenstelling tot eerdere factsheets is hier uitgegaan van de premieloonsum (afgerond op € 1.000). De cijfers zijn afkomstig uit de sectoralisatie Q4 2015 van juni 2016 over de loonsommen 2016 voor bestuur en sectorcommissies van Colland Arbeidsmarkt. De in deze notitie gebruikte loonsommen uit 2012 t/m 2015 zijn opgenomen in de jaarrekeningen van het fonds en gecontroleerd door de accountant van het fonds.

1.2 Regionale spreiding van bedrijven

Tabel 3 geeft een overzicht van de ontwikkeling in regionale spreiding van de bedrijven in de sector Glastuinbouw van 2009 tot en met 2015. In de provincies Zuid-Holland is met een aandeel van rond de 52 procent al sinds jaren het grootste aantal bedrijven gevestigd. In Noord-Brabant en Noord-Holland zijn ook relatief grote aantallen Glastuinbouwbedrijven te vinden. De spreiding verandert nauwelijks over de jaren.

Tabel 3. Regionale spreiding van bedrijven per provincie

	Glastuinbouw														Benchmark	
	2009		2010		2011		2012		2013		2014		2015		2015	
	aantal	aandeel	aantal	aandeel	aantal	aandeel	aantal	aandeel	aantal	aandeel	aantal	aandeel	aantal	aandeel	aantal	aandeel
Drenthe	47	1,40%	44	1,40%	44	1,50%	39	1,40%	35	1,20%	34	1,20%	31	1,20%	316	3,90%
Flevoland	63	1,90%	57	1,80%	50	1,70%	50	1,80%	49	1,70%	49	1,80%	45	1,70%	120	1,50%
Friesland	24	0,70%	22	0,70%	21	0,70%	19	0,70%	18	0,60%	16	0,60%	13	0,50%	540	6,70%
Gelderland	283	8,50%	268	8,60%	254	8,60%	241	8,50%	240	8,50%	234	8,50%	216	8,20%	1.379	17,20%
Groningen	15	0,50%	16	0,50%	14	0,50%	13	0,50%	14	0,50%	13	0,50%	13	0,50%	267	3,30%
Limburg	271	8,20%	252	8,10%	238	8,00%	233	8,20%	233	8,30%	211	7,70%	207	7,90%	574	7,20%
Noord-Brabant	340	10,20%	325	10,40%	304	10,20%	294	10,30%	283	10,10%	281	10,20%	273	10,40%	1.631	20,30%
Noord-Holland	432	13,00%	410	13,10%	390	13,10%	365	12,80%	361	12,80%	354	12,90%	343	13,10%	653	8,10%
Overijssel	39	1,20%	33	1,10%	33	1,10%	36	1,30%	36	1,30%	39	1,40%	34	1,30%	694	8,70%
Utrecht	33	1,00%	32	1,00%	32	1,10%	31	1,10%	31	1,10%	29	1,10%	33	1,30%	527	6,60%
Zeeland	48	1,40%	45	1,40%	44	1,50%	41	1,40%	44	1,60%	41	1,50%	38	1,40%	244	3,00%
Zuid-Holland	1.728	52,00%	1.621	51,90%	1.546	52,10%	1.488	52,20%	1.467	52,20%	1.444	52,60%	1.380	52,60%	1.077	13,40%
Totaal	3.324	100,00%	3.125	100,00%	2.970	100,00%	2.850	100,00%	2.811	100,00%	2.745	100,00%	2.626	100,00%	8.022	100,00%

1.3 Bedrijven naar bedrijfsgrootte

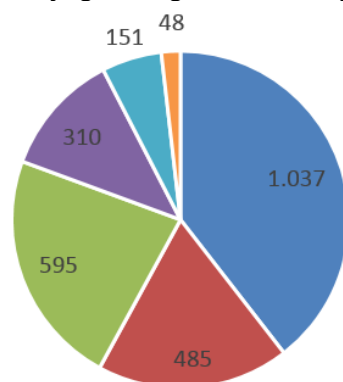
In 2015 waren er 2.626 Glastuinbouwbedrijven actief, waarvan 39,5 procent met 1 t/m 5 werknemers. Wat betreft absolute aantallen zijn alle categorieën ongeveer gelijk gebleven t.o.v. 2014, net als hun aandeel in het totaal. In totaal 80,7% van alle bedrijven heeft maximaal 25 werknemers in dienst. T.o.v. 2008 zijn alle categorieën bedrijven licht gedaald in aantal, op de categorie 51 t/m 100 werknemers na.

Tabel 4. Aantal bedrijven naar bedrijfsgrootte, gedurende het jaar

	2008		2009		2010		2011		2012		2013		2014		2015	
	aantal	aandeel	aantal	aandeel	aantal	aandeel	aantal	aandeel	aantal	aandeel	aantal	aandeel	aantal	aandeel	aantal	aandeel
1 t/m 5 werknemers	1.338	66,5%	1.304	39,2%	1.218	39,0%	1.139	38,4%	1.062	37,3%	1.070	38,1%	1.075	39,2%	1.037	39,5%
6 t/m 10 werknemers	714	17,3%	637	19,2%	600	19,2%	576	19,4%	564	19,8%	562	20,0%	510	18,6%	485	18,5%
11 t/m 25 werknemers	866	11,8%	778	23,4%	714	22,8%	694	23,4%	675	23,7%	631	22,4%	612	22,3%	595	22,7%
26 t/m 50 werknemers	395	3,2%	379	11,4%	370	11,8%	339	11,4%	332	11,6%	344	12,2%	339	12,3%	310	11,8%
51 t/m 100 werknemers	181	0,8%	175	5,3%	168	5,4%	170	5,7%	166	5,8%	155	5,5%	150	5,5%	151	5,8%
Meer dan 100 werknemers	64	0,4%	51	1,5%	55	1,8%	52	1,8%	51	1,8%	49	1,7%	59	2,1%	48	1,8%
Totaal	3.558	100,0%	3.324	100,0%	3.125	100,0%	2.970	100,0%	2.850	100,0%	2.811	100,0%	2.745	100,0%	2.626	100,0%

Figuur 2. Bedrijven naar bedrijfsgrootte gedurende het jaar 2015

- 1 t/m 5 werknemers
- 6 t/m 10 werknemers
- 11 t/m 25 werknemers
- 26 t/m 50 werknemers
- 51 t/m 100 werknemers
- Meer dan 100 werknemers



2. Werknemers

Met betrekking tot werknemers worden de volgende gegevens gepresenteerd:

- 2.1 Aantal werknemers en aantal fte
- 2.2 Werknemers naar leeftijd en geslacht
- 2.3 Werknemers naar regio
- 2.4 Lengte dienstverband
- 2.5 Werknemers naar bedrijfsgrootte

2.1 Aantal werknemers en aantal fte

Het gemiddeld aantal werknemers is vastgesteld door het gemiddelde te berekenen over de stand aan het eind van iedere maand van het betreffende jaar. Onderstaande tabel 5a en figuur 2 geven een overzicht van de ontwikkeling van het aantal werknemers van 2007 tot en met 2015. Het gemiddelde aantal werknemers over een jaar is vrijwel altijd hoger dan het aantal werknemers ultimo jaar. Tabel 5b geeft informatie over het aantal gewerkte uren en fte in 2013 t/m 2015. Hieruit blijkt dat elke werknemer ultimo jaar 2015 gemiddeld een contract had van 0,48 fte. Dit kan een parttime contract van 0,48 fte zijn over het hele jaar of een fulltime contract voor een deel van het jaar (ongeveer 10 maanden), of iets tussen deze twee uitersten. Het aantal fte gedurende het jaar per werknemer is gemiddeld 0,40.

Tabel 5a. Aantal werknemers gemiddeld, ultimo en gedurende jaar

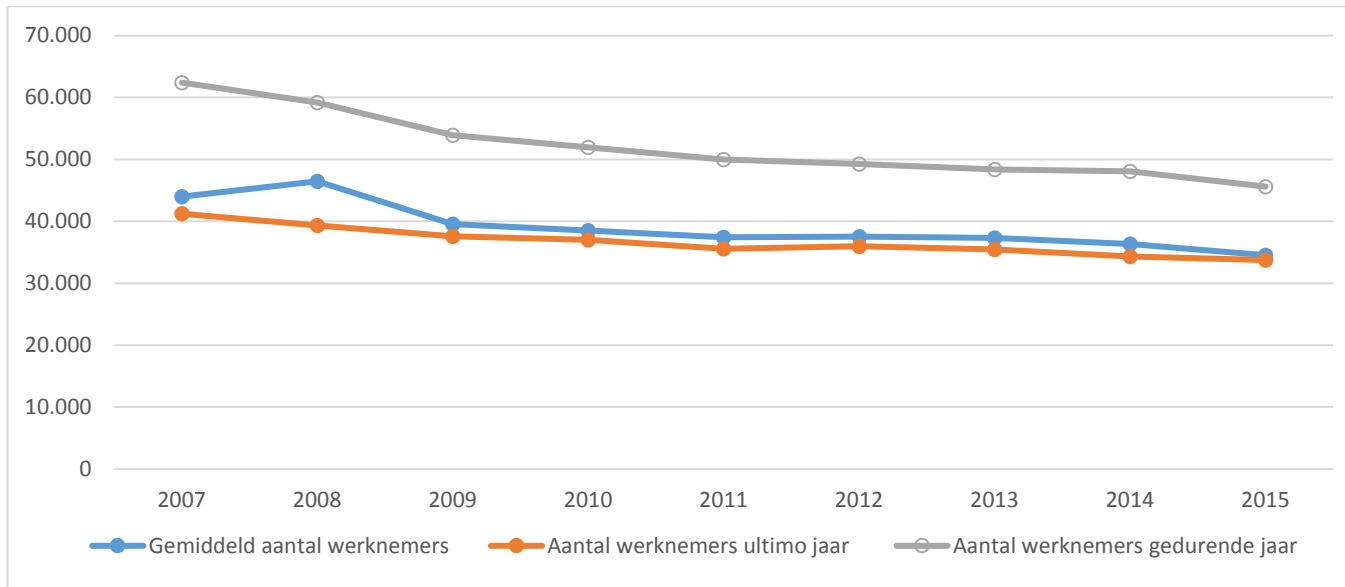
	2007	2008	2009	2010	2011	2012	2013	2014	2015
Gemiddeld aantal werknemers	44.009	46.472	39.521	38.501	37.404	37.528	37.314	36.355	34.526
Ontwikkeling in procenten		5,6%	-15,0%	-2,6%	-2,8%	0,3%	-0,6%	-2,6%	-5,0%
Aantal werknemers ultimo jaar	41.228	39.364	37.565	37.035	35.562	35.995	35.448	34.331	33.745
Aantal werknemers gedurende jaar	62.420	59.207	53.925	51.950	50.016	49.278	48.399	48.096	45.616

Tabel 5b. Aantal werknemers naar fte

	2013		2014		2015	
	uren	fte	uren	fte	uren	fte
Aantal fte ultimo jaar	33.619.974	16.949	33.041.062	16.657	32.326.906	16.297
Aantal fte gedurende het jaar	39.140.164	19.732	38.288.624	19.303	36.525.584	18.414

Berekening aantal fte: Aantal uren volgens registratie van Colland Arbeidsmarkt gedeeld door 1.983,6 (38 uur x 52,2 weken)

Figuur 2. Aantal werknemers gemiddeld, ultimo en gedurende jaar



2.2 Werknemers naar leeftijd en geslacht

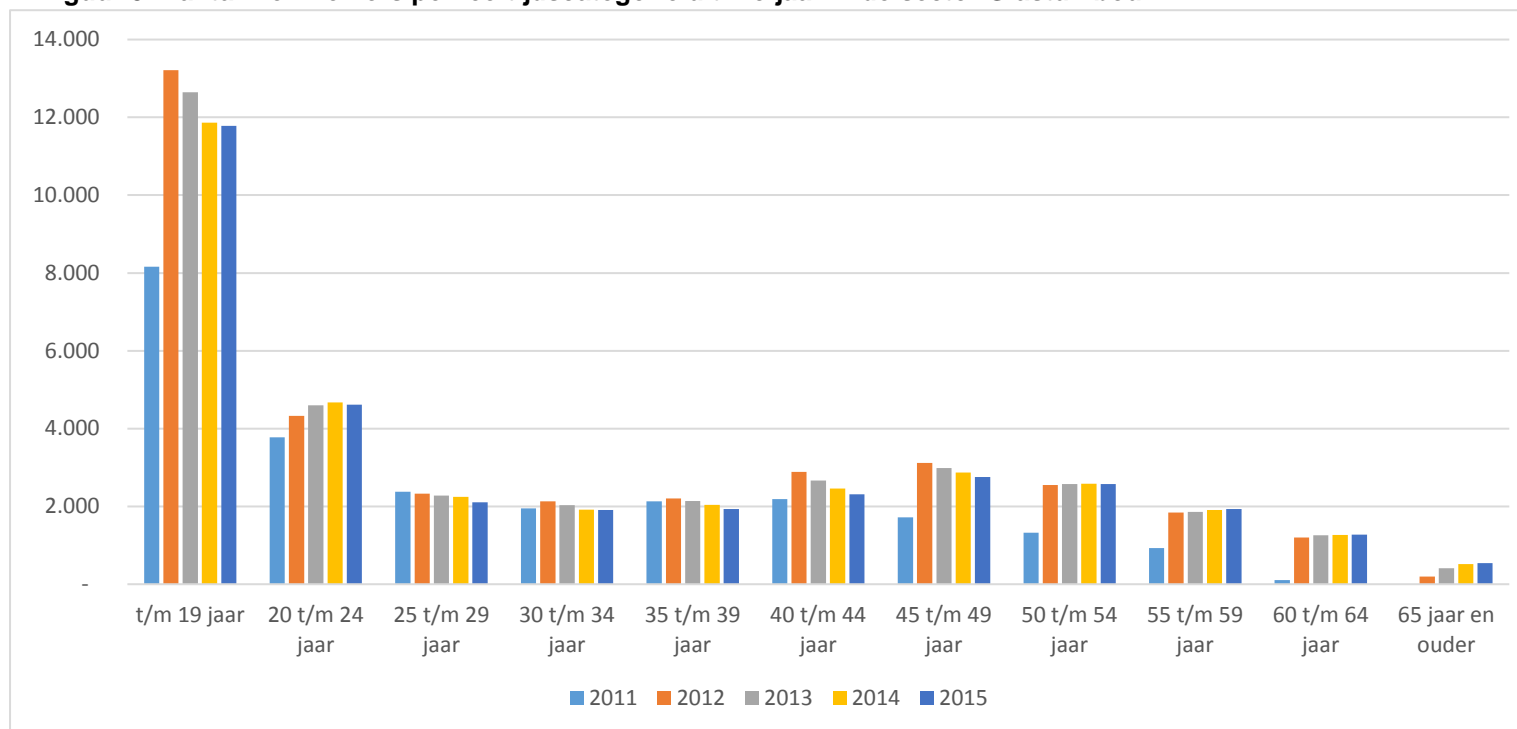
Tabel 6a geeft een overzicht van de leeftijd van de werknemers in de sector Glastuinbouw, berekend o.b.v. ultimo jaar. Daarin is te zien dat de sector voor 48,6% bestaat uit werknemers t/m 24 jaar. De gemiddelde leeftijd van alle werknemers die in 2015 in dienst waren in de sector (gemeten gedurende 2015) is 30,4 jaar, net zo oud als in 2014. In de benchmarksectoren is de gemiddelde leeftijd in 2015 31,0 jaar en in alle agrarische en groene sectoren is dit 33,3 jaar. Sinds 2012 zijn er ook werknemers van 65 jaar en ouder in dienst en hun aantal stijgt elk jaar. Tabel 6b toont het aantal werknemers en het aantal fte naar geslacht. Hieruit blijkt dat mannen gemiddeld vaker fulltime werken dan vrouwen. Ultimo 2015 werkte elke man gemiddeld 0,55 fte en elke vrouw 0,38 fte.

Tabel 6a. Leeftijd van werknemers in de sector Glastuinbouw ultimo jaar

	Glastuinbouw														Benchmark	
	2009		2010		2011		2012		2013		2014		2015		2015	
	aantal	aandeel	aantal	aandeel	aantal	aandeel	aantal	aandeel	aantal	aandeel	aantal	aandeel	aantal	aandeel	aantal	aandeel
t/m 19 jaar	13.970	37,0%	13.904	38,0%	8.157	30,8%	13.213	36,7%	12.648	35,7%	11.861	34,5%	11.783	34,9%	7.103	28,0%
20 t/m 24 jaar	3.973	11,0%	3.860	10,0%	3.776	14,2%	4.327	12,0%	4.602	13,0%	4.676	13,6%	4.618	13,7%	3.968	15,7%
25 t/m 29 jaar	2.479	7,0%	2.494	7,0%	2.379	9,0%	2.331	6,5%	2.281	6,4%	2.242	6,5%	2.103	6,2%	2.363	9,3%
30 t/m 34 jaar	2.391	6,0%	2.322	6,0%	1.950	7,4%	2.127	5,9%	2.029	5,7%	1.916	5,6%	1.911	5,7%	1.951	7,7%
35 t/m 39 jaar	2.884	8,0%	2.608	7,0%	2.134	8,0%	2.202	6,1%	2.139	6,0%	2.036	5,9%	1.932	5,7%	1.640	6,5%
40 t/m 44 jaar	3.335	9,0%	3.198	9,0%	2.184	8,2%	2.885	8,0%	2.662	7,5%	2.460	7,2%	2.315	6,9%	1.745	6,9%
45 t/m 49 jaar	3.132	8,0%	3.156	9,0%	1.719	6,5%	3.118	8,7%	2.983	8,4%	2.870	8,4%	2.756	8,2%	1.934	7,6%
50 t/m 54 jaar	2.394	6,0%	2.498	7,0%	1.327	5,0%	2.547	7,1%	2.576	7,3%	2.582	7,5%	2.578	7,6%	1.805	7,1%
55 t/m 59 jaar	1.947	5,0%	1.895	5,0%	933	3,5%	1.844	5,1%	1.859	5,2%	1.911	5,6%	1.934	5,7%	1.288	5,1%
60 t/m 64 jaar	1.059	3,0%	1.100	3,0%	103	0,4%	1.203	3,3%	1.258	3,5%	1.263	3,7%	1.275	3,8%	829	3,3%
65 jaar en ouder	1	0,0%	0	0,0%	0	0,0%	198	0,6%	411	1,2%	514	1,5%	540	1,6%	703	2,8%
Totaal	37.565	100,0%	37.035	100,0%	26.511	100,0%	35.995	100,0%	35.448	100,0%	34.331	100,0%	33.745	100,0%	25.329	100,0%

Tabel 6b. Werknemers naar geslacht in de sector Glastuinbouw ultimo jaar

	2013		2014		2015	
	M	V	M	V	M	V
Aantal ultimo jaar	21.257	14.191	20.747	13.584	20.386	13.359
fte ultimo jaar	11.539	5.410	11.407	5.250	11.239	5.058
Gemiddeld fte per werknemer ultimo jaar	0,54	0,38	0,55	0,39	0,55	0,38

Figuur 3. Aantal werknemers per leeftijdscategorie ultimo jaar in de sector Glastuinbouw

In de figuur is te zien dat het bijna elke categorie werknemers daalt in aantal t.o.v. 2014. De veranderingen zijn niet groot.

2.3 Werknemers naar regio

De werknemers binnen de sector Glastuinbouw zijn in 2015 grotendeels werkzaam in Zuid-Holland (49,5%), Noord-Holland (14,3%) en Noord-Brabant (11,2%). Dezelfde concentratie is ook te zien bij de benchmarksectoren en bij de verdeling van de Glastuinbouwbedrijven over de provincies. Met een toename van 110 werknemers (+42,0%) is de provincie Friesland het meest gegroeid in aantallen werknemers. In Noord-Brabant nam het aantal werknemers in de sector, vergeleken met de andere provincies, het meest af (-275 werknemers, -7,2%).

Tabel 7a. Werknemers per provincie in de sector Glastuinbouw ultimo jaar

	Glastuinbouw											Benchmark		
	2007	2008	2009	2010	2011	2012	2013	2014	2015		Verschil t.o.v. 2014		2015	
	aantal	aantal	aantal	aantal	aantal	aantal	aantal	aantal	aantal	aandeel			aantal	aandeel
Drenthe	931	602	554	529	506	567	573	548	483	1,6%	-65	-11,9%	503	2,0%
Flevoland	1.038	794	676	595	537	649	622	620	582	1,8%	-38	-6,1%	1.086	4,3%
Friesland	434	412	387	399	343	335	292	262	372	0,8%	110	42,0%	305	1,2%
Gelderland	2.783	2.839	2.693	2.712	2.539	2.665	2.536	2.341	2.333	6,8%	-8	-0,3%	3.273	12,9%
Groningen	218	230	243	255	230	242	203	233	221	0,7%	-12	-5,2%	438	1,7%
Limburg	4.152	4.025	3.891	3.931	3.727	3.563	3.547	3.286	3.345	9,6%	59	1,8%	3.522	13,9%
Noord-Brabant	4.406	4.539	4.317	4.220	3.964	4.090	3.981	3.832	3.557	11,2%	-275	-7,2%	5.211	20,6%
Noord-Holland	6.482	6.080	5.885	5.599	5.250	5.215	5.006	4.907	4.672	14,3%	-235	-4,8%	4.080	16,1%
Overijssel	846	738	739	738	706	853	866	705	791	2,1%	86	12,2%	1.032	4,1%
Utrecht	343	272	253	289	255	219	206	211	208	0,6%	-3	-1,4%	740	2,9%
Zeeland	334	357	392	442	414	424	427	396	388	1,2%	-8	-2,0%	1.110	4,4%
Zuid-Holland	19.261	18.476	17.497	17.325	17.091	17.173	17.189	16.990	16.793	49,5%	-197	-1,2%	4.029	15,9%
Totaal	41.228	39.364	37.565	37.035	35.562	35.995	35.448	34.331	33.745	100,0%	-586	-1,7%	25.329	100,0%

Op het niveau van arbeidsmarktregio's is te zien dat ten opzichte van 2009 het aantal werknemers vooral in de arbeidsmarktregio's Twente (+37,5%), Zuid-Kennemerland (+38,9%) en Noordoost-Brabant (+22,9%) is toegenomen. In de arbeidsmarktregio's Midden-Gelderland (-45,2%) en Zuidoost-Brabant (-45,0%) is het aantal werknemers het meest gedaald in vergelijking met 2009.

Ten opzichte van 2014 dalen procentueel gezien vooral de regio's Zuid-Gelderland (-22%) en Zuidoost-Brabant (-21,4%) en stijgt de regio Friesland (+42,0%). In absolute aantallen dalen vooral de regio's Noord-Holland Noord (-212) en West-Brabant (-172) en stijgt de regio Friesland (+110).

Tabel 7.b Regionale spreiding van werknemers per arbeidsmarktregio

	daling > 10%	daling < 10%	stijging										
	Glastuinbouw										Index 2015 t.o.v. 2009		
	2007	2008	2009	2010	2011	2012	2013	2014	2015				
									Aantal	Ontw. t.o.v. 2014 in %			
Groningen	235	243	254	265	240	251	212	242	230	-5,0%	90,6		
Friesland	434	412	387	399	343	335	292	262	372	42,0%	96,1		
Drenthe	914	589	543	519	496	558	564	539	474	-12,1%	87,3		
Twente	94	72	64	66	68	89	85	86	88	2,3%	137,5		
Flevoland	1.038	794	676	595	537	649	622	620	582	-6,1%	86,1		
Achterhoek	33	30	33	34	32	42	31	30	28	-6,7%	84,8		
Food Valley	5	3	4	4	5	4	5	6	6	0,0%	150,0		
IJsselvechtstreek	758	670	678	674	639	777	802	629	715	13,7%	105,5		
Midden-Gelderland	632	640	620	553	446	457	389	381	340	-10,8%	54,8		
Rivierenland	1.581	1.626	1.619	1.666	1.599	1.709	1.656	1.472	1.529	3,9%	94,4		
Stedendriehoek	381	406	335	349	354	322	316	324	326	0,6%	97,3		
Zuid-Gelderland	145	130	117	104	102	118	118	118	92	-22,0%	78,6		
Midden-Utrecht	254	199	181	216	181	129	118	124	123	-0,8%	68,0		
Oost-Utrecht	0	0	0	0	0	0	0	0	0	0%	0,0		
Gooi- en Vechtstreek	43	41	38	41	41	38	36	29	26	-10,3%	68,4		
Groot Amsterdam	2.801	2.607	2.318	2.146	2.020	2.158	2.024	1.915	1.886	-1,5%	81,4		
Noord-Holland Noord	3.384	3.164	3.251	3.124	2.919	2.763	2.710	2.730	2.518	-7,8%	77,5		

	Glastuinbouw								2015		Index 2015 t.o.v. 2009
	2007	2008	2009	2010	2011	2012	2013	2014	Aantal	Ontw. t.o.v. 2014 in %	
Zaanstreek/Waterland	323	324	332	340	325	320	294	298	302	1,3%	91,0
Zuid-Kennemerland	20	17	18	21	19	26	30	22	25	13,6%	138,9
Drechtsteden	134	124	98	90	95	90	90	100	94	-6,0%	95,9
Gorinchem	0	0	0	0	0	0	0	0	0	0%	0,0
Haaglanden	9.887	9.763	9.199	9.426	9.383	9.553	9.491	9.438	9.414	-0,3%	102,3
Holland Rijnland	1.879	1.744	1.677	1.542	1.556	1.580	1.661	1.654	1.650	-0,2%	98,4
Midden-Holland	1.576	1.530	1.477	1.438	1.271	1.393	1.542	1.482	1.444	-2,6%	97,8
Rijnmond	1.564	1.389	1.292	1.377	1.322	1.325	1.250	1.251	1.234	-1,4%	95,5
Zuid-Holland Centraal	4.221	3.926	3.754	3.452	3.464	3.232	3.155	3.065	2.957	-3,5%	78,8
Zeeland	334	357	392	442	414	424	427	396	388	-2,0%	99,0
Helmond-De Peel	1.006	1.028	967	895	856	892	954	827	796	-3,7%	82,3
Midden-Brabant	645	739	698	715	577	784	670	617	561	-9,1%	80,4
Noordoost-Brabant	353	372	301	385	372	397	370	368	370	0,5%	122,9
West-Brabant	2.267	2.290	2.231	2.119	2.065	1.939	1.914	1.936	1.764	-8,9%	79,1
Zuidoost-Brabant	135	110	120	106	94	78	73	84	66	-21,4%	55,0
Midden-Limburg	211	185	168	168	166	175	164	123	124	0,8%	73,8
Noord-Limburg	3.939	3.838	3.721	3.761	3.559	3.388	3.383	3.163	3.221	1,8%	86,6
Zuid-Limburg	2	2	2	2	2	0	0	0	0	0%	0,0
Arbeidsmarktregio onbekend	0	0	0	1	0	0	0	0	0	0%	0,0
Totaal	41.228	39.364	37.565	37.035	35.562	35.995	35.448	34.331	33.745	-1,7%	89,8

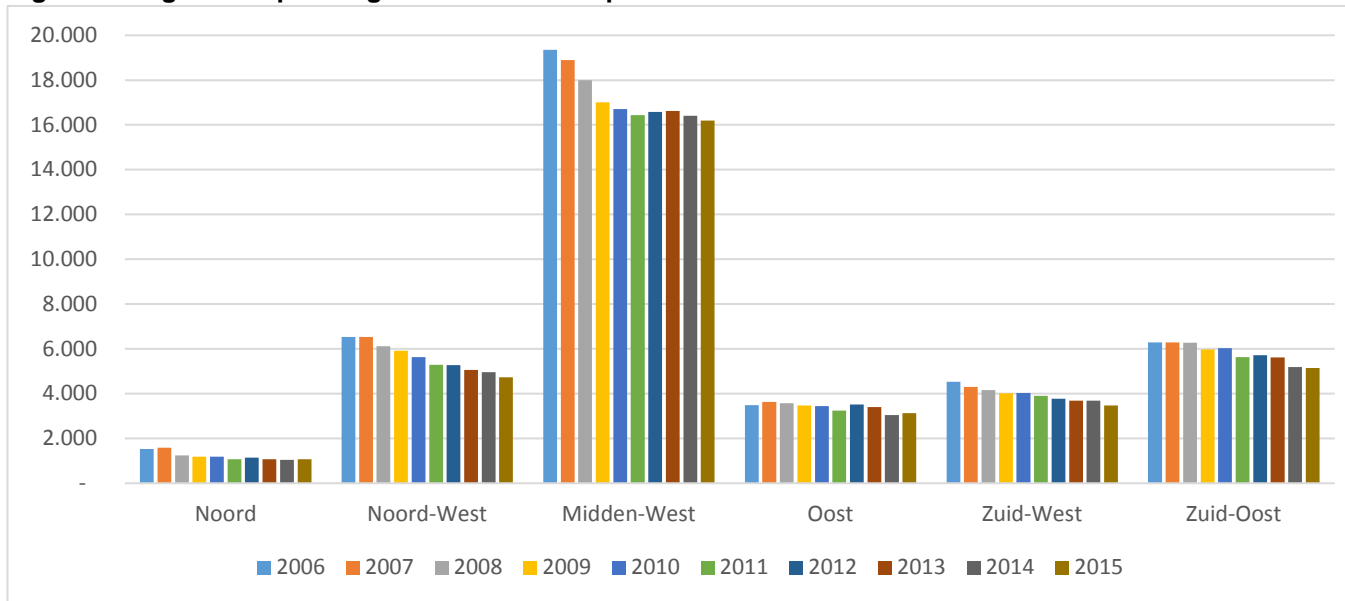
De regio's Haaglanden, Noord-Limburg en Zuid-Holland Centraal zijn met 9.414, 3.221 en 2.957 werknemers de grootste regio's wat betreft het aantal werknemers in de Glastuinbouwsector.

In tabel 7c en figuur 4 is de spreiding van werknemers per district te zien. De verdeling van de arbeidsmarktregio's per district is te vinden in bijlage III. De tabel en grafiek tonen dat verreweg de meeste werknemers te vinden zijn in regio Midden-West. Sinds 2007 zijn alle districten gekrompen wat betreft aantallen werknemers.

Tabel 7c. Regionale spreiding van werknemers per district

	2007	2008	2009	2010	2011	2012	2013	2014	2015
Noord	1.583	1.244	1.184	1.183	1.079	1.144	1.068	1.043	1.076
Noord-West	6.528	6.112	5.919	5.631	5.283	5.267	5.058	4.965	4.731
Midden-West	18.898	17.997	17.002	16.710	16.433	16.574	16.625	16.412	16.196
Oost	3.629	3.577	3.470	3.450	3.245	3.518	3.402	3.046	3.124
Zuid-West	4.299	4.160	4.013	4.028	3.896	3.778	3.681	3.683	3.480
Zuid-Oost	6.291	6.274	5.977	6.032	5.626	5.714	5.614	5.182	5.138
Arbeidsmarktregio onbekend	-	-	-	1	-	-	-	-	-

Figuur 4. Regionale spreiding van werknemers per district



2.4 Werknemers naar lengte van het dienstverband

In tabel 8a wordt een overzicht gegeven van het aantal werknemers naar lengte van het dienstverband. In de sector Glastuinbouw waren 11.872 werknemers die op enig moment in 2015 in dienst waren op 31 december 2015 niet meer in dienst (26% van het totaal). Bij de benchmarksectoren waren dat 23.613 werknemers (48%). Deze werknemers zijn niet in tabel 8a opgenomen (zie daarvoor paragraaf 3.2 Uitstroom). In 2015 heeft 25,3 procent van de werknemers een dienstverband dat korter is dan één jaar (26,1% in 2014). In 2013 was dit 25,2 procent. In de benchmarksectoren geldt dat voor 32,2 procent van de werknemers. In de tabel is te zien dat het aandeel in het totaal per categorie weinig is veranderd t.o.v. 2014. Sinds 2010 is het aantal dienstverbanden per categorie echter wel veranderd. Zo was het aantal werknemers met dienstverbanden van twee maanden tot een half jaar in 2010 24,2% meer dan in 2015.

Tabel 8a. Aantal werknemers in de sector Glastuinbouw naar lengte van het dienstverband ultimo jaar

	Glastuinbouw													Benchmark	
	2010		2011		2012		2013		2014		2015		Index 2015 (2010 = 100)	2015	
	aantal	aandeel	aantal	aandeel	aantal	aandeel	aantal	aandeel	aantal	aandeel	aantal	aandeel		aantal	aandeel
tot 1 maand	655	1,8%	613	1,7%	614	1,7%	774	2,2%	729	2,1%	596	1,8%	91,0	699	2,8%
1 tot 2 maanden	692	1,9%	674	1,9%	725	2,0%	658	1,9%	639	1,9%	637	1,9%	92,1	1.129	4,5%
2 maanden tot een half jaar	3.203	8,6%	2.782	7,8%	2.706	7,5%	2.400	6,8%	2.505	7,3%	2.429	7,2%	75,8	2.930	11,6%
half jaar tot een jaar	5.558	15,0%	5.240	14,7%	5.330	14,8%	5.078	14,3%	5.065	14,8%	4.845	14,4%	87,2	3.364	13,3%
1 jaar tot 2 jaar	6.271	16,9%	6.001	16,9%	6.324	17,6%	6.292	17,7%	5.456	15,9%	5.542	16,4%	88,4	3.744	14,8%
2 jaar tot 5 jaar	10.171	27,5%	9.749	27,4%	9.362	26,0%	9.140	25,8%	9.034	26,3%	8.784	26,0%	86,4	6.579	26,0%
5 jaar tot 10 jaar	5.644	15,2%	5.457	15,3%	5.804	16,1%	6.063	17,1%	5.837	17,0%	5.847	17,3%	103,6	3.574	14,1%
10 jaar en meer	4.841	13,1%	5.046	14,2%	5.130	14,3%	5.043	14,2%	5.066	14,8%	5.064	15,0%	104,6	3.310	13,1%
Totaal werknemers in dienst	37.035	100,0%	35.562	100,0%	35.995	100,0%	35.448	100,0%	34.331	100,0%	33.744	100,0%	91,1	25.329	100,0%
Aandeel werknemers met dienstverband 1 jaar of meer		72,7%		73,8%		74,0%		74,9%		74,0%		74,8%			67,9%

Tabel 8b toont het aantal werknemers omgerekend in uren en fte, ultimo en gedurende de jaren 2013 t/m 2015. Uit deze tabel is onder andere af te lezen dat het aantal werknemers met geen dienstverband meer of een dienstverband korter dan een jaar in alle categorieën is afgenomen wat betreft aantal fte's. Het aantal fte's van werknemers met dienstverbanden langer dan een jaar is ongeveer gelijk gebleven. Tabel 8c is toegevoegd om informatie te verschaffen over het aantal dienstverbanden in 2015. Daarin is te zien dat er in 2015 51.242 dienstverbanden waren in de sector, waarvan er 22.313 zijn geëindigd voor juli 2016 (44%). In 2014 waren dat nog respectievelijk 54.347 en 26.182 dienstverbanden (48%). Er zijn dus minder dienstverbanden beëindigd in 2015 dan in 2014. De gemiddelde duur van een dienstverband ultimo jaar 2015 is 3,6 jaar voor de Glastuinbouwsector.

Tabel 8b. Aantal werknemers in de sector Glastuinbouw naar fte, ultimo en gedurende 2013 t/m 2015

	2013		2014		2015	
	Uren	fte	Uren	fte	Uren	fte
geen dienstverband meer	5.520.190	2.783	5.247.562	2.645	4.198.677	2.117
tot 1 maand	182.282	92	242.965	122	109.781	55
1 tot 2 maanden	234.370	118	240.352	121	210.237	106
2 maanden tot een half jaar	971.865	490	1.016.999	513	840.655	424
half jaar tot een jaar	2.586.175	1.304	2.850.153	1.437	2.709.228	1.366
1 jaar tot 2 jaar	5.110.347	2.576	4.404.896	2.221	4.529.664	2.284
2 jaar tot 5 jaar	8.622.135	4.347	8.496.150	4.283	8.076.425	4.072
5 jaar tot 10 jaar	7.971.176	4.019	7.723.858	3.894	7.731.420	3.898
10 jaar en meer	7.941.623	4.004	8.065.690	4.066	8.119.497	4.093
Totaal ultimo jaar	33.619.974	16.949	33.041.062	16.657	32.326.906	16.297
Totaal gedurende het jaar	39.140.164	19.732	38.288.624	19.303	36.525.584	18.414

Tabel 8c. Aantal dienstverbanden in 2015, waarvan voor juli 2016 beëindigd

	2014	2015
Dienstverbanden per jaar	54.347	51.242
Daarvan met einde voor juli opvolgend jaar	26.182	22.313
Percentage met eind voor juli opvolgend jaar	48%	44%

Zie bijlage II voor gedetailleerde informatie over de lengte van de beëindigde dienstverbanden.

2.5 Werknemers naar bedrijfsgrootte

In tabel 9 wordt een overzicht gegeven van het aantal werknemers naar bedrijfsgrootte. In de sector Glastuinbouw was 35,8 procent van de werknemers in 2015 werkzaam bij een bedrijf met 1 tot en met 25 werknemers. In 2014 was dat nog 35,1%. Er zijn slechts kleine veranderingen t.o.v. 2014 te zien. Zo stijgt het aandeel van de categorie 51 t/m 100 werknemers met 1,6% en daalt de categorie >100 werknemers met 1,3%. In absolute aantallen daalt bijna elke categorie, behalve die van 51 t/m 100 werknemers.

Tabel 9. Totaal aantal werknemers (gedurende jaar) naar bedrijfsgrootte²

	2009		2010		2011		2012		2013		2014		2015	
	aantal	aandeel	aantal	aandeel	aantal	aandeel	aantal	aandeel	aantal	aandeel	aantal	aandeel	aantal	aandeel
1 t/m 5 werknemers	3.389	6,3%	3.236	6,2%	2.958	5,9%	2.800	5,7%	2.774	5,7%	2.789	5,8%	2.708	5,9%
6 t/m 10 werknemers	4.944	9,2%	4.660	9,0%	4.410	8,8%	4.372	8,9%	4.377	9,0%	3.963	8,2%	3.678	8,1%
11 t/m 25 werknemers	12.780	23,7%	11.749	22,6%	11.459	22,9%	11.210	22,7%	10.443	21,6%	10.148	21,1%	9.897	21,7%
26 t/m 50 werknemers	13.643	25,3%	12.989	25,0%	12.061	24,1%	11.769	23,9%	12.223	25,3%	12.055	25,1%	11.035	24,2%
51 t/m 100 werknemers	11.913	22,1%	11.521	22,2%	11.794	23,6%	11.577	23,5%	11.252	23,2%	10.681	22,2%	10.862	23,8%
Meer dan 100 werknemers	7.256	13,5%	7.795	15,0%	7.334	14,7%	7.550	15,3%	7.330	15,1%	8.460	17,6%	7.436	16,3%
Totaal	53.925	100,0%	51.950	100,0%	50.016	100,0%	49.278	100,0%	48.399	100,0%	48.096	100,0%	45.616	100,0%

² Let op: in deze tabel zijn bedrijven met een buitenlandse postcode buiten beschouwing gelaten. Het totaal aantal werknemers in 2015 volgens deze tabel verschilt daardoor licht van dat in tabel 8a plus de werknemers die op enig moment in 2015 in dienst waren, maar ultimo 2015 niet meer.

3. In- en uitstroom

Met betrekking tot in- en uitstroom worden de volgende gegevens gepresenteerd:

3.1 Instroom

3.2 Uitstroom

3.3 In- en Uitstroom vergeleken en mobiliteit binnen de sector

3.1 Instroom

In tabel 10 wordt weergegeven wat de instroom per leeftijdscategorie is geweest in 2015. Het overgrote deel van de instroom in Glastuinbouw is jonger dan 30 jaar (70,3%). Van de instroom is slechts 9 procent 50 jaar of ouder, net zoveel als in 2014. Dit aandeel ligt hoger dan bij de benchmarksectoren en de agrarische en groene sector waar het instroompercentage werknemers 50 jaar of ouder respectievelijk 13,5 procent (13,0% in 2014) en 12,4 procent is (11,8 in 2014). De instroom is in elke categorie toegenomen, behalve in de categorie 65 jaar en ouder (-6 werknemers). De totale instroom nam toe met 2.166 naar 16.879 werknemers. Dit is vooral veroorzaakt doordat nu ook de instroom van januari is meegerekend, wat voorgaande jaren niet gebeurde.

Tabel 10. Instroom per leeftijd sector Glastuinbouw

	Glastuinbouw 2014		Glastuinbouw 2015		Benchmark		Agr. & Groen	
	aantal	aandeel	aantal	aandeel	aantal	aandeel	aantal	aandeel
t/m 19 jaar	7.155	48,6%	7.850	46,5%	9.296	30,6%	20.723	32,8%
20 t/m 24 jaar	2.235	15,2%	2.534	15,0%	5.087	16,7%	11.069	17,5%
25 t/m 29 jaar	1.201	8,2%	1.477	8,8%	3.475	11,4%	7.030	11,1%
30 t/m 34 jaar	778	5,3%	1.075	6,4%	2.597	8,5%	5.104	8,1%
35 t/m 39 jaar	665	4,5%	820	4,9%	1.986	6,5%	3.878	6,1%
40 t/m 44 jaar	693	4,7%	817	4,8%	1.944	6,4%	3.795	6,0%
45 t/m 49 jaar	666	4,5%	793	4,7%	1.931	6,3%	3.724	5,9%
50 t/m 54 jaar	576	3,9%	625	3,7%	1.577	5,2%	3.068	4,9%
55 t/m 59 jaar	338	2,3%	435	2,6%	1.107	3,6%	2.179	3,5%
60 t/m 64 jaar	171	1,2%	224	1,3%	544	1,8%	1.157	1,8%
65 jaar en ouder	235	1,6%	229	1,4%	881	2,9%	1.370	2,2%
Totaal	14.713	100,0%	16.879	100,0%	30.425	100,0%	63.097	100,0%

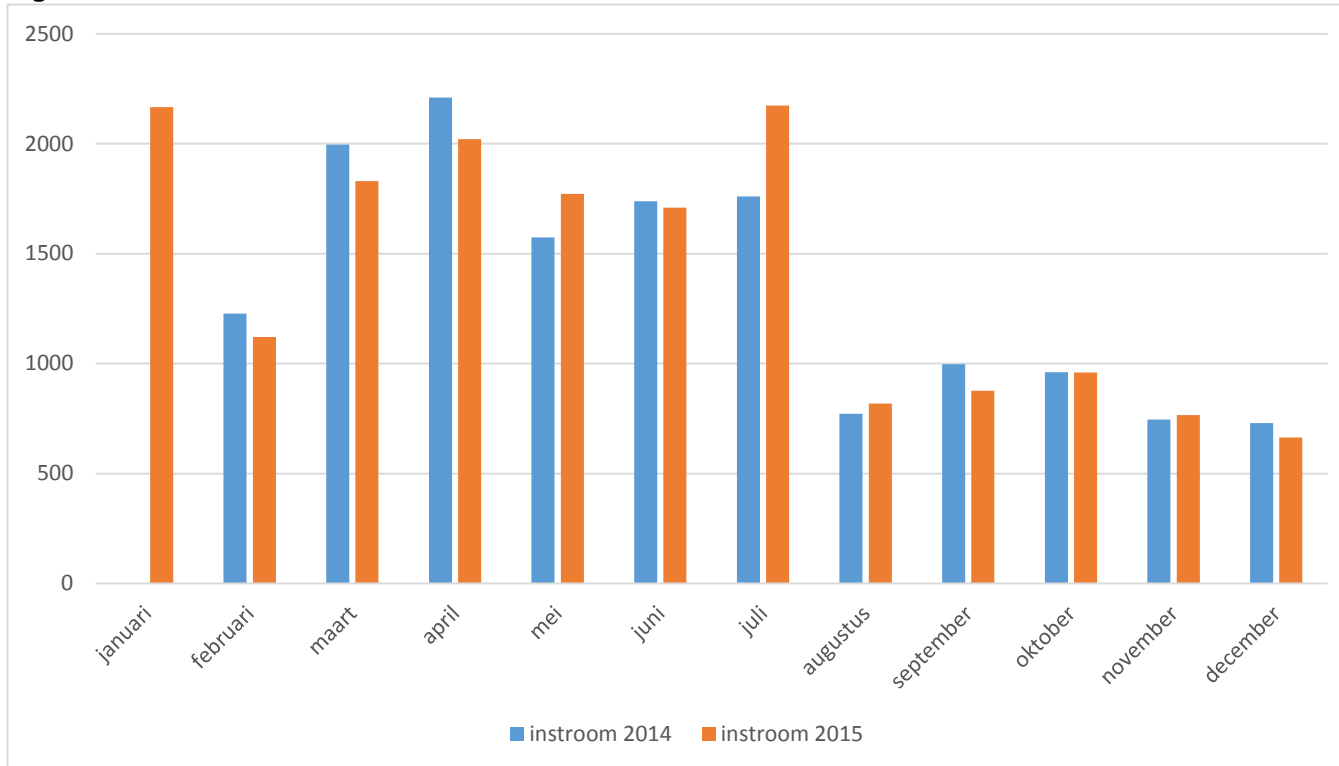
In tabel 11 wordt de instroom per leeftijdscategorie per maand weergegeven. De instroom wordt berekend op basis van de datum indiensttreding van medewerkers. Uit de tabel blijkt dat de hoogste instroom van werknemers plaatsvindt in de maanden januari (+2.166), april (+2.021) en juli (+2.174). Dit zijn vooral werknemers jonger dan 30 jaar (11.861 van de 16.879). In de maanden november en december is de instroom het laagst. In elke maand zijn er relatief veel jongeren die instromen, maar in de maanden april t/m juli vindt de meeste instroom van werknemers t/m 19 jaar plaats. Dit heeft waarschijnlijk als oorzaak het doen van vakantiewerk en/of een groep schoolverlaters en BBL-starters die nu aan het werk gaat. In figuur 8 is een grafiek opgenomen met een visueel overzicht van de in- en uitstroom van werknemers per maand.

Tabel 11. Instroom per leeftijd sector Glastuinbouw ultimo maand gedurende 2015

	decem- ber 2014	januari	februari	maart	april	mei	juni	juli	augus- tus	septem- ber	oktober	november	december	Totaal 2015
t/m 19 jaar	231	582	475	670	982	1.027	1.106	1.253	447	342	392	278	296	7.850
20 t/m 24 jaar	143	385	184	268	243	222	201	360	122	167	127	139	116	2.534
25 t/m 29 jaar	103	267	116	202	160	121	109	134	52	80	78	91	67	1.477
30 t/m 34 jaar	51	215	89	140	122	72	71	92	43	47	76	51	57	1.075
35 t/m 39 jaar	51	159	57	123	91	59	50	72	37	46	54	41	31	820
40 t/m 44 jaar	36	137	58	99	93	63	52	72	36	66	61	50	30	817
45 t/m 49 jaar	41	158	61	130	104	60	38	62	21	46	50	36	27	793
50 t/m 54 jaar	44	102	34	93	92	59	40	53	25	35	47	27	18	625
55 t/m 59 jaar	15	89	22	50	72	44	26	28	13	23	36	21	11	435
60 t/m 64 jaar	7	47	13	28	30	20	10	13	11	17	21	10	4	224
65 jaar en ouder	8	25	12	28	32	25	6	35	11	8	18	22	7	229
Totaal	730	2.166	1.121	1.831	2.021	1.772	1.709	2.174	818	877	960	766	664	16.879
Aandeel	5,00%	12,83%	6,64%	10,85%	11,97%	10,50%	10,13%	12,88%	4,85%	5,20%	5,69%	4,54%	3,93%	100%
Aantal werknemers <30 jaar	477	1.234	775	1.140	1.385	1.370	1.416	1.747	621	589	597	508	479	11.861
Aandeel instroom werknemers <30 jaar in het geheel	65,3%	57%	69%	62%	69%	77%	83%	80%	76%	67%	62%	66%	72%	70,3%
Totale instroom in 2014 ultimo maand	730	onbekend	1.227	1.996	2.210	1.574	1.738	1.761	772	998	961	746	730	14.713

In 2014 waren er geen gegevens beschikbaar voor de maand januari. Deze kolom ontbreekt dus. In figuur 5 is te zien dat de instroom in 2015 in een aantal maanden gestegen is t.o.v. 2014, zoals in mei en juli, maar in andere maanden bleef de instroom ongeveer gelijk of daalde zelfs, zoals in maart en april.

Figuur 5. Instroom ultimo maand in 2014 en 2015



3.2 Uitstroom

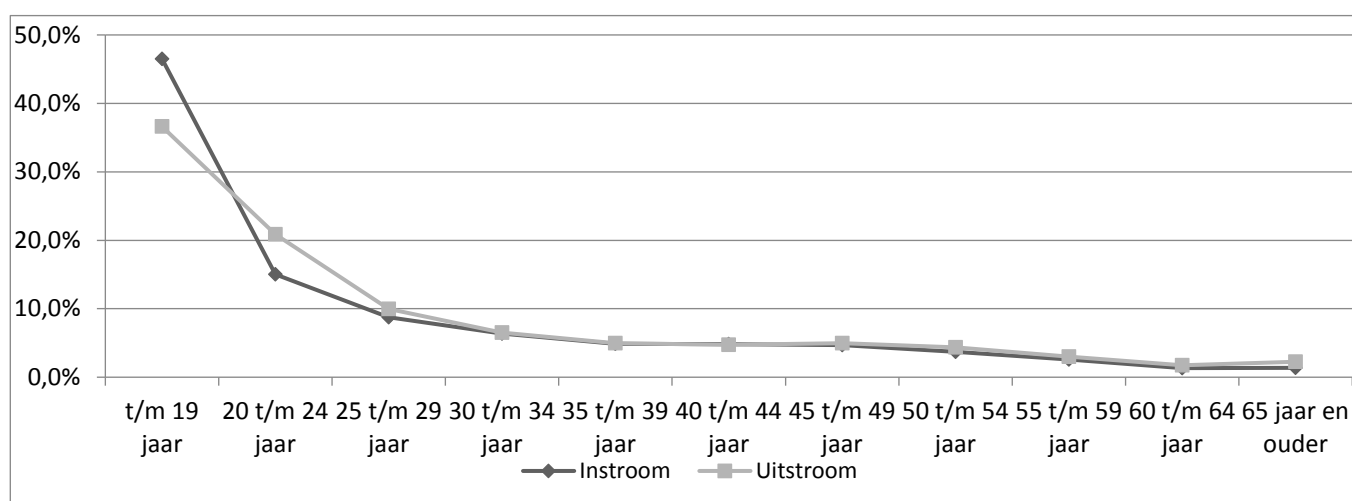
Tabel 12 geeft een overzicht van de leeftijden van werknemers die vertrekken uit de sector (uitstroom). Hieruit blijkt dat ruim 2/3 van de uitstromende medewerkers jonger is dan 30 jaar (67,5%). De totale uitstroom stijgt met 1.667 medewerkers naar 16.630 in 2015, waarbij alle leeftijdscategorieën met meer uitstroom te maken hebben dan vorig jaar, behalve de categorie 60 t/m 64 jaar.

Tabel 12. Aantal werknemers per leeftijd bij uitstroom uit de sector Glastuinbouw over het jaar 2015

	Glastuinbouw 2014		Glastuinbouw 2015		Benchmark		Agrarisch & Groen	
	aantal	aandeel	aantal	aandeel	aantal	aandeel	aantal	aandeel
t/m 19 jaar	5.732	38,3%	6.089	36,6%	7.824	27,0%	15.811	26,2%
20 t/m 24 jaar	2.897	19,4%	3.473	20,9%	5.409	18,7%	12.269	20,4%
25 t/m 29 jaar	1.375	9,2%	1.656	10,0%	3.453	11,9%	7.312	12,1%
30 t/m 34 jaar	961	6,4%	1.080	6,5%	2.512	8,7%	5.129	8,5%
35 t/m 39 jaar	742	5,0%	826	5,0%	1.887	6,5%	3.790	6,3%
40 t/m 44 jaar	774	5,2%	790	4,8%	1.888	6,5%	3.686	6,1%
45 t/m 49 jaar	764	5,1%	826	5,0%	1.859	6,4%	3.639	6,0%
50 t/m 54 jaar	680	4,5%	725	4,4%	1.540	5,3%	3.127	5,2%
55 t/m 59 jaar	419	2,8%	500	3,0%	1.097	3,8%	2.295	3,8%
60 t/m 64 jaar	314	2,1%	290	1,7%	559	1,9%	1.376	2,3%
65 jaar en ouder	305	2,0%	375	2,3%	934	3,2%	1.830	3,0%
Totaal	14.963	100,0%	16.630	100,0%	28.962	100,0%	60.264	100,0%

In figuur 3 worden de in- en uitstroomgegevens met elkaar vergeleken. Hierin is te zien dat vooral bij de werknemers jonger dan 20 jaar de instroom hoger is dan de uitstroom; dit houdt in dat er meer werknemers jonger dan 20 jaar in de sector zijn komen werken, dan dat er in 2015 uitstroonden. Voor de categorie 20 t/m 24 jaar is dit precies andersom. Voor de overige leeftijdscategorieën geldt dat het aandeel uitstroom net wat hoger ligt dan de instroom. Het aantal werknemers tussen de 30 en 49 jaar oud is gedurende 2015 stabiel gebleven.

Figuur 6. In- en uitstroom sector Glastuinbouw per leeftijdscategorie gedurende het jaar 2015



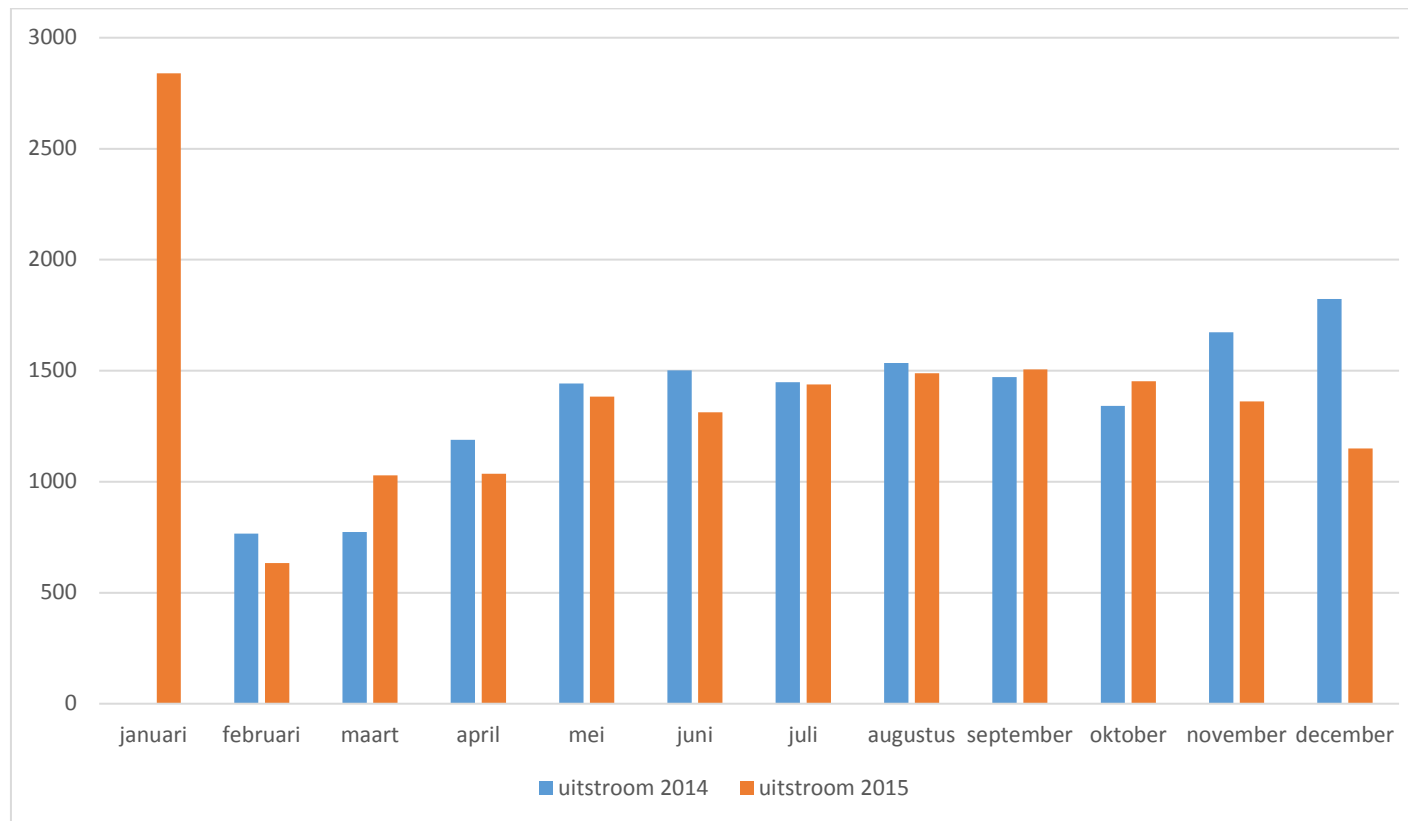
In tabel 13 is de uitstroom per leeftijdscategorie per maand weergegeven. Net zoals bij berekening van de instroom, wordt de uitstroom berekend op basis van de datum indiensttreding en datum uitdiensttreding van medewerkers. Uit de tabel blijkt dat werknemers vooral in de maand januari uitstromen (17,1%). Deze maand is ook de oorzaak van de stijging van de uitstroom t.o.v. 2014, aangezien er vorig jaar geen gegevens van januari bekend waren. Het grootste deel van de uitstroom bestaat uit werknemers jonger dan 30 jaar (11.218 van de 16.630). Opvallend is vooral het enorme aantal uitstromende werknemers jonger dan 20 jaar in de maand januari. In augustus en september stroomt er ook een relatief groot deel werknemers jonger dan 20 jaar uit, wat waarschijnlijk komt doordat deze werknemers vakantiewerk deden en nu weer naar school moeten.

Tabel 13. Uitstroom per leeftijdscategorie per maand

	<i>decem-ber</i>	januari	februari	maart	april	mei	juni	juli	augus-tus	septem-ber	oktober	november	december	Totaal 2015
t/m 19 jaar	589	1.057	205	327	282	361	380	533	766	788	559	512	319	6.089
20 t/m 24 jaar	304	649	147	262	214	290	222	272	324	291	332	271	199	3.473
25 t/m 29 jaar	213	248	64	116	126	202	157	131	100	97	111	145	159	1.656
30 t/m 34 jaar	146	155	40	79	100	110	104	97	61	68	86	85	95	1.080
35 t/m 39 jaar	119	132	34	54	67	86	76	79	43	42	77	72	64	826
40 t/m 44 jaar	124	124	30	41	58	96	66	75	50	55	63	57	75	790
45 t/m 49 jaar	102	149	35	39	50	83	90	73	51	55	58	65	78	826
50 t/m 54 jaar	78	125	31	43	43	67	75	71	33	43	59	66	69	725
55 t/m 59 jaar	59	101	16	23	31	41	45	43	28	32	54	40	46	500
60 t/m 64 jaar	55	53	13	24	31	16	36	26	6	16	26	22	21	290
65 jaar en ouder	34	47	18	21	34	32	61	38	26	19	27	27	25	375
Totaal	1.823	2.840	633	1.029	1.036	1.384	1.312	1.438	1.488	1.506	1.452	1.362	1.150	16.630
Aandeel	12,20%	17,08%	3,81%	6,19%	6,23%	8,32%	7,89%	8,65%	8,95%	9,06%	8,73%	8,19%	6,92%	100%
Aantal werknemers <30 jaar	1.106	1.954	416	705	622	853	759	936	1.190	1.176	1.002	928	677	11.218
Aandeel werknemers <30 jaar in het geheel	60,7%	69%	66%	69%	60%	62%	58%	65%	80%	78%	69%	68%	59%	67,5%
Totale uitstroom per maand in 2014	1.823	onbekend	766	773	1.189	1.443	1.501	1.448	1.535	1.471	1.341	1.673	1.823	14.963

Onderstaand figuur 7 toont de verschillen in uitstroom tussen de maanden in 2014 en 2015. Hierin is te zien dat de uitstroom vooral is afgenomen in de maanden november en december en toegenomen in de maanden maart en oktober.

Figuur 7. Uitstroom ultimo maand in 2014 en 2015



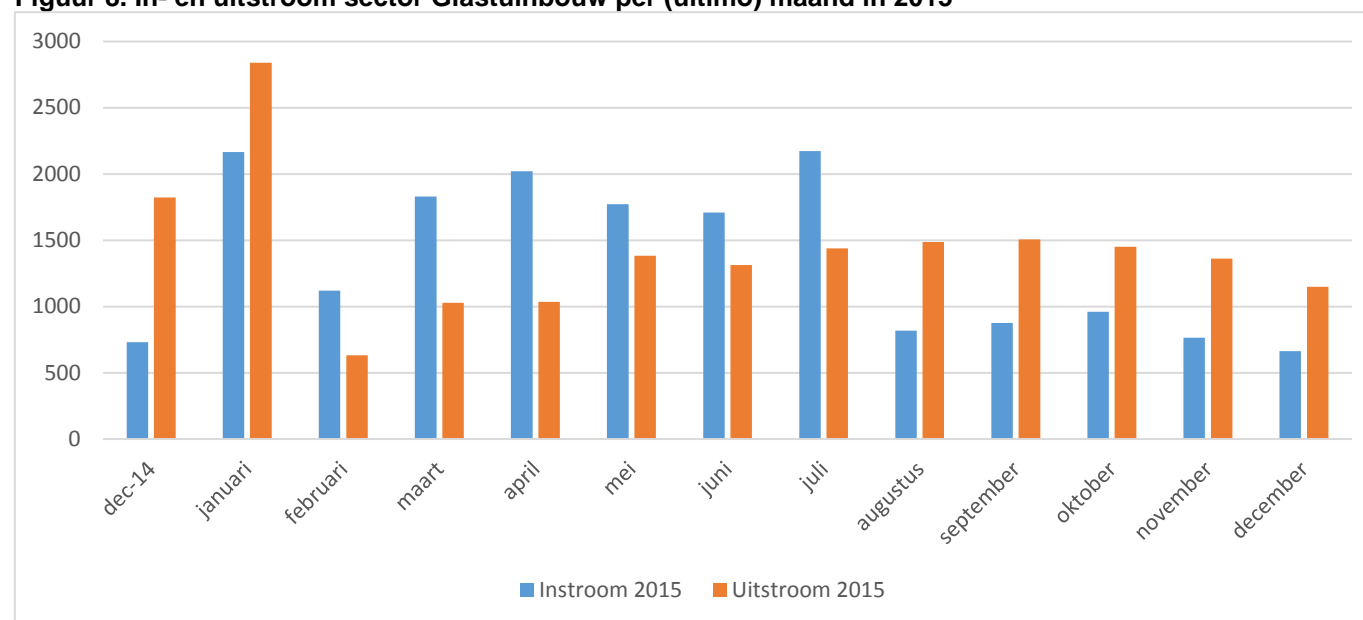
3.3 In- en uitstroom vergeleken en mobiliteit binnen de sector

In tabel 14a en figuur 8 worden de in- en uitstroom gegevens per maand met elkaar vergeleken in absolute aantallen werknemers. Hieruit blijkt dat de grootste toename in aantallen werknemers plaats vindt in maart (+802) en april (+985) en dat er vooral meer uitstroom dan instroom is in de maanden januari (-674) en augustus (-670). In de periode van februari t/m juli neemt het werknemersbestand continu toe, terwijl het in de rest van het jaar afneemt. De totale instroom in 2015 is 16.879 werknemers en de uitstroom is 16.630 werknemers.

Tabel 14a. In- en uitstroom sector Glastuinbouw per (ultimo) maand in 2015

	dec-14	januari	februari	maart	april	mei	juni	juli	augustus	september	oktober	november	december
Instroom 2015	730	2.166	1.121	1.831	2.021	1.772	1.709	2.174	818	877	960	766	664
Uitstroom 2015	1.823	2.840	633	1.029	1.036	1.384	1.312	1.438	1.488	1.506	1.452	1.362	1.150

Figuur 8. In- en uitstroom sector Glastuinbouw per (ultimo) maand in 2015



Tabel 14b en figuur 9 geven een overzicht van de ontwikkeling van de in- en uitstroom van 2009 tot en met 2015 (in figuur 9 zijn ook de cijfers van 2006-2008 opgenomen). In tabel 14b en figuur 9 zijn de cijfers van januari, net als in de Factsheet van voorgaande jaren, niet meegerekend in de berekening van de totale in- en uitstroom per jaar. Tabel 14c start een nieuwe reeks waarbij de gegevens van januari wel zijn meegeteld.

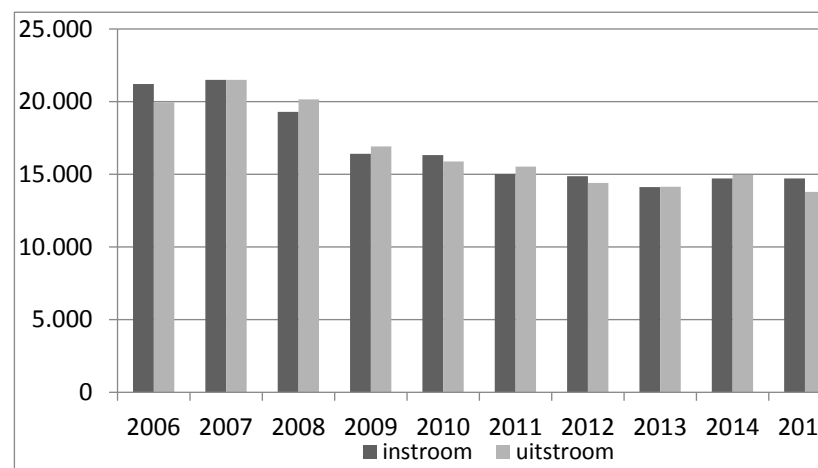
Tabel 14b. In- en uitstroom werknemers sector Glastuinbouw gedurende het jaar afgezet tegen aantal werknemers gedurende het jaar

	2009		2010		2011		2012		2013		2014		2015	
	aantal	aandeel	aantal	aandeel	aantal	aandeel	aantal	aandeel	aantal	aandeel	aantal	aandeel	aantal	aandeel
instroom	16.411	30,4%	16.331	31,4%	15.022	30,0%	14.867	30,2%	14.111	29,2%	14.713	30,6%	14.713	32,3%
ontwikkeling in procenten		-15,0%		-0,5%		-8,0%		-1,0%		-5,1%		4,3%		0,0%
uitstroom	16.913	31,4%	15.894	30,6%	15.535	31,1%	14.407	29,2%	14.145	29,2%	14.963	31,1%	13.790	30,2%
ontwikkeling in procenten		-16,1%		-6,0%		-2,3%		-7,3%		-1,8%		5,8%		-7,8%
Totaal medewerkers	53.925		51.950		50.016		49.278		48.399		48.096		45.616	

Tabel 14c. In- en uitstroom werknemers sector Glastuinbouw gedurende het jaar afgezet tegen aantal werknemers gedurende het jaar mét cijfers van januari

	2015	
	aantal	aandeel
instroom	16.879	37,0%
ontwikkeling in procenten		
uitstroom	16.630	36,5%
ontwikkeling in procenten		
Totaal medewerkers	45.616	

Figuur 9. In- en uitstroom per jaar



In bovenstaande tabellen en grafieken worden in- en uitstroom gedefinieerd op basis van respectievelijk het aantal nieuwe en verbroken dienstverbanden. Voor de sector is het van belang om te weten in hoeveel gevallen een beëindigde arbeidsovereenkomst wordt gevolgd door een nieuwe arbeidsovereenkomst in de Glastuinbouwsector, oftewel wanneer sprake is van mobiliteit binnen de sector. Deze gegevens treft u aan in tabel 14d. De mobiliteit binnen de Glastuinbouwsector en de uitstroom uit de agrarische sector is gedaald, terwijl de doorstroom naar een andere agrarische sector en de categorie 'gedurende het jaar geen verandering' zijn gestegen. In absolute aantallen is de mobiliteit gedaald met 615 dienstverbanden. Ten opzichte van de benchmarksectoren heeft de Glastuinbouwsector veel minder uitstroom uit de agrarische sector en veel meer werknemers die gedurende het jaar niet veranderen van baan.

Tabel 14d. Mobiliteit binnen de Glastuinbouwsector

	Glastuinbouw								Benchmark	Agrarisch & Groen
	2012		2013		2014		2015		2015	2015
	absoluut	%	absoluut	%	absoluut	%	absoluut	%	%	%
Mobiliteit binnen de Glastuinbouwsector	3.904	8,2%	3.857	8,3%	4.061	8,8%	3.604	7,9%	11%	8%
Doorstroom van Glastuinbouwsector naar andere agrarische sector	506	1,1%	481	1,0%	499	1,1%	711	1,6%	3%	2%
Uitstroom agrarische sector	12.336	26,1%	11.488	24,7%	12.748	27,5%	11.810	25,9%	43%	28%
Gedurende het jaar geen verandering	30.576	64,6%	30.644	65,9%	28.975	62,6%	29.543	64,7%	42%	62%
Totaal gedurende het jaar	47.322	100,0%	46.470	100,0%	46.283	100,0%	45.668	100,0%	100%	100%

Bijlage I

Begripsomschrijvingen

Hieronder wordt een beschrijving gegeven van de in deze notitie gehanteerde begrippen.

Werknemer

Een werknemer is een persoon die een arbeidsovereenkomst is aangegaan met een werkgever die is aangesloten bij Colland Arbeidsmarkt. Het aantal werknemers zegt dus niets over het aantal werkzame fte in loondienst.

Begripsverklaring met betrekking tot de te onderscheiden werknemers

In de administratie staan niet alleen werknemers geregistreerd maar ook een beperkt aantal personen met een ander soort arbeidsverhouding. De in deze notitie gepresenteerde informatie heeft betrekking op werknemers die in dienst zijn bij de bedrijven zélf. Over de andere arbeidsverhoudingen (bijvoorbeeld stagiaires en uitzendkrachten) is geen informatie opgenomen omdat het voor de administratie van Colland geen relevant gegeven is.

De administratie registreert drie soorten contracten:

- “Vast”: dienstverbanden met een vast aantal uren per week (ongeacht of dit contracten van bepaalde of onbepaalde tijd en/of korte of lange contracten zijn);
- “Oproepkracht”: dienstverbanden met een variabel aantal uren (idem).
- “Gelegenheidswerker”: gelegenheidswerkers. Deze zijn niet meegenomen in deze factsheet.

Gemiddelde werkgelegenheid in een jaar

Hierbij gaat het om het gemiddelde van het aantal personen in loondienst per ultimo maand. De gemiddelde werkgelegenheid in het jaar is weer het gemiddelde van alle maanden.

Bedrijven

Het gaat hierbij om bedrijven die werknemers in dienst hebben.

Agrarische en groene sectoren

In deze notitie worden veertien verschillende sectoren onderscheiden, te verstaan:

- Bedrijfsverzorgingsdiensten
- Bos & Natuur
- Dierhouderij
- Glastuinbouw
- Groenvoederdrogerijen
- Groothandel in Bloembollen
- Hoveniers en groenvoorzieners
- Landbouwwerktuigen Exploiterende Ondernemingen (Loonwerk)
- Open teelten Landbouw
- Open teelten Tuinbouw
- Open teelten Bloembollen
- Open teelten Boomkwekerij
- Paddenstoelen
- Varkensverbetering

Benchmark

Qua kenmerken van activiteiten en werknemers is de Glastuinbouwsector binnen de agrarische en groene sectoren als geheel het beste te vergelijken met de sector Paddenstoelen en de sector Open teelten (Landbouw, Tuinbouw, Bloembollen en boomkwekerij). Op een aantal onderdelen wordt de sector daarom vergeleken met het totaal van deze sectoren en met de agrarische en groene sector als geheel.

Bijlage II**Bijlagentabel bij tabel 8c Lengte bij einde dienstverband***Omlaag afgerond naar hele maand*

Aantal maanden dienstverband	Aantal dienstverbanden	% uitstroom dienstverbanden	Cumulatief percentage
0	1364	6%	6%
1	3390	15%	21%
2	1350	6%	27%
3	1350	6%	33%
4	1147	5%	39%
5	1164	5%	44%
6	942	4%	48%
7	772	3%	51%

De lengte van het langst durende dienstverband wat werd beëindigd, bedroeg 341 maanden. Daarmee werd het totaal van 100% cumulatief volgemaakt bij 22.313 beëindigde dienstverbanden.

Bijlage III

Verdeling arbeidsmarktregio's naar district

District Noord: Friesland, Groningen, Drenthe

District Noord-West: Groot Amsterdam, Noord-Holland Noord, Zaanstreek/Waterland, Zuid-Kennemerland

District Midden-West: Flevoland, Gooi- en Vechtstreek, Haaglanden, Holland Rijnland, Midden-Holland, Midden-Utrecht, Oost-Utrecht, Zuid-Holland Centraal

District Oost: Achterhoek, Food Valley, IJsselvechtstreek, Midden-Gelderland, Rivierenland, Stedendriehoek, Twente, Zuid-Gelderland

District Zuid-West: Drechtsteden, Gorinchem, Rijnmond, West-Brabant, Zeeland

District Zuid-Oost: Helmond-De Peel, Midden-Brabant, Midden-Limburg, Noord-Limburg, Noordoost-Brabant, Zuid-Limburg, Zuidoost-Brabant