

Factsheet Dierhouderij 2014

Ontwikkelingen in de sector op basis
van de administratie van Colland Arbeidsmarkt in 2013



Inhoudsopgave

Toelichting		3
Samenvatting		4
1.	Werkgevers	5
1.1	Totaal aantal bedrijven per sector	5
1.2	Regionale spreiding van bedrijven	8
1.3	Grootte van bedrijven	10
2.	Werknemers	11
2.1	Gemiddeld aantal werknemers en aantal fte	11
2.2	Werknemers naar leeftijd en geslacht	12
2.3	Werknemers naar regio	13
2.4	Lengte dienstverband	16
2.5	Werknemers naar bedrijfsgrootte	19
3.	In- en uitstroom	20
3.1	Instroom	20
3.2	Uitstroom	22
3.3	In- en Uitstroom vergeleken en mobiliteit binnen de sector	22
Omschrijving van de gehanteerde begrippen bijlage I		27

Toelichting

Het Colland Bestuursbureau voert jaarlijks een onderzoek uit naar arbeidsmarktontwikkelingen in de bij Colland Arbeidsmarkt aangesloten sectoren op grond van de gegevens in de administratie.

Daarmee zijn “factsheets” opgesteld, waarin vergelijkbare kengetallen van de diverse deelsectoren zijn opgenomen. Het doel van de factsheets is sectoren informeren over de arbeidsmarktsituatie in hun sector.

Voor de analyses is gebruik gemaakt van gegevens uit de bestanden van Colland Arbeidsmarkt van 2013. Om (beperkt) zicht te geven op trends in sectoren zijn in een aantal tabellen gegevens vanaf 2006 tot en met 2013 meegenomen.

Ten opzichte van voorgaande jaren zijn twee nieuwe tabellen opgenomen. Allereerst een tabel van het aantal mannen en vrouwen in de sector. Tevens is een tabel toegevoegd met een berekening van het aantal fte in de sector.

Heeft u op- of aanmerkingen? Neem dan contact op met Colland Bestuursbureau via actor@actor.nl

Samenvatting

Uit de bewerkte gegevens blijkt dat in de sector Dierhouderij het aantal bedrijven en werknemers sinds 2013 weer is toegenomen. De loonsom is vrijwel gelijk gebleven. Er is sinds 2013 sprake van een toename van de in- en uitstroom. In aantallen werknemers ligt de totale instroom in dat jaar hoger dan de uitstroom.

Dierhouderij, ultimo jaar	2006	2007	2008	2009	2010	2011	2012	2013
Aantal bedrijven	2272	2314	2420	2412	2501	2.541	2.502	2.598
Ontwikkeling in procenten		1,8%	4,6%	-0,3%	3,7%	1,6%	-1,5%	3,8%
Aantal werknemers	6.918	7.322	7.628	8.007	8.147	8.210	8.206	9.036
Ontwikkeling in procenten		5,8%	4,2%	5,0%	1,7%	0,8%	0,0%	10,1%

In 2013 zijn er in de sector 2598 bedrijven actief met werknemers die zijn aangesloten bij Colland Arbeidsmarkt. Daarvan heeft 85,7 procent een personeelsomvang van 1 tot en met 5 werknemers. In het kwantitatieve personeelsbestand van de bedrijven komen slechts beperkt verschuivingen voor.

De gemiddelde leeftijd van alle werknemers die in 2013 in dienst zijn in de sector (gemeten gedurende 2012) is 33,5 jaar. In 2012 is dit 32,8 jaar. In de benchmarksectoren is de gemiddelde leeftijd in 2013 33,3 jaar.

Op het niveau van arbeidsmarktregio's is te zien dat sinds 2009 het aantal werknemers vooral in de arbeidsmarktregio's Zuid-Kennemerland (+81,8%), Zuid-Limburg (+78,1%) en Haaglanden (+57,1%) is toegenomen. In de arbeidsmarktregio's Drenthe (-51,4%), Gorinchem (-30,8%) en Zuid-Holland Centraal (-23,1%) is de daling van het aantal werknemers sinds 2009 het hoogst.

In 2013 heeft 21,1 procent van de werknemers een dienstverband korter dan één jaar. In 2012 was dit vrijwel identiek met 21,8 procent.

Ten opzichte van 2012 is het aantal werknemers wat niet van baan veranderd gedaald van 75,1 naar 73,5 procent. Van het aantal werknemers dat van baan veranderd is het aandeel dat veranderd binnen de sector Dierhouderij toegenomen.

Ten opzichte van 2012 is het aantal werknemers dat niet van baan is veranderd enigszins gedaald van 75,1 naar 73,5 procent. Van het aantal werknemers dat van baan veranderd is het aandeel dat is veranderd binnen de sector toegenomen van 6,9 naar 7,6 procent tussen 2012 en 2013.

1. Werkgevers

Met betrekking tot de werkgevers worden de volgende gegevens gepresenteerd:

- 1.1 Totaal aantal bedrijven
- 1.2 Regionale spreiding van bedrijven
- 1.3 Grootte van bedrijven (in aantallen werknemers)

1.1 Totaal aantal bedrijven

Het aantal bedrijven in de sector Dierhouderij laat vanaf 2013 weer een kleine stijging zien. Ook het aantal werknemers is toegenomen: vanaf 2006 stijgt het aantal.

Tabel 1 geeft een overzicht van het aantal bedrijven en het aantal werknemers in de sector.

Tabel 1. Totaal aantal bedrijven en aantal werknemers sector Dierhouderij, ultimo jaar

Dierhouderij	2006	2007	2008	2009	2010	2011	2012	2013
Aantal bedrijven	2272	2314	2420	2412	2501	2.541	2502	2598
Ontwikkeling in procenten		1,8%	4,6%	-0,3%	3,7%	1,6%	-1,5%	3,8%
Aantal werknemers	6.918	7.322	7.628	8.007	8.147	8.210	8.206	9.036
Ontwikkeling in procenten		5,8%	4,2%	5,0%	1,7%	0,8%	0,0%	10,1%

De agrarische en groene sector kent ultimo 2013 15.361 bedrijven. De sector glastuinbouw is de grootste werkgever in aantallen werknemers, deze heeft 31,2 procent van het totaal aantal werknemers in dienst. Tabel 2 is een totaaloverzicht van bedrijven en werknemers in de agrarische en groene sector.

Tabel 2. Totaal aantal bedrijven en aantal werknemers, ultimo jaar

	2011				2012				2013				2012/2013	
	Bedrijven		Werknemers		Bedrijven		Werknemers		Bedrijven		Werknemers		ontwikkeling in procenten	
	aantal	aandeel	aantal	aandeel	Aantal	aandeel	aantal	aandeel	aantal	aandeel	aantal	aandeel	Bedrijven	Werknemers
Loonwerk	2.251	14,2%	21.979	19,1%	2.213	14,5%	21.626	19,1%	2.208	14,4%	21.572	19,0%	-0,2%	-0,2%
Bos & Natuur	201	1,3%	2.776	2,4%	187	1,2%	2.536	2,2%	188	1,2%	2.564	2,3%	0,5%	1,1%
Bedrijfsverzorging	34	0,2%	2.533	2,2%	35	0,2%	2.157	1,9%	36	0,2%	2.060	1,8%	2,9%	-4,5%
Groenvoederdrogerijen	7	0,0%	86	0,1%	8	0,1%	88	0,1%	8	0,1%	86	0,1%	0,0%	-2,3%
Hoveniers	2.702	17,1%	15.955	13,9%	2.683	17,6%	15.073	13,3%	2.700	17,6%	14.999	13,2%	0,6%	-0,5%
Varkensverbetering	9	0,1%	370	0,3%	11	0,1%	349	0,3%	12	0,1%	523	0,5%	9,1%	49,9%
Paddenstoelen	169	1,1%	1.873	1,6%	156	1,0%	2.587	2,3%	159	1,0%	2.643	2,3%	1,9%	2,2%
Dierhouderij	2.541	16,1%	8.210	7,1%	2.502	16,4%	8.206	7,3%	2.598	16,9%	9.036	7,9%	3,8%	10,1%
Glastuinbouw	2.970	18,8%	35.562	30,9%	2.850	18,7%	35.995	31,9%	2.811	18,3%	35.448	31,2%	-1,4%	-1,5%
Open teelten landbouw	1.102	7,0%	3.705	3,2%	1.058	6,9%	3.141	2,8%	1.093	7,1%	3.330	2,9%	3,3%	6,0%
Open teelten tuinbouw	1.929	12,2%	8.485	7,4%	1.721	11,3%	7.992	7,1%	1.762	11,5%	8.396	7,4%	2,4%	5,1%
Open teelten bloembollen	612	3,9%	3.733	3,2%	577	3,8%	3.423	3,0%	562	3,7%	3.281	2,9%	-2,6%	-4,1%
Open teelten boomkwekerij	1.175	7,4%	8.162	7,1%	1.150	7,5%	8.303	7,3%	1.127	7,3%	8.249	7,3%	-2,0%	-0,7%
Bloembollengroothandel	105	0,7%	1.609	1,4%	102	0,7%	1.525	1,3%	97	0,6%	1.477	1,3%	-4,9%	-3,1%
Totaal	15.807	100,0%	115.038	100,0%	15.253	100,0%	113.001	100,0%	15.361	100,0%	113.664	100,0%	0,7%	0,6%

Tabel 2a. geeft een weergave van de loonsommen van 2009 tot en met 2013 van de verschillende sectoren genoemd (op hele miljoenen afgerond). Hierin is te zien dat de loonsom voor de sector Dierhouderij in 2013 vrijwel gelijk is gebleven ten opzichte van 2012.

Tabel 2a. Loonsommen per sector¹

Sector	Loonsom 2009	Loonsom 2010	Loonsom 2011	Loonsom 2012	Loonsom 2013
Bedrijfsverzorging	83.000.000	79.000.000	78.000.000	78.000.000	65.000.000
Bloembollengroothandel	43.000.000	43.000.000	43.000.000	44.000.000	43.000.000
Bos en Natuur	76.000.000	79.000.000	81.000.000	83.000.000	87.000.000
Dierhouderij	147.000.000	150.000.000	154.000.000	159.000.000	159.000.000
Glastuinbouw	544.000.000	530.000.000	530.000.000	555.000.000	554.000.000
Groenvoederdrogerijen	4.400.000	4.000.000	4.000.000	4.000.000	4.000.000
Hoveniers	386.000.000	389.000.000	397.000.000	395.000.000	483.000.000
Loonwerk	617.000.000	620.000.000	625.000.000	629.000.000	639.000.000
OT bloembollen	52.000.000	51.000.000	52.000.000	58.000.000	54.000.000
OT boomkwekerij	116.000.000	118.000.000	122.000.000	126.000.000	129.000.000
OT landbouw	57.000.000	66.000.000	68.000.000	71.000.000	58.000.000
OT tuinbouw	127.000.000	119.000.000	120.000.000	130.000.000	118.000.000
Paddenstoelen	26.000.000	24.000.000	25.000.000	28.000.000	34.000.000
Varkensverbetering	10.000.000	12.000.000	14.000.000	15.000.000	14.000.000
Totaal sector agrarisch & Groen	2.290.000.000	2.280.000.000	2.300.000.000	2.380.000.000	2.441.000.000

¹ De gegevens over de loonsommen werden tot 2011 door Syntus Achmea verzameld. Vanaf 2012 gebeurt dit door TKP. Deze overstap naar uitvoerder beïnvloedt mogelijk de hoogte van de loonsommen, hier dient rekening mee gehouden te worden bij een vergelijking met eerdere jaren.

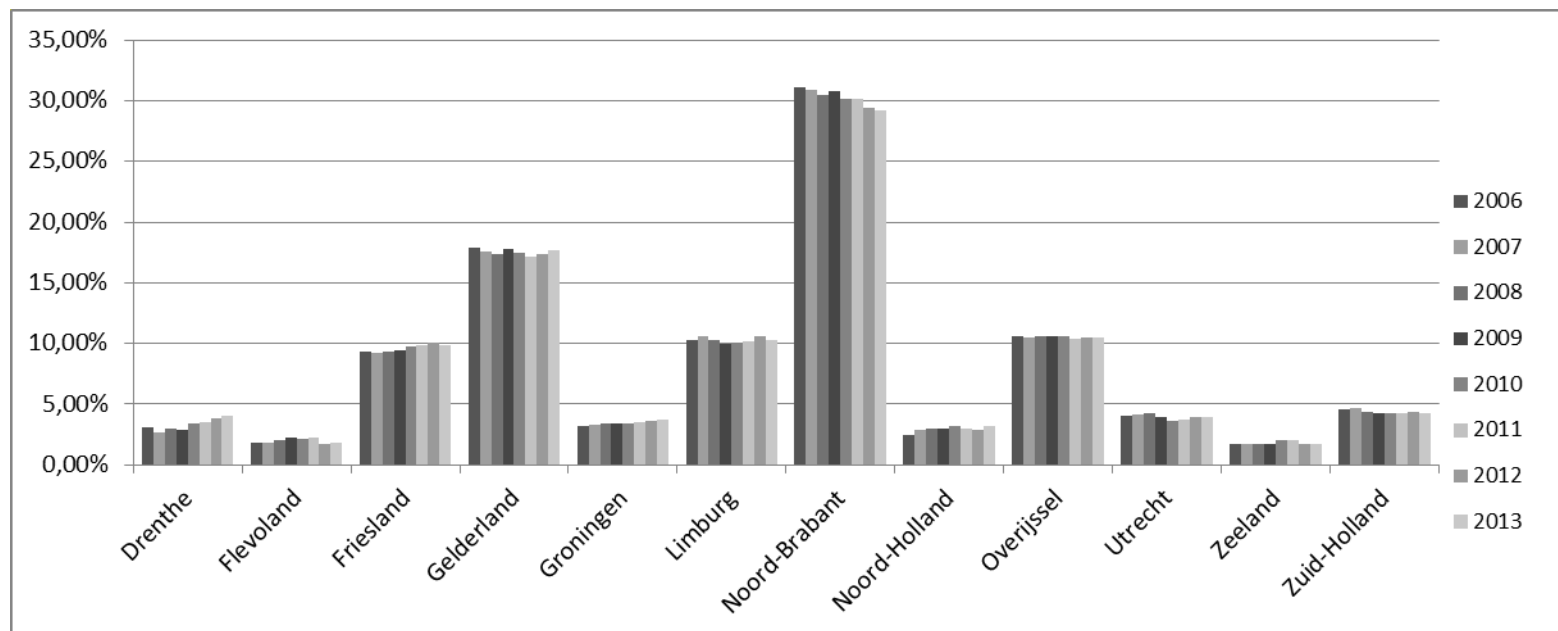
1.2 Regionale spreiding van bedrijven

Tabel 3 en figuur 1 geven een overzicht van de ontwikkeling in regionale spreiding van de bedrijven in de sector Dierhouderij van 2006 tot en met 2013.

Tabel 3. Regionale spreiding van bedrijven per provincie, per jaar

	Dierhouderij														Benchmark	
	2007		2008		2009		2010		2011		2012		2013		2013	
	aantal	aandeel	aantal	aandeel	aantal	aandeel	aantal	aandeel	aantal	aandeel	aantal	aandeel	aantal	aandeel	aantal	aandeel
Onbekend	2	0,10%	2	0,10%	3	0,10%	1	0,00%	0	0,00%	0	0,00%	0	0,00%	0	0,00%
Drenthe	63	2,70%	73	3,00%	69	2,90%	85	3,40%	90	3,50%	94	3,80%	103	4,00%	371	2,90%
Flevoland	42	1,80%	49	2,00%	52	2,20%	53	2,10%	56	2,20%	43	1,70%	46	1,80%	429	3,40%
Friesland	213	9,20%	224	9,30%	226	9,40%	242	9,70%	252	9,90%	252	10,10%	256	9,90%	412	3,20%
Gelderland	408	17,60%	422	17,40%	429	17,80%	438	17,50%	435	17,10%	436	17,40%	459	17,70%	1.739	13,60%
Groningen	76	3,30%	82	3,40%	81	3,40%	84	3,40%	88	3,50%	89	3,60%	95	3,70%	317	2,50%
Limburg	245	10,60%	249	10,30%	241	10,00%	253	10,10%	259	10,20%	266	10,60%	268	10,30%	1.043	8,20%
Noord-Brabant	715	30,90%	739	30,50%	744	30,80%	754	30,10%	768	30,20%	735	29,40%	759	29,20%	2.053	16,10%
Noord-Holland	66	2,90%	73	3,00%	73	3,00%	81	3,20%	75	3,00%	73	2,90%	82	3,20%	1.625	12,70%
Overijssel	242	10,50%	257	10,60%	256	10,60%	265	10,60%	265	10,40%	262	10,50%	274	10,50%	591	4,60%
Utrecht	95	4,10%	102	4,20%	94	3,90%	89	3,60%	93	3,70%	98	3,90%	101	3,90%	559	4,40%
Zeeland	39	1,70%	41	1,70%	41	1,70%	49	2,00%	51	2,00%	43	1,70%	45	1,70%	519	4,10%
Zuid-Holland	108	4,70%	107	4,40%	103	4,30%	107	4,30%	109	4,30%	111	4,40%	110	4,20%	3.133	24,50%
Totaal	2.314	100,00%	2.420	100,00%	2.412	100,00%	2.501	100,00%	2.541	100,00%	2.502	100,00%	2.598	100,00%	12.791	100,00%

Figuur 1. Regionale spreiding van bedrijven in de sector Dierhouderij 2006 – 2013



1.3 Bedrijven naar bedrijfsgrootte

In 2013 zijn er 2598 bedrijven actief waarvan 85,7 procent met 1 tot en met 5 werknemers. In de omvang van de bedrijven komen slechts beperkt verschuivingen voor. In de Colland administratie komen bedrijven zonder werknemers komen slechts beperkt voor. In tabel 4 zijn alleen de bedrijven met werknemers opgenomen.

Tabel 4. Aantal bedrijven naar bedrijfsgrootte, per jaar

	2006		2007		2008		2009		2010		2011		2012		2013	
	aantal	aandeel	aantal	aandeel	aantal	aandeel	aantal	aandeel	aantal	aandeel	aantal	aandeel	aantal	aandeel	aantal	aandeel
1 t/m 5 werknemers	1.970	86,7%	2.002	86,5%	2.094	86,5%	2.085	86,4%	2.153	86,1%	2.174	85,6%	2.136	85,4%	2.227	85,7%
6 t/m 10 werknemers	179	7,9%	173	7,5%	182	7,5%	185	7,7%	203	8,1%	229	9,0%	211	8,4%	212	8,2%
11 t/m 25 werknemers	79	3,5%	97	4,2%	100	4,1%	101	4,2%	100	4,0%	91	3,6%	114	4,6%	116	4,5%
26 t/m 50 werknemers	30	1,3%	27	1,2%	27	1,1%	26	1,1%	29	1,2%	32	1,3%	27	1,1%	23	0,9%
51 t/m 100 werknemers	10	0,4%	10	0,4%	10	0,4%	8	0,3%	9	0,4%	8	0,3%	9	0,4%	13	0,5%
Meer dan 100 werknemers	4	0,2%	5	0,2%	7	0,3%	7	0,3%	7	0,3%	7	0,3%	5	0,2%	7	0,3%
Totaal	2.272	100,0%	2.314	100,0%	2.420	100,0%	2.412	100,0%	2.501	100,0%	2.541	100,0%	2.502	100,0%	2.598	100,0%

2. Werknemers

Met betrekking tot werknemers worden de volgende gegevens gepresenteerd:

- 2.1 Gemiddeld aantal werknemers en aantal fte
- 2.2 Werknemers naar leeftijd en geslacht
- 2.3 Werknemers naar regio
- 2.4 Lengte dienstverband
- 2.5 Werknemers naar bedrijfsgrootte

2.1 Gemiddeld aantal werknemers en aantal fte

Het gemiddeld aantal werknemers is berekend door het gemiddelde te berekenen over de standen ultimo maand van het betreffende jaar.

Onderstaande tabel en grafiek geven een overzicht van de ontwikkeling van het gemiddeld aantal werknemers van 2006 tot en met 2013. Hieruit wordt een voorzichtige geleidelijke daling sinds 2006 zichtbaar. Verder geeft tabel 5b een inzicht over de gewerkte uren en het aantal fte (voltijdeenheden) in 2013.

Tabel 5a. Gemiddeld aantal werknemers per jaar

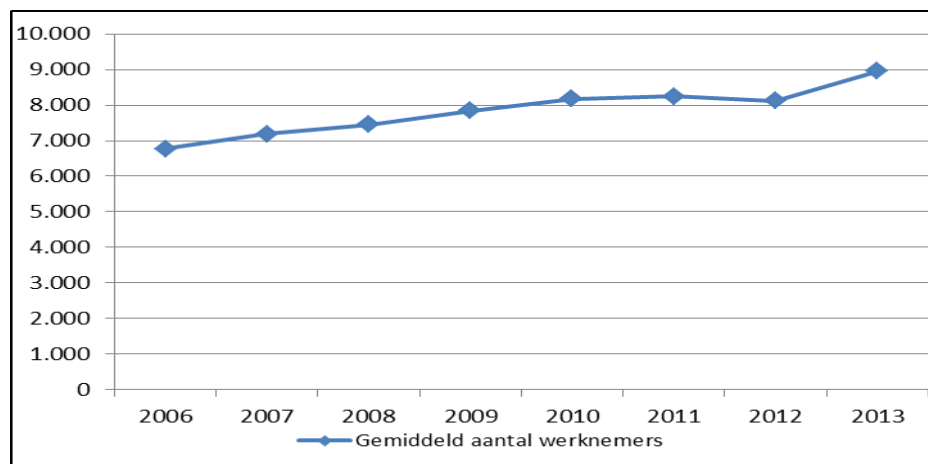
	2006	2007	2008	2009	2010	2011	2012	2013
Gemiddeld aantal werknemers	6.775	7.187	7.456	7.845	8.171	8.247	8.124	8.957
Ontwikkeling in procenten		6,1%	3,7%	5,2%	4,1%	0,9%	-1,5%	10,2%

Tabel 5b. Aantal gewerkte uren en fte, 2013

	Uren	fte
Aantal ultimo jaar	10.054.935	5.069
Aantal gedurende het jaar	11.192.324	5.642

Berekening aantal fte: Aantal uren volgen registratie van Colland Arbeidsmarkt gedeeld door 1.983,6 (38 uur x 52,2 weken)

Figuur 2. Gemiddeld aantal werknemers per jaar



2.2 Werknemers naar leeftijd en geslacht

Tabel 6a geeft een overzicht van de leeftijd van de werknemers in de sector Dierhouderij. Bijna dan de helft van de werknemers (46 procent) is jonger dan 30 jaar. De gemiddelde leeftijd van alle werknemers die in 2013 in dienst waren in de sector (gemeten gedurende 2012) is 33,5 jaar. In 2012 was dit 32,8 jaar. In de benchmarksectoren is de gemiddelde leeftijd 33,3 jaar. Tabel 6b. toont het aantal werknemer en het aantal fte naar geslacht.

Tabel 6a. Leeftijd van werknemers in de sector Dierhouderij, ultimo jaar

	Dierhouderij																Benchmark	
	2006		2007		2008		2009		2010		2011		2012		2013		2013	
	aantal	aandeel	Aantal	aandeel	aantal	aandeel	aantal	aandeel	aantal	aandeel	aantal	aandeel	aantal	aandeel	aantal	aandeel	aantal	aandeel
t/m 19 jaar	1.339	19,4%	1.377	18,8%	1.317	17,3%	1.367	17,1%	1.388	17,0%	1.368	16,7%	1.393	17,0%	1.365	15,1%	23.518	22,4%
20 t/m 24 jaar	1.206	17,4%	1.317	18,0%	1.418	18,6%	1.498	18,7%	1.500	18,4%	1.540	18,8%	1.536	18,7%	1.665	18,4%	14.706	14,0%
25 t/m 29 jaar	848	12,3%	872	11,9%	896	11,7%	980	12,2%	1.002	12,3%	1.001	12,2%	1.036	12,6%	1.130	12,5%	10.127	9,6%
30 t/m 34 jaar	684	9,9%	714	9,8%	733	9,6%	745	9,3%	778	9,5%	798	9,7%	778	9,5%	919	10,2%	8.669	8,2%
35 t/m 39 jaar	783	11,3%	818	11,2%	775	10,2%	771	9,6%	732	9,0%	705	8,6%	665	8,1%	744	8,2%	8.001	7,6%
40 t/m 44 jaar	752	10,9%	765	10,4%	809	10,6%	825	10,3%	832	10,2%	816	9,9%	745	9,1%	829	9,2%	9.665	9,2%
45 t/m 49 jaar	542	7,8%	601	8,2%	683	9,0%	739	9,2%	757	9,3%	794	9,7%	775	9,4%	833	9,2%	9.988	9,5%
50 t/m 54 jaar	385	5,6%	413	5,6%	477	6,3%	532	6,6%	602	7,4%	601	7,3%	621	7,6%	719	8,0%	8.734	8,3%
55 t/m 59 jaar	279	4,0%	313	4,3%	345	4,5%	347	4,3%	357	4,4%	391	4,8%	397	4,8%	496	5,5%	6.431	6,1%
60 t/m 64 jaar	100	1,4%	131	1,8%	175	2,3%	203	2,5%	199	2,4%	196	2,4%	227	2,8%	268	3,0%	4.136	3,9%
65 jaar en ouder	0	0,0%	1	0,0%	0	0,0%	0	0,0%	0	0,0%	0	0,0%	33	0,4%	68	0,8%	1.209	1,1%
Totaal	6.918	100,0%	7.322	100,0%	7.628	100,0%	8.007	100,0%	8.147	100,0%	8.210	100,0%	8.206	100,0%	9.036	100,0%	105.184	100,0%

Tabel 6b. Werknemers naar geslacht en fte in de sector Dierhouderij, ultimo jaar

	2013	
	M	V
Aantal ultimo jaar	6811	2225
fte ultimo jaar	411	840

2.3 Werknemers naar regio

De werknemers binnen de sector Dierhouderij zijn grotendeels werkzaam in Noord-Brabant en Gelderland (zie tabel 7a). Met een toename van 419 bedrijven is de provincie Overijssel het meest gegroeid in aantallen werknemers. In Friesland nam het aantal werknemers in de sector, vergeleken met de andere provincies, het meest af (-1%).

Tabel 7a. Werknemers per provincie in de sector Dierhouderij, ultimo jaar

	Dierhouderij										Benchmark	
	2006	2007	2008	2009	2010	2011	2012		2013		2013	
	aantal	aantal	aantal	aantal	aantal	aantal	aantal	aandeel	aantal	aandeel	aantal	aandeel
Onbekend	9	5	13	20	63	62	69	0,8%	0	0,0%	22	0,0%
Groningen	105	110	123	125	125	134	136	1,7%	163	1,8%	2.383	2,3%
Friesland	311	327	344	365	383	378	376	4,6%	375	4,2%	2.494	2,4%
Drenthe	186	178	349	332	343	345	176	2,1%	193	2,1%	3.634	3,5%
Overijssel	496	520	567	553	573	582	630	7,7%	1.049	11,6%	13.203	12,6%
Flevoland	110	76	82	110	110	103	91	1,1%	100	1,1%	1.999	1,9%
Gelderland	1.780	1.952	2.030	2.120	2.104	2.220	2.349	28,6%	2.373	26,3%	9.288	8,8%
Utrecht	362	378	327	344	339	222	230	2,8%	249	2,8%	15.976	15,2%
Noord-Holland	117	142	146	154	180	144	164	2,0%	166	1,8%	14.277	13,6%
Zuid-Holland	237	245	237	246	258	264	266	3,2%	279	3,1%	5.248	5,0%
Zeeland	138	123	106	132	158	141	147	1,8%	173	1,9%	4.672	4,4%
Noord-Brabant	1.946	2.139	2.168	2.350	2.335	2.459	2.442	29,8%	2.617	29,0%	2.914	2,8%
Limburg	1.121	1.127	1.136	1.156	1.176	1.156	1.130	13,8%	1.299	14,4%	29.074	27,6%
totaal	6.918	7.322	7.628	8.007	8.147	8.210	8.206	100,0%	9.036	100,0%	105.184	100,0%

Op het niveau van arbeidsmarktregio's is te zien dat sinds 2009 het aantal werknemers vooral in de arbeidsmarktregio's Zuid-Kennemerland (+81,8%), Zuid-Limburg (+78,1%) en Haaglanden (+57,1%) is toegenomen. In de arbeidsmarktregio's Drenthe (-51,4%), Gorinchem (-30,8%) en Zuid-Holland Centraal (-23,1%) is de daling van het aantal werknemers sinds 2009 het hoogst.

Tabel 7.b Regionale spreiding van werknemers per arbeidsmarktregio

daling > 10%	daling < 10%	stijging
--------------	--------------	----------

	Dierhouderij								Index 2013 t.o.v. 2009	
	2006	2007	2008	2009	2010	2011	2012	2013		
								Aantal		Aandeel
Groningen	120	123	137	139	147	162	173	206	2%	148,2
Friesland	311	327	344	365	383	378	376	375	4%	102,7
Drenthe	107	154	318	290	312	310	132	141	2%	48,6
Twente	274	293	316	318	322	355	367	377	4%	118,6
Flevoland	98	65	70	95	100	95	85	93	1%	97,9
Achterhoek	362	434	474	475	480	483	554	539	6%	113,5
Food Valley	483	505	509	551	568	553	592	593	7%	107,6
IJsselvechtstreek	285	246	278	289	287	265	311	293	3%	101,4
Midden-Gelderland	90	81	80	86	98	88	99	108	1%	125,6
Rivierenland	176	197	198	216	212	218	234	249	3%	115,3
Stedendriehoek	805	865	860	874	845	838	805	1253	14%	143,4
Zuid-Gelderland	61	57	52	54	50	52	75	73	1%	135,2
Midden-Utrecht	80	88	82	89	80	95	91	108	1%	121,3
Oost-Utrecht	42	42	43	51	59	55	60	62	1%	121,6
Gooi- en Vechtstreek	29	36	32	28	33	32	29	32	0%	114,3
Groot Amsterdam	27	33	39	35	53	38	37	28	0%	80,0
Noord-Holland Noord	67	74	81	91	90	72	89	92	1%	101,1
Zaanstreek/Waterland	21	24	20	23	21	21	23	22	0%	95,7
Zuid-Kennemerland	11	11	11	11	15	14	17	20	0%	181,8

	Dierhouderij									Index 2013 t.o.v. 2009
	2006	2007	2008	2009	2010	2011	2012	2013		
								Aantal	Aandeel	
Drechtsteden	9	15	13	20	21	20	16	16	0%	80,0
Gorinchem	81	82	72	78	50	54	51	54	1%	69,2
Haaglanden	8	8	6	7	7	11	11	11	0%	157,1
Holland Rijnland	67	77	84	78	81	80	88	95	1%	121,8
Midden-Holland	41	47	56	59	65	59	68	72	1%	122,0
Rijnmond	25	27	20	23	24	29	24	25	0%	108,7
Zuid-Holland Centraal	29	20	15	13	15	15	11	10	0%	76,9
Zeeland	136	123	106	132	158	141	147	173	2%	131,1
Helmond-De Peel	507	575	561	627	624	664	600	575	6%	91,7
Midden-Brabant	151	171	173	190	196	209	209	208	2%	109,5
Noordoost-Brabant	756	827	865	918	912	967	1.005	1137	13%	123,9
West-Brabant	176	182	162	172	172	168	149	141	2%	82,0
Zuidoost-Brabant	356	384	407	443	431	451	479	556	6%	125,5
Midden-Limburg	450	442	378	374	381	388	416	435	5%	116,3
Noord-Limburg	661	664	733	750	759	723	659	807	9%	107,6
Zuid-Limburg	13	21	25	32	36	45	55	57	1%	178,1
Arbeidsmarktregio onbekend	3	2	8	11	60	62	69	0	0%	0,0
Totaal	6.918	7.322	7.628	8.007	8.147	8.210	8.206	9036	100%	112,9

2.4 Werknemers naar lengte van het dienstverband

In tabel 8a wordt een overzicht gegeven van het aantal werknemers naar lengte van het dienstverband. In de sector Dierhouderij zijn 2.134 werknemers die op enig moment in 2013 in dienst waren op 31 december 2013 niet meer in dienst. Deze zijn niet in tabel 8a opgenomen (zie daarvoor paragraaf 3.2 Uitstroom). In 2013 heeft 21,1 procent van de werknemers een dienstverband dat korter is dan één jaar. In 2012 lag dit vrijwel gelijk met 21,8%. In de benchmarksectoren geldt dat voor 22,4 procent van de werknemers. Tabel 8b toont het aantal werknemers ultimo en gedurende het jaar 2013.

Tabel 8a. Aantal werknemers in de sector Dierhouderij naar lengte van het dienstverband, ultimo jaar

	Dierhouderij														Benchmark	
	2007		2008		2009		2010		2011		2012		2013		2013	
	aantal	aandeel	aantal	aandeel	aantal	aandeel	aantal	aandeel	Aantal	Aandeel	Aantal	Aandeel	Aantal	Aandeel	Aantal	Aandeel
tot 1 maand	98	1,3%	106	1,4%	110	1,4%	109	1,3%	96	1,2%	97	1,2%	111	1,2%	1.811	1,7%
1 tot 2 maanden	261	3,6%	249	3,3%	241	3,0%	215	2,6%	212	2,6%	221	2,7%	208	2,3%	1.945	1,8%
2 maanden tot een half jaar	678	9,3%	648	8,5%	604	7,5%	580	7,1%	578	7,0%	591	7,2%	691	7,6%	7.269	6,9%
half jaar tot een jaar	863	11,8%	1.007	13,2%	820	10,2%	828	10,2%	919	11,2%	882	10,7%	905	10,0%	12.570	12,0%
1 jaar tot 2 jaar	1.282	17,5%	1.358	17,8%	1.522	19,0%	1.345	16,5%	1.275	15,5%	1.486	18,1%	1.645	18,2%	15.766	15,0%
2 jaar tot 5 jaar	1.632	22,3%	1.828	24,0%	2.232	27,9%	2.545	31,2%	2.419	29,5%	2.214	27,0%	2.301	25,5%	24.982	23,8%
5 jaar tot 10 jaar	1.441	19,7%	1.282	16,8%	1.244	15,5%	1.230	15,1%	1.353	16,5%	1.405	17,1%	1.600	17,7%	20.846	19,8%
10 jaar en meer	1.067	14,6%	1.150	15,1%	1.234	15,4%	1.295	15,9%	1.358	16,5%	1.310	16,0%	1.575	17,4%	19.995	19,0%
Totaal aantal werknemers	7.322	100,0%	7.628	100,0%	8.007	100,0%	8.147	100,0%	8.210	100,0%	8.206	100,0%	9.036	100,0%	105.184	100,0%
Aandeel werknemers met dienstverband 1 jaar of meer		74,1%		73,6%		77,8%		78,7%		78,0%		78,2%		78,8%		77,6%

Tabel 8b. Aantal werknemers in de sector Dierhouderij naar fte ultimo en gedurende 2013

	2013	
	Uren	Fte
geen dienstverband meer	1.137.390	573
tot 1 maand	16.963	9
1 tot 2 maanden	63.719	32
2 maanden tot een half jaar	318.189	160
half jaar tot een jaar	777.482	392
1 jaar tot 2 jaar	1.884.463	950
2 jaar tot 5 jaar	2.690.665	1.356
5 jaar tot 10 jaar	2.224.405	1.121
10 jaar en meer	2.079.049	1.048
Totaal ultimo jaar	10.054.935	5.069
Totaal gedurende het jaar	11.192.324	5.642

2.5 Werknemers naar bedrijfsgrootte

In tabel 9 wordt een overzicht gegeven van het aantal werknemers naar bedrijfsgrootte. In de sector Dierhouderij is in 2013 56,8 procent van de werknemers werkzaam bij een bedrijf met 1 tot en met 10 werknemers.

Tabel 9. Totaal aantal werknemers (gedurende jaar) naar bedrijfsgrootte, gedurende het jaar

	2006		2007		2008		2009		2010		2011		2012		2013	
	aantal	aandeel	aantal	aandeel	aantal	aandeel	aantal	aandeel	aantal	aandeel	aantal	aandeel	aantal	aandeel	aantal	aandeel
1 t/m 5 werknemers	3.418	38,6%	3.513	37,7%	3.683	37,5%	3.726	37,7%	3.804	37,4%	3.857	37,4%	3.894	38,9%	4.085	40,8%
6 t/m 10 werknemers	1.305	14,7%	1.272	13,7%	1.334	13,6%	1.407	14,2%	1.508	14,8%	1.713	16,6%	1.572	15,7%	1.603	16,0%
11 t/m 25 werknemers	1.241	14,0%	1.474	15,8%	1.481	15,1%	1.532	15,5%	1.520	15,0%	1.402	13,6%	1.667	16,6%	1.708	17,1%
26 t/m 50 werknemers	1.051	11,9%	1.000	10,7%	938	9,6%	1.006	10,2%	1.029	10,1%	1.145	11,1%	963	9,6%	852	8,5%
51 t/m 100 werknemers	708	8,0%	666	7,1%	590	6,0%	553	5,6%	584	5,7%	554	5,4%	618	6,2%	905	9,0%
Meer dan 100 werknemers	1.129	12,8%	1.391	14,9%	1.788	18,2%	1.670	16,9%	1.722	16,9%	1.634	15,9%	1.300	13,0%	1.867	18,6%
Totaal	8.852	100,0%	9.316	100,0%	9.814	100,0%	9.894	100,0%	10.167	100,0%	10.305	100,0%	10.014	100,0%	11.020	110,0%

3. In- en uitstroom

Met betrekking tot in- en uitstroom worden de volgende gegevens gepresenteerd:

- 3.1 Instroom
- 3.2 Uitstroom
- 3.3 In- en Uitstroom vergeleken en mobiliteit binnen de sector

3.1 Instroom

In tabel 10 wordt weergegeven wat de instroom per leeftijdscategorie is geweest over 2013. Van de instroom in de sector Dierhouderij is 47,8 procent jonger dan 25 jaar. Van de instroom is 9,4 procent tussen 50 en 55 jaar oud.

Tabel 10. Instroom per leeftijd sector Dierhouderij, gedurende het jaar 2013

	Dierhouderij		Benchmark		Agrarisch & Groen	
	aantal	aandeel	aantal	aandeel	aantal	aandeel
t/m 19 jaar	611	25,4%	13.987	32,8%	14.598	32,4%
20 t/m 24 jaar	538	22,4%	7.504	17,6%	8.042	17,9%
25 t/m 29 jaar	346	14,4%	4.887	11,5%	5.233	11,6%
30 t/m 34 jaar	221	9,2%	3.342	7,8%	3.563	7,9%
35 t/m 39 jaar	151	6,3%	2.631	6,2%	2.782	6,2%
40 t/m 44 jaar	178	7,4%	2.729	6,4%	2.907	6,5%
45 t/m 49 jaar	130	5,4%	2.611	6,1%	2.741	6,1%
50 t/m 54 jaar	102	4,2%	2.177	5,1%	2.279	5,1%
55 t/m 59 jaar	81	3,4%	1.364	3,2%	1.445	3,2%
60 t/m 64 jaar	29	1,2%	774	1,8%	803	1,8%
65 jaar en ouder	15	0,6%	586	1,4%	601	1,3%
Totaal	2.402	100,0%	42.592	100,0%	44.994	100,0%

In tabel 11 wordt de instroom per leeftijdscategorie per maand weergegeven. De instroom wordt berekend op basis van de datum indiensttreding en datum uitdiensttreding van medewerkers. De maand januari is niet berekend, omdat de datum indiensttreding in december niet kan worden meegenomen in de berekening. Uit de tabel blijkt dat de hoogste instroom van werknemers plaatsvindt in de maand september, dit zijn vooral werknemers jonger dan 25 jaar. In de maand december is de instroom het laagst.

Tabel 11. Instroom per leeftijd sector Dierhouderij ultimo maand gedurende 2013

	januari	februari	maart	april	mei	juni	juli	augustus	september	oktober	november	december
t/m 19 jaar	niet bekend	26	43	41	59	73	108	60	70	62	41	28
20 t/m 24 jaar	niet bekend	39	54	55	45	33	62	48	65	56	54	27
25 t/m 29 jaar	niet bekend	25	38	29	33	19	26	18	43	29	73	13
30 t/m 34 jaar	niet bekend	23	22	26	12	16	15	15	25	20	39	8
35 t/m 39 jaar	niet bekend	10	17	18	11	16	12	6	16	11	28	6
40 t/m 44 jaar	niet bekend	15	16	20	10	11	18	8	28	14	26	12
45 t/m 49 jaar	niet bekend	9	13	13	9	8	15	7	22	14	13	7
50 t/m 54 jaar	niet bekend	7	6	12	6	7	15	7	16	7	15	4
55 t/m 59 jaar	niet bekend	7	8	5	6	4	11	6	19	4	6	5
60 t/m 64 jaar	niet bekend	5	3	1	4	0	2	2	6	3	2	1
65 jaar en ouder	niet bekend	2	1	3	0	2	2	0	2	0	3	0
Totaal	niet bekend	168	221	223	195	189	286	177	312	220	300	111
Aandeel	niet bekend	7,0%	9,2%	9,3%	8,1%	7,9%	11,9%	7,4%	13,0%	9,2%	12,5%	4,6%

3.2 Uitstroom

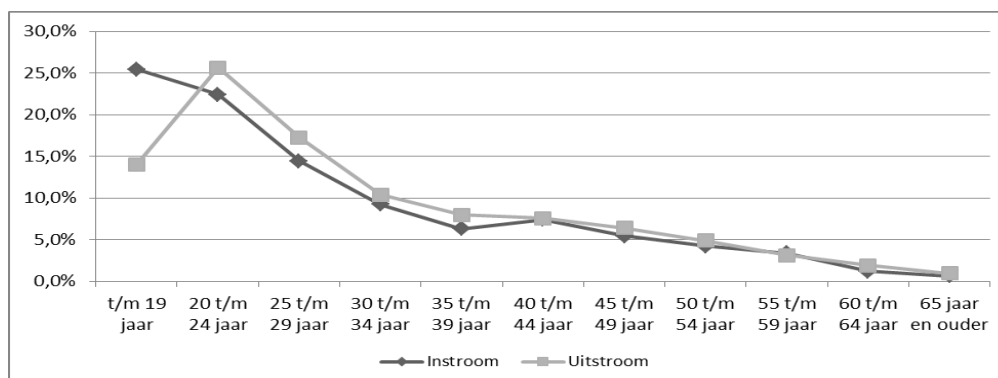
Tabel 12 geeft een overzicht van de leeftijden van werknemers die vertrekken uit de sector (uitstroom). Hieruit blijkt dat ruim de helft van de uitstromende medewerkers jonger is dan 30 jaar (56,8%).

Tabel 12. Aantal werknemers per leeftijd bij uitstroom uit de sector Dierhouderij, gedurende 2013

	Dierhouderij		Benchmark		Agrarisch & Groen	
	aantal	aandeel	aantal	aandeel	aantal	aandeel
t/m 19 jaar	298	14,0%	9.822	23,5%	10.120	23,0%
20 t/m 24 jaar	547	25,6%	8.351	19,9%	8.898	20,2%
25 t/m 29 jaar	368	17,2%	5.295	12,6%	5.663	12,9%
30 t/m 34 jaar	222	10,4%	3.737	8,9%	3.959	9,0%
35 t/m 39 jaar	170	8,0%	2.842	6,8%	3.012	6,8%
40 t/m 44 jaar	161	7,5%	2.972	7,1%	3.133	7,1%
45 t/m 49 jaar	137	6,4%	2.835	6,8%	2.972	6,8%
50 t/m 54 jaar	104	4,9%	2.535	6,1%	2.639	6,0%
55 t/m 59 jaar	66	3,1%	1.683	4,0%	1.749	4,0%
60 t/m 64 jaar	41	1,9%	1.091	2,6%	1.132	2,6%
65 jaar en ouder	20	0,9%	705	1,7%	725	1,6%
Totaal	2.134	100,0%	41.868	100,0%	44.002	100,0%

In figuur 3 worden de in- en uitstroomgegevens met elkaar vergeleken. Hierin is te zien dat vooral bij de werknemers jonger dan 20 jaar de instroom hoger is dan de uitstroom; dit houdt in dat er meer werknemers jonger dan 20 jaar in de sector zijn komen werken, dan dat er in 2012 uitstroomden. Voor de overige leeftijdscategorieën geldt dat de uitstroom enigszins hoger ligt dan de instroom: een afname in werknemers.

Figuur 3. In- en uitstroom sector Dierhouderij per leeftijdscategorie, gedurende het jaar 2013



In tabel 13 is de uitstroom per leeftijdscategorie per maand weergegeven. Net zoals bij berekening van de instroom, wordt de uitstroom berekend op basis van de datum indiensttreding en datum uitdiensttreding van medewerkers. De maand januari is niet berekend, omdat de datum indiensttreding in december niet kan worden meegenomen in de berekening. Uit de tabel blijkt dat werknemers vooral in de maand december uitstromen (19,6%). 41 procent van de werknemers die uitstromen in deze maand is jonger dan 25 jaar.

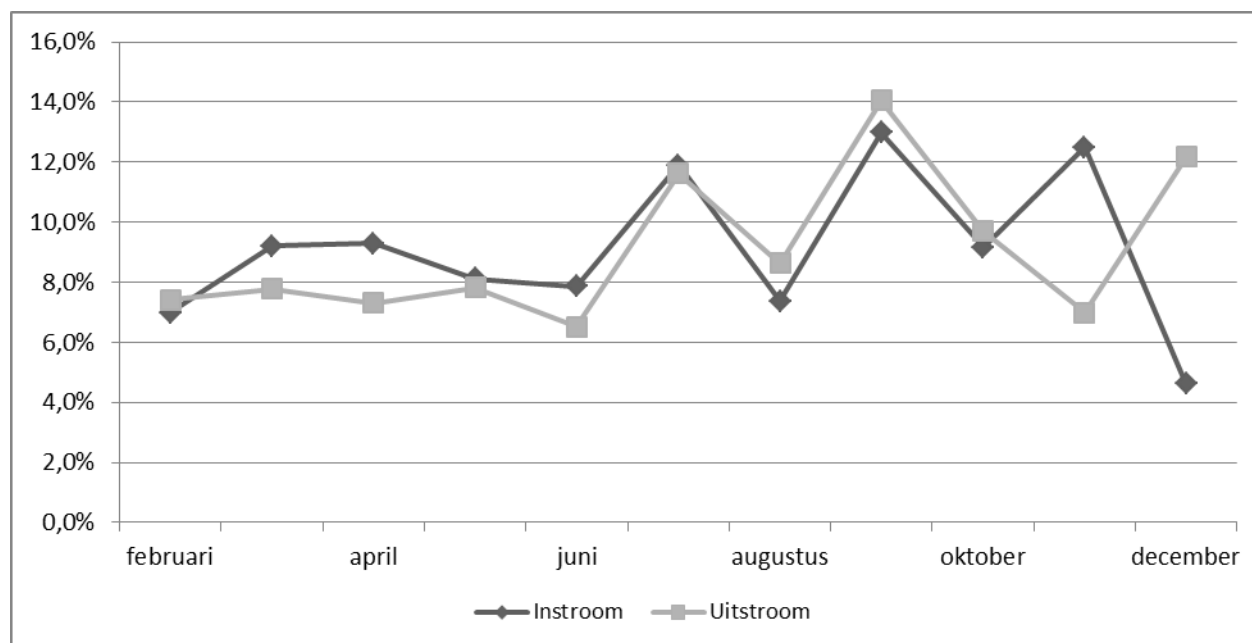
Tabel 13. Aantal werknemers per leeftijd sector Dierhouderij bij uitstroom ultimo maand

	januari	februari	maart	april	mei	juni	juli	augustus	september	oktober	november	december
t/m 19 jaar	niet bekend	19	15	10	35	15	37	37	43	49	16	22
20 t/m 24 jaar	niet bekend	40	37	36	37	38	63	56	81	67	36	56
25 t/m 29 jaar	niet bekend	36	29	26	24	34	41	30	36	22	27	63
30 t/m 34 jaar	niet bekend	14	19	23	19	15	27	17	28	14	16	30
35 t/m 39 jaar	niet bekend	11	18	12	12	16	20	11	19	16	10	25
40 t/m 44 jaar	niet bekend	16	19	18	7	6	19	11	22	9	11	23
45 t/m 49 jaar	niet bekend	11	17	13	10	10	15	8	21	9	8	15
50 t/m 54 jaar	niet bekend	4	5	9	11	3	13	6	24	8	11	10
55 t/m 59 jaar	niet bekend	1	3	4	5	0	7	3	20	6	6	11
60 t/m 64 jaar	niet bekend	3	3	3	5	1	6	3	6	5	2	4
65 jaar en ouder	niet bekend	3	1	2	2	1	0	2	0	2	6	1
Totaal	niet bekend	158	166	156	167	139	248	184	300	207	149	260
Aandeel	niet bekend	7,4%	7,8%	7,3%	7,8%	6,5%	11,6%	8,6%	14,1%	9,7%	7,0%	12,2%

3.3 In- en uitstroom vergeleken en mobiliteit binnen de sector

In figuur 4 worden de in- en uitstroom gegevens per maand met elkaar vergeleken. Hieruit blijkt dat zowel de grootste instroom als de uitstroom in de maand september plaatsvindt. De uitstroom is dan groter dan de instroom, wat een afname van het aantal werknemers inhoudt. Een toename van het aantal werknemers (instroom in verhouding tot uitstroom) geldt voor de periode februari-augustus en oktober en november. In december is de uitstroom opnieuw groter dan de instroom, wat een afname in het aantal werknemers betekent. Dit zal ongetwijfeld verband houden met het seizoen.

Figuur 4. In- en uitstroom sector Dierhouderij per (ultimo) maand in 2013

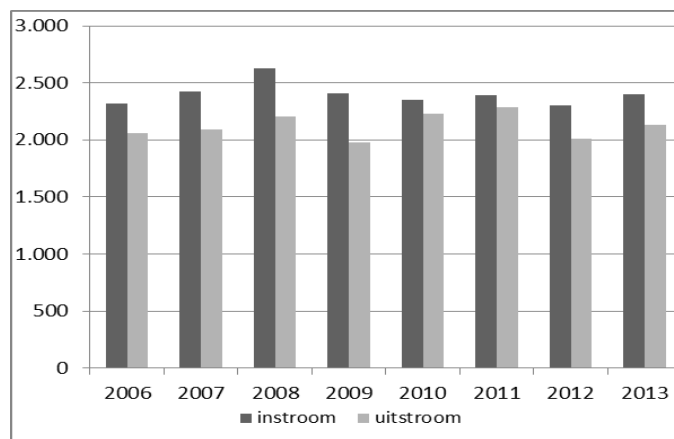


Onderstaande tabel en figuur geven een overzicht van de ontwikkeling van de in- en uitstroom van 2006 tot en met 2012. Hierin is te zien dat zowel de in- als de uitstroom in 2012 is afgenomen vergeleken met 2011. Ook is het voor het eerst in de periode 2006-2012 dat het aantal werknemers dat uitstroomt net wat hoger is dan het aantal werknemers dat instroomt in een jaar.

Tabel 14a. In- en uitstroom werknemers sector Dierhouderij gedurende het jaar afgezet tegen aantal werknemers gedurende het jaar

	2006		2007		2008		2009		2010		2011		2012		2013	
	aantal	aandeel	aantal	aandeel	aantal	aandeel	aantal	aandeel	aantal	aandeel	aantal	aandeel	aantal	aandeel	aantal	aandeel
instroom	2.318	34,2%	2.427	33,8%	2.627	35,2%	2.408	30,7%	2.349	28,7%	2.389	29,1%	2.299	23,0%	2.402	21,8%
ontwikkeling in procenten				4,7%		8,2%		-8,3%		-2,5%		1,7%		-3,8%		4,5%
uitstroom	2.061	30,4%	2.088	29,1%	2.205	29,6%	1.981	25,3%	2.232	27,3%	2.285	27,8%	2.014	20,1%	2.134	19,4%
ontwikkeling in procenten				1,3%		5,6%		-10,2%		12,7%		2,4%		-11,9%		6,0%
totaal medew. ultimo jaar	8.852		9.316		9.814		9.894		10.167		10.305		10.014		11.020	

Figuur 5. In- en uitstroom per jaar



In bovenstaande tabellen en grafieken worden in- en uitstroom gedefinieerd op basis van respectievelijk het aantal nieuwe en verbroken dienstverbanden. Voor de sector is het van belang om te weten in hoeveel gevallen een beëindigde arbeidsovereenkomst wordt gevolgd door een nieuwe arbeidsovereenkomst in de loonwerksector. Deze gegevens treft u aan in tabel 14b.

Tabel 14b. Mobiliteit binnen de sector Dierhouderij

	Dierhouderij						Benchmark	Agrarisch & Groen
	2011	2011	2012	2012	2013	2013	2013	2013
	absoluut	%	absoluut	%	absoluut	%	%	%
Mobiliteit binnen de Dierhouderijsector	404	4,1%	662	6,9%	782	7,6%	9%	9%
Doorstroom van Dierhouderijsector naar andere agrarische sector	75	0,8%	200	2,1%	196	1,9%	2%	2%
Uitstroom agrarische sector	1.664	16,8%	1.514	15,9%	1.765	17,0%	25%	24%
Gedurende het jaar geen verandering	7.775	78,4%	7.172	75,1%	7.612	73,5%	65%	65%
Totaal gedurende het jaar	9.918	100,0%	9.548	100,0%	10.355	100,0%	100%	100%

Bijlage I Begripsomschrijvingen

Hieronder wordt een beschrijving gegeven van de in deze notitie gehanteerde begrippen.

Werknemer

Een werknemer is een persoon die een arbeidsovereenkomst is aangegaan met een werkgever die is aangesloten bij Colland Arbeidsmarkt. Het aantal werknemers zegt dus niets over het aantal werkzame fte in loondienst. In de factsheet 2013 zal ook informatie worden opgenomen over het aantal uren dat in de sector wordt gewerkt.

Begripsverklaring met betrekking tot de te onderscheiden werknemers

In de administratie staan niet alleen werknemers geregistreerd maar ook een beperkt aantal personen met een ander soort arbeidsverhouding. De in deze notitie gepresenteerde informatie heeft betrekking op werknemers die in dienst zijn bij de bedrijven zélf. Over de andere arbeidsverhoudingen (bijvoorbeeld stagiaires en uitzendkrachten) is geen informatie opgenomen omdat het voor de administratie van Colland geen relevant gegeven is.

De administratie registreert drie soorten contracten:

- “Vast”: dienstverbanden met een vast aantal uren per week (ongeacht of dit contracten van bepaalde of onbepaalde tijd en/of korte of lange contracten zijn);
- “Oproepkracht”: dienstverbanden met een variabel aantal uren (idem).
- “Gelegenheidswerker”: gelegenheidswerkers. Deze zijn niet meegenomen in deze factsheet.

Gemiddelde werkgelegenheid in een jaar

Hierbij gaat het om het gemiddelde van het aantal personen in loondienst per ultimo maand. De gemiddelde werkgelegenheid in het jaar is weer het gemiddelde van alle maanden.

Bedrijven

Het gaat hierbij om bedrijven die werknemers in dienst hebben.

Agrarische en groene sectoren

In deze notitie worden dertien verschillende sectoren onderscheiden, te verstaan:

- Bedrijfsverzorgingsdiensten
- Bos & Natuur
- Dierhouderij
- Glastuinbouw
- Groenvoederdrogerijen
- Groothandel in Bloembollen
- Hoveniers en groenvoorzieners
- Landbouwwerktuigen Exploiterende Ondernemingen (Loonwerk)
- Open teelten Landbouw
- Open teelten Tuinbouw
- Open teelten Bloembollen
- Open teelten Boomkwekerij
- Varkensverbetering

Benchmark

Qua kenmerken van activiteiten en werknemers is er geen specifieke deelsector binnen de agrarische en groene sector die vergelijkbaar is met de sector Dierhouderij. Daarom is de sector vergeleken met het totaal van de deelsectoren en met de agrarische en groene sector als geheel.