

Factsheet Bos en Natuur 2014

Ontwikkelingen in de sector op basis
van de administratie van Colland Arbeidsmarkt 2013



Colland Bestuursbureau,
8 december 2014

Inhoudsopgave

Toelichting		3
Samenvatting		4
1.	Werkgevers	5
1.1	Totaal aantal bedrijven per sector	5
1.2	Regionale spreiding van bedrijven	8
1.3	Grootte van bedrijven	10
2.	Werknemers	11
2.1	Gemiddeld aantal werknemers en aantal fte	11
2.2	Werknemers naar leeftijd en geslacht	12
2.3	Werknemers naar regio	13
2.4	Lengte dienstverband	16
2.5	Werknemers naar bedrijfsgrootte	19
3.	In- en uitstroom	20
3.1	Instroom	20
3.2	Uitstroom	22
3.3	In- en uitstroom vergeleken en mobiliteit binnen de sector	22
	Omschrijving van de gehanteerde begrippen bijlage I	27

Toelichting

Het Colland Bestuursbureau voert jaarlijks een onderzoek uit naar arbeidsmarktontwikkelingen in de bij Colland Arbeidsmarkt aangesloten sectoren op grond van de gegevens in de administratie.

Daarmee zijn “factsheets” opgesteld, waarin vergelijkbare kengetallen van de diverse deelsectoren zijn opgenomen. Het doel van de factsheets is sectoren informeren over de arbeidsmarktsituatie in hun sector.

Voor de analyses is gebruik gemaakt van gegevens uit de bestanden van Colland Arbeidsmarkt van 2013. Om zicht te geven op trends in sectoren zijn in een aantal tabellen gegevens vanaf 2006 tot en met 2013 meegenomen.

Ten opzichte van voorgaande jaren zijn twee nieuwe tabellen opgenomen. Allereerst een tabel van het aantal mannen en vrouwen in de sector. Tevens is een tabel toegevoegd met een berekening van het aantal fte in de sector.

Heeft u op- of aanmerkingen? Neem dan contact op met Colland Bestuursbureau via actor@actor.nl

Samenvatting

Uit de bewerkte gegevens blijkt dat het aantal bedrijven in 2013 vrijwel constant is gebleven ten opzichte van een jaar eerder. De jaarlijkse ontwikkeling sinds 2006 vertoont een enigszins grillig verloop met stijgingen en dalingen. De totale loonsom is in 2013 toegenomen ten opzichte van het jaar daarvoor. Het aantal werknemers is na een verhoudingsgewijs flink afname in 2012 licht toegenomen in 2013. Het aandeel dat de agrarische sector als werkgever in de sector Bos en Natuur verlaat is van 10,9 in 2012 naar 12,6 procent in 2013 gestegen. Dit aandeel ligt beduidend lager dan in de totale agrarische en groene sector waar de uitstroom 24 procent bedraagt.

Bos en Natuur ultimo jaar	2006	2007	2008	2009	2010	2011	2012	2013
Aantal bedrijven	179	208	204	202	200	201	187	188
ontwikkeling in procenten		16,2%	-1,9%	-1,0%	-1,0%	0,5%	-7,0%	0,5%
Aantal werknemers	2.179	2.557	2.712	2.779	2.764	2.776	2.536	2.564
ontwikkeling in procenten		17,3%	6,1%	2,5%	-0,5%	0,4%	-8,6%	1,1%

In 2013 zijn er in de sector 188 bedrijven actief met werknemers die zijn aangesloten bij Colland Arbeidsmarkt. Daarvan hebben de meeste bedrijven (63,3 procent) 5 of minder werknemers in dienst.

De gemiddelde leeftijd van alle werknemers die in 2013 in dienst waren in de sector (gemeten gedurende 2013) is 43,4 jaar. In 2012 bedroeg deze 43,2 jaar. In 2013 is de gemiddelde leeftijd 33,3 jaar in de benchmarksectoren.

In de provincie Gelderland zijn in 2013 de meeste bedrijven gevestigd welke behoren tot de sector Bos en Natuur. Op het niveau van arbeidsmarktregio's, is te zien dat op basis van de bekende cijfers ten opzichte van 2009 landelijk gezien het aantal werknemers is afgenomen. Dit verschilt echter per arbeidsmarktregio. Een stijging ten opzichte van 2009 is vooral zichtbaar in de arbeidsmarktregio's Holland Rijnland (index 161,1) en Food Valley (index 44,4). De stijging in de arbeidsmarktregio Haaglanden (index 2013 ten opzichte van 2009 is 6.200) is uitzonderlijk. De basis in 2009 bij Haaglanden was één werknemer. Vanaf 2010 treedt een stijging op. Dat zet in 2013 versneld door tot 62 werknemers. Een daling is met name opgetreden in de regio's Groot Amsterdam (-97,6), Zuid-Holland Centraal (-84) en West-Brabant (-71,4).

Het grootste aantal werknemers heeft een langdurend dienstverband in de sector. In 2013 heeft 11,1 procent van de werknemers een dienstverband dat korter duurt dan één jaar. In 2012 was dit met 10,6 procent nog lager. In de benchmarksectoren geldt een kortdurend tijdelijk dienstverband voor 22,5 procent van de werknemers (in 2013).

Ten opzichte van 2012 is het aantal werknemers dat niet van baan is veranderd afgenomen van 86,6 naar 84,4 procent. Dit betekent dat de mobiliteit in de sector is gestegen. Van het aantal werknemers dat van baan veranderd is het aandeel dat is veranderd binnen de sector gestegen van 1,7 naar 2,1 procent tussen 2012 en 2013.

1. Werkgevers

Met betrekking tot de werkgevers worden de volgende gegevens gepresenteerd:

- 1.1 Totaal aantal bedrijven
- 1.2 Regionale spreiding van bedrijven
- 1.3 Grootte van bedrijven (in aantallen werknemers)

1.1 Totaal aantal bedrijven

Het aantal bedrijven in de sector Bos en Natuur telt in 2013 op tot 188. Het aantal is na een flinke daling van 7 procent tussen 2011 en 2012 met 0,5 procent licht gestegen. Ook het aantal werknemers laat in 2013 met 1,1 procent een bescheiden toename zien. Een jaar eerder is er nog sprake geweest van een relatief grote daling.

Tabel 1 geeft een overzicht van het aantal bedrijven en het aantal werknemers in de sector.

Tabel 1. Totaal aantal bedrijven en aantal werknemers Bos en Natuur, ultimo jaar

	2006	2007	2008	2009	2010	2011	2012	2013
Aantal bedrijven	179	208	204	202	200	201	187	188
ontwikkeling in procenten		16,2%	-1,9%	-1,0%	-1,0%	0,5%	-7,0%	0,5%
Aantal werknemers	2.179	2.557	2.712	2.779	2.764	2.776	2.536	2.564
ontwikkeling in procenten		17,3%	6,1%	2,5%	-0,5%	0,4%	-8,6%	1,1%

De agrarische en groene sector kent ultimo 2013 15.361 bedrijven. De sector Glastuinbouw is de grootste werkgever in aantallen werknemers, deze heeft 31,2 procent van het totaal aantal werknemers in dienst. Tabel 2 is een totaaloverzicht van bedrijven en werknemers in de agrarische en groene sector.

Tabel 2. Totaal aantal bedrijven en aantal werknemers, ultimo jaar

	2011				2012				2013				2012/2013	
	Bedrijven		Werknemers		Bedrijven		Werknemers		Bedrijven		Werknemers		ontwikkeling in procenten	
	aantal	aandeel	aantal	aandeel	aantal	aandeel	aantal	aandeel	aantal	aandeel	aantal	aandeel	Bedrijven	Werkn.
Loonwerk	2.251	14,2%	21.979	19,1%	2.213	14,5%	21.626	19,1%	2.208	14,4%	21.572	19,0%	-0,2%	-0,2%
Bos & Natuur	201	1,3%	2.776	2,4%	187	1,2%	2.536	2,2%	188	1,2%	2.564	2,3%	0,5%	1,1%
Bedrijfsverzorging	34	0,2%	2.533	2,2%	35	0,2%	2.157	1,9%	36	0,2%	2.060	1,8%	2,9%	-4,5%
Groenvoederdrogerijen	7	0,0%	86	0,1%	8	0,1%	88	0,1%	8	0,1%	86	0,1%	0,0%	-2,3%
Hoveniers	2.702	17,1%	15.955	13,9%	2.683	17,6%	15.073	13,3%	2.700	17,6%	14.999	13,2%	0,6%	-0,5%
Varkensverbetering	9	0,1%	370	0,3%	11	0,1%	349	0,3%	12	0,1%	523	0,5%	9,1%	49,9%
Paddenstoelen	169	1,1%	1.873	1,6%	156	1,0%	2.587	2,3%	159	1,0%	2.643	2,3%	1,9%	2,2%
Dierhouderij	2.541	16,1%	8.210	7,1%	2.502	16,4%	8.206	7,3%	2.598	16,9%	9.036	7,9%	3,8%	10,1%
Glastuinbouw	2.970	18,8%	35.562	30,9%	2.850	18,7%	35.995	31,9%	2.811	18,3%	35.448	31,2%	-1,4%	-1,5%
Open teelten landbouw	1.102	7,0%	3.705	3,2%	1.058	6,9%	3.141	2,8%	1.093	7,1%	3.330	2,9%	3,3%	6,0%
Open teelten tuinbouw	1.929	12,2%	8.485	7,4%	1.721	11,3%	7.992	7,1%	1.762	11,5%	8.396	7,4%	2,4%	5,1%
Open teelten bloembollen	612	3,9%	3.733	3,2%	577	3,8%	3.423	3,0%	562	3,7%	3.281	2,9%	-2,6%	-4,1%
Open teelten boomkwekerij	1.175	7,4%	8.162	7,1%	1.150	7,5%	8.303	7,3%	1.127	7,3%	8.249	7,3%	-2,0%	-0,7%
Bloembollengroothandel	105	0,7%	1.609	1,4%	102	0,7%	1.525	1,3%	97	0,6%	1.477	1,3%	-4,9%	-3,1%
Totaal	15.807	100,0%	115.038	100,0%	15.253	100,0%	113.001	100,0%	15.361	100,0%	113.664	100,0%	0,7%	0,6%

Tabel 2a. geeft een weergave van de loonsommen van 2009 tot en met 2013 van de verschillende sectoren genoemd (op hele miljoenen afgerond). Hierin is te zien dat de loonsom voor de sector Bos en natuur in 2013 enigszins is toegenomen ten opzichte van 2012.

Tabel 2a. Loonsommen per sector¹

Sector	Loonsom 2009	Loonsom 2010	Loonsom 2011	Loonsom 2012	Loonsom 2013
Bedrijfsverzorging	83.000.000	79.000.000	78.000.000	78.000.000	65.000.000
Bloembollengroothandel	43.000.000	43.000.000	43.000.000	44.000.000	43.000.000
Bos en Natuur	76.000.000	79.000.000	81.000.000	83.000.000	87.000.000
Dierhouderij	147.000.000	150.000.000	154.000.000	159.000.000	159.000.000
Glastuinbouw	544.000.000	530.000.000	530.000.000	555.000.000	554.000.000
Groenvoederdrogerijen	4.400.000	4.000.000	4.000.000	4.000.000	4.000.000
Hoveniers	386.000.000	389.000.000	397.000.000	395.000.000	483.000.000
Loonwerk	617.000.000	620.000.000	625.000.000	629.000.000	639.000.000
OT bloembollen	52.000.000	51.000.000	52.000.000	58.000.000	54.000.000
OT boomkwekerij	116.000.000	118.000.000	122.000.000	126.000.000	129.000.000
OT landbouw	57.000.000	66.000.000	68.000.000	71.000.000	58.000.000
OT tuinbouw	127.000.000	119.000.000	120.000.000	130.000.000	118.000.000
Paddenstoelen	26.000.000	24.000.000	25.000.000	28.000.000	34.000.000
Varkensverbetering	10.000.000	12.000.000	14.000.000	15.000.000	14.000.000
Totaal sector Agrarisch & Groen	2.290.000.000	2.280.000.000	2.300.000.000	2.380.000.000	2.441.000.000

¹ De gegevens over de loonsommen werden tot 2011 door Syntus Achmea verzameld. Vanaf 2012 gebeurt dit door TKP. Deze overstap naar uitvoerder beïnvloedt mogelijk de hoogte van de loonsommen, hier dient rekening mee gehouden te worden bij een vergelijking met eerdere jaren.

1.2 Regionale spreiding van bedrijven

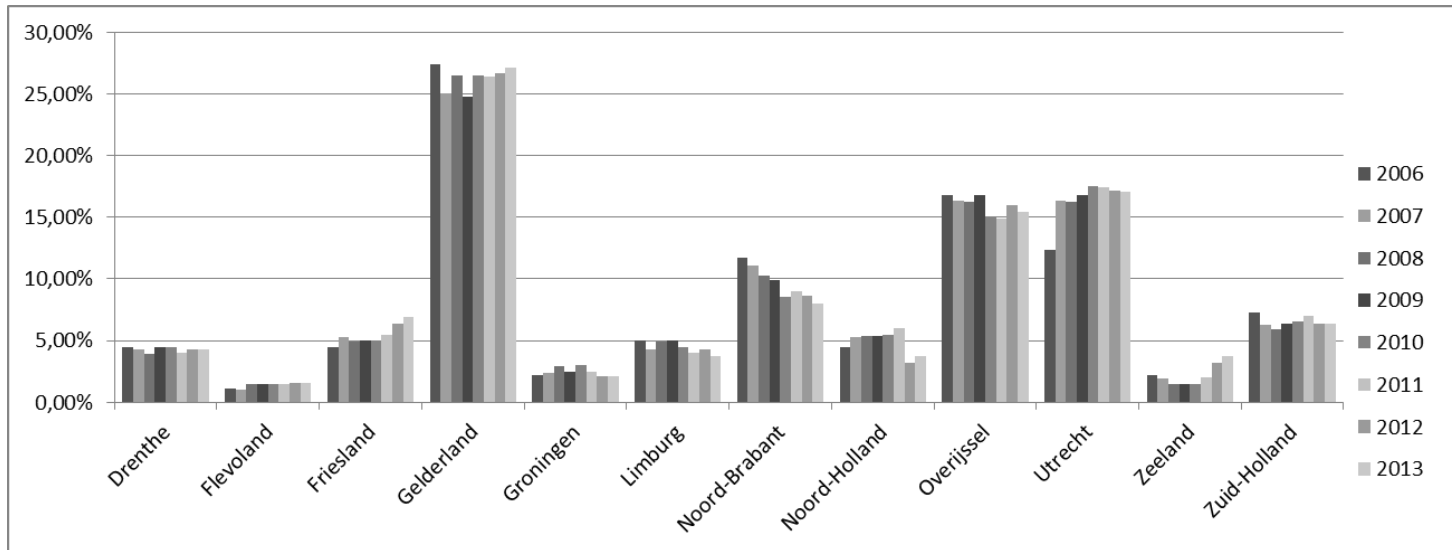
Tabel 3 geeft een overzicht van de ontwikkeling in regionale spreiding van de bedrijven in de sector Bos en Natuur van 2007 tot en met 2013. De meeste bedrijven treft u aan in Gelderland; 51 bedrijven in 2013.

Tabel 3. Regionale spreiding van bedrijven per provincie

	Bos en Natuur														Benchmark	
	2007		2008		2009		2010		2011		2012		2013		2013	
	aantal	aandeel	aantal	aandeel	aantal	aandeel	aantal	aandeel	aantal	aandeel	aantal	aandeel	aantal	aandeel	aantal	aandeel
Onbekend	1	0,50%	0	0,00%	0	0,00%	1	0,50%	0	0,00%	0	0,00%	0	0,00%	0	0,00%
Drenthe	9	4,30%	8	3,90%	9	4,50%	9	4,50%	8	4,00%	8	4,30%	8	4,26%	466	3,10%
Flevoland	2	1,00%	3	1,50%	3	1,50%	3	1,50%	3	1,50%	3	1,60%	3	1,60%	472	3,10%
Friesland	11	5,30%	10	4,90%	10	5,00%	10	5,00%	11	5,50%	12	6,40%	13	6,91%	655	4,30%
Gelderland	52	25,00%	54	26,50%	50	24,80%	53	26,50%	53	26,40%	50	26,70%	51	27,13%	2.147	14,10%
Groningen	5	2,40%	6	2,90%	5	2,50%	6	3,00%	5	2,50%	4	2,10%	4	2,13%	408	2,70%
Limburg	9	4,30%	10	4,90%	10	5,00%	9	4,50%	8	4,00%	8	4,30%	7	3,72%	1.304	8,60%
Noord-Brabant	23	11,10%	21	10,30%	20	9,90%	17	8,50%	18	9,00%	16	8,60%	15	7,98%	2.797	18,40%
Noord-Holland	11	5,30%	11	5,40%	11	5,40%	11	5,50%	12	6,00%	6	3,20%	7	3,72%	1.700	11,20%
Overijssel	34	16,30%	33	16,20%	34	16,80%	30	15,00%	30	14,90%	30	16,00%	29	15,43%	836	5,50%
Utrecht	34	16,30%	33	16,20%	34	16,80%	35	17,50%	35	17,40%	32	17,10%	32	17,02%	628	4,10%
Zeeland	4	1,90%	3	1,50%	3	1,50%	3	1,50%	4	2,00%	6	3,20%	7	3,72%	557	3,70%
Zuid-Holland	13	6,30%	12	5,90%	13	6,40%	13	6,50%	14	7,00%	12	6,40%	12	6,38%	3.231	21,30%
Totaal	208	100,00%	204	100,00%	202	100,00%	200	100,00%	201	100,00%	187	100,00%	188	100,00%	15.201	100,00%

De regionale spreiding van bedrijven wordt grafisch in beeld gebracht door figuur 1.

Figuur 1. Regionale spreiding van bedrijven in de sector Bos en Natuur 2006 – 2013



1.3 Bedrijven naar bedrijfsgrootte

In 2013 zijn er 119 bedrijven actief waarbij er maximaal 5 werknemers per bedrijf werkzaam zijn. Het gaat hierbij om 63,3 procent van het aantal bedrijven in dat jaar. Het aantal bedrijven is ten opzichte van 2012 iets toegenomen. In tabel 4 zijn alleen de bedrijven met werknemers opgenomen.

Tabel 4. Aantal bedrijven naar bedrijfsgrootte

	2006		2007		2008		2009		2010		2011		2012		2013	
	aantal	aandeel	aantal	aandeel	aantal	aandeel	aantal	aandeel	aantal	aandeel	aantal	aandeel	aantal	aandeel	aantal	aandeel
1 t/m 5 werknemers	119	66,5%	134	64,4%	130	63,7%	128	63,4%	122	61,0%	124	61,7%	116	62,0%	119	63,3%
6 t/m 10 werknemers	17	9,5%	21	10,1%	18	8,8%	19	9,4%	20	10,0%	20	10,0%	24	12,8%	17	9,0%
11 t/m 25 werknemers	20	11,2%	24	11,5%	29	14,2%	28	13,9%	30	15,0%	28	13,9%	22	11,8%	30	16,0%
26 t/m 50 werknemers	12	6,7%	15	7,2%	11	5,4%	10	5,0%	13	6,5%	13	6,5%	12	6,4%	12	6,4%
51 t/m 100 werknemers	10	5,6%	12	5,8%	14	6,9%	14	6,9%	13	6,5%	14	7,0%	11	5,9%	8	4,3%
Meer dan 100 werknemers	1	0,6%	2	1,0%	2	1,0%	3	1,5%	2	1,0%	2	1,0%	2	1,1%	2	1,1%
Totaal	179	100,0%	208	100,0%	204	100,0%	202	100,0%	200	100,0%	201	100,0%	187	100,0%	188	100,0%

2. Werknemers

Met betrekking tot werknemers worden de volgende gegevens gepresenteerd:

- 2.1 Gemiddeld aantal werknemers en aantal fte
- 2.2 Werknemers naar leeftijd en geslacht
- 2.3 Werknemers naar regio
- 2.4 Lengte dienstverband
- 2.5 Werknemers naar bedrijfsgrootte

2.1 Gemiddeld aantal werknemers en aantal fte

Het gemiddeld aantal werknemers is vastgesteld door het gemiddelde te berekenen over de standen aan het eind van iedere maand van het betreffende jaar. Onderstaande tabel 5a en figuur 2 geven een overzicht van de ontwikkeling van het gemiddeld aantal werknemers van 2006 tot en met 2013. Na een jaarlijkse toename tussen 2006 en 2012, loopt het aantal terug in 2012 om een jaar later weer enigszins te stijgen. Verder geeft tabel 5b een inzicht over de gewerkte uren en het aantal fte (voltijdeenheden) in 2013.

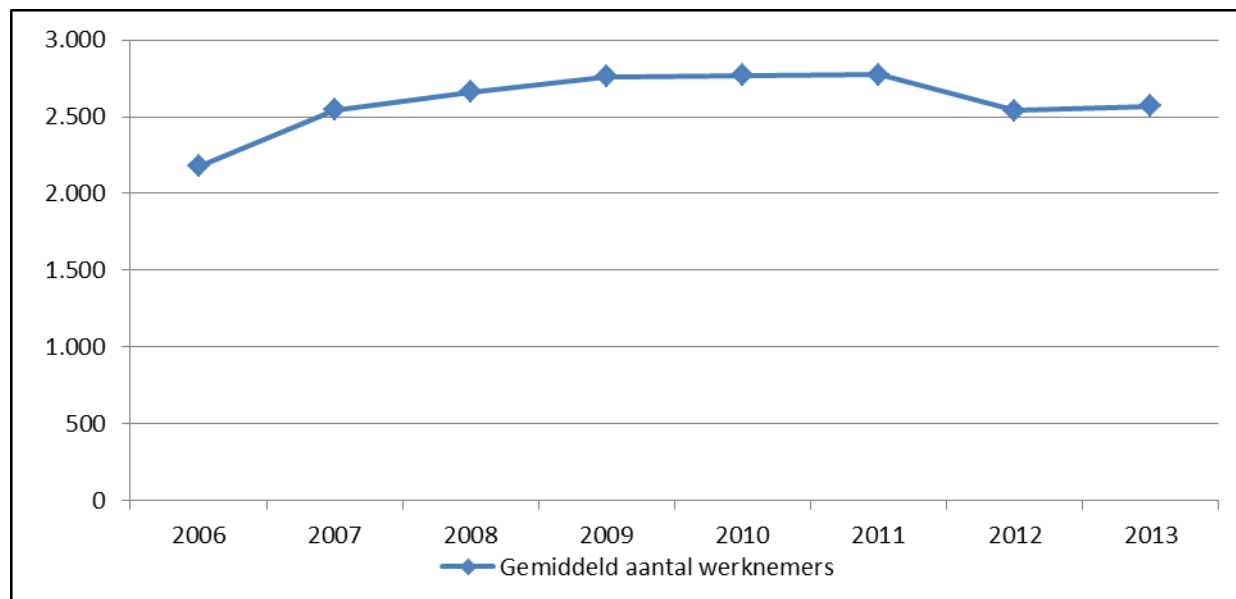
Tabel 5a. Gemiddeld aantal werknemers per jaar

	2006	2007	2008	2009	2010	2011	2012	2013
Gemiddeld aantal werknemers	2.177	2.543	2.661	2.763	2.768	2.772	2.538	2.570
Ontwikkeling in procenten		16,8%	4,6%	3,8%	0,2%	0,2%	-8,4%	1,3%

Tabel 5b. Aantal gewerkte uren en aantal fte, 2013

	Uren	Fte
Aantal ultimo jaar	3.785.632	1.960
Aantal gedurende het jaar	3.949.686	2.045

Berekening aantal fte: Aantal uren volgens registratie van Colland Arbeidsmarkt gedeeld door 1.931,4 (37 uur x 52,2 weken)

Figuur 2. Gemiddeld aantal werknemers per jaar

2.2 Werknemers naar leeftijd en geslacht

Tabel 6a geeft een overzicht van de leeftijd van de werknemers in de sector Bos en Natuur. Een relatief beperkt aandeel van 15,6 procent van de werknemers is jonger dan 30 jaar. De gemiddelde leeftijd van alle werknemers die in 2013 in dienst zijn in de sector (gemeten gedurende 2013) is 43,4 jaar. In 2012 was deze 43,2 jaar. De gemiddelde leeftijd ligt hoger dan in de benchmarksectoren waar de gemiddelde leeftijd in 2013 33,3 jaar is. Tabel 6b. toont het aantal werknemers en het aantal fte naar geslacht.

Tabel 6a. Leeftijd van werknemers in de sector Bos en Natuur ultimo jaar

	Bos en Natuur														Benchmark	
	2007		2008		2009		2010		2011		2012		2013		2013	
	aantal	aandeel	aantal	aandeel	aantal	aandeel	aantal	aandeel	aantal	aandeel	aantal	aandeel	aantal	aandeel	aantal	aandeel
t/m 19 jaar	63	2,5%	58	2,1%	57	2,1%	63	2,3%	69	2,5%	79	3,1%	67	2,6%	24.816	22,2%
20 t/m 24 jaar	139	5,4%	150	5,5%	134	4,8%	152	5,5%	168	6,1%	152	6,0%	165	6,4%	16.206	14,5%
25 t/m 29 jaar	193	7,5%	207	7,6%	196	7,1%	195	7,1%	179	6,4%	186	7,3%	169	6,6%	11.088	9,9%
30 t/m 34 jaar	222	8,7%	243	9,0%	282	10,1%	269	9,7%	259	9,3%	228	9,0%	231	9,0%	9.357	8,4%
35 t/m 39 jaar	351	13,7%	329	12,1%	295	10,6%	291	10,5%	281	10,1%	221	8,7%	233	9,1%	8.512	7,6%
40 t/m 44 jaar	377	14,7%	392	14,5%	395	14,2%	397	14,4%	392	14,1%	348	13,7%	326	12,7%	10.168	9,1%
45 t/m 49 jaar	441	17,2%	444	16,4%	456	16,4%	420	15,2%	414	14,9%	378	14,9%	362	14,1%	10.459	9,4%
50 t/m 54 jaar	386	15,1%	422	15,6%	434	15,6%	444	16,1%	459	16,5%	396	15,6%	397	15,5%	9.056	8,1%
55 t/m 59 jaar	293	11,5%	324	11,9%	356	12,8%	344	12,4%	352	12,7%	334	13,2%	362	14,1%	6.565	5,9%
60 t/m 64 jaar	92	3,6%	143	5,3%	174	6,3%	189	6,8%	203	7,3%	201	7,9%	231	9,0%	4.173	3,7%
65 jaar en ouder	0	0,0%	0	0,0%	0	0,0%	0	0,0%	0	0,0%	13	0,5%	21	0,8%	1.256	1,1%
Totaal	2.557	100,0%	2.712	100,0%	2.779	100,0%	2.764	100,0%	2.776	100,0%	2.536	100,0%	2.564	100,0%	111.656	100,0%

Tabel 6b. Aantal werknemers en aantal fte naar geslacht in de sector Bos en Natuur, ultimo 2013

	2013	
	M	V
Aantal ultimo jaar	1.440	831
Fte ultimo jaar	520	840

2.3 Werknemers naar regio

De werknemers binnen de sector Bos en Natuur zijn grotendeels werkzaam in Noord-Holland (3,3 procent). Tussen 2012 en 2013 is de spreiding van het aantal werknemers vrijwel gelijk gebleven.

Tabel 7a. Werknemers per provincie in de sector Bos en Natuur ultimo jaar

	Bos en Natuur								Benchmark	
	2007 aantal	2008 aantal	2009 aantal	2010 aantal	2011 aantal	2012 aantal	2013 aantal aandeel		2013 aantal	2013 aandeel
Onbekend	0	0	0	3	0	0	0	0,0%	22	0,0%
Groningen	95	100	107	117	111	87	83	3,4%	2.079	1,9%
Friesland	101	107	100	108	126	121	114	4,8%	3.895	3,5%
Drenthe	82	88	88	89	89	83	78	3,3%	2.498	2,2%
Overijssel	327	336	336	330	347	346	320	13,6%	5.977	5,4%
Flevoland	36	55	49	53	52	56	53	2,2%	2.541	2,3%
Gelderland	378	392	375	364	337	321	336	12,7%	15.240	13,6%
Utrecht	349	388	400	366	378	242	254	9,5%	4.667	4,2%
Noord-Holland	790	842	873	890	902	844	869	33,3%	13.574	12,2%
Zuid-Holland	119	125	146	144	129	129	137	5,1%	29.216	26,2%
Zeeland	57	57	70	67	76	83	74	3,3%	3.013	2,7%
Noord-Brabant	106	106	110	108	106	102	110	4,0%	18.483	16,6%
Limburg	117	116	125	125	123	122	136	4,8%	10.451	9,4%
totaal	2.557	2.712	2.779	2.764	2.776	2.536	2.564	100,0%	111.656	100,0%

Op het niveau van arbeidsmarktregio's, is te zien dat op basis van de bekende cijfers ten opzichte van 2009 het aantal werknemers is afgenomen. Een stijging ten opzichte van 2009 is vooral zichtbaar in de arbeidsmarktregio's Haaglanden (Index 6.200), Holland Rijnland (161,1) en Food Valley (44,4). Een daling is met name opgetreden in de regio's Groot Amsterdam (-97,6), Zuid-Holland Centraal (-84) en West-Brabant (-71,4).

NB. In de periode 2006 – 2009 telt de regio Haaglanden was één werknemer Bos en Natuur. Vanaf 2010 treedt een stijging op. Dat zet in 2013 versneld door naar 62.

Tabel 7b. Regionale spreiding van werknemers per arbeidsmarktregio

	daling > 10%	daling < 10%								stijging	
	Bos en Natuur									Index 2013 t.o.v. 2009	
	2006	2007	2008	2009	2010	2011	2012	2013			
								Aantal	Aandeel		
Groningen	162	152	162	169	176	170	145	141	5%	83,4	
Friesland	93	101	107	100	108	126	121	114	4%	114,0	
Drenthe	23	25	26	26	30	30	25	20	1%	76,9	
Twente	142	153	153	148	144	150	154	149	6%	100,7	
Flevoland	42	36	55	49	53	52	56	53	2%	108,2	
Achterhoek	9	22	28	31	30	29	22	25	1%	80,6	
Food Valley	12	12	11	9	11	10	11	13	1%	144,4	
IJsselvechtstreek	204	208	217	210	178	174	171	151	6%	71,9	
Midden-Gelderland	64	86	88	97	105	106	104	103	4%	106,2	
Rivierenland	8	14	11	12	13	11	14	13	1%	108,3	
Stedendriehoek	175	190	203	184	192	182	184	182	7%	98,9	
Zuid-Gelderland	2	20	18	20	23	23	9	24	1%	120,0	
Midden-Utrecht	139	304	342	353	319	330	196	200	8%	56,7	
Oost-Utrecht	41	45	45	47	46	47	44	50	2%	106,4	
Gooi- en Vechtstreek	591	618	654	675	681	696	704	724	28%	107,3	
Groot Amsterdam	1	70	82	83	83	72	2	2	0%	2,4	
Noord-Holland Noord	87	99	103	112	123	132	136	139	5%	124,1	
Zaanstreek/Waterland	0	0	0	0	0	0	0	0	0%	0,0	
Zuid-Kennemerland	2	3	3	3	3	2	2	4	0%	133,3	

	Bos en Natuur									Index 2013 t.o.v. 2009
	2006	2007	2008	2009	2010	2011	2012	2013		
								Aantal	Aandeel	
Drechtsteden	0	0	0	0	0	0	0	0	0%	0,0
Gorinchem	3	3	2	3	2	1	1	1	0%	33,3
Haaglanden	1	1	1	1	6	6	10	62	2%	6200,0
Holland Rijnland	10	15	15	18	19	17	34	47	2%	261,1
Midden-Holland	21	22	19	21	20	19	24	7	0%	33,3
Rijnmond	66	73	83	78	70	61	56	16	1%	20,5
Zuid-Holland Centraal	6	5	5	25	27	25	4	4	0%	16,0
Zeeland	54	57	57	70	67	76	83	74	3%	105,7
Helmond-De Peel	1	1	1	1	4	3	2	1	0%	100,0
Midden-Brabant	16	15	15	15	16	17	18	21	1%	140,0
Noordoost-Brabant	61	60	58	59	56	57	57	58	2%	98,3
West-Brabant	4	6	8	7	7	5	3	2	0%	28,6
Zuidoost-Brabant	21	24	24	28	25	24	22	28	1%	100,0
Midden-Limburg	68	65	63	66	64	62	63	64	2%	97,0
Noord-Limburg	48	48	49	55	57	57	54	68	3%	123,6
Zuid-Limburg	2	4	4	4	4	4	5	4	0%	100,0
Arbeidsmarktregio onbekend	0	0	0	0	2	0	0	0	0%	0,0
Totaal	2.179	2.557	2.712	2.779	2.764	2.776	2.536	2.564	100%	92,3

2.4 Werknemers naar lengte van het dienstverband

In tabel 8a wordt een overzicht gegeven van het aantal werknemers naar lengte van het dienstverband. In de sector Bos en Natuur waren 305 werknemers die op enig moment in 2013 in dienst waren op 31 december 2013 niet meer in dienst. Deze zijn niet in tabel 8a opgenomen (zie daarvoor paragraaf 3.2 Uitstroom). Het grootste aantal werknemers werkt al langdurig in de sector. In 2013 heeft 11,1 procent van de werknemers een dienstverband dat korter is dan één jaar. In 2012 lag dit met 10,6 procent nog lager. In de benchmarksectoren geldt een kortdurend tijdelijk dienstverband voor 22,6 procent van de werknemers (in 2013). Tabel 8b toont het aantal werknemers ultimo en gedurende het jaar 2013.

Tabel 8a. Aantal werknemers in de sector Bos en Natuur naar lengte van het dienstverband ultimo jaar

	Bos en Natuur												Benchmark	
	2008		2009		2010		2011		2012		2013		2013	
	aandeel	aantal	aandeel	aantal	Aantal	Aandeel	Aantal	Aandeel	Aantal	Aandeel	Aantal	Aandeel	Aantal	Aandeel
tot 1 maand	35	1,3%	15	0,5%	19	0,7%	17	0,6%	19	0,7%	10	0,4%	1.912	1,7%
1 tot 2 maanden	22	0,8%	22	0,8%	25	0,9%	36	1,3%	21	0,8%	26	1,0%	2.127	1,9%
2 maanden tot een half jaar	122	4,5%	97	3,5%	91	3,3%	103	3,7%	90	3,5%	102	4,0%	7.858	7,0%
half jaar tot een jaar	226	8,3%	161	5,8%	163	5,9%	177	6,4%	143	5,6%	147	5,7%	13.328	11,9%
1 jaar tot 2 jaar	309	11,4%	344	12,4%	265	9,6%	228	8,2%	250	9,9%	227	8,9%	17.184	15,4%
2 jaar tot 5 jaar	589	21,7%	725	26,1%	796	28,8%	644	23,2%	494	19,5%	433	16,9%	26.850	24,0%
5 jaar tot 10 jaar	533	19,7%	494	17,8%	461	16,7%	607	21,9%	513	20,2%	608	23,7%	21.838	19,6%
10 jaar en meer	876	32,3%	921	33,1%	944	34,2%	964	34,7%	1.006	39,7%	1.011	39,4%	20.559	18,4%
Totaal werknemers in dienst	2.712	100,0%	2.779	100,0%	2.764	100,0%	2.776	100,0%	2.536	100,0%	2.564	100,0%	111.656	100,0%
Aandeel werknemers met dienstverband 1 jaar of meer		85,1%		89,4%		89,2%		88,0%		89,2%		88,9%		77,4%

Tabel 8b. Aantal werknemers in de sector Bos en Natuur naar fte ultimo en gedurende 2013

	2013	
	Uren	Fte
geen dienstverband meer	164.054	85
tot 1 maand	707	0
1 tot 2 maanden	5.457	3
2 maanden tot een half jaar	46.726	24
half jaar tot een jaar	151.408	78
1 jaar tot 2 jaar	299.982	155
2 jaar tot 5 jaar	663.847	344
5 jaar tot 10 jaar	944.683	489
10 jaar en meer	1.672.821	866
Totaal ultimo jaar	3.785.632	1.960
Totaal gedurende het jaar	3.949.686	2.045

2.5 Werknemers naar bedrijfsgrootte

In tabel 9 wordt een overzicht gegeven van het aantal werknemers naar bedrijfsgrootte. In de sector Bos en Natuur werkt een relatief beperkt aantal werknemers gedurende het jaar bij kleine bedrijven (9,7 procent). Bijna eenderde van de werknemers werkt in grote bedrijven met meer dan 100 werknemers.

Tabel 9. Totaal aantal werknemers (gedurende jaar) naar bedrijfsgrootte

	2007		2008		2009		2010		2011		2012		2013	
	aantal	aandeel	aantal	aandeel	aantal	aandeel	aantal	aandeel	aantal	aandeel	aantal	aandeel	aantal	aandeel
1 t/m 5 werknemers	276	9,5%	281	9,3%	282	9,1%	267	8,7%	276	8,9%	262	9,2%	277	9,7%
6 t/m 10 werknemers	162	5,6%	132	4,3%	151	4,9%	146	4,7%	148	4,8%	188	6,6%	132	4,6%
11 t/m 25 werknemers	394	13,6%	489	16,1%	479	15,5%	476	15,5%	446	14,3%	374	13,2%	506	17,8%
26 t/m 50 werknemers	523	18,0%	386	12,7%	355	11,5%	477	15,5%	458	14,7%	408	14,4%	507	17,8%
51 t/m 100 werknemers	779	26,9%	925	30,5%	876	28,4%	862	28,0%	884	28,4%	691	24,4%	507	17,8%
Meer dan 100 werknemers	767	26,4%	824	27,1%	939	30,5%	848	27,6%	897	28,9%	911	32,1%	918	32,2%
Totaal	2.901	100,0%	3.037	100,0%	3.082	100,0%	3.076	100,0%	3.109	100,0%	2.834	100,0%	2.847	100,0%

3. In- en uitstroom

Met betrekking tot in- en uitstroom worden de volgende gegevens gepresenteerd:

3.1 Instroom

3.2 Uitstroom

3.3 In- en Uitstroom vergeleken en mobiliteit binnen de sector

3.1 Instroom

In tabel 10 wordt weergegeven wat de instroom per leeftijdscategorie is geweest over 2013. Van de instroom in de sector Bos en Natuur is 54,8 procent jonger dan 30 jaar.

Tabel 10. Instroom per leeftijd sector Bos en Natuur gedurende het jaar 2013

	Bos en Natuur		Benchmark		Agr. & Groen	
	aantal	aandeel	aantal	aandeel	aantal	aandeel
t/m 19 jaar	52	15,2%	14.546	32,6%	14.598	32,4%
20 t/m 24 jaar	84	24,6%	7.958	17,8%	8.042	17,9%
25 t/m 29 jaar	51	15,0%	5.182	11,6%	5.233	11,6%
30 t/m 34 jaar	27	7,9%	3.536	7,9%	3.563	7,9%
35 t/m 39 jaar	22	6,5%	2.760	6,2%	2.782	6,2%
40 t/m 44 jaar	22	6,5%	2.885	6,5%	2.907	6,5%
45 t/m 49 jaar	24	7,0%	2.717	6,1%	2.741	6,1%
50 t/m 54 jaar	25	7,3%	2.254	5,0%	2.279	5,1%
55 t/m 59 jaar	18	5,3%	1.427	3,2%	1.445	3,2%
60 t/m 64 jaar	12	3,5%	791	1,8%	803	1,8%
65 jaar en ouder	4	1,2%	597	1,3%	601	1,3%
Totaal	341	100,0%	44.653	100,0%	44.994	100,0%

In tabel 11 wordt de instroom per leeftijdscategorie per maand weergegeven. De instroom wordt berekend op basis van de datum indiensttreding en datum uitdiensttreding van werknemers. De maand januari is niet berekend, omdat de datum indiensttreding in december niet kan worden meegenomen in de berekening. Uit de tabel blijkt dat de grootste instroom van werknemers in de sector Bos en Natuur plaatsvindt in de maanden maart en april.

Tabel 11. Instroom per leeftijd sector Bos en Natuur ultimo maand gedurende 2013

	januari	februari	maart	april	mei	juni	juli	augustus	september	oktober	november	december
t/m 19 jaar	niet bekend	0	8	3	3	4	10	5	6	4	4	5
20 t/m 24 jaar	niet bekend	7	10	4	8	5	11	11	7	7	13	1
25 t/m 29 jaar	niet bekend	7	6	15	3	1	3	4	6	2	4	0
30 t/m 34 jaar	niet bekend	3	2	4	1	1	2	2	3	4	2	3
35 t/m 39 jaar	niet bekend	2	3	2	4	2	2	0	4	2	1	0
40 t/m 44 jaar	niet bekend	4	3	2	1	4	0	2	2	3	1	0
45 t/m 49 jaar	niet bekend	3	0	2	3	2	2	2	4	3	2	1
50 t/m 54 jaar	niet bekend	3	5	2	1	3	1	1	6	2	1	0
55 t/m 59 jaar	niet bekend	2	3	5	1	1	3	0	1	2	0	0
60 t/m 64 jaar	niet bekend	1	3	4	1	0	1	0	1	1	0	0
65 jaar en ouder	niet bekend	1	0	1	0	2	0	0	0	0	0	0
Totaal	niet bekend	33	43	44	26	25	35	27	40	30	28	10
Aandeel	niet bekend	9,7%	12,6%	12,9%	7,6%	7,3%	10,3%	7,9%	11,7%	8,8%	8,2%	2,9%

3.2 Uitstroom

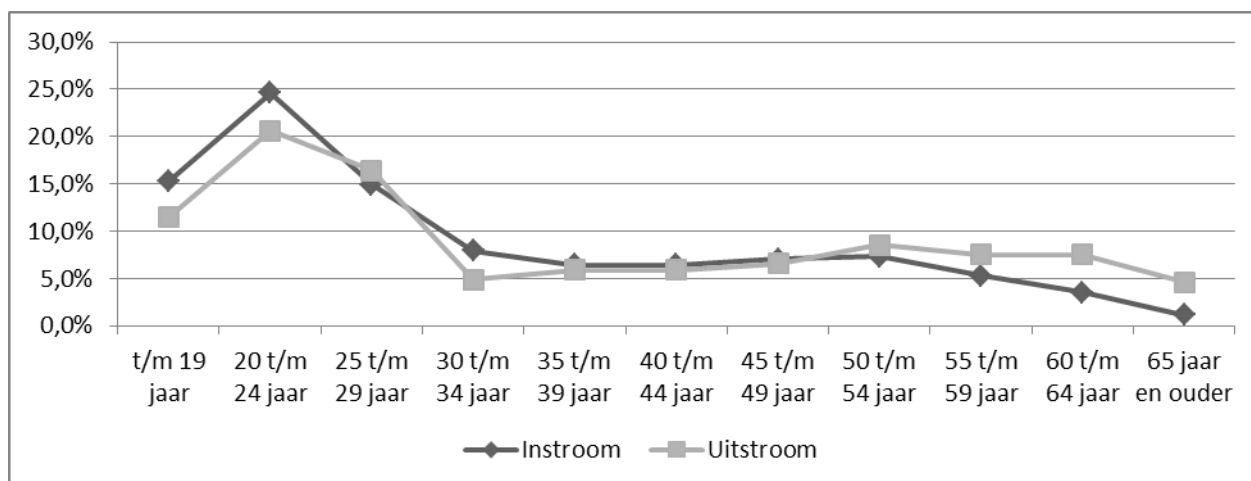
Tabel 12 geeft een overzicht van de leeftijden van werknemers die vertrekken uit de sector (uitstroom). Hier komt naar voren dat de uitstroom zich vooral op een gemiddeld lagere leeftijd voordoet: 48,6 procent is jonger dan 30 jaar.

Tabel 12. Aantal werknemers per leeftijd bij uitstroom uit de sector Bos en Natuur gedurende het jaar 2013

	Bos en Natuur		Benchmark		Agr. & Groen	
	aantal	aandeel	aantal	aandeel	aantal	aandeel
t/m 19 jaar	35	11,5%	10.085	23,1%	10.120	23,0%
20 t/m 24 jaar	63	20,7%	8.835	20,2%	8.898	20,2%
25 t/m 29 jaar	50	16,4%	5.613	12,8%	5.663	12,9%
30 t/m 34 jaar	15	4,9%	3.944	9,0%	3.959	9,0%
35 t/m 39 jaar	18	5,9%	2.994	6,9%	3.012	6,8%
40 t/m 44 jaar	18	5,9%	3.115	7,1%	3.133	7,1%
45 t/m 49 jaar	20	6,6%	2.952	6,8%	2.972	6,8%
50 t/m 54 jaar	26	8,5%	2.613	6,0%	2.639	6,0%
55 t/m 59 jaar	23	7,5%	1.726	3,9%	1.749	4,0%
60 t/m 64 jaar	23	7,5%	1.109	2,5%	1.132	2,6%
65 jaar en ouder	14	4,6%	711	1,6%	725	1,6%
Totaal	305	100,0%	43.697	100,0%	44.002	100,0%

In figuur 3 worden de in- en uitstroomgegevens met elkaar vergeleken. Bij werknemers jonger dan 25 jaar en in de leeftijd tussen 30 en 35 jaar is de instroom hoger dan de uitstroom; dit houdt in dat er meer werknemers in de sector zijn komen werken, dan dat er in 2013 uitstroonden. Voor werknemers van 50 jaar of ouder geldt dat de uitstroom hoger ligt dan de instroom.

Figuur 3. In- en uitstroom sector Bos en Natuur per leeftijdscategorie over 2013



In tabel 13 is de uitstroom per leeftijdscategorie per maand weergegeven. Net zoals bij berekening van de instroom, wordt de uitstroom berekend op basis van de datum indiensttreding en datum uitdiensttreding van werknemers. De maand januari is niet berekend, omdat de datum indiensttreding in december niet kan worden meegenomen in de berekening. Uit de tabel blijkt dat werknemers vooral in de maand mei uitstromen (14,4%).

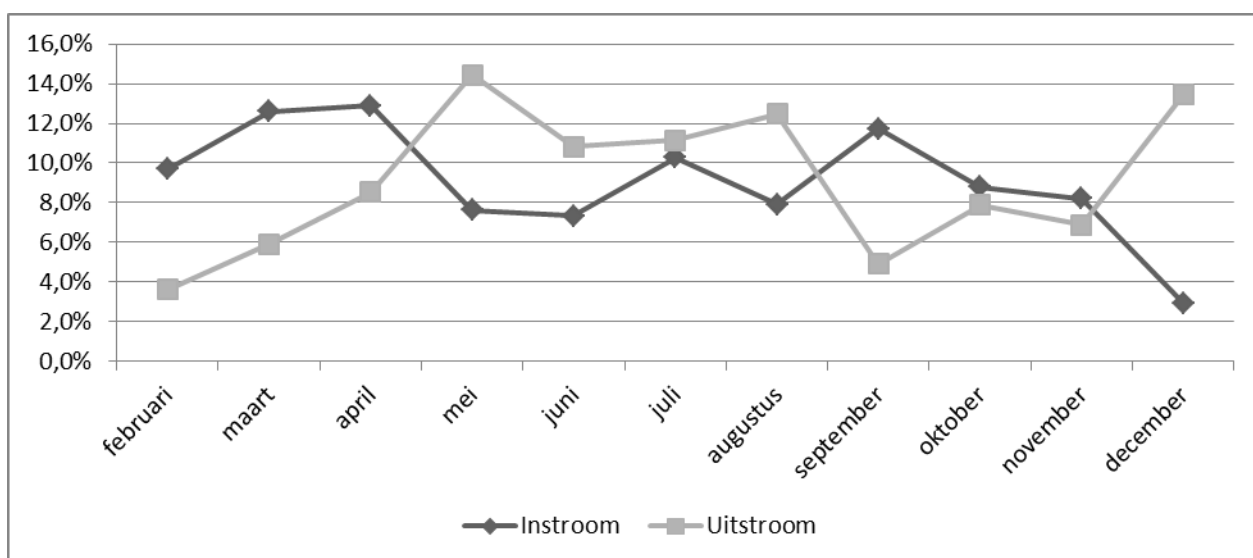
Tabel 13. Aantal werknemers per leeftijd sector Bos en Natuur bij uitstroom ultimo maand gedurende het jaar 2013

	januari	februari	maart	april	mei	juni	juli	augustus	september	oktober	november	december
t/m 19 jaar	niet bekend	0	0	0	1	4	4	7	3	6	0	10
20 t/m 24 jaar	niet bekend	3	3	7	15	0	4	12	3	4	1	11
25 t/m 29 jaar	niet bekend	1	0	3	11	8	4	4	6	2	7	4
30 t/m 34 jaar	niet bekend	1	1	3	2	1	2	1	0	1	2	1
35 t/m 39 jaar	niet bekend	1	5	0	4	1	3	1	0	2	0	1
40 t/m 44 jaar	niet bekend	1	2	0	1	3	2	1	2	2	1	3
45 t/m 49 jaar	niet bekend	0	1	3	1	4	4	2	0	1	0	4
50 t/m 54 jaar	niet bekend	0	3	1	4	4	4	3	1	3	3	0
55 t/m 59 jaar	niet bekend	3	0	2	2	4	3	4	0	0	3	2
60 t/m 64 jaar	niet bekend	0	2	6	3	2	4	3	0	1	1	1
65 jaar en ouder	niet bekend	1	1	1	0	2	0	0	0	2	3	4
Totaal	niet bekend	11	18	26	44	33	34	38	15	24	21	41
Aandeel	niet bekend	3,6%	5,9%	8,5%	14,4%	10,8%	11,1%	12,5%	4,9%	7,9%	6,9%	13,4%

3.3 In- en uitstroom vergeleken en mobiliteit binnen de sector

In figuur 4 worden de in- en uitstroom gegevens per maand met elkaar vergeleken. Hieruit blijkt dat in de maand april relatief de grootste instroom plaatsvindt en in december de grootste uitstroom. De instroom is vanaf februari tot mei groter dan de uitstroom wat leidt tot een toename van werknemers in de sector. De uitstroom is vanaf mei tot september groter dan de instroom, wat een afname van het aantal werknemers inhoudt. De instroom ligt gelijk tot enigszins hoger dan de uitstroom voor de overige maanden van het jaar. Dit houdt ongetwijfeld verband met het seizoen.

Figuur 4. In- en uitstroom Bos en Natuur per (ultimo) maand in 2013

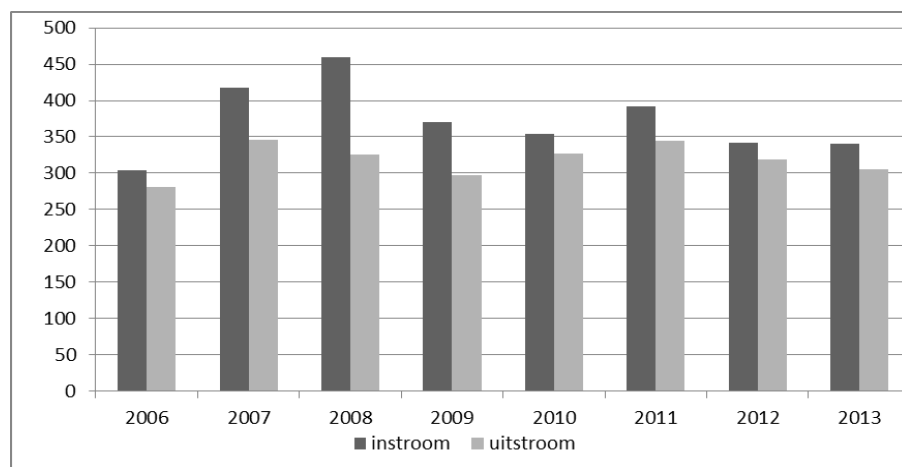


Onderstaande tabel en figuur geven een overzicht van de ontwikkeling van de in- en uitstroom van 2007 tot en met 2013. Hierin is te zien dat de in- en uitstroom een grilliger verloop vertoont over de jaren vergeleken. Na een flinke daling in 2012 is de instroom in 2013 vrijwel gelijk gebleven ten opzichte van een jaar eerder. De uitstroom is in 2013 enigszins gedaald maar met 4,4 procent ten opzichte van 2012. Per saldo is het aantal werknemers in 2013 licht gestegen. Bekeken over de periode 2007 tot en met 2013 is de totale jaarlijkse instroom hoger dan de uitstroom uit de sector (zie figuur 5).

Tabel 14a. In- en uitstroom werknemers sector Bos en Natuur gedurende het jaar afgezet tegen aantal werknemers gedurende het jaar

	2007		2008		2009		2010		2011		2012		2013	
	aantal	aandeel	aantal	aandeel	aantal	aandeel	aantal	aandeel	aantal	aandeel	aantal	aandeel	aantal	aandeel
Instroom	417	14,4%	459	15,1%	370	12,0%	354	11,5%	392	12,6%	342	12,1%	341	12,0%
ontwikkeling in procenten		37,2%		10,1%		-19,4%		-4,3%		10,7%		-12,8%		-0,3%
Uitstroom	346	11,9%	326	10,7%	297	9,6%	327	10,6%	344	11,1%	319	11,3%	305	10,7%
ontwikkeling in procenten		23,1%		-5,8%		-8,9%		10,1%		5,2%		-7,3%		-4,4%
Totaal werknemers	2.901		3.037		3.082		3.076		3.109		2.834		2.847	

Figuur 5. In- en uitstroom per jaar



In bovenstaande tabellen en grafieken worden in- en uitstroom gedefinieerd op basis van respectievelijk het aantal nieuwe en verbroken dienstverbanden. Voor de sector is het van belang om te weten in hoeveel gevallen een beëindigde arbeidsovereenkomst wordt gevolgd door een nieuwe arbeidsovereenkomst in de Bos en Natuur. Deze gegevens treft u aan in tabel 14b.

Tabel 14b. Mobiliteit binnen de sector Bos en Natuur

	Bos en Natuur						Benchmark	Agrarisch en groen
	2011	2011	2012	2012	2013	2013	2013	2013
	absoluut	%	absoluut	%	absoluut	%	%	%
Mobiliteit binnen de sector Bos en Natuur	27	0,9%	46	1,7%	59	2,1%	9%	9%
Doorstroom van Bos en Natuur naar een andere agrarische sector	19	0,6%	24	0,9%	27	1,0%	2%	2%
Uitstroom agrarische sector	286	9,4%	302	10,9%	352	12,6%	24%	24%
Gedurende het jaar geen verandering	2.715	89,1%	2.408	86,6%	2.365	84,4%	65%	65%
Totaal gedurende het jaar	3.047	100,0%	2.780	100,0%	2.803	100,0%	100%	100%

Bijlage I Begripsomschrijvingen

Hieronder wordt een beschrijving gegeven van de in deze notitie gehanteerde begrippen.

Werknemer

Een werknemer is een persoon die een arbeidsovereenkomst is aangegaan met een werkgever die is aangesloten bij Colland Arbeidsmarkt. Het aantal werknemers zegt dus niets over het aantal werkzame fte in loondienst.

Begripsverklaring met betrekking tot de te onderscheiden werknemers

In de administratie staan niet alleen werknemers geregistreerd maar ook een beperkt aantal personen met een ander soort arbeidsverhouding. De in deze notitie gepresenteerde informatie heeft betrekking op werknemers die in dienst zijn bij de bedrijven zélf. Over de andere arbeidsverhoudingen (bijvoorbeeld stagiaires en uitzendkrachten) is geen informatie opgenomen omdat het voor de administratie van Colland geen relevant gegeven is.

De administratie registreert drie soorten contracten:

- “Vast”: dienstverbanden met een vast aantal uren per week (ongeacht of dit contracten van bepaalde of onbepaalde tijd en/of korte of lange contracten zijn);
- “Oproepkracht”: dienstverbanden met een variabel aantal uren (idem).
- “Gelegenheidswerker”: gelegenheidswerkers. Deze zijn niet meegenomen in deze factsheet.

Gemiddelde werkgelegenheid in een jaar

Hierbij gaat het om het gemiddelde van het aantal personen in loondienst per ultimo maand. De gemiddelde werkgelegenheid in het jaar is weer het gemiddelde van alle maanden.

Bedrijven

Het gaat hierbij om bedrijven die werknemers in dienst hebben.

Agrarische en groene sectoren

In deze notitie worden dertien verschillende sectoren onderscheiden, te verstaan:

- Bedrijfsverzorgingsdiensten
- Bos & Natuur
- Dierhouderij
- Glastuinbouw
- Groenvoederdrogerijen
- Groothandel in Bloembollen
- Hoveniers en groenvoorzieners
- Landbouwwerktuigen Exploiterende Ondernemingen (Loonwerk)
- Open teelten Landbouw
- Open teelten Tuinbouw
- Open teelten Bloembollen
- Open teelten Boomkwekerij
- Varkensverbetering

Benchmark

Qua kenmerken van activiteiten en werknemers is er geen specifieke deelsector binnen de agrarische en groene sector die vergelijkbaar is met de sector Bos en Natuur. Daarom is de sector vergeleken met het totaal van de deelsectoren en met de agrarische en groene sector als geheel.