

# Factsheet Open teelten Boomkwekerij 2014

Ontwikkelingen in de sector op basis  
van de administratie van Colland Arbeidsmarkt in 2013



Colland Bestuursbureau,  
14 oktober 2014

## Inhoudsopgave

<b>Toelichting</b>		<b>3</b>
<b>Samenvatting</b>		<b>4</b>
<b>1.</b>	<b>Werkgevers</b>	<b>5</b>
1.1	Totaal aantal bedrijven	5
1.2	Regionale spreiding van bedrijven	8
1.3	Bedrijven naar bedrijfsgrootte	10
<b>2.</b>	<b>Werknemers</b>	<b>11</b>
2.1	Gemiddeld aantal werknemers en aantal fte	11
2.2	Werknemers naar leeftijd en geslacht	12
2.3	Werknemers naar regio	14
2.4	Werknemers naar lengte van het dienstverband	17
2.5	Werknemers naar bedrijfsgrootte	19
<b>3.</b>	<b>In- en uitstroom</b>	<b>20</b>
3.1	Instroom	20
3.2	Uitstroom	22
3.3	In- en uitstroom vergeleken en mobiliteit binnen de sector	24
<b>Bijlage I</b>	<b>Begripsomschrijvingen</b>	<b>27</b>

## **Toelichting**

Het Colland Bestuursbureau voert jaarlijks een onderzoek uit naar arbeidsmarktontwikkelingen in de bij Colland Arbeidsmarkt aangesloten sectoren op grond van de gegevens in de administratie.

Daarmee zijn “factsheets” opgesteld, waarin vergelijkbare kengetallen van de diverse deelsectoren zijn opgenomen. Het doel van de factsheets is sectoren informeren over de arbeidsmarktsituatie in hun sector.

Voor de analyses is gebruik gemaakt van gegevens uit de bestanden van Colland Arbeidsmarkt van 2013. Om zicht te geven op trends in sectoren zijn in een aantal tabellen gegevens vanaf 2006 tot en met 2013 meegenomen.

Ten opzichte van voorgaande jaren zijn twee nieuwe tabellen opgenomen. Allereerst een tabel van de het aantal mannen en vrouwen in de sector. Tevens is een tabel toegevoegd met een berekening van het aantal fte's in de sector.

Heeft u op- of aanmerkingen? Neem dan contact op met Colland Bestuursbureau via [actor@actor.nl](mailto:actor@actor.nl)

## Samenvatting

Uit de bewerkte gegevens blijkt dat het aantal bedrijven verder is afgenomen. Het aantal werknemers is na een toename tussen 2011 en 2012 licht gedaald. De loonsom is in 2013 toegenomen ten opzichte van een jaar eerder. Het aantal werknemers vertoont over de jaren een vrij grillig patroon. De in- en uitstroom van het aantal werknemers zijn in 2013 ongeveer even groot.

Het aandeel dat de agrarische sector als werkgever in de sector Open teelten Boomkwekerij verlaat is lager in vergelijking met de totale agrarische en groene sector en ligt hoger in vergelijking met de benchmarksectoren Glastuinbouw, Paddenstoelen en Open Teelten (Landbouw, Tuinbouw, en Bloembollen).

ultimo jaar	2006	2007	2008	2009	2010	2011	2012	2013
Aantal bedrijven	1.273	1.274	1.267	1.235	1.189	1.175	1.150	1.127
ontwikkeling in procenten		0,1%	-0,5%	-2,5%	-3,7%	-1,2%	-2,1%	-2,0%
Aantal werknemers	7.949	8.451	8.546	8.309	8.322	8.162	8.303	8.249
ontwikkeling in procenten		6,3%	1,1%	-2,8%	0,2%	-1,9%	1,7%	-0,7%

In 2013 zijn er in de sector 1.127 bedrijven actief met werknemers die zijn aangesloten bij Colland Arbeidsmarkt. Daarvan telt 53,1 procent 1 tot en met 5 werknemers.

De gemiddelde leeftijd van alle werknemers die in 2013 in dienst zijn in de sector (gemeten gedurende 2013) is 29,6 jaar. In 2012 was dit 29,2 jaar. In de benchmarksectoren is de gemiddelde leeftijd in 2013 31,3 jaar.

In Noord-Brabant en Zuid-Holland is al sinds jaren meer dan de helft van aantal bedrijven gevestigd. Ook werken in die provincie in vergelijking tot andere provincies de meeste werknemers in de sector Open teelten Boomkwekerij. Op het niveau van arbeidsmarktregio's, is te zien dat ten opzichte van 2009 het aantal werknemers vooral in de arbeidsmarktregio's Haaglanden (+166,7), Midden-Holland (+34,1) en Zeeland (+28,3%) is toegenomen. In de arbeidsmarktregio's Oost-Utrecht (-58,3%), Flevoland (-38,0%) en Zuid-Limburg (-37,3%) is het aantal werknemers het meest gedaald in vergelijking tot 2009.

In 2013 heeft 23,1 procent van de werknemers een dienstverband dat korter is dan één jaar. In 2012 was dit met 23,9% vrijwel gelijk. In de benchmarksectoren geldt een kortdurend tijdelijk dienstverband voor 28,6% van de werknemers (in 2013).

Ten opzichte van 2012 is het aantal werknemers dat niet van baan is veranderd gedaald van 66,8 naar 63,6%. Van het aantal werknemers dat van baan veranderd is, is het aandeel dat is veranderd van werkplek binnen de sector gestegen van 6,6% naar 8,7% tussen 2012 en 2013.

## 1. Werkgevers

Met betrekking tot de werkgevers worden de volgende gegevens gepresenteerd:

- 1.1 Totaal aantal bedrijven
- 1.2 Regionale spreiding van bedrijven
- 1.3 Grootte van bedrijven (in aantallen werknemers)

### 1.1 Totaal aantal bedrijven

Het aantal bedrijven in de sector Open teelten Boomkwekerij laat vanaf 2007 jaarlijks een afname zien. Wel is de daling tussen 2012 en 2013 sterk verminderd. Het aantal werknemer vertoont een grilliger patroon over die periode. Na een korte opleving tussen 2011 en 2012 is het aantal werknemers in 2013 enigszins afgenomen.

Tabel 1 geeft een overzicht van het aantal bedrijven en het aantal werknemers in de sector.

**Tabel 1. Totaal aantal bedrijven en aantal werknemers ultimo jaar sector OT-Boomkwekerij**

	2006	2007	2008	2009	2010	2011	2012	2013
Aantal bedrijven	1273	1274	1267	1235	1189	1175	1150	1127
ontwikkeling in procenten		0,1%	-0,5%	-2,5%	-3,7%	-1,2%	-2,1%	-2,0%
Aantal werknemers	7.949	8.451	8.546	8.309	8.322	8.162	8.303	8.249
ontwikkeling in procenten		6,3%	1,1%	-2,8%	0,2%	-1,9%	1,7%	-0,7%

De agrarische en groene sector kent ultimo 2013 15.361 bedrijven. De sector Glastuinbouw is de grootste werkgever in aantallen werknemers, deze heeft 31,2 procent van het totaal aantal werknemers in dienst. Tabel 2 is een totaaloverzicht van bedrijven en werknemers in de agrarische en groene sector.

**Tabel 2. Totaal aantal bedrijven en aantal werknemers ultimo jaar**

	2011				2012				2013				2012/2013	
	Bedrijven		Werknemers		Bedrijven		Werknemers		Bedrijven		Werknemers		ontwikkeling in procenten	
	aantal	aandeel	aantal	aandeel	aantal	aandeel	aantal	aandeel	aantal	aandeel	aantal	aandeel	Bedrijven	Werkn.
Loonwerk	2.251	14,2%	21.979	19,1%	2.213	14,5%	21.626	19,1%	2.208	14,4%	21.572	19,0%	-0,2%	-0,2%
Bos & Natuur	201	1,3%	2.776	2,4%	187	1,2%	2.536	2,2%	188	1,2%	2.564	2,3%	0,5%	1,1%
Bedrijfsverzorging	34	0,2%	2.533	2,2%	35	0,2%	2.157	1,9%	36	0,2%	2.060	1,8%	2,9%	-4,5%
Groenvoederdrogerijen	7	0,0%	86	0,1%	8	0,1%	88	0,1%	8	0,1%	86	0,1%	0,0%	-2,3%
Hoveniers	2.702	17,1%	15.955	13,9%	2.683	17,6%	15.073	13,3%	2.700	17,6%	14.999	13,2%	0,6%	-0,5%
Varkensverbetering	9	0,1%	370	0,3%	11	0,1%	349	0,3%	12	0,1%	523	0,5%	9,1%	49,9%
Paddenstoelen	169	1,1%	1.873	1,6%	156	1,0%	2.587	2,3%	159	1,0%	2.643	2,3%	1,9%	2,2%
Dierhouderij	2.541	16,1%	8.210	7,1%	2.502	16,4%	8.206	7,3%	2.598	16,9%	9.036	7,9%	3,8%	10,1%
Glastuinbouw	2.970	18,8%	35.562	30,9%	2.850	18,7%	35.995	31,9%	2.811	18,3%	35.448	31,2%	-1,4%	-1,5%
Open teelten landbouw	1.102	7,0%	3.705	3,2%	1.058	6,9%	3.141	2,8%	1.093	7,1%	3.330	2,9%	3,3%	6,0%
Open teelten tuinbouw	1.929	12,2%	8.485	7,4%	1.721	11,3%	7.992	7,1%	1.762	11,5%	8.396	7,4%	2,4%	5,1%
Open teelten bloembollen	612	3,9%	3.733	3,2%	577	3,8%	3.423	3,0%	562	3,7%	3.281	2,9%	-2,6%	-4,1%
Open teelten boomkwekerij	1.175	7,4%	8.162	7,1%	1.150	7,5%	8.303	7,3%	1.127	7,3%	8.249	7,3%	-2,0%	-0,7%
Bloembollengroothandel	105	0,7%	1.609	1,4%	102	0,7%	1.525	1,3%	97	0,6%	1.477	1,3%	-4,9%	-3,1%
<b>Totaal</b>	<b>15.807</b>	<b>100,0%</b>	<b>115.038</b>	<b>100,0%</b>	<b>15.253</b>	<b>100,0%</b>	<b>113.001</b>	<b>100,0%</b>	<b>15.361</b>	<b>100,0%</b>	<b>113.664</b>	<b>100,0%</b>	<b>0,7%</b>	<b>0,6%</b>

Tabel 2a. geeft een weergave van de loonsommen van 2009 tot en met 2013 van de verschillende sectoren genoemd (op hele miljoenen afgerond). Hierin is te zien dat de loonsom voor de sector Open teelten Boomkwekerij in 2013 gestegen is ten opzichte van 2012.

**Tabel 2a. Loonsommen per sector<sup>1</sup>**

<b>Sector</b>	<b>Loonsom 2009</b>	<b>Loonsom 2010</b>	<b>Loonsom 2011</b>	<b>Loonsom 2012</b>	<b>Loonsom 2013</b>
Bedrijfsverzorging	83.000.000	79.000.000	78.000.000	78.000.000	65.000.000
Bloembollengroothandel	43.000.000	43.000.000	43.000.000	44.000.000	43.000.000
Bos en Natuur	76.000.000	79.000.000	81.000.000	83.000.000	87.000.000
Dierhouderij	147.000.000	150.000.000	154.000.000	159.000.000	159.000.000
Glastuinbouw	544.000.000	530.000.000	530.000.000	555.000.000	554.000.000
Groenvoederdrogerijen	4.400.000	4.000.000	4.000.000	4.000.000	4.000.000
Hoveniers	386.000.000	389.000.000	397.000.000	395.000.000	483.000.000
Loonwerk	617.000.000	620.000.000	625.000.000	629.000.000	639.000.000
OT bloembollen	52.000.000	51.000.000	52.000.000	58.000.000	54.000.000
OT boomkwekerij	116.000.000	118.000.000	122.000.000	126.000.000	129.000.000
OT landbouw	57.000.000	66.000.000	68.000.000	71.000.000	58.000.000
OT tuinbouw	127.000.000	119.000.000	120.000.000	130.000.000	118.000.000
Paddenstoelen	26.000.000	24.000.000	25.000.000	28.000.000	34.000.000
Varkensverbetering	10.000.000	12.000.000	14.000.000	15.000.000	14.000.000
<b>Totaal sector Agrarisch en Groen</b>	<b>2.290.000.000</b>	<b>2.280.000.000</b>	<b>2.300.000.000</b>	<b>2.380.000.000</b>	<b>2.441.000.000</b>

<sup>1</sup> De gegevens over de loonsommen werden tot 2011 door Syntrus Achmea verzameld. Vanaf 2012 gebeurt dit door TKP. Deze overstap naar uitvoerder beïnvloedt mogelijk de hoogte van de loonsommen, hier dient rekening mee gehouden te worden bij een vergelijking met eerdere jaren.

## 1.2 Regionale spreiding van bedrijven

Tabel 3 geeft een overzicht van de ontwikkeling in regionale spreiding van de bedrijven in de sector Open teelten Boomkwekerij van 2007 tot en met 2013. In Noord-Brabant en Zuid-Holland is al sinds jaren meer dan de helft van aantal bedrijven gevestigd.

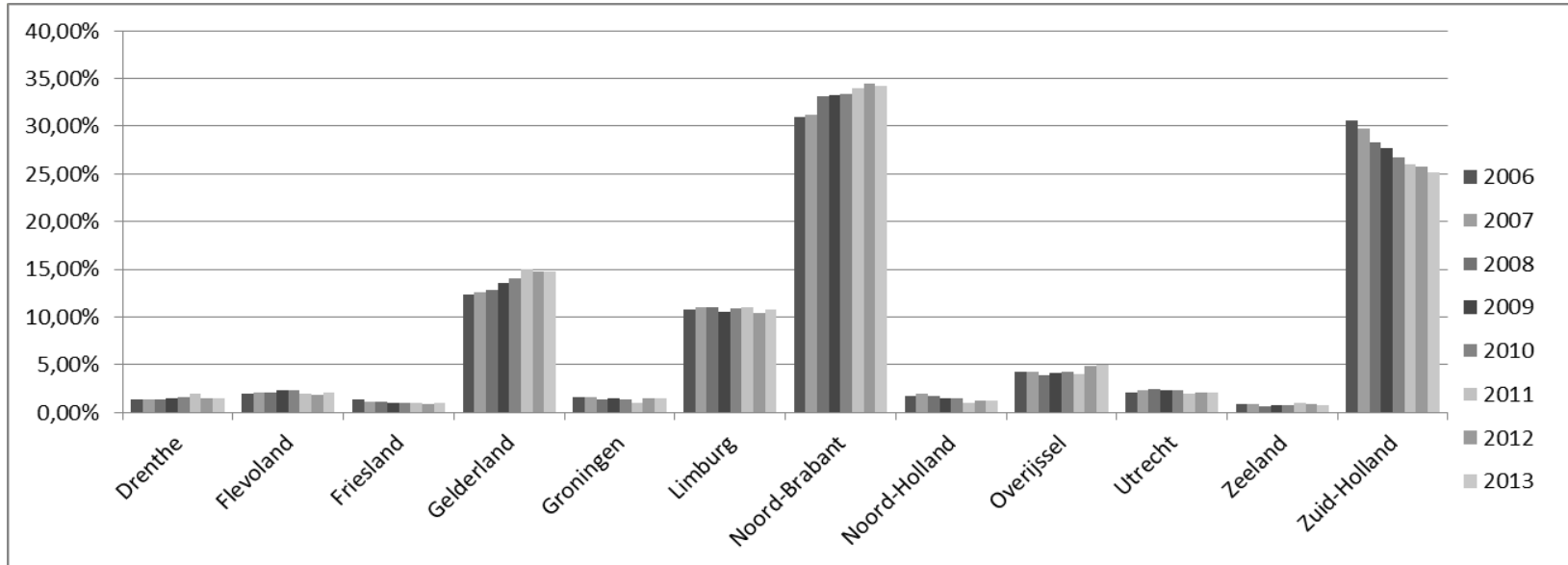
Tabel 3. Regionale spreiding van bedrijven per provincie

	Open teelten Boomkwekerij														Benchmark	
	2007		2008		2009		2010		2011		2012		2013		2013	
	aantal	aandeel	aantal	aandeel	aantal	aandeel	aantal	aandeel	aantal	aandeel	aantal	aandeel	aantal	aandeel	aantal	aandeel
Onbekend	0	0,00%	0	0,00%	0	0,00%	0	0,00%	0	0,00%	0	0,00%	0	0,00%	0	0
Drenthe	18	1,40%	17	1,30%	18	1,50%	19	1,60%	18	2,00%	17	1,50%	17	1,51%	147	18
Flevoland	27	2,10%	27	2,10%	29	2,30%	27	2,30%	26	2,00%	21	1,80%	23	2,04%	331	27
Friesland	14	1,10%	14	1,10%	12	1,00%	12	1,00%	12	1,00%	10	0,90%	11	0,98%	142	14
Gelderland	160	12,60%	162	12,80%	168	13,60%	166	14,00%	171	15,00%	170	14,80%	166	14,73%	661	160
Groningen	20	1,60%	18	1,40%	18	1,50%	17	1,40%	17	1,00%	17	1,50%	17	1,51%	142	20
Limburg	140	11,00%	140	11,00%	130	10,50%	130	10,90%	127	11,00%	120	10,40%	122	10,83%	627	140
Noord-Brabant	398	31,20%	419	33,10%	411	33,30%	397	33,40%	394	34,00%	396	34,40%	385	34,16%	825	398
Noord-Holland	24	1,90%	21	1,70%	18	1,50%	18	1,50%	16	1,00%	14	1,20%	14	1,24%	1.058	24
Overijssel	54	4,20%	50	3,90%	51	4,10%	50	4,20%	52	4,00%	55	4,80%	56	4,97%	124	54
Utrecht	29	2,30%	32	2,50%	29	2,30%	27	2,30%	25	2,00%	24	2,10%	23	2,04%	123	29
Zeeland	12	0,90%	8	0,60%	9	0,70%	9	0,80%	8	1,00%	10	0,90%	9	0,80%	318	12
Zuid-Holland	378	29,70%	359	28,30%	342	27,70%	317	26,70%	309	26,00%	296	25,70%	284	25,20%	1.889	378
<b>Totaal</b>	<b>1.274</b>	<b>100,00%</b>	<b>1.267</b>	<b>100,00%</b>	<b>1.235</b>	<b>100,00%</b>	<b>1.189</b>	<b>100,00%</b>	<b>1.175</b>	<b>100,00%</b>	<b>1.150</b>	<b>100,00%</b>	<b>1.127</b>	<b>100,00%</b>	<b>6.387</b>	<b>1.274</b>



De regionale spreiding van bedrijven wordt grafisch in beeld gebracht door figuur 1.

**Figuur 1. Regionale spreiding van bedrijven in de sector Open teelten Boomkwekerij 2006 – 2013**



### 1.3 Bedrijven naar bedrijfsgrootte

In 2013 waren er 1.127 bedrijven actief waarvan 53,1 procent met 1 tot en met 5 werknemers. Dit aandeel is ten opzichte van 2012 iets afgenomen ten koste van de bedrijven met een grotere personeelsomvang (vooral de groep bedrijven met 11 t/m25 werknemers). In tabel 4 zijn alleen de bedrijven met werknemers opgenomen.

**Tabel 4. Aantal bedrijven naar bedrijfsgrootte**

	2006		2007		2008		2009		2010		2011		2012		2013	
	aantal	aandeel	aantal	aandeel	aantal	aandeel	aantal	aandeel	aantal	aandeel	aantal	aandeel	aantal	aandeel	aantal	aandeel
1 t/m 5 werknemers	712	56,0%	677	53,0%	654	52,0%	650	52,6%	644	54,2%	625	53,2%	620	53,9%	599	53,1%
6 t/m 10 werknemers	260	20,0%	255	20,0%	268	21,0%	262	21,2%	245	20,6%	242	20,6%	218	19,0%	211	18,7%
11 t/m 25 werknemers	218	17,0%	249	20,0%	249	20,0%	232	18,8%	216	18,2%	226	19,2%	229	19,9%	236	20,9%
26 t/m 50 werknemers	55	4,0%	64	5,0%	63	5,0%	68	5,5%	60	5,0%	49	4,2%	57	5,0%	53	4,7%
51 t/m 100 werknemers	25	2,0%	26	2,0%	28	2,0%	17	1,4%	20	1,7%	25	2,1%	20	1,7%	22	2,0%
Meer dan 100 werknemers	3	0,0%	3	0,0%	5	0,0%	6	0,5%	4	0,3%	8	0,7%	6	0,5%	6	0,5%
<b>Totaal</b>	<b>1.273</b>	<b>100,0%</b>	<b>1.274</b>	<b>100,0%</b>	<b>1.267</b>	<b>100,0%</b>	<b>1.235</b>	<b>100,0%</b>	<b>1.189</b>	<b>100,0%</b>	<b>1.175</b>	<b>100,0%</b>	<b>1.150</b>	<b>100,0%</b>	<b>1.127</b>	<b>100,0%</b>

## 2. Werknemers

Met betrekking tot werknemers worden de volgende gegevens gepresenteerd:

- 2.1 Gemiddeld aantal werknemers en aantal fte
- 2.2 Werknemers naar leeftijd en geslacht
- 2.3 Werknemers naar regio
- 2.4 Lengte dienstverband
- 2.5 Werknemers naar bedrijfsgrootte

### 2.1 Gemiddeld aantal werknemers en aantal fte

Het gemiddeld aantal werknemers is vastgesteld door het gemiddelde te berekenen over de standen aan het eind van iedere maand van het betreffende jaar. Onderstaande tabel 5a en figuur 2 geven een overzicht van de ontwikkeling van het gemiddeld aantal werknemers van 2006 tot en met 2013. Ook hier wordt het jaarlijkse wisselende patroon van stijging en daling van het aantal werknemers in de sector Open teelten Boomkwekerij duidelijk. Tussen 2012 en 2013 is het aantal werknemers licht toegenomen. Tabel 5b geeft informatie over het aantal gewerkte uren en fte in 2013.

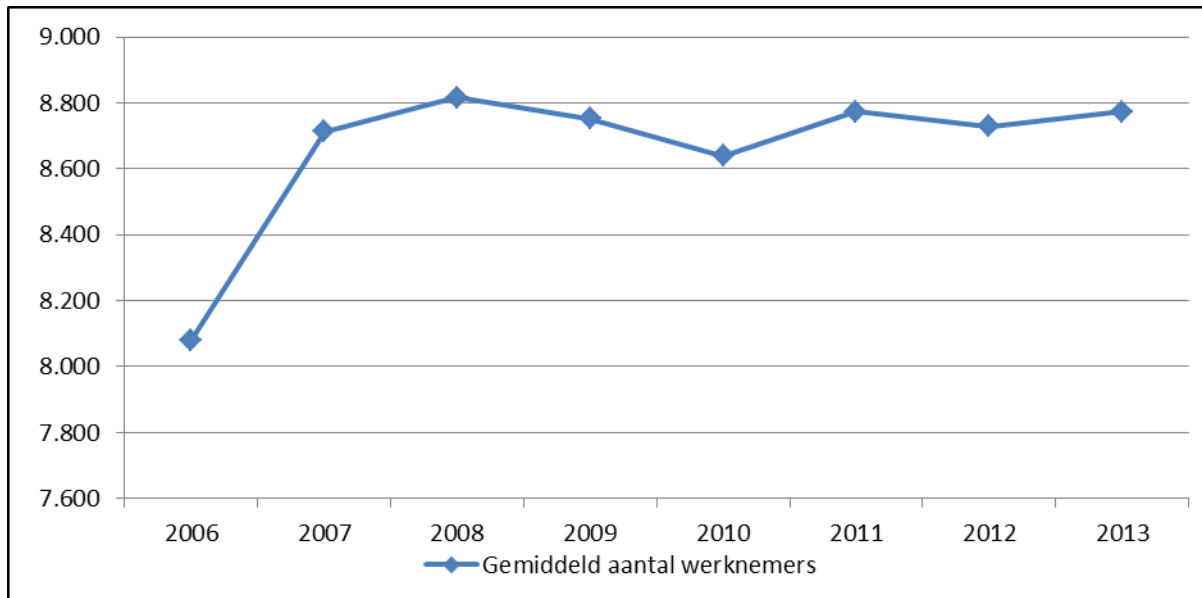
**Tabel 5a. Gemiddeld aantal werknemers per jaar**

	2006	2007	2008	2009	2010	2011	2012	2013
Gemiddeld aantal werknemers	8.080	8.713	8.816	8.752	8.639	8.774	8.729	8.774
Ontwikkeling in procenten		7,8%	1,2%	-0,7%	-1,3%	1,6%	-0,5%	0,5%

**Tabel 5b. Aantal gewerkte uren en fte, 2013**

	uren	fte
Aantal fte ultimo jaar	8.075.787	4.071
Aantal fte gedurende het jaar	9.533.614	4.806

Berekening aantal fte: Aantal uren volgens registratie van Colland Arbeidsmarkt gedeeld door 1.983,6 (38 uur x 52,2 weken).

**Figuur 2. Gemiddeld aantal werknemers per jaar**

## 2.2 Werknemers naar leeftijd en geslacht

Tabel 6 geeft een overzicht van de leeftijd van de werknemers in de sector Open teelten Boomkwekerij. Ruim de helft van de werknemers (56,9%) is jonger dan 30 jaar. De gemiddelde leeftijd van alle werknemers die in 2013 in dienst waren in de sector (gemeten gedurende 2013) is 29,6 jaar. In 2012 was dit 29,2 jaar. In de benchmarksectoren is de gemiddelde leeftijd in 2013 31,3 jaar.

Tabel 6a. Leeftijd van werknemers in de sector Open teelten Boomkwekerij ultimo jaar

	Open teelten Boomkwekerij														Benchmark	
	2007		2008		2009		2010		2011		2012		2013		2013	
	aantal	aandeel	aantal	aandeel	aantal	aandeel	aantal	aandeel	aantal	aandeel	aantal	aandeel	aantal	aandeel	aantal	aandeel
t/m 19 jaar	3.264	38,6%	3.245	38,0%	3.120	37,5%	3.010	36,2%	2.912	35,7%	2.922	35,2%	2.828	34,1%	17.245	32,5%
20 t/m 24 jaar	1.061	12,6%	1.145	13,4%	1.116	13,4%	1.187	14,3%	1.117	13,7%	1.230	14,8%	1.230	14,8%	7.352	13,8%
25 t/m 29 jaar	704	8,3%	688	8,1%	666	8,0%	662	8,0%	702	8,6%	667	8,0%	667	8,0%	4.064	7,7%
30 t/m 34 jaar	624	7,4%	605	7,1%	595	7,2%	624	7,5%	589	7,2%	603	7,3%	603	7,3%	3.355	6,3%
35 t/m 39 jaar	690	8,2%	671	7,9%	624	7,5%	597	7,2%	579	7,1%	564	6,8%	564	6,8%	3.304	6,2%
40 t/m 44 jaar	648	7,7%	663	7,8%	635	7,6%	657	7,9%	633	7,8%	612	7,4%	612	7,4%	4.063	7,7%
45 t/m 49 jaar	591	7,0%	595	7,0%	618	7,4%	625	7,5%	615	7,5%	634	7,6%	634	7,6%	4.425	8,3%
50 t/m 54 jaar	389	4,6%	419	4,9%	434	5,2%	454	5,5%	487	6,0%	499	6,0%	499	6,0%	3.841	7,2%
55 t/m 59 jaar	331	3,9%	323	3,8%	324	3,9%	307	3,7%	298	3,7%	317	3,8%	317	3,8%	2.744	5,2%
60 t/m 64 jaar	149	1,8%	192	2,2%	177	2,1%	199	2,4%	230	2,8%	224	2,7%	224	2,7%	1.888	3,6%
65 jaar en ouder	0	0,0%	0	0,0%	0	0,0%	0	0,0%	0	0,0%	31	0,4%	31	0,4%	817	1,5%
<b>Totaal</b>	<b>8.451</b>	<b>100,0%</b>	<b>8.546</b>	<b>100,0%</b>	<b>8.309</b>	<b>100,0%</b>	<b>8.322</b>	<b>100,0%</b>	<b>8.162</b>	<b>100,0%</b>	<b>8.303</b>	<b>100,0%</b>	<b>8.303</b>	<b>100,0%</b>	<b>53.098</b>	<b>100,0%</b>

Tabel 6b. Aantal werknemers naar geslacht en fte in de sector Open teelten Boomkwekerij, ultimo 2013

	2013	
	M	V
Aantal ultimo jaar	6.230	2.019
fte ultimo jaar	3.355	716

### 2.3 Werknemers naar regio

De werknemers binnen de sector Open teelten Boomkwekerij zijn grotendeels werkzaam in Noord-Brabant en Zuid-Holland (zie tabel 7a). Met een afname van 110 werknemers tussen 2012 en 2013 valt de provincie Noord-Brabant op in vergelijking tot de andere provincies.

Tabel 7a. Werknemers per provincie in de sector Open teelten Boomkwekerij ultimo jaar

	Open teelten Boomkwekerij								Benchmark	
	2007 aantal	2008 aantal	2009 aantal	2010 aantal	2011 aantal	2012 aantal	2013 aantal    aandeel		2013 aantal	2013 aandeel
Onbekend	0	0	1	1	3	1	0	0,0%	3	0,0%
Groningen	109	103	96	128	90	82	78	0,9%	693	1,3%
Friesland	95	91	78	71	69	66	56	0,7%	870	1,6%
Drenthe	62	71	68	75	82	68	70	0,8%	991	1,9%
Overijssel	577	565	594	599	500	585	535	6,5%	1.356	2,6%
Flevoland	154	156	212	132	128	124	146	1,8%	1.578	3,0%
Gelderland	1.196	1.262	1.209	1.224	1.226	1.224	1.134	13,7%	4.725	8,9%
Utrecht	223	227	229	210	209	213	209	2,5%	715	1,3%
Noord-Holland	178	153	110	110	107	107	110	1,3%	8.693	16,4%
Zuid-Holland	2.155	2.185	2.101	2.119	2.103	2.093	2.203	26,7%	19.193	36,1%
Zeeland	35	46	53	73	36	35	68	0,8%	1.388	2,6%
Noord-Brabant	2.568	2.628	2.443	2.481	2.513	2.626	2.573	31,2%	6.818	12,8%
Limburg	1.099	1.059	1.115	1.099	1.096	1.079	1.067	12,9%	6.075	11,4%
<b>totaal</b>	<b>8.451</b>	<b>8.546</b>	<b>8.309</b>	<b>8.322</b>	<b>8.162</b>	<b>8.303</b>	<b>8.249</b>	<b>100,0%</b>	<b>53.098</b>	<b>100,0%</b>

Op het niveau van arbeidsmarktregio's, is te zien dat ten opzichte van 2009 het aantal werknemers vooral in de arbeidsmarktregio's Haaglanden (+166,7), Midden-Holland (+34,1) en Zeeland (+28,3%) is toegenomen. In de arbeidsmarktregio's Oost-Utrecht (-58,3%), Flevoland (-38,0%) en Zuid-Limburg (-37,3%) is het aantal werknemers het meest gedaald in vergelijking tot 2009.

Tabel 7.b Regionale spreiding van werknemers per arbeidsmarktregio

	daling > 10%		daling < 10%				stijging			
	OT Boomkwekerij								Index 2013	
	2006	2007	2008	2009	2010	2011	2012	2013		t.o.v.
								Aantal	Aandeel	2009
Groningen	105	120	114	106	138	98	91	87	1%	82,1
Friesland	94	95	91	78	71	69	66	56	1%	71,8
Drenthe	49	49	55	54	60	69	55	58	1%	107,4
Twente	457	405	419	414	412	329	398	330	4%	79,7
Flevoland	141	136	138	192	115	110	106	119	1%	62,0
Achterhoek	228	222	226	215	249	222	245	218	3%	101,4
Food Valley	105	70	76	72	73	67	72	74	1%	102,8
IJsselvechtstreek	216	227	200	228	223	206	225	234	3%	102,6
Midden-Gelderland	27	39	30	25	30	29	24	28	0%	112,0
Rivierenland	349	416	485	527	528	540	514	531	6%	100,8
Stedendriehoek	320	414	418	344	321	347	340	273	3%	79,4
Zuid-Gelderland	10	12	16	18	14	16	11	15	0%	83,3
Midden-Utrecht	141	156	148	147	149	147	148	146	2%	99,3
Oost-Utrecht	29	29	35	36	25	24	23	15	0%	41,7
Gooi- en Vechtstreek	40	49	50	42	46	42	40	38	0%	90,5
Groot Amsterdam	69	79	53	61	55	54	64	68	1%	111,5
Noord-Holland Noord	44	46	61	44	45	47	37	40	0%	90,9
Zaanstreek/Waterland	0	0	0	0	0	0	0	0	0%	nb
Zuid-Kennemerland	29	32	18	0	0	0	10	10	0%	nb

Drechtsteden	0	0	0	0	0	0	0	0	0%	nb
Gorinchem	20	21	20	17	12	16	16	15	0%	88,2
Haaglanden	8	6	16	6	10	8	19	16	0%	266,7
Holland Rijnland	1.856	1.826	1.835	1.795	1.815	1.809	1.736	1.801	22%	100,3
Midden-Holland	255	268	289	264	267	254	305	354	4%	134,1
Rijnmond	21	18	8	6	5	6	7	5	0%	83,3
Zuid-Holland Centraal	18	16	17	13	10	10	10	12	0%	92,3
Zeeland	37	35	46	53	73	36	35	68	1%	128,3
Helmond-De Peel	117	109	100	119	121	172	129	111	1%	93,3
Midden-Brabant	363	397	388	390	402	386	381	385	5%	98,7
Noordoost-Brabant	818	944	999	938	902	928	974	946	11%	100,9
West-Brabant	749	836	902	801	809	800	888	895	11%	111,7
Zuidoost-Brabant	261	282	239	195	247	227	254	236	3%	121,0
Midden-Limburg	178	209	205	209	207	196	190	179	2%	85,6
Noord-Limburg	743	828	786	832	829	836	838	844	10%	101,4
Zuid-Limburg	52	60	63	67	58	59	51	42	1%	62,7
Arbeidsmarktregio onbekend	0	0	0	1	1	3	1	0	0%	0,0
<b>Totaal</b>	<b>7.949</b>	<b>8.451</b>	<b>8.546</b>	<b>8.309</b>	<b>8.322</b>	<b>8.162</b>	<b>8.303</b>	<b>8.249</b>	<b>100%</b>	<b>99,3</b>



## 2.4 Werknemers naar lengte van het dienstverband

In tabel 8 wordt een overzicht gegeven van het aantal werknemers naar lengte van het dienstverband. In de sector Open teelten Boomkwekerij waren 3.671 werknemers die op enig moment in 2013 in dienst waren op 31 december 2013 niet meer in dienst. Deze zijn niet in tabel 8 opgenomen (zie daarvoor paragraaf 3.2 Uitstroom). In 2013 heeft 23,1 procent van de werknemers een dienstverband dat korter is dan één jaar. In 2012 was dit met 23,9% vrijwel gelijk. In de benchmarksectoren geldt een kortdurend tijdelijk dienstverband voor 28,6% van de werknemers (in 2013).

**Tabel 8a. Aantal werknemers in de sector Open teelten Boomkwekerij naar lengte van het dienstverband, ultimo jaar**

	Open teelten Boomkwekerij												Benchmark	
	2008		2009		2010		2011		2012		2013		2013	
	aandeel	aantal	aandeel	aantal	Aantal	Aandeel	Aantal	Aandeel	Aantal	Aandeel	Aantal	Aandeel	Aantal	Aandeel
tot 1 maand	155	1,8%	70	0,8%	91	1,1%	118	1,4%	81	1,0%	90	1,1%	1.388	2,6%
1 tot 2 maanden	261	3,1%	160	1,9%	176	2,1%	120	1,5%	166	2,0%	168	2,0%	1.396	2,6%
2 maanden tot een half jaar	980	11,5%	803	9,7%	734	8,8%	646	7,9%	625	7,5%	622	7,5%	4.467	8,4%
half jaar tot een jaar	1.223	14,3%	1.146	13,8%	1.113	13,4%	1.151	14,1%	1.116	13,4%	1.034	12,5%	7.980	15,0%
1 jaar tot 2 jaar	1.590	18,6%	1.600	19,3%	1.391	16,7%	1.274	15,6%	1.415	17,0%	1.315	15,9%	9.156	17,2%
2 jaar tot 5 jaar	1.975	23,1%	2.152	25,9%	2.433	29,2%	2.384	29,2%	2.334	28,1%	2.301	27,9%	12.944	24,4%
5 jaar tot 10 jaar	1.269	14,8%	1.256	15,1%	1.168	14,0%	1.161	14,2%	1.274	15,3%	1.437	17,4%	8.448	15,9%
10 jaar en meer	1.093	12,8%	1.122	13,5%	1.216	14,6%	1.308	16,0%	1.292	15,6%	1.282	15,5%	7.319	13,8%
<b>Totaal wn in dienst ult jaar</b>	<b>8.546</b>	<b>100,0%</b>	<b>8.309</b>	<b>100,0%</b>	<b>8.322</b>	<b>100,0%</b>	<b>8.162</b>	<b>100,0%</b>	<b>8.303</b>	<b>100,0%</b>	<b>8.249</b>	<b>100,0%</b>	<b>53.098</b>	<b>100,0%</b>
Aandeel werknemers met dienstverband 1 jaar of meer		69,4%		73,8%		74,6%		75,1%		76,1%		76,8%		71,3%

**Tabel 8b. Aantal werknemers in de sector Open teelten Boomkwekerij naar fte ultimo en gedurende 2013**

	<b>2013</b>	
	<b>Uren</b>	<b>Fte</b>
geen dienstverband meer	1.457.827	2.783
tot 1 maand	10.470	5
1 tot 2 maanden	50.076	25
2 maanden tot een half jaar	302.360	152
half jaar tot een jaar	560.273	282
1 jaar tot 2 jaar	1.003.595	506
2 jaar tot 5 jaar	2.161.832	1.090
5 jaar tot 10 jaar	1.902.686	959
10 jaar en meer	2.084.495	1.051
<b>Totaal ultimo jaar</b>	<b>8.075.787</b>	<b>4.071</b>
<b>Totaal gedurende het jaar</b>	<b>9.533.614</b>	<b>4.806</b>

## 2.5 Werknemers naar bedrijfsgrootte

In tabel 9 wordt een overzicht gegeven van het aantal werknemers naar bedrijfsgrootte. In de sector Open teelten Boomkwekerij is meer dan de helft (61,4 %) van het aantal werknemers in 2013 werkzaam bij een bedrijf met 1 tot en met 25 werknemers.

**Tabel 9. Totaal aantal werknemers (gedurende jaar) naar bedrijfsgrootte**

	2007		2008		2009		2010		2011		2012		2013	
	aantal	aandeel	aantal	aandeel	aantal	aandeel	aantal	aandeel	aantal	aandeel	aantal	aandeel	aantal	aandeel
1 t/m 5 werknemers	1.669	13,6%	1.645	12,9%	1.616	13,4%	1.656	14,4%	1.622	13,6%	1.579	13,8%	1.536	13,4%
6 t/m 10 werknemers	1.909	15,5%	2.036	15,9%	1.988	16,5%	1.887	16,4%	1.869	15,7%	1.701	14,8%	1.661	14,5%
11 t/m 25 werknemers	3.893	31,6%	3.942	30,9%	3.641	30,2%	3.470	30,1%	3.665	30,7%	3.731	32,5%	3.833	33,5%
26 t/m 50 werknemers	2.209	17,9%	2.153	16,9%	2.363	19,6%	2.118	18,4%	1.722	14,4%	2.004	17,5%	1.824	16,0%
51 t/m 100 werknemers	1.798	14,6%	1.886	14,8%	1.192	9,9%	1.382	12,0%	1.574	13,2%	1.270	11,1%	1.396	12,2%
Meer dan 100 werknemers	837	6,8%	1.107	8,7%	1.269	10,5%	1.014	8,8%	1.471	12,3%	1.196	10,4%	1.177	10,3%
<b>Totaal</b>	<b>12.315</b>	<b>100,0%</b>	<b>12.769</b>	<b>100,0%</b>	<b>12.069</b>	<b>100,0%</b>	<b>11.527</b>	<b>100,0%</b>	<b>11.923</b>	<b>100,0%</b>	<b>11.481</b>	<b>100,0%</b>	<b>11.427</b>	<b>100,0%</b>

### 3. In- en uitstroom

Met betrekking tot in- en uitstroom worden de volgende gegevens gepresenteerd:

3.1 Instroom

3.2 Uitstroom

3.3 In- en Uitstroom vergeleken en mobiliteit binnen de sector

#### 3.1 Instroom

In tabel 10 wordt weergegeven wat de instroom per leeftijdscategorie is over 2013. Van de instroom in de sector open teelten Boomkwekerij is 66,4 procent jonger dan 30 jaar. Van de instroom was 8,3 procent 50 jaar of ouder. Dit aandeel ligt lager dan bij de benchmarksectoren en de agrarische en groene sector waar het instroompercentage werknemers 50 jaar of ouder respectievelijk 11,3 procent en 11,4 procent was.

**Tabel 10. Instroom per leeftijd sector Open teelten Boomkwekerij over het jaar 2013**

	Open teelten Boomkwekerij		Benchmark		Agr. & Groen	
	aantal	aandeel	aantal	aandeel	aantal	aandeel
t/m 19 jaar	1.467	39,8%	10.373	35,4%	14.598	32,4%
20 t/m 24 jaar	595	16,1%	4.722	16,1%	8.042	17,9%
25 t/m 29 jaar	387	10,5%	3.293	11,2%	5.233	11,6%
30 t/m 34 jaar	305	8,3%	2.228	7,6%	3.563	7,9%
35 t/m 39 jaar	223	6,0%	1.764	6,0%	2.782	6,2%
40 t/m 44 jaar	207	5,6%	1.878	6,4%	2.907	6,5%
45 t/m 49 jaar	196	5,3%	1.785	6,1%	2.741	6,1%
50 t/m 54 jaar	139	3,8%	1.486	5,1%	2.279	5,1%
55 t/m 59 jaar	93	2,5%	866	3,0%	1.445	3,2%
60 t/m 64 jaar	47	1,3%	472	1,6%	803	1,8%
65 jaar en ouder	27	0,7%	456	1,6%	601	1,3%
<b>Totaal</b>	<b>3.686</b>	<b>100,0%</b>	<b>29.323</b>	<b>100,0%</b>	<b>44.994</b>	<b>100,0%</b>

In tabel 11 wordt de instroom per leeftijdscategorie per maand weergegeven. De instroom wordt berekend op basis van de datum indiensttreding en datum uitdiensttreding van werknemers. De maand januari is niet berekend, omdat de datum indiensttreding in december niet kan worden meegenomen in de berekening. Uit de tabel blijkt dat de hoogste instroom van werknemers plaatsvindt in de maand februari, dit zijn vooral werknemers jonger dan 20 jaar. In de maand december is de instroom het laagst.

**Tabel 11. Instroom per leeftijd sector Open teelten Boomkwekerij ultimo maand gedurende 2013**

	januari	februari	maart	april	mei	juni	juli	augustus	september	oktober	november	december
t/m 19 jaar	niet bekend	132	115	157	206	189	286	98	92	77	58	57
20 t/m 24 jaar	niet bekend	82	79	59	58	56	60	50	42	64	30	15
25 t/m 29 jaar	niet bekend	70	52	49	16	22	15	36	31	56	36	4
30 t/m 34 jaar	niet bekend	63	29	34	18	16	13	29	37	50	14	2
35 t/m 39 jaar	niet bekend	35	30	30	20	9	12	20	20	33	12	2
40 t/m 44 jaar	niet bekend	40	17	32	12	8	17	16	14	31	15	5
45 t/m 49 jaar	niet bekend	30	27	34	14	5	11	14	12	30	16	3
50 t/m 54 jaar	niet bekend	23	15	21	12	5	2	10	15	27	9	0
55 t/m 59 jaar	niet bekend	10	16	11	7	1	0	7	7	16	18	0
60 t/m 64 jaar	niet bekend	9	10	1	4	3	0	5	0	3	10	2
65 jaar en ouder	niet bekend	5	5	2	2	2	4	0	1	1	5	0
<b>Totaal</b>	<b>niet bekend</b>	<b>499</b>	<b>395</b>	<b>430</b>	<b>369</b>	<b>316</b>	<b>420</b>	<b>285</b>	<b>271</b>	<b>388</b>	<b>223</b>	<b>90</b>
<b>Aandeel</b>	<b>niet bekend</b>	<b>13,5%</b>	<b>10,7%</b>	<b>11,7%</b>	<b>10,0%</b>	<b>8,6%</b>	<b>11,4%</b>	<b>7,7%</b>	<b>7,4%</b>	<b>10,5%</b>	<b>6,0%</b>	<b>2,4%</b>

### 3.2 Uitstroom

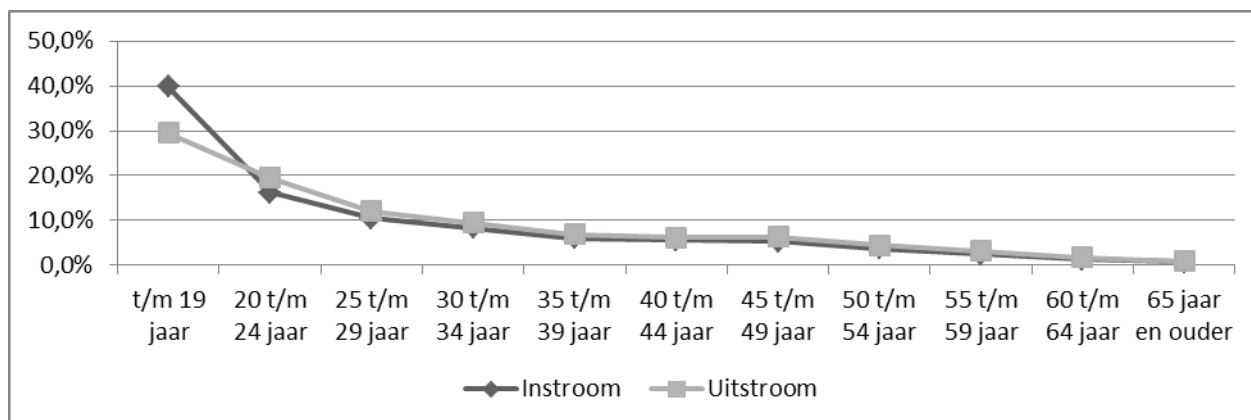
Tabel 12 geeft een overzicht van de leeftijden van werknemers die vertrekken uit de sector (uitstroom). Hieruit blijkt dat bijna de helft van de uitstromende werknemers jonger is dan 25 jaar (48,9%).

**Tabel 12. Aantal werknemers per leeftijd bij uitstroom uit de sector Open teelten Boomkwekerij over het jaar 2013**

	Open teelten Boomkwekerij		Benchmark		Agr. & Groen	
	aantal	aandeel	aantal	aandeel	aantal	aandeel
t/m 19 jaar	1.083	29,5%	7.614	26,5%	10.120	23,0%
20 t/m 24 jaar	714	19,4%	5.475	19,0%	8.898	20,2%
25 t/m 29 jaar	440	12,0%	3.530	12,3%	5.663	12,9%
30 t/m 34 jaar	346	9,4%	2.495	8,7%	3.959	9,0%
35 t/m 39 jaar	252	6,9%	1.881	6,5%	3.012	6,8%
40 t/m 44 jaar	228	6,2%	2.014	7,0%	3.133	7,1%
45 t/m 49 jaar	231	6,3%	1.874	6,5%	2.972	6,8%
50 t/m 54 jaar	163	4,4%	1.704	5,9%	2.639	6,0%
55 t/m 59 jaar	117	3,2%	1.036	3,6%	1.749	4,0%
60 t/m 64 jaar	62	1,7%	645	2,2%	1.132	2,6%
65 jaar en ouder	35	1,0%	500	1,7%	725	1,6%
<b>Totaal</b>	<b>3.671</b>	<b>100,0%</b>	<b>28.768</b>	<b>100,0%</b>	<b>44.002</b>	<b>100,0%</b>

In figuur 3 worden de in- en uitstroomgegevens met elkaar vergeleken. Hierin is te zien dat vooral bij de werknemers jonger dan 20 jaar de instroom hoger is dan de uitstroom; dit houdt in dat er meer werknemers jonger dan 20 jaar in de sector zijn komen werken, dan dat er in 2013 uitstroonden. In de leeftijdscategorie 20 t/m 24 jaar is de situatie omgekeerd: daar ligt de uitstroom in 2013 enigszins hoger dan de instroom. Voor de overige leeftijdscategorieën is de in- en uitstroom vrijwel gelijk.

**Figuur 3. In- en uitstroom sector Open teelten Boomkwekerij per leeftijdscategorie over 2013**



In tabel 13 is de uitstroom per leeftijdscategorie per maand weergegeven. Net zoals bij berekening van de instroom, wordt de uitstroom berekend op basis van de datum indiensttreding en datum uitdiensttreding van werknemers. De maand januari is niet berekend, omdat de datum indiensttreding in december niet kan worden meegenomen in de berekening. Uit de tabel blijkt dat werknemers vooral in de maand december uitstromen (15,2%). Relatief een groot aantal jongeren stroomt in de maand december uit: 47 procent van de werknemers die uitstromen in deze maand is jonger dan 30 jaar.

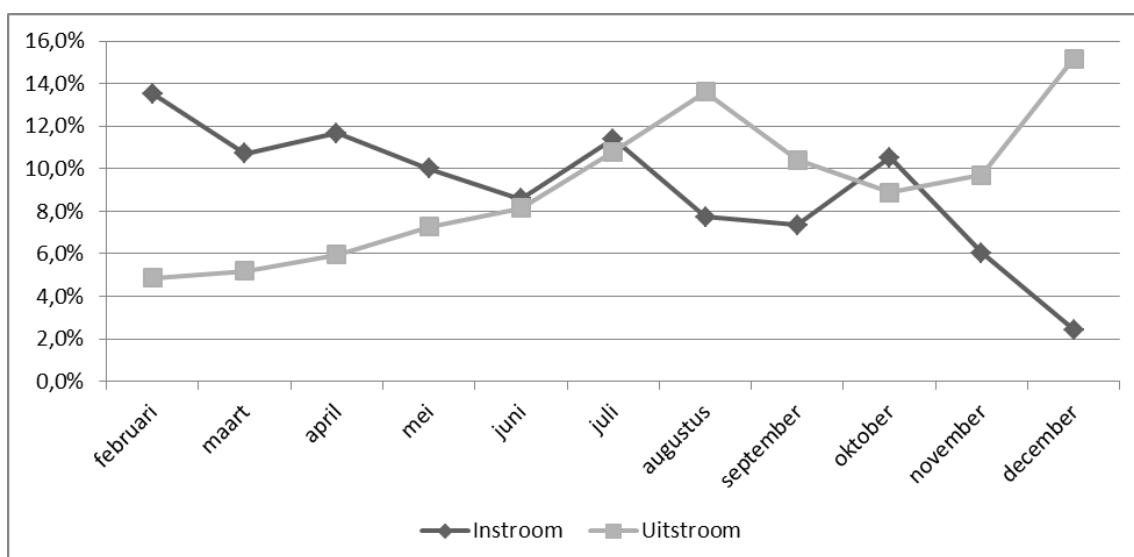
**Tabel 13. Aantal werknemers per leeftijd sector Open teelten Boomkwekerij bij uitstroom ultimo maand**

	januari	februari	maart	april	mei	juni	juli	augustus	september	oktober	november	december
t/m 19 jaar	niet bekend	56	50	54	80	76	110	174	161	147	113	62
20 t/m 24 jaar	niet bekend	34	36	41	49	56	81	97	101	59	65	95
25 t/m 29 jaar	niet bekend	12	26	35	23	36	51	58	29	32	32	106
30 t/m 34 jaar	niet bekend	13	17	29	18	25	37	44	24	25	37	77
35 t/m 39 jaar	niet bekend	10	14	8	26	29	30	23	18	19	25	50
40 t/m 44 jaar	niet bekend	14	15	13	20	19	24	27	18	14	18	46
45 t/m 49 jaar	niet bekend	14	10	20	18	19	26	33	14	13	20	44
50 t/m 54 jaar	niet bekend	10	8	6	7	18	17	22	8	7	19	41
55 t/m 59 jaar	niet bekend	8	8	8	15	7	9	12	6	5	18	21
60 t/m 64 jaar	niet bekend	5	5	4	7	7	7	8	1	2	8	8
65 jaar en ouder	niet bekend	2	2	1	4	7	4	2	2	3	1	7
<b>Totaal</b>	<b>niet bekend</b>	<b>178</b>	<b>191</b>	<b>219</b>	<b>267</b>	<b>299</b>	<b>396</b>	<b>500</b>	<b>382</b>	<b>326</b>	<b>356</b>	<b>557</b>
<b>Aandeel</b>	<b>niet bekend</b>	<b>4,8%</b>	<b>5,2%</b>	<b>6,0%</b>	<b>7,3%</b>	<b>8,1%</b>	<b>10,8%</b>	<b>13,6%</b>	<b>10,4%</b>	<b>8,9%</b>	<b>9,7%</b>	<b>15,2%</b>

### 3.3 In- en uitstroom vergeleken en mobiliteit binnen de sector

In figuur 4 worden de in- en uitstroom gegevens per maand met elkaar vergeleken. Hieruit blijkt dat in februari de grootste instroom plaatsvindt. Deze instroom is ook groter dan de uitstroom, wat een toename van het aantal werknemers inhoudt. Deze toename van het aantal werknemers (instroom in verhouding tot uitstroom) geldt voor de periode februari-juli. Tussen grofweg augustus en december (met uitzondering van een korte instroompiek in oktober) is de uitstroom fors groter dan de instroom, wat een afname in het aantal werknemers betekent. Dit houdt ongetwijfeld verband met het seizoen.

**Figuur 4. In- en uitstroom sector OT Boomkwekerij per (ultimo) maand in 2013**



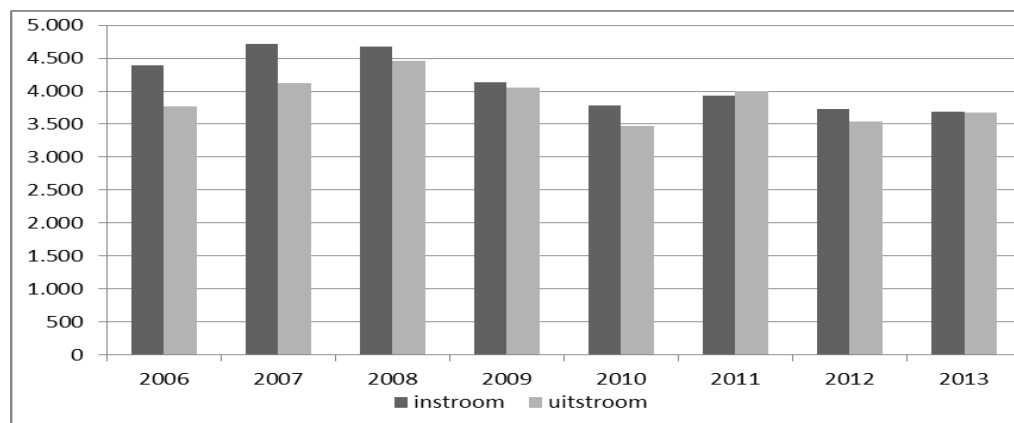


Onderstaande tabel en figuur geven een overzicht van de ontwikkeling van de in- en uitstroom van 2007 tot en met 2013. Hierin is te zien dat de instroom in 2013 verder is afgenomen in vergelijking tot de jaren ervoor. De uitstroom is met 1,8 procent licht afgenomen ten opzichte van een jaar eerder. Het aantal werknemers dat instroomt neemt al vanaf 2007 af. De in- en uitstroom van het aantal werknemers is in 2013 ongeveer even groot (zie figuur 5).

**Tabel 14a. In- en uitstroom werknemers sector Open teelten Boomkwekerij gedurende het jaar afgezet tegen aantal werknemers gedurende het jaar**

	2007		2008		2009		2010		2011		2012		2013	
	aantal	aandeel	aantal	aandeel	aantal	aandeel	aantal	aandeel	aantal	aandeel	aantal	aandeel	aantal	aandeel
instroom	4.714	54,1%	4.680	53,1%	4.142	47,3%	3.784	43,8%	3.937	45,6%	3.730	32,5%	3.686	32,3%
ontwikkeling in procenten		6,8%		-0,7%		-11,5%		-8,6%		4,0%		-5,3%		-1,2%
uitstroom	4.125	47,3%	4.458	50,6%	4.057	46,4%	3.472	40,2%	4.000	46,3%	3.537	30,8%	3.671	32,1%
ontwikkeling in procenten		9,4%		8,1%		-9,0%		-14,4%		15,2%		-11,6%		3,8%
Totaal werknemers	12.315		12.769		12.069		11.527		11.923		11.481		11.427	

**Figuur 5. In- en uitstroom per jaar**



In bovenstaande tabellen en grafieken worden in- en uitstroom gedefinieerd op basis van respectievelijk het aantal nieuwe en verbroken dienstverbanden. Voor de sector is het van belang om te weten in hoeveel gevallen een beëindigde arbeidsovereenkomst wordt gevolgd door een nieuwe arbeidsovereenkomst in de sector Open teelten Boomkwekerij. Deze gegevens treft u aan in tabel 14b.

**Tabel 14b. Mobiliteit binnen de sector Open teelten Boomkwekerij**

	Open teelten Boomkwekerij						Benchmark	Agrarisch en groen
	2011	2011	2012	2012	2013	2013	2013	2013
	absoluut	%	absoluut	%	absoluut	%	%	%
Mobiliteit binnen de Open teelten Boomkwekerij	579	5,0%	730	6,6%	957	8,7%	10,8%	8,7%
Doorstroom van OT Boomkwekerij naar een andere agrarische sector	86	0,7%	177	1,6%	175	1,6%	1,6%	1,5%
Uitstroom agrarische sector	3.037	26,4%	2.791	25,1%	2.894	26,2%	30,4%	24,2%
Gedurende het jaar geen verandering	7.815	67,9%	7.441	66,8%	7.027	63,6%	57,2%	65,5%
<b>Totaal gedurende het jaar</b>	<b>11.517</b>	<b>100,0%</b>	<b>11.139</b>	<b>100,0%</b>	<b>11.053</b>	<b>100,0%</b>	<b>100,0%</b>	<b>100,0%</b>

## **Bijlage I Begripsomschrijvingen**

Hieronder wordt een beschrijving gegeven van de in deze notitie gehanteerde begrippen.

### Werknemer

Een werknemer is een persoon die een arbeidsovereenkomst is aangegaan met een werkgever die is aangesloten bij Colland Arbeidsmarkt. Het aantal werknemers zegt dus niets over het aantal werkzame fte in loondienst.

### Begripsverklaring met betrekking tot de te onderscheiden werknemers

In de administratie staan niet alleen werknemers geregistreerd maar ook een beperkt aantal personen met een ander soort arbeidsverhouding. De in deze notitie gepresenteerde informatie heeft betrekking op werknemers die in dienst zijn bij de bedrijven zélf. Over de andere arbeidsverhoudingen (bijvoorbeeld stagiaires en uitzendkrachten) is geen informatie opgenomen omdat het voor de administratie van Colland geen relevant gegeven is.

De administratie registreert drie soorten contracten:

- “Vast”: dienstverbanden met een vast aantal uren per week (ongeacht of dit contracten van bepaalde of onbepaalde tijd en/of korte of lange contracten zijn);
- “Oproepkracht”: dienstverbanden met een variabel aantal uren (idem).
- “Gelegenheidswerker”: gelegenheidswerkers. Deze zijn niet meegenomen in deze factsheet.

### Gemiddelde werkgelegenheid in een jaar

Hierbij gaat het om het gemiddelde van het aantal personen in loondienst per ultimo maand. De gemiddelde werkgelegenheid in het jaar is weer het gemiddelde van alle maanden.

### Bedrijven

Het gaat hierbij om bedrijven die werknemers in dienst hebben.

### Agrarische en groene sectoren

In deze notitie worden dertien verschillende sectoren onderscheiden, te verstaan:

- Bedrijfsverzorgingsdiensten
- Bos & Natuur
- Dierhouderij
- Glastuinbouw
- Groenvoederdrogerijen
- Groothandel in Bloembollen
- Hoveniers en groenvoorzieners
- Landbouwwerktuigen Exploiterende Ondernemingen (Loonwerk)
- Open teelten Landbouw
- Open teelten Tuinbouw
- Open teelten Bloembollen
- Open teelten Boomkwekerij
- Varkensverbetering

### Benchmark

Qua kenmerken van activiteiten en werknemers is de sector Open teelten Boomkwekerij binnen de agrarische en groene sectoren als geheel het beste te vergelijken met de sector Glastuinbouw, Open teelten (Landbouw, Tuinbouw en Bloembollen) en de sector Paddenstoelen. Op een aantal onderdelen wordt de sector daarom vergeleken met het totaal van deze sectoren en met de agrarische en groene sector als geheel.