

# Factsheet Open teelten Bloembollen 2014

Ontwikkelingen in de sector op basis  
van de administratie van Colland Arbeidsmarkt in 2013



Colland Bestuursbureau,  
14 oktober 2014

## Inhoudsopgave

<b>Toelichting</b>		<b>3</b>
<b>Samenvatting</b>		<b>4</b>
<b>1.</b>	<b>Werkgevers</b>	<b>5</b>
1.1	Totaal aantal bedrijven per sector	5
1.2	Regionale spreiding van bedrijven	8
1.3	Grootte van bedrijven	10
<b>2.</b>	<b>Werknemers</b>	<b>11</b>
2.1	Gemiddeld aantal werknemers en aantal fte	11
2.2	Werknemers naar leeftijd en geslacht	12
2.3	Werknemers naar regio	13
2.4	Lengte dienstverband	16
2.5	Werknemers naar bedrijfsgrootte	19
<b>3.</b>	<b>In- en uitstroom</b>	<b>20</b>
3.1	Instroom	20
3.2	Uitstroom	22
3.3	In- en uitstroom vergeleken en mobiliteit binnen de sector	22
<b>Omschrijving van de gehanteerde begrippen bijlage I</b>		<b>27</b>

## **Toelichting**

Het Colland Bestuursbureau voert jaarlijks een onderzoek uit naar arbeidsmarktontwikkelingen in de bij Colland Arbeidsmarkt aangesloten sectoren op grond van de gegevens in de administratie.

Daarmee zijn “factsheets” opgesteld, waarin vergelijkbare kengetallen van de diverse deelsectoren zijn opgenomen. Het doel van de factsheets is sectoren informeren over de arbeidsmarktsituatie in hun sector.

Voor de analyses is gebruik gemaakt van gegevens uit de bestanden van Colland Arbeidsmarkt van 2013. Om zicht te geven op trends in sectoren zijn in een aantal tabellen gegevens vanaf 2006 tot en met 2013 meegenomen.

Ten opzichte van voorgaande jaren zijn twee nieuwe tabellen opgenomen. Allereerst een tabel van het aantal mannen en vrouwen in de sector. Tevens is een tabel toegevoegd met een berekening van het aantal fte in de sector.

Heeft u op- of aanmerkingen? Neem dan contact op met Colland Bestuursbureau via [actor@actor.nl](mailto:actor@actor.nl)

## Samenvatting

Uit de bewerkte gegevens blijkt dat het aantal bedrijven en werknemers in de sector Open teelten Bloembollen tussen 2012 en 2013 verder is afgenomen. Wel is de daling minder sterk dan tussen 2011 en 2012. De totale loonsom is tussen 2012 en 2013 enigszins gestegen. De sector laat vanaf het jaar 2006-2007 een afname zien van het aantal bedrijven en werknemers ( met uitzondering van een kortdurende opleving van het aantal werknemers tussen 2006 en 2007). Vanaf 2008 is de jaarlijkse uitstroom van het aantal werknemers groter dan de instroom van medewerkers.

Het aandeel dat de agrarische sector als werkgever in de sector Open teelten Bloembollen verlaat is hoger in vergelijking met de totale agrarische en groene sector en ligt hoger in vergelijking met de benchmarksectoren Glastuinbouw, Paddenstoelen en Open Teelten (Landbouw, Tuinbouw, en Boomkwekerij).

<b>OT Bloembollen ultimo jaar</b>	<b>2006</b>	<b>2007</b>	<b>2008</b>	<b>2009</b>	<b>2010</b>	<b>2011</b>	<b>2012</b>	<b>2013</b>
Aantal bedrijven	746	743	730	683	628	612	577	562
ontwikkeling in procenten		-0,4%	-1,7%	-6,4%	-8,1%	-2,5%	-5,7%	-2,6%
Aantal werknemers	3.923	4.294	3.986	3.874	3.787	3.733	3.423	3.281
ontwikkeling in procenten		9,5%	-7,2%	-2,8%	-2,2%	-1,4%	-8,3%	-4,1%

In 2013 zijn er in de sector 562 bedrijven actief met werknemers die zijn aangesloten bij Colland Arbeidsmarkt. Daarvan telt 52 procent 1 tot en met 5 werknemers.

De gemiddelde leeftijd van alle werknemers die in 2013 in dienst zijn in de sector (gemeten gedurende 2013) is 30,9 jaar. In 2012 was dit 30,2 jaar. In de benchmarksectoren is de gemiddelde leeftijd in 2013 31,1 jaar.

In Noord-Holland is al sinds jaren tweederde deel van aantal bedrijven gevestigd. Deze wordt gevolgd door Zuid-Holland met een vijfde deel van de gevestigde bedrijven in de sector Open teelten Bloembollen. Ook werken in deze provincies in vergelijking tot andere provincies de meeste werknemers in deze sector. Op het niveau van arbeidsmarktregio's is te zien dat op basis van de bekende cijfers ten opzichte van 2009 het aantal werknemers vooral in de arbeidsmarktregio's Oost-Utrecht (+300), IJsselvechtstreek (207,7) en Twente (+161,) is toegenomen. In de arbeidsmarktregio's Zaanstreek-Waterland (-98,2%), Zeeland (-85,7) en de Achterhoek(-69,2%) is het aantal werknemers het meest gedaald in vergelijking tot 2009. Let wel: het gaat om kleine aantallen.

In 2013 heeft 34 procent van de werknemers een dienstverband dat korter is dan één jaar. In 2012 was dit met 34,8% vrijwel gelijk. In de benchmarksectoren geldt een kortdurend tijdelijk dienstverband voor 27,6% van de werknemers (in 2013).

Ten opzichte van 2012 is het aantal werknemers dat niet van baan is veranderd gedaald van 46,4 naar 43,7%. Van het aantal werknemers dat van baan veranderd is, is het aandeel dat van werkplek veranderd binnen de sector nagenoeg constant gebleven van 19,0% naar 18,9% tussen 2012 en 2013.

## 1. Werkgevers

Met betrekking tot de werkgevers worden de volgende gegevens gepresenteerd:

- 1.1 Totaal aantal bedrijven
- 1.2 Regionale spreiding van bedrijven
- 1.3 Grootte van bedrijven (in aantallen werknemers)

### 1.1 Totaal aantal bedrijven

Het aantal bedrijven in de sector Open teelten Bloembollen laat vanaf 2006 jaarlijks een afname zien. Wel is de daling tussen 2012 en 2013 sterk verminderd. Het aantal werknemers neemt sinds 2007 af. De daling is tussen 2012 en 2013 opnieuw flink geweest.

Tabel 1 geeft een overzicht van het aantal bedrijven en het aantal werknemers in de sector.

**Tabel 1. Totaal aantal bedrijven en aantal werknemers ultimo jaar sector OT Bloembollen**

	2006	2007	2008	2009	2010	2011	2012	2013
Aantal bedrijven	746	743	730	683	628	612	577	562
ontwikkeling in procenten		-0,4%	-1,7%	-6,4%	-8,1%	-2,5%	-5,7%	-2,6%
Aantal werknemers	3.923	4.294	3.986	3.874	3.787	3.733	3.423	3.281
ontwikkeling in procenten		9,5%	-7,2%	-2,8%	-2,2%	-1,4%	-8,3%	-4,1%

De agrarische en groene sector kent ultimo 2013 15.361 bedrijven. De sector Glastuinbouw is de grootste werkgever in aantallen werknemers, deze heeft 31,2 procent van het totaal aantal werknemers in dienst. Tabel 2 is een totaaloverzicht van bedrijven en werknemers in de agrarische en groene sector.

**Tabel 2. Totaal aantal bedrijven en aantal werknemers ultimo jaar**

	2011				2012				2013				2012/2013	
	Bedrijven		Werknemers		Bedrijven		Werknemers		Bedrijven		Werknemers		ontwikkeling in procenten	
	aantal	aandeel	aantal	aandeel	aantal	aandeel	aantal	aandeel	aantal	aandeel	aantal	aandeel	Bedrijven	Werkn.
Loonwerk	2.251	14,2%	21.979	19,1%	2.213	14,5%	21.626	19,1%	2.208	14,4%	21.572	19,0%	-0,2%	-0,2%
Bos & Natuur	201	1,3%	2.776	2,4%	187	1,2%	2.536	2,2%	188	1,2%	2.564	2,3%	0,5%	1,1%
Bedrijfsverzorging	34	0,2%	2.533	2,2%	35	0,2%	2.157	1,9%	36	0,2%	2.060	1,8%	2,9%	-4,5%
Groenvoederdrogerijen	7	0,0%	86	0,1%	8	0,1%	88	0,1%	8	0,1%	86	0,1%	0,0%	-2,3%
Hoveniers	2.702	17,1%	15.955	13,9%	2.683	17,6%	15.073	13,3%	2.700	17,6%	14.999	13,2%	0,6%	-0,5%
Varkensverbetering	9	0,1%	370	0,3%	11	0,1%	349	0,3%	12	0,1%	523	0,5%	9,1%	49,9%
Paddenstoelen	169	1,1%	1.873	1,6%	156	1,0%	2.587	2,3%	159	1,0%	2.643	2,3%	1,9%	2,2%
Dierhouderij	2.541	16,1%	8.210	7,1%	2.502	16,4%	8.206	7,3%	2.598	16,9%	9.036	7,9%	3,8%	10,1%
Glastuinbouw	2.970	18,8%	35.562	30,9%	2.850	18,7%	35.995	31,9%	2.811	18,3%	35.448	31,2%	-1,4%	-1,5%
Open teelten landbouw	1.102	7,0%	3.705	3,2%	1.058	6,9%	3.141	2,8%	1.093	7,1%	3.330	2,9%	3,3%	6,0%
Open teelten tuinbouw	1.929	12,2%	8.485	7,4%	1.721	11,3%	7.992	7,1%	1.762	11,5%	8.396	7,4%	2,4%	5,1%
Open teelten bloembollen	612	3,9%	3.733	3,2%	577	3,8%	3.423	3,0%	562	3,7%	3.281	2,9%	-2,6%	-4,1%
Open teelten boomkwekerij	1.175	7,4%	8.162	7,1%	1.150	7,5%	8.303	7,3%	1.127	7,3%	8.249	7,3%	-2,0%	-0,7%
Bloembollengroothandel	105	0,7%	1.609	1,4%	102	0,7%	1.525	1,3%	97	0,6%	1.477	1,3%	-4,9%	-3,1%
<b>Totaal</b>	<b>15.807</b>	<b>100,0%</b>	<b>115.038</b>	<b>100,0%</b>	<b>15.253</b>	<b>100,0%</b>	<b>113.001</b>	<b>100,0%</b>	<b>15.361</b>	<b>100,0%</b>	<b>113.664</b>	<b>100,0%</b>	<b>0,7%</b>	<b>0,6%</b>

Tabel 2a. geeft een weergave van de loonsommen van 2009 tot en met 2013 van de verschillende sectoren genoemd (op hele miljoenen afgerond). Hierin is te zien dat de loonsom voor de sector Open teelten Bloembollen in 2013 enigszins is toegenomen ten opzichte van 2012.

**Tabel 2a. Loonsommen per sector<sup>1</sup>**

<b>Sector</b>	<b>Loonsom 2009</b>	<b>Loonsom 2010</b>	<b>Loonsom 2011</b>	<b>Loonsom 2012</b>	<b>Loonsom 2013</b>
Bedrijfsverzorging	83.000.000	79.000.000	78.000.000	78.000.000	65.000.000
Bloembollengroothandel	43.000.000	43.000.000	43.000.000	44.000.000	43.000.000
Bos en Natuur	76.000.000	79.000.000	81.000.000	83.000.000	87.000.000
Dierhouderij	147.000.000	150.000.000	154.000.000	159.000.000	159.000.000
Glastuinbouw	544.000.000	530.000.000	530.000.000	555.000.000	554.000.000
Groenvoederdrogerijen	4.400.000	4.000.000	4.000.000	4.000.000	4.000.000
Hoveniers	386.000.000	389.000.000	397.000.000	395.000.000	483.000.000
Loonwerk	617.000.000	620.000.000	625.000.000	629.000.000	639.000.000
OT bloembollen	52.000.000	51.000.000	52.000.000	58.000.000	54.000.000
OT boomkwekerij	116.000.000	118.000.000	122.000.000	126.000.000	129.000.000
OT landbouw	57.000.000	66.000.000	68.000.000	71.000.000	58.000.000
OT tuinbouw	127.000.000	119.000.000	120.000.000	130.000.000	118.000.000
Paddenstoelen	26.000.000	24.000.000	25.000.000	28.000.000	34.000.000
Varkensverbetering	10.000.000	12.000.000	14.000.000	15.000.000	14.000.000
<b>Totaal sector Agrarisch &amp; Groen</b>	<b>2.290.000.000</b>	<b>2.280.000.000</b>	<b>2.300.000.000</b>	<b>2.380.000.000</b>	<b>2.441.000.000</b>

<sup>1</sup> De gegevens over de loonsommen werden tot 2011 door Syntus Achmea verzameld. Vanaf 2012 gebeurt dit door TKP. Deze overstap naar uitvoerder beïnvloedt mogelijk de hoogte van de loonsommen, hier dient rekening mee gehouden te worden bij een vergelijking met eerdere jaren.

## 1.2 Regionale spreiding van bedrijven

Tabel 3 geeft een overzicht van de ontwikkeling in regionale spreiding van de bedrijven in de sector Open teelten Bloembollen van 2007 tot en met 2013. In Noord--Holland is al sinds jaren tweederde deel van aantal bedrijven gevestigd. Deze wordt gevolgd door de provincie Zuid-Holland met grofweg een vijfde deel van het aantal bedrijven.

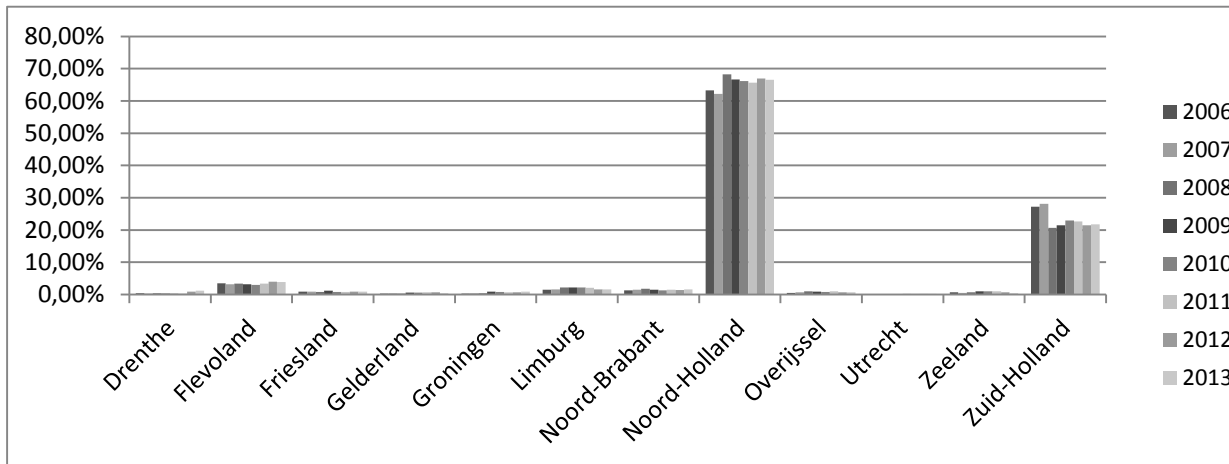
Tabel 3. Regionale spreiding van bedrijven per provincie

	Open teelten Bloembollen														Benchmark	
	2007		2008		2009		2010		2011		2012		2013		2013	
	aantal	aandeel	aantal	aandeel	aantal	aandeel	aantal	aandeel	aantal	aandeel	aantal	aandeel	aantal	aandeel	aantal	aandeel
Onbekend	0	0,00%	0	0,00%	0	0,00%	0	0,00%	0	0,00%	0	0,00%	0	0,00%	0	0
Drenthe	2	0,30%	3	0,40%	2	0,30%	2	0,30%	2	0,30%	5	0,90%	7	1,25%	157	2
Flevoland	24	3,20%	25	3,40%	22	3,20%	19	3,00%	21	3,40%	23	4,00%	22	3,91%	332	24
Friesland	7	0,90%	6	0,80%	8	1,20%	5	0,80%	5	0,80%	5	0,90%	5	0,89%	148	7
Gelderland	3	0,40%	2	0,30%	4	0,60%	4	0,60%	4	0,70%	4	0,70%	2	0,36%	825	3
Groningen	3	0,40%	3	0,40%	6	0,90%	5	0,80%	4	0,70%	4	0,70%	5	0,89%	154	3
Limburg	12	1,60%	16	2,20%	15	2,20%	14	2,20%	13	2,10%	9	1,60%	9	1,60%	740	12
Noord-Brabant	11	1,50%	13	1,80%	10	1,50%	8	1,30%	9	1,50%	8	1,40%	9	1,60%	1.201	11
Noord-Holland	462	62,20%	498	68,20%	455	66,60%	415	66,10%	402	65,70%	386	66,90%	374	66,55%	698	462
Overijssel	5	0,70%	7	1,00%	6	0,90%	5	0,80%	6	1,00%	4	0,70%	4	0,71%	176	5
Utrecht	1	0,10%	1	0,10%	1	0,10%	1	0,20%	1	0,20%	1	0,20%	1	0,18%	145	1
Zeeland	4	0,50%	5	0,70%	7	1,00%	6	1,00%	6	1,00%	4	0,70%	2	0,36%	325	4
Zuid-Holland	209	28,10%	151	20,70%	147	21,50%	144	22,90%	139	22,70%	124	21,50%	122	21,71%	2.051	209
Totaal	743	100,00%	730	100,00%	683	100,00%	628	100,00%	612	100,00%	577	100,00%	562	100,00%	6.952	743



De regionale spreiding van bedrijven wordt grafisch in beeld gebracht door figuur 1.

**Figuur 1. Regionale spreiding van bedrijven in de sector Open teelten Bloembollen 2006 – 2013**



### 1.3 Bedrijven naar bedrijfsgrootte

In 2013 waren er 562 bedrijven actief waarvan 52 procent met 1 tot en met 5 werknemers. Dit aandeel is ten opzichte van 2012 vrijwel gelijk gebleven. Het aandeel van bedrijven met een grotere personeelsomvang (vooral de groep bedrijven met 11 t/m 25 werknemers) laat een stijging zien. In tabel 4 zijn alleen de bedrijven met werknemers opgenomen.

**Tabel 4. Aantal bedrijven naar bedrijfsgrootte, ultimo jaar**

	2006		2007		2008		2009		2010		2011		2012		2013	
	aantal	aandeel	aantal	aandeel	aantal	aandeel	aantal	aandeel	aantal	aandeel	aantal	aandeel	aantal	aandeel	aantal	aandeel
1 t/m 5 werknemers	383	51,3%	365	49,1%	374	51,2%	373	54,6%	329	52,4%	330	53,9%	301	52,2%	292	52,0%
6 t/m 10 werknemers	138	18,5%	137	18,4%	135	18,5%	121	17,7%	126	20,1%	100	16,3%	102	17,7%	105	18,7%
11 t/m 25 werknemers	165	22,1%	171	23,0%	154	21,1%	136	19,9%	122	19,4%	123	20,1%	118	20,5%	119	21,2%
26 t/m 50 werknemers	48	6,4%	51	6,9%	51	7,0%	36	5,3%	36	5,7%	41	6,7%	43	7,5%	33	5,9%
51 t/m 100 werknemers	7	0,9%	15	2,0%	12	1,6%	12	1,8%	10	1,6%	15	2,5%	11	1,9%	11	2,0%
Meer dan 100 werknemers	5	0,7%	4	0,5%	4	0,5%	5	0,7%	5	0,8%	3	0,5%	2	0,3%	2	0,4%
<b>Totaal</b>	<b>746</b>	<b>100,0%</b>	<b>743</b>	<b>100,0%</b>	<b>730</b>	<b>100,0%</b>	<b>683</b>	<b>100,0%</b>	<b>628</b>	<b>100,0%</b>	<b>612</b>	<b>100,0%</b>	<b>577</b>	<b>100,0%</b>	<b>562</b>	<b>100,0%</b>

## 2. Werknemers

Met betrekking tot werknemers worden de volgende gegevens gepresenteerd:

- 2.1 Gemiddeld aantal werknemers en aantal fte
- 2.2 Werknemers naar leeftijd en geslacht
- 2.3 Werknemers naar regio
- 2.4 Lengte dienstverband
- 2.5 Werknemers naar bedrijfsgrootte

### 2.1 Gemiddeld aantal werknemers

Het gemiddeld aantal werknemers is vastgesteld door het gemiddelde te berekenen over de standen aan het eind van iedere maand van het betreffende jaar. Onderstaande tabel 5a en figuur 2 geven een overzicht van de ontwikkeling van het gemiddeld aantal werknemers van 2006 tot en met 2013. Ook hier wordt sinds 2007 de jaarlijkse daling van het aantal werknemers in de sector Open teelten Bloembollen duidelijk. Tussen 2012 en 2013 is het aantal werknemers echter veel minder sterk gedaald ten opzichte van de ontwikkeling tussen 2011 en 2012. Tabel 5b geeft informatie over het aantal gewerkte uren en fte in 2013

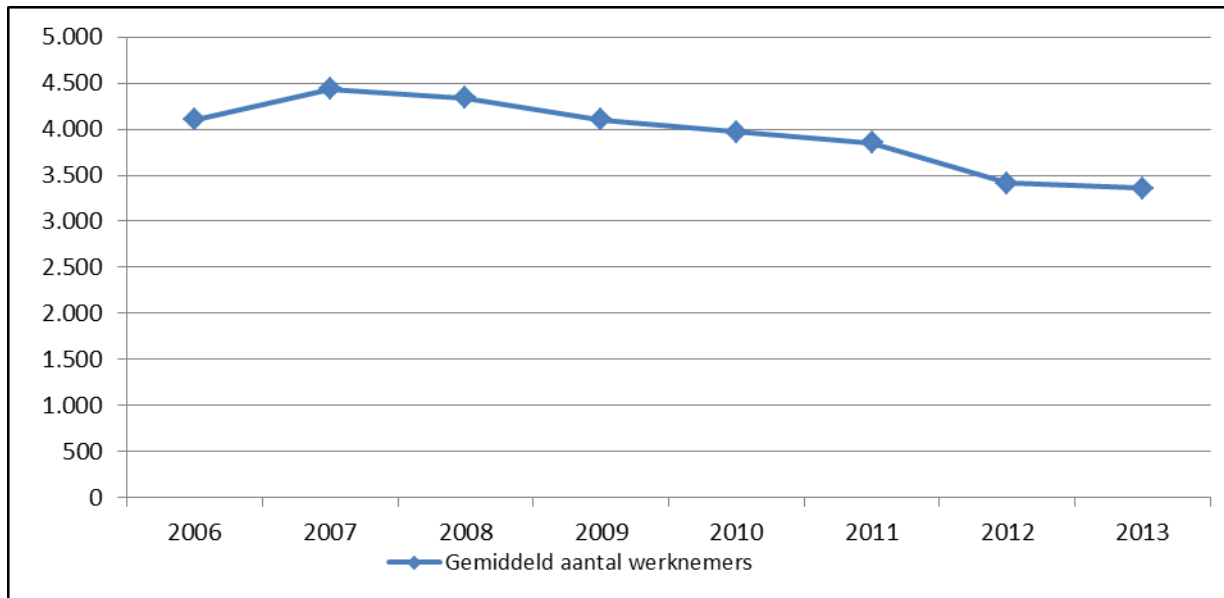
**Tabel 5a. Gemiddeld aantal werknemers per jaar**

	2006	2007	2008	2009	2010	2011	2012	2013
Gemiddeld aantal werknemers	4.101	4.433	4.336	4.104	3.971	3.851	3.414	3.359
Ontwikkeling in procenten		8,1%	-2,2%	-5,4%	-3,2%	-3,0%	-11,4%	-1,6%

**Tabel 5b. Aantal gewerkte uren en fte, 2013**

	Uren	fte
Aantal ultimo jaar	2.978.654	1.502
Aantal gedurende het jaar	3.923.564	1.978

Berekening aantal fte: Aantal uren volgen registratie van Colland Arbeidsmarkt gedeeld door 1.983,6 (38 uur x 52,2 weken)

**Figuur 2. Gemiddeld aantal werknemers per jaar**

## 2.2 Werknemers naar leeftijd en geslacht

Tabel 6 geeft een overzicht van de leeftijd van de werknemers in de sector Open teelten Bloembollen. Ruim de helft van de werknemers (56,8 procent) is jonger dan 30 jaar. De gemiddelde leeftijd van alle werknemers die in 2013 in dienst waren in de sector (gemeten gedurende 2013) is 30,9 jaar. In 2012 was dit 30,2 jaar. In de benchmarksectoren is de gemiddelde leeftijd in 2013 31,1 jaar.

Tabel 6a. Leeftijd van werknemers in de sector Open teelten Bloembollen, ultimo jaar

	Open teelten Bloembollen														Benchmark	
	2007		2008		2009		2010		2011		2012		2013		2013	
	aantal	aandeel	aantal	aandeel	aantal	aandeel	aantal	aandeel	aantal	aandeel	aantal	aandeel	aantal	aandeel	aantal	aandeel
t/m 19 jaar	1.427	33,2%	1.243	31,2%	1.241	32,0%	1.173	31,0%	1.180	31,6%	1.151	33,6%	1.077	32,8%	18.996	32,7%
20 t/m 24 jaar	597	13,9%	571	14,3%	550	14,2%	549	14,5%	505	13,5%	498	14,5%	495	15,1%	8.142	14,0%
25 t/m 29 jaar	321	7,5%	330	8,3%	349	9,0%	342	9,0%	342	9,2%	303	8,9%	292	8,9%	4.466	7,7%
30 t/m 34 jaar	295	6,9%	267	6,7%	247	6,4%	264	7,0%	249	6,7%	229	6,7%	219	6,7%	3.715	6,4%
35 t/m 39 jaar	374	8,7%	322	8,1%	291	7,5%	256	6,8%	237	6,3%	210	6,1%	210	6,4%	3.648	6,3%
40 t/m 44 jaar	339	7,9%	309	7,8%	300	7,7%	314	8,3%	320	8,6%	268	7,8%	252	7,7%	4.394	7,6%
45 t/m 49 jaar	327	7,6%	322	8,1%	307	7,9%	315	8,3%	301	8,1%	257	7,5%	238	7,3%	4.804	8,3%
50 t/m 54 jaar	273	6,4%	254	6,4%	233	6,0%	228	6,0%	259	6,9%	211	6,2%	210	6,4%	4.125	7,1%
55 t/m 59 jaar	257	6,0%	255	6,4%	240	6,2%	238	6,3%	205	5,5%	158	4,6%	135	4,1%	2.936	5,1%
60 t/m 64 jaar	84	2,0%	113	2,8%	116	3,0%	108	2,9%	135	3,6%	118	3,4%	128	3,9%	1.979	3,4%
65 jaar en ouder	0	0,0%	0	0,0%	0	0,0%	0	0,0%	0	0,0%	20	0,6%	25	0,8%	861	1,5%
<b>Totaal</b>	<b>4.294</b>	<b>100,0%</b>	<b>3.986</b>	<b>100,0%</b>	<b>3.874</b>	<b>100,0%</b>	<b>3.787</b>	<b>100,0%</b>	<b>3.733</b>	<b>100,0%</b>	<b>3.423</b>	<b>100,0%</b>	<b>3.281</b>	<b>100,0%</b>	<b>58.066</b>	<b>100,0%</b>

Tabel 6b. Werknemers naar geslacht en fte in de sector Open teelten Bloembollen, ultimo jaar

	2013	
	M	V
Aantal ultimo jaar	2.294	987
fte ultimo jaar	11.539	5.410

### 2.3 Werknemers naar regio

De werknemers binnen de sector Open teelten Bloembollen zijn grotendeels werkzaam in Noord-Holland en met op enige afstand daarna Zuid-Holland (zie tabel 7a). Met een afname van 89 werknemers tussen 2012 en 2013 valt de provincie Noord- en Zuid-Holland (resp – 89 en -48 werknemers) op in vergelijking tot met name provincies Overijssel en Flevoland (resp. +19 en Groningen +12).

Tabel 7a. Werknemers per provincie in de sector Open teelten Bloembollen, ultimo jaar

	Open teelten Bloembollen								Benchmark	
	2007 aantal	2008 aantal	2009 aantal	2010 aantal	2011 aantal	2012 aantal	2013 aantal    aandeel		2013 aantal	2013 aandeel
Onbekend	0	0	0	0	0	0	0	0,0%	3	0,0%
Groningen	2	13	28	30	39	10	22	0,7%	749	1,3%
Friesland	21	25	15	6	16	15	15	0,5%	911	1,6%
Drenthe	2	20	18	29	8	20	19	0,6%	1.042	1,8%
Overijssel	39	31	39	93	124	95	114	3,5%	1.777	3,1%
Flevoland	91	96	115	124	100	125	97	3,0%	1.627	2,8%
Gelderland	10	18	23	22	16	10	6	0,2%	5.853	10,1%
Utrecht	1	1	2	2	8	8	8	0,2%	916	1,6%
Noord-Holland	3.071	2.753	2.605	2.380	2.371	2.297	2.208	67,3%	6.595	11,4%
Zuid-Holland	1.003	962	974	1.051	975	801	753	23,0%	20.643	35,6%
Zeeland	5	7	7	8	5	0	1	0,0%	1.455	2,5%
Noord-Brabant	15	19	14	13	22	16	20	0,6%	9.371	16,1%
Limburg	34	41	34	29	49	26	18	0,5%	7.124	12,3%
<b>totaal</b>	<b>4.294</b>	<b>3.986</b>	<b>3.874</b>	<b>3.787</b>	<b>3.733</b>	<b>3.423</b>	<b>3.281</b>	<b>100,0%</b>	<b>58.066</b>	<b>100,0%</b>

Op het niveau van arbeidsmarktregio's, is te zien dat op basis van de bekende cijfers ten opzichte van 2009 het aantal werknemers vooral in de arbeidsmarktregio's Oost-Utrecht (+300), IJsselvechtstreek (207,7) en Twente (+161,) is toegenomen. In de arbeidsmarktregio's Zaanstreek-Waterland (-98,2%), Zeeland (-85,7) en de Achterhoek (-69,2%) is het aantal werknemers het meest gedaald in vergelijking tot 2009. Let wel het zijn kleine aantallen.

Tabel 7.b Regionale spreiding van werknemers per arbeidsmarktregio

daling > 10%	daling < 10%	stijging
--------------	--------------	----------

	Open teelten Bloembollen									Index 2013 t.o.v. 2009
	2006	2007	2008	2009	2010	2011	2012	2013		
								Aantal	Aandeel	
Groningen	2	2	13	28	30	39	10	22	1%	78,6
Friesland	10	21	25	15	6	16	15	15	0%	100,0
Drenthe	2	2	20	18	29	8	20	19	1%	105,6
Twente	0	11	13	13	17	45	16	34	1%	261,5
Flevoland	90	91	96	115	124	100	125	97	3%	84,3
Achterhoek	5	10	18	13	14	15	7	4	0%	30,8
Food Valley	0	0	0	0	0	0	0	0	0%	nb
IJsselvechtstreek	28	28	18	26	76	79	79	80	2%	307,7
Midden-Gelderland	0	0	0	0	0	0	0	0	0%	nb
Rivierenland	0	0	0	0	0	0	0	0	0%	nb
Stedendriehoek	0	0	0	0	0	0	0	0	0%	nb
Zuid-Gelderland	0	0	0	10	8	1	3	2	0%	20,0
Midden-Utrecht	0	0	0	0	0	0	0	0	0%	nb
Oost-Utrecht	2	1	1	2	2	8	8	8	0%	400,0
Gooi- en Vechtstreek	0	0	0	0	0	0	0	0	0%	nb
Groot Amsterdam	19	25	15	11	9	12	11	15	0%	136,4
Noord-Holland Noord	2.694	2.990	2.678	2.558	2.346	2.342	2.269	2.175	66%	85,0
Zaanstreek/Waterland	5	24	26	17	9	6	7	2	0%	11,8
Zuid-Kennemerland	37	32	34	19	16	11	10	16	0%	84,2

	Open teelten Bloembollen									Index 2013 t.o.v. 2009
	2006	2007	2008	2009	2010	2011	2012	2013		
								Aantal	Aandeel	
Drechtsteden	0	0	0	0	0	0	0	0	0%	nb
Gorinchem	0	0	0	0	0	0	0	0	0%	nb
Haaglanden	0	0	1	1	0	0	0	3	0%	300,0
Holland Rijnland	957	980	933	944	1.025	953	779	727	22%	77,0
Midden-Holland	0	0	0	0	0	0	0	0	0%	nb
Rijnmond	19	21	26	27	24	20	20	21	1%	77,8
Zuid-Holland Centraal	2	2	2	2	2	2	2	2	0%	100,0
Zeeland	5	5	7	7	8	5	0	1	0%	14,3
Helmond-De Peel	0	0	0	0	0	1	1	0	0%	nb
Midden-Brabant	0	0	0	0	0	0	0	0	0%	nb
Noordoost-Brabant	8	6	9	9	8	17	12	17	1%	188,9
West-Brabant	9	9	10	5	5	4	3	3	0%	60,0
Zuidoost-Brabant	0	0	0	0	0	0	0	0	0%	nb
Midden-Limburg	5	10	12	12	18	29	8	9	0%	75,0
Noord-Limburg	24	24	29	22	11	20	18	9	0%	40,9
Zuid-Limburg	0	0	0	0	0	0	0	0	0%	nb
Arbeidsmarktregio onbekend	0	0	0	0	0	0	0	0	0%	nb
<b>Totaal</b>	<b>3.923</b>	<b>4.294</b>	<b>3.986</b>	<b>3.874</b>	<b>3.787</b>	<b>3.733</b>	<b>3.423</b>	<b>3.281</b>	<b>100%</b>	<b>84,7</b>



## 2.4 Werknemers naar lengte van het dienstverband

In tabel 8 wordt een overzicht gegeven van het aantal werknemers naar lengte van het dienstverband. In de sector Open teelten Bloembollen waren 3.034 werknemers die op enig moment in 2013 in dienst waren op 31 december 2013 niet meer in dienst. Deze zijn niet in tabel 8 opgenomen (zie daarvoor paragraaf 3.2 Uitstroom). In 2013 heeft 34 procent van de werknemers een dienstverband dat korter is dan één jaar. In 2012 was dit met 34,8% vrijwel gelijk. In de benchmarksectoren geldt een kortdurend tijdelijk dienstverband voor 27,6% van de werknemers (in 2013).

**Tabel 8a. Aantal werknemers in de sector Open teelten Bloembollen naar lengte van het dienstverband, ultimo 2013**

	Open teelten Bloembollen												Benchmark	
	2008		2009		2010		2011		2012		2013		2013	
	aandeel	aantal	aandeel	aantal	Aantal	Aandeel	Aantal	Aandeel	Aantal	Aandeel	Aantal	Aandeel	Aantal	Aandeel
tot 1 maand	248	6,2%	199	5,1%	163	4,3%	220	5,9%	245	7,2%	213	6,5%	1.265	2,2%
1 tot 2 maanden	187	4,7%	225	5,8%	271	7,2%	243	6,5%	209	6,1%	182	5,5%	1.382	2,4%
2 maanden tot een half jaar	520	13,0%	537	13,9%	539	14,2%	603	16,2%	442	12,9%	437	13,3%	4.652	8,0%
half jaar tot een jaar	422	10,6%	361	9,3%	275	7,3%	305	8,2%	293	8,6%	285	8,7%	8.729	15,0%
1 jaar tot 2 jaar	656	16,5%	486	12,5%	524	13,8%	402	10,8%	501	14,6%	420	12,8%	10.051	17,3%
2 jaar tot 5 jaar	666	16,7%	820	21,2%	813	21,5%	761	20,4%	683	20,0%	718	21,9%	14.527	25,0%
5 jaar tot 10 jaar	558	14,0%	507	13,1%	455	12,0%	435	11,7%	450	13,1%	428	13,0%	9.457	16,3%
10 jaar en meer	729	18,3%	739	19,1%	747	19,7%	764	20,5%	600	17,5%	598	18,2%	8.003	13,8%
<b>Totaal aantal werknemers</b>	<b>3.986</b>	<b>100,0%</b>	<b>3.874</b>	<b>100,0%</b>	<b>3.787</b>	<b>100,0%</b>	<b>3.733</b>	<b>100,0%</b>	<b>3.423</b>	<b>100,0%</b>	<b>3.281</b>	<b>100,0%</b>	<b>58.066</b>	<b>100,0%</b>
Aandeel werknemers met dienstverband 1 jaar of meer		65,5%		65,9%		67,0%		63,3%		65,3%		66,0%		72,4%

**Tabel 8b. Aantal werknemers in de sector Open teelten Bloembollen naar fte, ultimo en gedurende 2013**

	<b>2013</b>	
	<b>Uren</b>	<b>fte</b>
geen dienstverband meer	944.910	476
tot 1 maand	64.430	32
1 tot 2 maanden	61.895	31
2 maanden tot een half jaar	170.734	86
half jaar tot een jaar	219.833	111
1 jaar tot 2 jaar	317.750	160
2 jaar tot 5 jaar	714.068	360
5 jaar tot 10 jaar	530.337	267
10 jaar en meer	899.608	454
<b>Totaal ultimo jaar</b>	<b>2.978.654</b>	<b>1.502</b>
<b>Totaal gedurende het jaar</b>	<b>3.923.564</b>	<b>1.978</b>

## 2.5 Werknemers naar bedrijfsgrootte

In tabel 9 wordt een overzicht gegeven van het aantal werknemers naar bedrijfsgrootte. In de sector Open teelten Bloembollen is meer dan de helft (59, procent) van het aantal werknemers in 2013 werkzaam bij een bedrijf met 1 tot en met 25 werknemers.

**Tabel 9. Totaal aantal werknemers (naar bedrijfsgrootte, gedurende het jaar)**

	2007		2008		2009		2010		2011		2012		2013	
	aantal	aandeel	aantal	aandeel	aantal	aandeel	aantal	aandeel	aantal	aandeel	aantal	aandeel	aantal	aandeel
1 t/m 5 werknemers	928	10,9%	905	11,0%	904	12,1%	779	11,5%	834	12,2%	714	12,1%	691	11,8%
6 t/m 10 werknemers	1.025	12,0%	1.025	12,5%	900	12,1%	940	13,9%	777	11,4%	804	13,7%	816	13,9%
11 t/m 25 werknemers	2.881	33,7%	2.560	31,2%	2.252	30,2%	2.000	29,5%	1.962	28,7%	1.915	32,6%	1.989	33,8%
26 t/m 50 werknemers	1.743	20,4%	1.812	22,1%	1.322	17,7%	1.240	18,3%	1.410	20,6%	1.454	24,7%	1.128	19,2%
51 t/m 100 werknemers	951	11,1%	748	9,1%	677	9,1%	647	9,5%	1.014	14,8%	768	13,1%	777	13,2%
Meer dan 100 werknemers	1.020	11,9%	1.143	14,0%	1.412	18,9%	1.174	17,3%	834	12,2%	222	3,8%	238	4,0%
<b>Totaal</b>	<b>8.548</b>	<b>100,0%</b>	<b>8.193</b>	<b>100,0%</b>	<b>7.467</b>	<b>100,0%</b>	<b>6.780</b>	<b>100,0%</b>	<b>6.831</b>	<b>100,0%</b>	<b>5.877</b>	<b>100,0%</b>	<b>5.639</b>	<b>96,0%</b>

### 3. In- en uitstroom

Met betrekking tot in- en uitstroom worden de volgende gegevens gepresenteerd:

3.1 Instroom

3.2 Uitstroom

3.3 In- en Uitstroom vergeleken en mobiliteit binnen de sector

#### 3.1 Instroom

In tabel 10 wordt weergegeven wat de instroom per leeftijdscategorie is geweest over 2013. Van de instroom in de sector open teelten Bloembollen was 62,2 procent jonger dan 30 jaar. Van de instroom was 12,2 procent 50 jaar of ouder. Dit aandeel ligt hoger dan bij de benchmarksectoren en de agrarische en groene sector waar het instroompercentage werknemers 50 jaar of ouder respectievelijk 10,7 procent en 11,4 procent was.

**Tabel 10. Instroom per leeftijd sector Open teelten Bloembollen, gedurende het jaar 2013**

	Open teelten Bloembollen		Benchmark		Agrarisch & Groen	
	aantal	aandeel	aantal	aandeel	aantal	aandeel
t/m 19 jaar	862	31,1%	10.978	36,3%	14.598	32,4%
20 t/m 24 jaar	492	17,7%	4.825	16,0%	8.042	17,9%
25 t/m 29 jaar	373	13,4%	3.307	10,9%	5.233	11,6%
30 t/m 34 jaar	244	8,8%	2.289	7,6%	3.563	7,9%
35 t/m 39 jaar	143	5,2%	1.844	6,1%	2.782	6,2%
40 t/m 44 jaar	152	5,5%	1.933	6,4%	2.907	6,5%
45 t/m 49 jaar	171	6,2%	1.810	6,0%	2.741	6,1%
50 t/m 54 jaar	159	5,7%	1.466	4,8%	2.279	5,1%
55 t/m 59 jaar	105	3,8%	854	2,8%	1.445	3,2%
60 t/m 64 jaar	49	1,8%	470	1,6%	803	1,8%
65 jaar en ouder	24	0,9%	459	1,5%	601	1,3%
<b>Totaal</b>	<b>2.774</b>	<b>100,0%</b>	<b>30.235</b>	<b>100,0%</b>	<b>44.994</b>	<b>100,0%</b>

In tabel 11 wordt de instroom per leeftijdscategorie per maand weergegeven. De instroom wordt berekend op basis van de datum indiensttreding en datum uitdiensttreding van medewerkers. De maand januari is niet berekend, omdat de datum indiensttreding in december niet kan worden meegenomen in de berekening. Uit de tabel blijkt dat de hoogste instroom van werknemers plaatsvindt in de maand juli, dit zijn vooral werknemers jonger dan 2 jaar. In de maanden maart en februari is de instroom het laagst.

**Tabel 11. Instroom per leeftijd sector Open teelten Bloembollen, ultimo maand gedurende 2013**

	januari	februari	maart	april	mei	juni	juli	augustus	september	oktober	november	december
t/m 19 jaar	niet bekend	35	9	27	54	52	167	29	92	181	85	131
20 t/m 24 jaar	niet bekend	21	23	26	32	29	139	17	38	83	56	28
25 t/m 29 jaar	niet bekend	14	18	25	16	48	76	15	19	62	60	20
30 t/m 34 jaar	niet bekend	3	13	9	13	31	64	9	16	52	24	10
35 t/m 39 jaar	niet bekend	6	9	18	8	7	29	4	13	28	16	5
40 t/m 44 jaar	niet bekend	4	7	14	5	12	27	6	17	31	23	6
45 t/m 49 jaar	niet bekend	6	13	9	12	14	28	3	13	31	33	9
50 t/m 54 jaar	niet bekend	9	1	13	6	9	34	6	14	29	28	10
55 t/m 59 jaar	niet bekend	2	2	10	4	12	16	3	10	24	19	3
60 t/m 64 jaar	niet bekend	1	3	5	2	1	11	0	6	7	10	3
65 jaar en ouder	niet bekend	0	0	3	2	1	3	0	2	10	2	1
<b>Totaal</b>	<b>niet bekend</b>	<b>101</b>	<b>98</b>	<b>159</b>	<b>154</b>	<b>216</b>	<b>594</b>	<b>92</b>	<b>240</b>	<b>538</b>	<b>356</b>	<b>226</b>
Aandeel	niet bekend	3,6%	3,5%	5,7%	5,6%	7,8%	21,4%	3,3%	8,7%	19,4%	12,8%	8,1%

### 3.2 Uitstroom

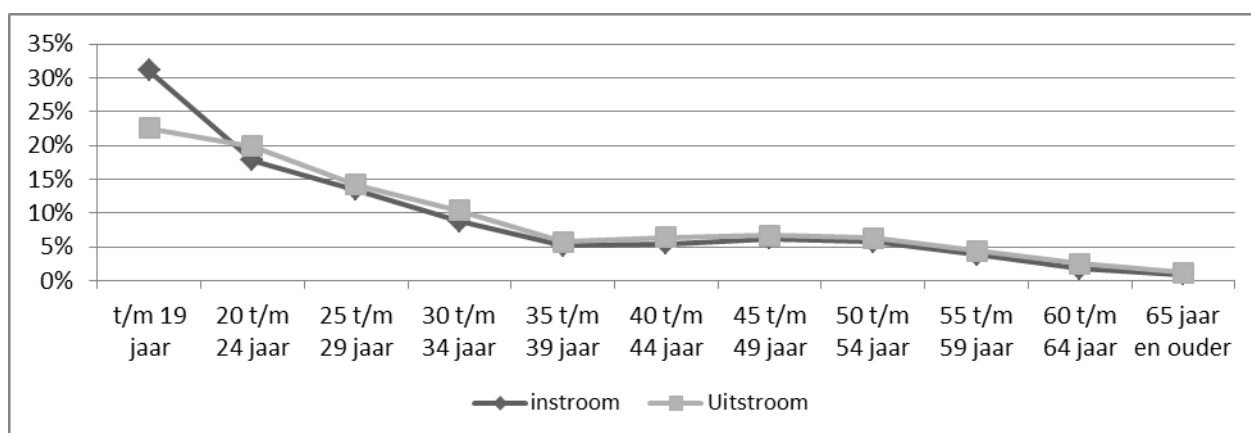
Tabel 12 geeft een overzicht van de leeftijden van werknemers die vertrekken uit de sector (uitstroom). Hieruit blijkt dat bijna de helft van de uitstromende medewerkers jonger is dan 25 jaar (42,4%).

**Tabel 12. Aantal werknemers per leeftijd bij uitstroom uit de sector Open teelten Bloembollen, gedurende het jaar 2013**

	Open teelten Bloembollen		Benchmark		Agrarisch & Groen	
	aantal	aandeel	aantal	Aandeel	aantal	aandeel
t/m 19 jaar	683	22,5%	8.014	27,3%	10.120	23,0%
20 t/m 24 jaar	604	19,9%	5.585	19,0%	8.898	20,2%
25 t/m 29 jaar	430	14,2%	3.540	12,0%	5.663	12,9%
30 t/m 34 jaar	314	10,3%	2.527	8,6%	3.959	9,0%
35 t/m 39 jaar	174	5,7%	1.959	6,7%	3.012	6,8%
40 t/m 44 jaar	193	6,4%	2.049	7,0%	3.133	7,1%
45 t/m 49 jaar	202	6,7%	1.903	6,5%	2.972	6,8%
50 t/m 54 jaar	191	6,3%	1.676	5,7%	2.639	6,0%
55 t/m 59 jaar	132	4,4%	1.021	3,5%	1.749	4,0%
60 t/m 64 jaar	76	2,5%	631	2,1%	1.132	2,6%
65 jaar en ouder	35	1,2%	500	1,7%	725	1,6%
<b>Totaal</b>	<b>3.034</b>	<b>100,0%</b>	<b>29.405</b>	<b>100,0%</b>	<b>44.002</b>	<b>100,0%</b>

In figuur 3 worden de in- en uitstroomgegevens met elkaar vergeleken. Hierin is te zien dat vooral bij de werknemers jonger dan 20 jaar de instroom hoger is dan de uitstroom; dit houdt in dat er meer werknemers jonger dan 20 jaar in de sector zijn komen werken, dan dat er in 2013 uitstroomden. In de leeftijdscategorie 20 t/m 34 jaar is de situatie omgekeerd: daar ligt de uitstroom in 2013 enigszins hoger dan de instroom. Voor de overige leeftijdscategorieën is de in- en uitstroom vrijwel gelijk.

**Figuur 3. In- en uitstroom sector Open teelten Bloembollen per leeftijdscategorie over 2013**



In tabel 13 is de uitstroom per leeftijdscategorie per maand weergegeven. Net zoals bij berekening van de instroom, wordt de uitstroom berekend op basis van de datum indiensttreding en datum uitdiensttreding van medewerkers. De maand januari is niet berekend, omdat de datum indiensttreding in december niet kan worden meegenomen in de berekening. Uit de tabel blijkt dat werknemers vooral in de maand december uitstromen (20,1%). Relatief een groot aantal jongeren stroomt in de maand december uit: 49,3 procent van de werknemers die uitstromen in deze maand is jonger dan 30 jaar.

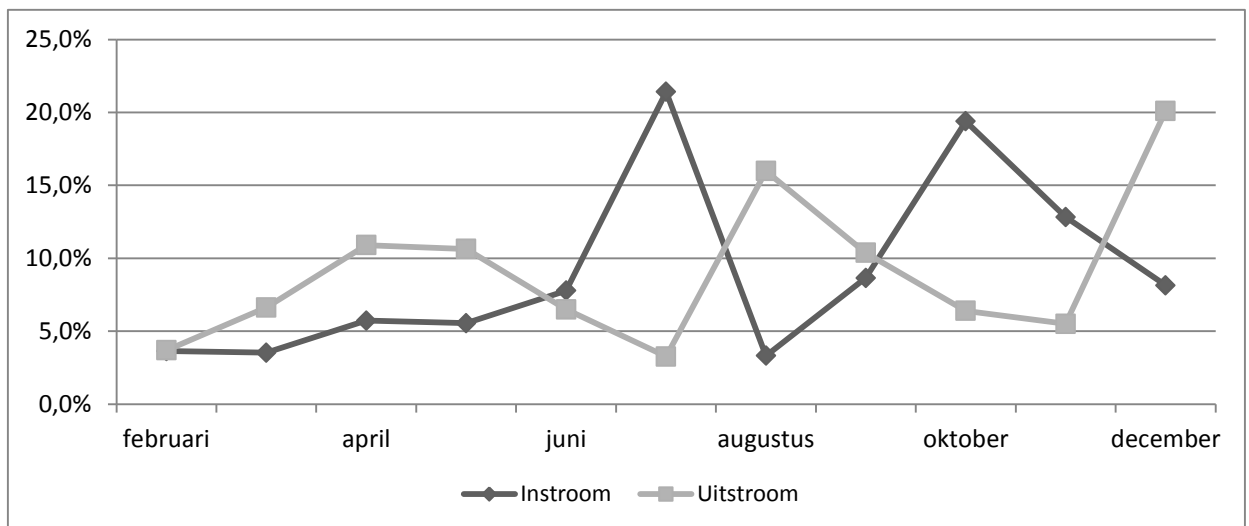
**Tabel 13. Aantal werknemers per leeftijd sector Open teelten Bloembollen bij uitstroom ultimo maand**

	januari	februari	maart	april	mei	juni	juli	augustus	september	oktober	november	december
t/m 19 jaar	niet bekend	17	54	55	49	52	29	139	89	30	51	118
20 t/m 24 jaar	niet bekend	27	45	66	57	34	23	100	78	50	29	95
25 t/m 29 jaar	niet bekend	23	27	46	48	20	11	63	50	30	24	88
30 t/m 34 jaar	niet bekend	13	17	29	43	28	6	51	28	18	14	67
35 t/m 39 jaar	niet bekend	9	11	27	25	13	3	20	15	12	6	33
40 t/m 44 jaar	niet bekend	6	14	30	17	19	6	30	9	12	14	36
45 t/m 49 jaar	niet bekend	7	17	27	18	10	7	28	14	11	10	53
50 t/m 54 jaar	niet bekend	3	5	23	29	10	7	27	17	11	3	56
55 t/m 59 jaar	niet bekend	5	6	13	17	7	3	15	10	11	7	38
60 t/m 64 jaar	niet bekend	2	5	8	15	3	2	6	5	8	4	18
65 jaar en ouder	niet bekend	0	0	7	5	1	2	6	0	1	5	8
Totaal	niet bekend	112	201	331	323	197	99	485	315	194	167	610
<b>Aandeel</b>	<b>niet bekend</b>	<b>3,7%</b>	<b>6,6%</b>	<b>10,9%</b>	<b>10,6%</b>	<b>6,5%</b>	<b>3,3%</b>	<b>16,0%</b>	<b>10,4%</b>	<b>6,4%</b>	<b>5,5%</b>	<b>20,1%</b>

### 3.3 In- en uitstroom vergeleken en mobiliteit binnen de sector

In figuur 4 worden de in- en uitstroom gegevens per maand met elkaar vergeleken. Hieruit blijkt dat in juli de grootste instroom plaatsvindt. Deze instroom is fors groter dan de uitstroom, wat een toename van het aantal werknemers inhoudt. Deze toename van het aantal werknemers (instroom in verhouding tot uitstroom) geldt voor de maanden juni en juli en de periode september – november. In december is de uitstroom veel groter dan de instroom, wat een afname in het aantal werknemers betekent. Dit houdt ongetwijfeld verband met het seizoen.

**Figuur 4. In- en uitstroom sector OT Bloembollen per (ultimo) maand in 2013**



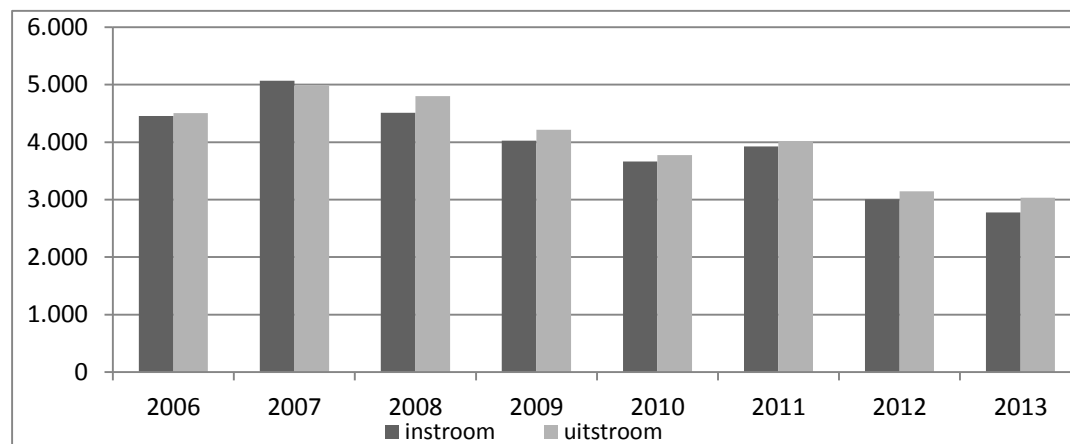


Onderstaande tabel en figuur geven een overzicht van de ontwikkeling van de in- en uitstroom van 2007 tot en met 2013. Hierin is te zien dat de instroom in 2013 verder is afgenomen vanaf 2010. De uitstroom is met 3,5 procent afgenomen ten opzichte van een jaar eerder. Reeds vanaf 2008 is de jaarlijkse uitstroom van het aantal werknemers groter dan de instroom van medewerkers (zie figuur 5).

**Tabel 14a. In- en uitstroom werknemers sector Open teelten Bloembollen gedurende het jaar afgezet tegen aantal werknemers, gedurende het jaar**

	2007		2008		2009		2010		2011		2012		2013	
	aantal	aandeel	Aantal	aandeel	aantal	aandeel	aantal	aandeel	aantal	aandeel	aantal	aandeel	aantal	aandeel
instroom	5.066	59,3%	4.513	55,1%	4.023	53,9%	3.665	54,1%	3.925	57,5%	3.007	51,2%	2.774	49,2%
ontwikkeling in procenten		13,7%		-10,9%		-10,9%		-8,9%		7,1%		-23,4%		-7,7%
uitstroom	4.987	58,3%	4.802	58,6%	4.213	56,4%	3.773	55,6%	4.022	58,9%	3.145	53,5%	3.034	53,8%
ontwikkeling in procenten		10,7%		-3,7%		-12,3%		-10,4%		6,6%		-21,8%		-3,5%
<b>Totaal medewerkers</b>	<b>8.548</b>		<b>8.193</b>		<b>7.467</b>		<b>6.780</b>		<b>6.831</b>		<b>5.877</b>		<b>5.639</b>	

**Figuur 5. In- en uitstroom per jaar**



In bovenstaande tabellen en grafieken worden in- en uitstroom gedefinieerd op basis van respectievelijk het aantal nieuwe en verbroken dienstverbanden. Voor de sector is het van belang om te weten in hoeveel gevallen een beëindigde arbeidsovereenkomst wordt gevolgd door een nieuwe arbeidsovereenkomst in de sector Open teelten Bloembollen. Deze gegevens treft u aan in tabel 14b.

**Tabel 14b. Mobiliteit binnen de sector Open teelten Bloembollen**

	Open teelten Bloembollen						benchmark	Agrarisch & Groen
	2011	2011	2012	2012	2013	2013	2013	2013
	absoluut	%	absoluut	%	absoluut	%	%	%
Mobiliteit binnen de Open teelten Bloembollen	1.389	20,5%	1.117	19,0%	1.062	18,9%	10,0%	8,7%
Doorstroom van OT Bloembollen naar een andere agrarische sector	168	2,5%	180	3,1%	196	3,5%	1,5%	1,5%
Uitstroom agrarische sector	1.998	29,5%	1.853	31,5%	1.906	33,9%	29,6%	24,2%
Gedurende het jaar geen verandering	3.216	47,5%	2.727	46,4%	2.454	43,7%	59,0%	65,5%
<b>Totaal gedurende het jaar</b>	<b>6.771</b>	<b>100,0%</b>	<b>5.877</b>	<b>100,0%</b>	<b>5.618</b>	<b>100,0%</b>	<b>100,0%</b>	<b>100,0%</b>

## **Bijlage I Begripsomschrijvingen**

Hieronder wordt een beschrijving gegeven van de in deze notitie gehanteerde begrippen.

### Werknemer

Een werknemer is een persoon die een arbeidsovereenkomst is aangegaan met een werkgever die is aangesloten bij Colland Arbeidsmarkt. Het aantal werknemers zegt dus niets over het aantal werkzame fte in loondienst.

### Begripsverklaring met betrekking tot de te onderscheiden werknemers

In de administratie staan niet alleen werknemers geregistreerd maar ook een beperkt aantal personen met een ander soort arbeidsverhouding. De in deze notitie gepresenteerde informatie heeft betrekking op werknemers die in dienst zijn bij de bedrijven zélf. Over de andere arbeidsverhoudingen (bijvoorbeeld stagiaires en uitzendkrachten) is geen informatie opgenomen omdat het voor de administratie van Colland geen relevant gegeven is.

De administratie registreert drie soorten contracten:

- “Vast”: dienstverbanden met een vast aantal uren per week (ongeacht of dit contracten van bepaalde of onbepaalde tijd en/of korte of lange contracten zijn);
- “Oproepkracht”: dienstverbanden met een variabel aantal uren (idem).
- “Gelegenheidswerker”: gelegenheidswerkers. Deze zijn niet meegenomen in deze factsheet.

### Gemiddelde werkgelegenheid in een jaar

Hierbij gaat het om het gemiddelde van het aantal personen in loondienst per ultimo maand. De gemiddelde werkgelegenheid in het jaar is weer het gemiddelde van alle maanden.

### Bedrijven

Het gaat hierbij om bedrijven die werknemers in dienst hebben.

### Agrarische en groene sectoren

In deze notitie worden dertien verschillende sectoren onderscheiden, te verstaan:

- Bedrijfsverzorgingsdiensten
- Bos & Natuur
- Dierhouderij
- Glastuinbouw
- Groenvoederdrogerijen
- Groothandel in Bloembollen
- Hoveniers en groenvoorzieners
- Landbouwwerktuigen Exploiterende Ondernemingen (Loonwerk)
- Open teelten Landbouw
- Open teelten Tuinbouw
- Open teelten Bloembollen
- Open teelten Boomkwekerij
- Varkensverbetering

### Benchmark

Qua kenmerken van activiteiten en werknemers is de sector Open teelten Bloembollen binnen de agrarische en groene sectoren als geheel het beste te vergelijken met de sector Glastuinbouw, Open teelten (Landbouw, Tuinbouw en Boomkwekerij) en de sector Paddestoelen. Op een aantal onderdelen wordt de sector daarom vergeleken met het totaal van deze sectoren en met de agrarische en groene sector als geheel.