

Factsheet Bedrijfsverzorging 2016

Ontwikkelingen in de sector op basis van de administratie van Colland Arbeidsmarkt in 2015



Colland Bestuursbureau,
27 oktober 2016
1610-1250

Inhoudsopgave

Toelichting		3
Samenvatting		4
1.	Werkgevers	5
1.1	Totaal aantal bedrijven per sector	5
1.2	Regionale spreiding van bedrijven	8
1.3	Grootte van bedrijven	10
2.	Werknemers	11
2.1	Gemiddeld aantal werknemers en aantal fte	11
2.2	Werknemers naar leeftijd en geslacht	13
2.3	Werknemers naar regio	15
2.4	Lengte dienstverband	19
2.5	werknemers naar bedrijfsgrootte	21
3.	In- en uitstroom	22
3.1	Instroom	22
3.2	Uitstroom	25
3.3	In- en uitstroom vergeleken en mobiliteit binnen de sector	28
Omschrijving van de gehanteerde begrippen	bijlage I	31
Lengte dienstverband bij uitstroom	bijlage II	32
Verdeling arbeidsmarktregio's naar district	bijlage III	33

Toelichting

Het Colland Bestuursbureau voert jaarlijks een onderzoek uit naar arbeidsmarktontwikkelingen in de bij Colland Arbeidsmarkt aangesloten sectoren op grond van de gegevens in de administratie.

Daarmee zijn “factsheets” opgesteld, waarin vergelijkbare kengetallen van de diverse deelsectoren zijn opgenomen. Het doel van de factsheets is sectoren informeren over de arbeidsmarktsituatie in hun sector.

Voor de analyses is gebruik gemaakt van gegevens uit de bestanden van Colland Arbeidsmarkt van 2015. Om zicht te geven op trends in sectoren zijn in een aantal tabellen gegevens vanaf 2007 tot en met 2015 meegenomen.

Ten opzichte van voorgaande jaren zijn een aantal tabellen en grafieken uitgebreid en toegevoegd.

Hebt u op- en aanmerkingen? Neem contact op met Colland Bestuursbureau via actor@actor.nl

Samenvatting

Het aantal bedrijven in de sector Bedrijfsverzorging stijgt sinds 2007 bijna elk jaar, op 2009 en 2014 na. Ook dit jaar is het aantal bedrijven weer gestegen en wel met +17,6% naar 40 bedrijven. Een kwart daarvan had meer dan 100 werknemers in dienst. Het aantal werknemers daalde de afgelopen 6 jaren, maar is dit jaar weer gestegen met +47,5% naar 2.895.

De premieomvang voor de sector Bedrijfsverzorging is in 2015 gedaald met 3 miljoen, iets minder dan vorig jaar.

In de provincie Utrecht is met een aandeel van 20,0% procent het grootste aantal bedrijven gevestigd. In Friesland en Zuid-Holland is ook een relatief groot aantal bedrijven te vinden (15,0%). De werknemers binnen de sector zijn in 2015 grotendeels werkzaam in Friesland (28,4%) en Gelderland (27,7%). Met een toename van 407 werknemers (+103,0%) is de provincie Gelderland het meest gegroeid in aantallen werknemers, gevolgd door Friesland met 261 werknemers (+46,5%).

Op het niveau van arbeidsmarktregio's is te zien dat ten opzichte van 2009 het aantal werknemers vooral in de arbeidsmarktregio's Midden-Utrecht (+196,5%) en Midden-Limburg (+687,9%) is toegenomen. In de arbeidsmarktregio Friesland (-22,5%) is het aantal werknemers procentueel gezien het meest gedaald in vergelijking met 2009.

Ten opzichte van 2014 stijgen in absolute aantallen vooral de regio's Friesland (+261) en Stedendriehoek (+408). De grootste daling is te zien in regio Rijnmond (-12). De regio's Friesland en Stedendriehoek zijn met 822 en 799 werknemers de grootste regio's wat betreft aantallen werknemers in de sector.

Elke werknemer had ultimo jaar 2015 gemiddeld een contract van 0,80 fte. Het aantal fte gedurende het jaar per werknemer is gemiddeld 0,74. Ultimo 2015 werkte elke man gemiddeld 0,85 fte en elke vrouw 0,62 fte.

Werknemers van 20 t/m 24 jaar zijn het meest vertegenwoordigd in de sector (14,2%). De gemiddelde leeftijd van alle werknemers die in 2015 in dienst waren (gemeten gedurende 2015), is 40,2 jaar t.o.v. 44,0 jaar in 2014. In de sector Bedrijfsverzorging zijn er vooral veel werknemers in bedrijven met meer dan 100 werknemers (72,5%). Het totaal aantal werknemers gedurende het jaar nam toe met 1.148 naar 3.386.

In de sector Bedrijfsverzorging waren 491 werknemers die op enig moment in 2015 in dienst waren op 31 december 2015 niet meer in dienst (15% van het totaal). 14,2 procent van de werknemers had een dienstverband dat korter is dan één jaar (11,5% in 2014). In 2015 waren er relatief veel meer dienstverbanden van 2 jaar tot 5 jaar (+384) en veel minder van 1 tot 2 jaar (-115) dan in 2014.

In 2015 waren er 3.642 dienstverbanden in de sector, waarvan er 1.803 zijn geëindigd voor juli 2016 (50%). De gemiddelde duur van een dienstverband ultimo jaar 2015 is 5,5 jaar.

Een groot deel van de instroom in Bedrijfsverzorging is jonger dan 30 jaar (57,4%). In 2014 was dit nog 33,0%. De totale instroom nam toe met 332 naar 577 werknemers. De hoogste instroom van werknemers vond plaats in de maanden januari (+127), maart (+67) en september (+66). In de maanden november (+24) en december (+14) is de instroom het laagst.

Ruim de helft van de uitstromende medewerkers is jonger dan 35 jaar (52,1%). In 2014 was dat nog 32,5%. De totale uitstroom steeg met 363 medewerkers naar 644 in 2015. Werknemers stromen vooral in de maanden januari (-138) en juni uit (-71). De laagste uitstroom vond plaats in de maanden juli (-37), september (-37) en december (-36).

De grootste toename in aantallen werknemers vond plaats in juni (+23) en er was vooral meer uitstroom dan instroom in de maand september (-32).

In absolute aantallen is de mobiliteit van werknemers in de sector gestegen met 1.177 naar 3.361 dienstverbanden. Vooral de uitstroom uit de agrarische sector is toegenomen (+745).

1. Werkgevers

Met betrekking tot de werkgevers worden de volgende gegevens gepresenteerd:

- 1.1 Totaal aantal bedrijven
- 1.2 Regionale spreiding van bedrijven
- 1.3 Grootte van bedrijven (in aantallen werknemers)

1.1 Totaal aantal bedrijven

Het aantal bedrijven in de sector Bedrijfsverzorging stijgt sinds 2007 bijna elk jaar, op 2009 en 2014 na. Ook dit jaar is het aantal bedrijven weer gestegen en wel met +17,6% naar 40 bedrijven. Het aantal werknemers daalde de afgelopen 6 jaren, maar is dit jaar weer gestegen met +47,5% naar 2.895. Ten opzichte van 2007 is het aantal bedrijven in 2015 met 37,9% toegenomen en het aantal werknemers met 4,3% toegenomen. Dat betekent dat de bedrijven in 2015 gemiddeld minder werknemers in dienst hebben als in 2007.

Tabel 1a en 1b geven een overzicht van het aantal bedrijven en het aantal werknemers in de sector.

Tabel 1a. Totaal aantal bedrijven ultimo jaar

Bedrijfsverzorging ultimo jaar	2007	2008	2009	2010	2011	2012	2013	2014	2015
Aantal bedrijven	29	34	33	33	34	35	36	34	40
Ontwikkeling in procenten		17,2%	-2,9%	0,0%	3,0%	2,9%	2,9%	-5,6%	17,6%
Index aantal bedrijven (2007=100)	100	117,2	113,8	113,8	117,2	120,7	124,1	117,2	137,9

Tabel 1b. Totaal aantal werknemers ultimo jaar

Bedrijfsverzorging ultimo jaar	2007	2008	2009	2010	2011	2012	2013	2014	2015
Aantal werknemers	2.775	2.851	2.717	2.600	2.533	2.157	2.060	1.963	2.895
Ontwikkeling in procenten		2,7%	-4,7%	-4,3%	-2,6%	-14,8%	-4,5%	-4,7%	47,5%
Index aantal werknemers (2007=100)	100	102,7	97,9	93,7	91,3	77,7	74,2	70,7	104,3

Tabel 2a is een totaaloverzicht van bedrijven en werknemers in de agrarische en groene sector.

De agrarische en groene sector kent ultimo 2015 15.377 bedrijven. De sector Glastuinbouw is de grootste werkgever in aantallen werknemers. Deze heeft namelijk 30,2 procent van het totaal aantal werknemers in dienst (33.745 van de 111.722). Ten opzichte van 2014 stijgt de sector Bedrijfsverzorging veel harder dan het gemiddelde van de agrarische en groene sector, zowel het aantal bedrijven als het aantal werknemers. Dit is vooral veroorzaakt door het aanpassen van de werkingsfeer van de cao van deze sector.

Tabel 2a. Totaal aantal bedrijven en aantal werknemers ultimo jaar

	2013				2014				2015				2015/2014	
	Bedrijven		Werknemers		Bedrijven		Werknemers		Bedrijven		Werknemers		Ontw. in procenten	
	aantal	aandeel	aantal	aandeel	aantal	aandeel	aantal	aandeel	aantal	aandeel	aantal	aandeel	Bedrijven	Werkn.
Bedrijfsverzorging	36	0,2%	2.060	1,8%	34	0,2%	1.963	1,8%	40	0,3%	2.895	2,6%	17,6%	47,5%
Bloembollengroothandel	97	0,6%	1.477	1,3%	96	0,6%	1.394	1,2%	97	0,6%	1.400	1,3%	1,0%	0,4%
Bos & Natuur	188	1,2%	2.564	2,3%	188	1,2%	2.442	2,2%	186	1,2%	2.420	2,2%	-1,1%	-0,9%
Dierhouderij	2.598	16,9%	9.036	7,9%	2.659	17,4%	9.000	8,0%	2.749	17,9%	8.466	7,6%	3,4%	-5,9%
Glastuinbouw	2.811	18,3%	35.448	31,2%	2.745	18,0%	34.331	30,6%	2.626	17,1%	33.745	30,2%	-4,3%	-1,7%
Groenvoederdrogerijen	8	0,1%	86	0,1%	9	0,1%	87	0,1%	9	0,1%	82	0,1%	0,0%	-5,7%
Hoveniers	2.700	17,6%	14.999	13,2%	2.699	17,7%	15.150	13,5%	2.738	17,8%	15.415	13,8%	1,4%	1,7%
Loonwerk	2.208	14,4%	21.572	19,0%	2.172	14,2%	21.488	19,2%	2.152	14,0%	21.418	19,2%	-0,9%	-0,3%
Open teelten bloembollen	562	3,7%	3.281	2,9%	560	3,7%	3.310	3,0%	605	3,9%	3.479	3,1%	8,0%	5,1%
Open teelten boomkwekerij	1.127	7,3%	8.249	7,3%	1.116	7,3%	7.899	7,1%	1.084	7,0%	7.852	7,0%	-2,9%	-0,6%
Open teelten landbouw	1.093	7,1%	3.330	2,9%	1.057	6,9%	3.406	3,0%	1.068	6,9%	3.073	2,8%	1,0%	-9,8%
Open teelten tuinbouw	1.762	11,5%	8.396	7,4%	1.763	11,6%	8.286	7,4%	1.869	12,2%	8.412	7,5%	6,0%	1,5%
Paddenstoelen	159	1,0%	2.643	2,3%	143	0,9%	2.732	2,4%	142	0,9%	2.513	2,2%	-0,7%	-8,0%
Varkensverbetering	12	0,1%	523	0,5%	12	0,1%	534	0,5%	12	0,1%	552	0,5%	0,0%	3,4%
Totaal	15.361	100,0%	113.664	100,0%	15.253	100,0%	112.022	100,0%	15.377	100,0%	111.722	100,0%	0,8%	-0,3%

Tabel 2b. geeft een weergave van de premieloonsommen van 2012 tot en met 2015 van de verschillende sectoren (op hele miljoenen afgerond en in duizendtallen weergegeven). Hierin is te zien dat de premieloon som voor de sector Bedrijfsverzorging in 2015 is gedaald met 3 miljoen, iets minder dan vorig jaar. Door afronding op hele getallen is het verschil in procenten soms nogal opvallend, zoals in de sector Groenvoederdrogerijen.

Tabel 2b. Premieloonsommen per sector¹

CAO	2012	2013	2014	2015	Vershil
soort loonsom	premie	premie	premie	premie	2014-2015
Bedrijfsverzorging	60.000	71.000	67.000	64.000	-4,93%
Bloembollengroothandel	39.000	45.000	46.000	45.000	-1,86%
Bos en Natuur	78.000	85.000	84.000	88.000	4,14%
Dierhouderij	142.000	162.000	189.000	174.000	-7,73%
Glastuinbouw	508.000	557.000	549.000	552.000	0,50%
Groenvoederdrogerijen	4.000	4.000	4.000	4.000	3,88%
Hoveniers	349.000	413.000	390.000	401.000	2,75%
Loonwerk	582.000	629.000	628.000	644.000	2,60%
Open teelten bloembollen	47.000	58.000	59.000	60.000	2,53%
Open teelten boomkwekerij	116.000	127.000	126.000	122.000	-2,99%
Open teelten landbouw	60.000	73.000	75.000	80.000	7,26%
Open teelten tuinbouw	104.000	132.000	142.000	151.000	6,30%
Paddenstoelen	25.000	33.000	40.000	43.000	7,18%
Varkensverbetering	14.000	15.000	15.000	15.000	-0,11%
Totaal	2.127.000	2.404.000	2.414.000	2.444.000	1,23%

¹ In tegenstelling tot eerdere factsheets is hier uitgegaan van de premieloon som (afgerond op € 1.000). De cijfers zijn afkomstig uit de sectoralisatie Q4 2015 van juni 2016 over de loonsommen 2016 voor bestuur en sectorcommissies van Colland Arbeidsmarkt. De in deze notitie gebruikte loonsommen uit 2012 t/m 2015 zijn opgenomen in de jaarrekeningen van het fonds en gecontroleerd door de accountant van het fonds.

1.2 Regionale spreiding van bedrijven

Tabel 3 geeft een overzicht van de ontwikkeling in regionale spreiding van de bedrijven in de sector Bedrijfsverzorging van 2009 tot en met 2015. In de provincie Utrecht is met een aandeel van 20,0 procent het grootste aantal bedrijven gevestigd. In Friesland en Zuid-Holland is ook een relatief groot aantal bedrijven te vinden (15,0%). De procentuele spreiding verandert best wel over de jaren, vooral omdat het om kleine absolute aantallen bedrijven gaat.

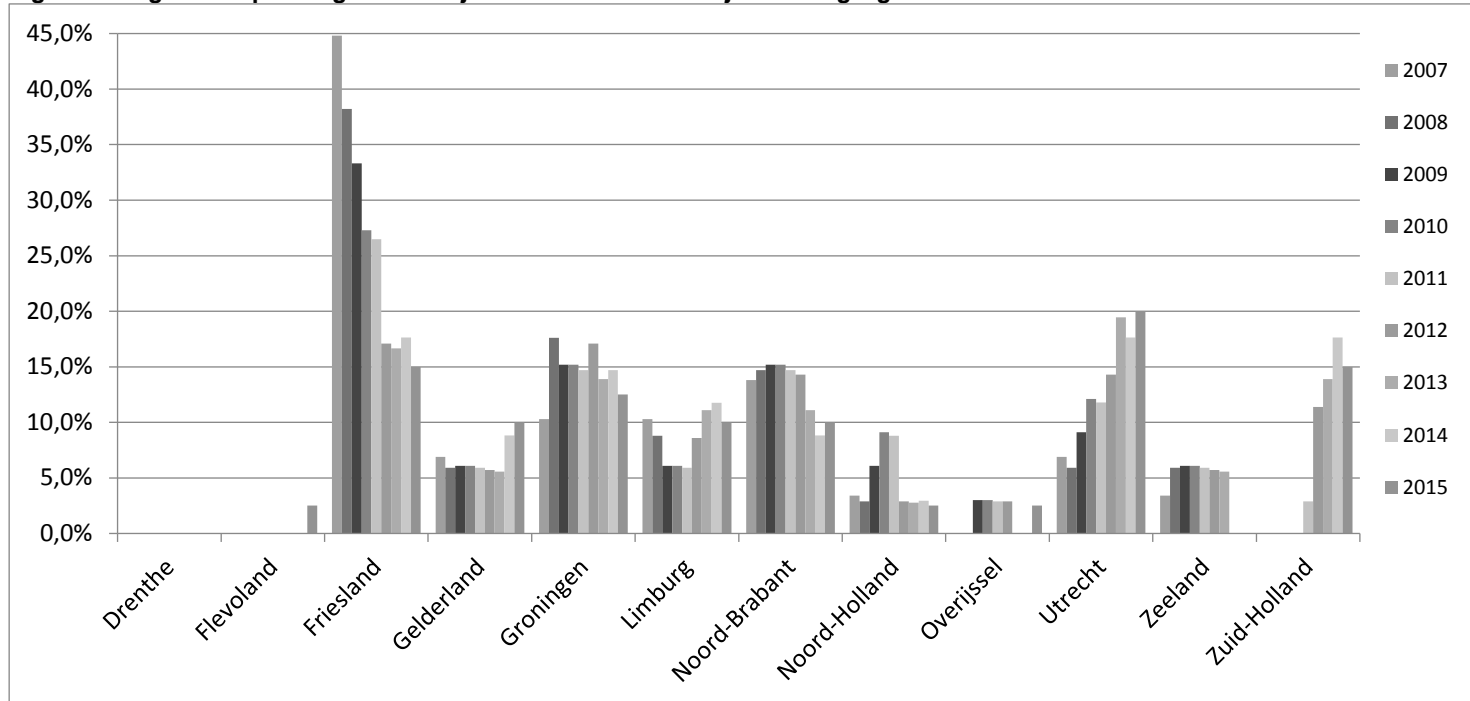
Tabel 3. Regionale spreiding van bedrijven per provincie

	Bedrijfsverzorging														Benchmark	
	2009		2010		2011		2012		2013		2014		2015		2015	
	aantal	aandeel	aantal	aandeel	aantal	aandeel	aantal	aandeel	aantal	aandeel	aantal	aandeel	aantal	aandeel	aantal	aandeel
Drenthe	0	0,0%	0	0,0%	0	0,0%	0	0,0%	0	0,0%	0	0,0%	0	0,0%	199	4,1%
Flevoland	0	0,0%	0	0,0%	0	0,0%	0	0,0%	0	0,0%	0	0,0%	1	2,5%	67	1,4%
Friesland	11	33,3%	9	27,3%	9	26,5%	6	17,1%	6	16,7%	6	17,6%	6	15,0%	240	4,9%
Gelderland	2	6,1%	2	6,1%	2	5,9%	2	5,7%	2	5,6%	3	8,8%	4	10,0%	833	17,1%
Groningen	5	15,2%	5	15,2%	5	14,7%	6	17,1%	5	13,9%	5	14,7%	5	12,5%	146	3,0%
Limburg	2	6,1%	2	6,1%	2	5,9%	3	8,6%	4	11,1%	4	11,8%	4	10,0%	269	5,5%
Noord-Brabant	5	15,2%	5	15,2%	5	14,7%	5	14,3%	4	11,1%	3	8,8%	4	10,0%	806	16,5%
Noord-Holland	2	6,1%	3	9,1%	3	8,8%	1	2,9%	1	2,8%	1	2,9%	1	2,5%	487	10,0%
Overijssel	1	3,0%	1	3,0%	1	2,9%	1	2,9%	0	0,0%	0	0,0%	1	2,5%	377	7,7%
Utrecht	3	9,1%	4	12,1%	4	11,8%	5	14,3%	7	19,4%	6	17,6%	8	20,0%	376	7,7%
Zeeland	2	6,1%	2	6,1%	2	5,9%	2	5,7%	2	5,6%	0	0,0%	0	0,0%	180	3,7%
Zuid-Holland	0	0,0%	0	0,0%	1	2,9%	4	11,4%	5	13,9%	6	17,6%	6	15,0%	889	18,3%
Totaal	33	100,0%	33	100,0%	34	100,0%	35	100,0%	36	100,0%	34	100,0%	40	100,0%	4.871	100,0%

De regionale spreiding van bedrijven wordt grafisch in beeld gebracht door figuur 1.

Hier is duidelijk te zien dat de spreiding erg fluctueert door de jaren heen. Vooral Utrecht laat een stijgende lijn zien.

Figuur 1. Regionale spreiding van bedrijven in de sector Bedrijfsverzorging 2007 – 2015



1.3 Bedrijven naar bedrijfsgrootte

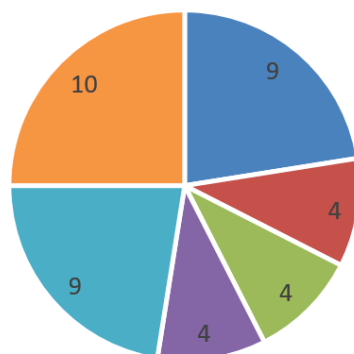
Ultimo 2015 waren er 40 Bedrijfsverzorgingsbedrijven actief. Een kwart daarvan had meer dan 100 werknemers in dienst. T.o.v. 2014 zijn de categorieën niet veel veranderd qua aantallen, al zijn er wel drie extra bedrijven met meer dan 100 werknemers.

Tabel 4. Aantal bedrijven naar bedrijfsgrootte, ultimo jaar

	2008		2009		2010		2011		2012		2013		2014		2015	
	aantal	aandeel	aantal	aandeel	aantal	aandeel	aantal	aandeel	aantal	aandeel	aantal	aandeel	aantal	aandeel	aantal	aandeel
1 t/m 5 werknemers	8	23,5%	6	18,2%	7	21,2%	9	26,5%	11	31,4%	10	27,8%	10	29,4%	9	22,5%
6 t/m 10 werknemers	3	8,8%	4	12,1%	3	9,1%	2	5,9%	3	8,6%	4	11,1%	3	8,8%	4	10,0%
11 t/m 25 werknemers	4	11,8%	4	12,1%	4	12,1%	3	8,8%	2	5,7%	3	8,3%	4	11,8%	4	10,0%
26 t/m 50 werknemers	4	11,8%	4	12,1%	4	12,1%	5	14,7%	4	11,4%	4	11,1%	3	8,8%	4	10,0%
51 t/m 100 werknemers	3	8,8%	5	15,2%	5	15,2%	8	23,5%	6	17,1%	6	16,7%	7	20,6%	9	22,5%
Meer dan 100 werknemers	12	35,3%	10	30,3%	10	30,3%	7	20,6%	9	25,7%	9	25,0%	7	20,6%	10	25,0%
Totaal	34	100,0%	33	100,0%	33	100,0%	34	100,0%	35	100,0%	36	100,0%	34	100,0%	40	100,0%

Figuur 2. Bedrijven naar bedrijfsgrootte ultimo 2015

- 1 t/m 5 werknemers
- 6 t/m 10 werknemers
- 11 t/m 25 werknemers
- 26 t/m 50 werknemers
- 51 t/m 100 werknemers
- Meer dan 100 werknemers



2. Werknemers

Met betrekking tot werknemers worden de volgende gegevens gepresenteerd:

- 2.1 Aantal werknemers en aantal fte
- 2.2 Werknemers naar leeftijd en geslacht
- 2.3 Werknemers naar regio
- 2.4 Lengte dienstverband
- 2.5 Werknemers naar bedrijfsgrootte

2.1 Aantal werknemers en aantal fte

Het gemiddeld aantal werknemers is vastgesteld door het gemiddelde te berekenen over de stand aan het eind van iedere maand van het betreffende jaar. Onderstaande tabel 5a en figuur 2 geven een overzicht van de ontwikkeling van het aantal werknemers van 2007 tot en met 2015. Daaruit blijkt dat het gemiddeld aantal werknemers, het aantal werknemers ultimo jaar en het aantal werknemers gedurende het jaar allemaal fors zijn toegenomen. Tabel 5b geeft informatie over het aantal gewerkte uren en fte in 2013 t/m 2015. Hieruit blijkt dat elke werknemer ultimo jaar 2015 gemiddeld een contract had van 0,80 fte. Dit kan een parttime contract van 0,80 fte zijn over het hele jaar of een fulltime contract voor een deel van het jaar (ruim 9,5 maanden), of iets tussen deze twee uitersten. Het aantal fte gedurende het jaar per werknemer is gemiddeld 0,74.

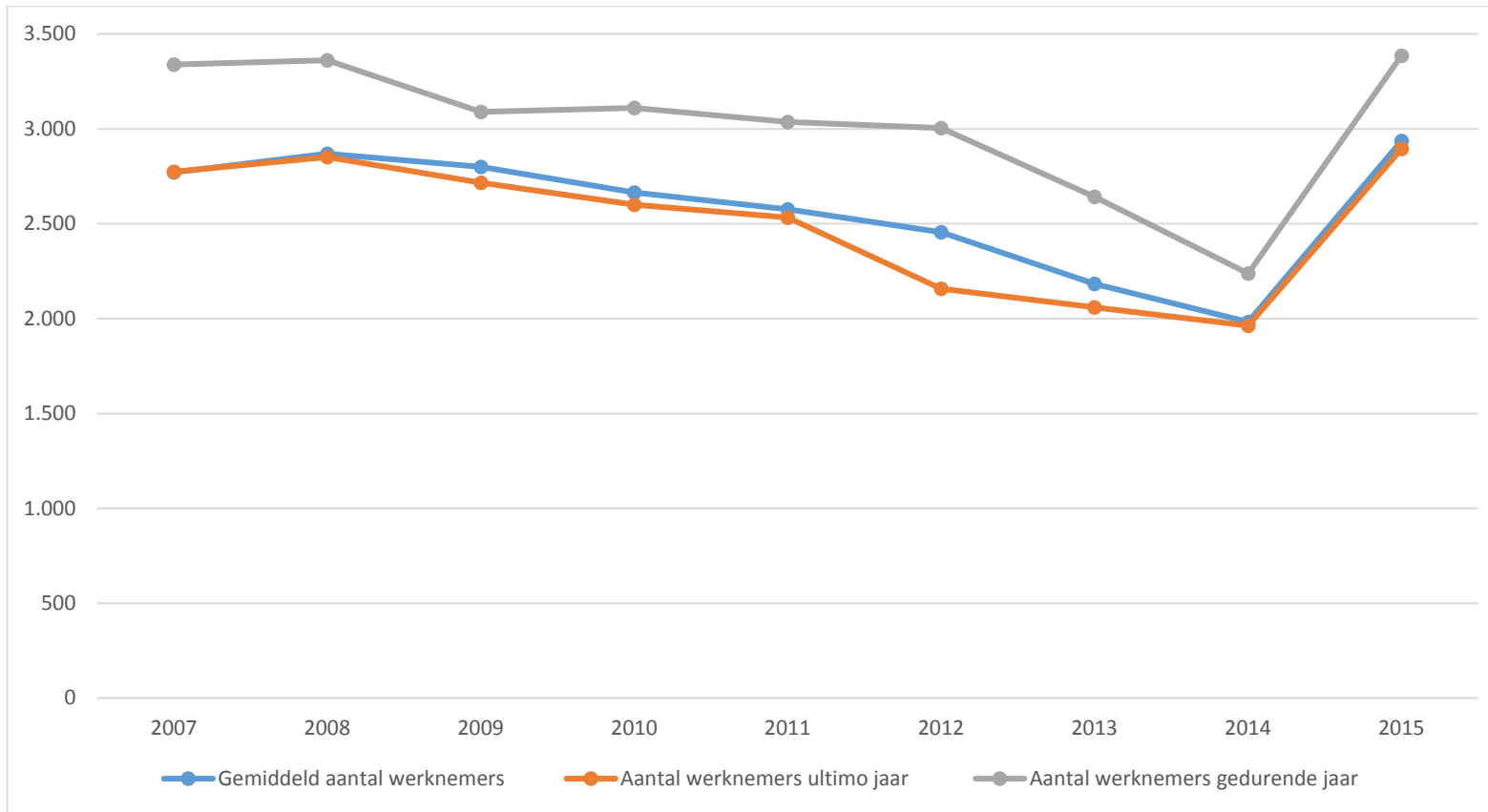
Tabel 5a. Aantal werknemers gemiddeld, ultimo en gedurende jaar

	2007	2008	2009	2010	2011	2012	2013	2014	2015
Gemiddeld aantal werknemers	2.771	2.870	2.800	2.665	2.576	2.455	2.184	1.983	2.937
Ontwikkeling in procenten		3,5%	-2,4%	-4,8%	-3,3%	-4,7%	-11,1%	-9,2%	48,1%
Aantal werknemers ultimo jaar	2.775	2.851	2.717	2.600	2.533	2.157	2.060	1.963	2.895
Aantal werknemers gedurende jaar	3.339	3.361	3.089	3.110	3.037	3.004	2.642	2.238	3.386

Tabel 5b. Aantal werknemers naar fte

	2013		2014		2015	
	uren	fte	uren	fte	uren	fte
Aantal fte ultimo jaar	3.326.560	1.699	3.195.838	1.633	4.546.545	2.323
Aantal fte gedurende het jaar	3.727.769	1.904	3.397.376	1.736	4.874.634	2.490

Berekening aantal fte: Aantal uren volgens registratie van Colland Arbeidsmarkt gedeeld door 1.983,6 (38 uur x 52,2 weken)

Figuur 2. Aantal werknemers gemiddeld, ultimo en gedurende jaar

2.2 Werknemers naar leeftijd en geslacht

Tabel 6a geeft een overzicht van de leeftijd van de werknemers in de sector Bedrijfsverzorging, berekend o.b.v. ultimo jaar. Daarin is te zien dat werknemers van 20 t/m 24 jaar het meest vertegenwoordigd zijn in de sector (14,2%). De gemiddelde leeftijd van alle werknemers die in 2015 in dienst waren (gemeten gedurende 2015), is 40,2 jaar t.o.v. 44,0 jaar in 2014. In de benchmarksectoren is de gemiddelde leeftijd in 2015 36,6 jaar en in alle agrarische en groene sectoren is dit 33,3 jaar. Sinds 2012 zijn er ook werknemers van 65 jaar en ouder in dienst en hun aantal stijgt elk jaar. T.o.v. 2014 zijn alle categorieën werknemers gestegen in aantallen, vooral de categorie 20 t/m 24 werknemers (+219).

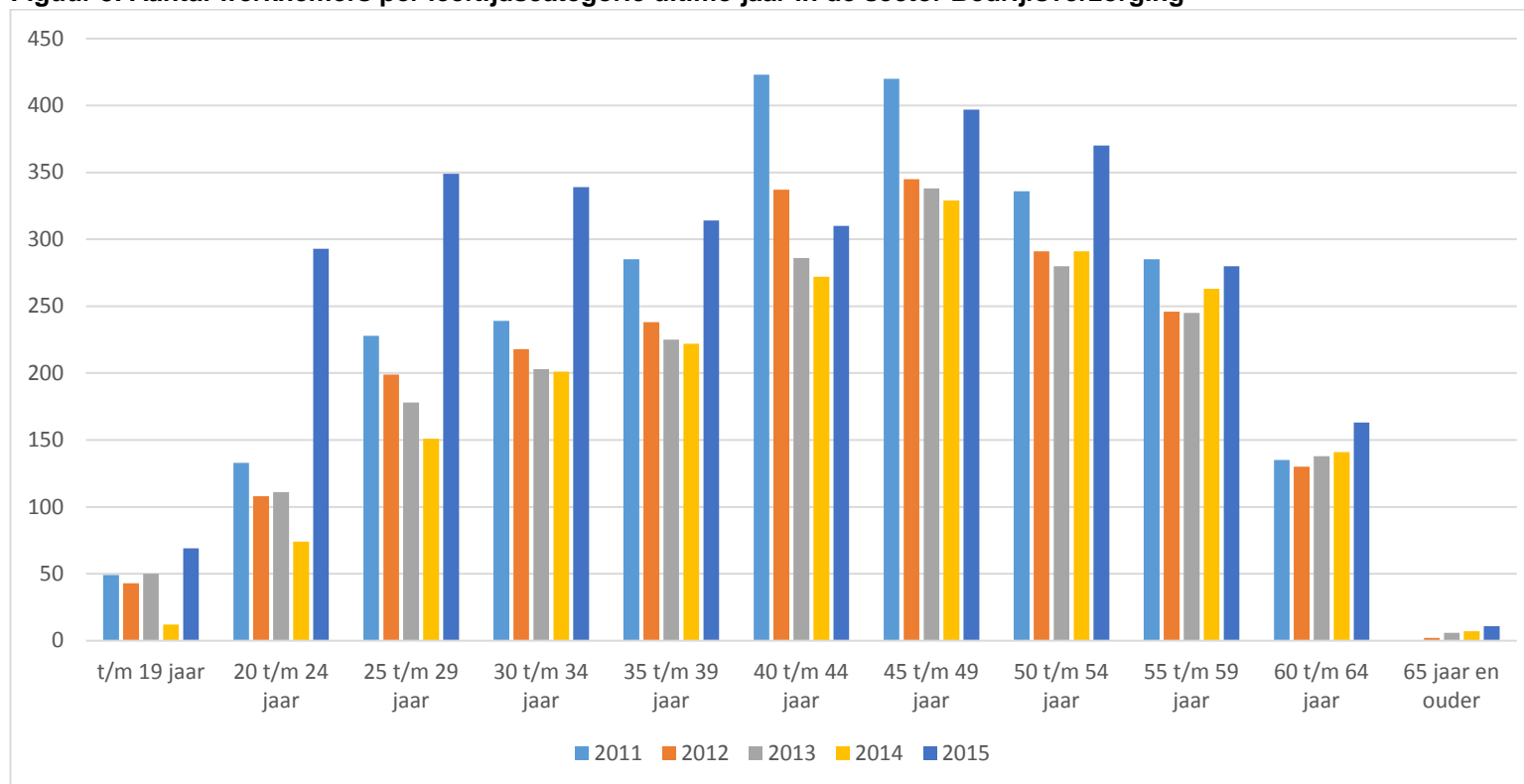
Tabel 6a. Leeftijd van werknemers in de sector ultimo jaar

	Bedrijfsverzorging														Benchmark	
	2009		2010		2011		2012		2013		2014		2015		2015	
	aantal	aandeel	aantal	aandeel	aantal	aandeel	aantal	aandeel	aantal	aandeel	aantal	aandeel	aantal	aandeel	aantal	aandeel
t/m 19 jaar	65	2,4%	55	2,1%	49	1,9%	43	2,0%	50	2,4%	12	0,6%	69	2,4%	3.131	8,5%
20 t/m 24 jaar	177	6,5%	158	6,1%	133	5,3%	108	5,0%	111	5,4%	74	3,8%	293	10,1%	5.242	14,2%
25 t/m 29 jaar	261	9,6%	237	9,1%	228	9,0%	199	9,2%	178	8,6%	151	7,7%	349	12,1%	4.882	13,3%
30 t/m 34 jaar	296	10,9%	274	10,5%	239	9,4%	218	10,1%	203	9,9%	201	10,2%	339	11,7%	4.070	11,0%
35 t/m 39 jaar	353	13,0%	312	12,0%	285	11,3%	238	11,0%	225	10,9%	222	11,3%	314	10,8%	3.561	9,7%
40 t/m 44 jaar	450	16,6%	416	16,0%	423	16,7%	337	15,6%	286	13,9%	272	13,9%	310	10,7%	3.614	9,8%
45 t/m 49 jaar	381	14,0%	419	16,1%	420	16,6%	345	16,0%	338	16,4%	329	16,8%	397	13,7%	3.997	10,9%
50 t/m 54 jaar	361	13,3%	337	13,0%	336	13,3%	291	13,5%	280	13,6%	291	14,8%	370	12,8%	3.496	9,5%
55 t/m 59 jaar	262	9,6%	271	10,4%	285	11,3%	246	11,4%	245	11,9%	263	13,4%	280	9,7%	2.671	7,3%
60 t/m 64 jaar	111	4,1%	121	4,7%	135	5,3%	130	6,0%	138	6,7%	141	7,2%	163	5,6%	1.673	4,5%
65 jaar en ouder	0	0,0%	0	0,0%	0	0,0%	2	0,1%	6	0,3%	7	0,4%	11	0,4%	496	1,3%
Totaal	2.717	100,0%	2.600	100,0%	2.533	100,0%	2.157	100,0%	2.060	100,0%	1.963	100,0%	2.895	100,0%	36.833	100,0%

Tabel 6b toont het aantal werknemers en het aantal fte naar geslacht. Hieruit blijkt dat mannen in de sector Bedrijfsverzorging gemiddeld meer fulltime werken dan vrouwen. Ultimo 2015 werkte elke man gemiddeld 0,85 fte en elke vrouw 0,62 fte.

Tabel 6b. Werknemers naar geslacht in de sector Bedrijfsverzorging ultimo jaar

	2013		2014		2015	
	M	V	M	V	M	V
Aantal ultimo jaar	1.700	360	1.608	355	2.341	554
fte ultimo jaar	1.469	230	1.412	220	1.980	342
Gemiddeld fte per werknemer ultimo	0,86	0,64	0,88	0,62	0,85	0,62

Figuur 3. Aantal werknemers per leeftijdscategorie ultimo jaar in de sector Bedrijfsverzorging

2.3 Werknemers naar regio

De werknemers binnen de sector Bedrijfsverzorging zijn in 2015 grotendeels werkzaam in Friesland (28,4%) en Gelderland (27,7%). Dat terwijl de spreiding van bedrijven in de sector zich vooral in Utrecht concentreert. Met een toename van 407 werknemers (+103,0%) is de provincie Gelderland het meest gegroeid in aantallen werknemers, gevolgd door Friesland met 261 werknemers (+46,5%). In Zuid-Holland nam het aantal werknemers in de sector, vergeleken met de andere provincies, het meest af (-16 werknemers, -8,9%).

Tabel 7a. Werknemers per provincie in de sector ultimo jaar

	Bedrijfsverzorging												Benchmark 2015	
	2007	2008	2009	2010	2011	2012	2013	2014	2015		Verschil t.o.v. 2014		aantal	aandeel
	aantal	aantal	aantal	aantal	aantal	aantal	aantal	aantal	aantal	aandeel				
Drenthe	0	0	0	0	0	0	0	0	0	0,0%	-	0,0%	1.201	3,3%
Flevoland	0	0	0	0	0	0	0	0	63	2,2%	63	-	463	1,3%
Friesland	1.365	1.425	1.060	579	521	393	590	561	822	28,4%	261	46,5%	1.825	5,0%
Gelderland	962	840	816	766	732	679	392	395	802	27,7%	407	103,0%	6.720	18,2%
Groningen	186	285	270	265	268	270	265	259	256	8,8%	-3	-1,2%	906	2,5%
Limburg	38	36	33	35	33	33	103	143	260	9,0%	117	81,8%	1.707	4,6%
Noord-Brabant	154	162	175	155	157	150	153	151	184	6,4%	33	21,9%	6.387	17,3%
Noord-Holland	4	3	189	436	431	81	77	61	60	2,1%	-1	-1,6%	3.587	9,7%
Overijssel	0	0	3	3	2	0	0	0	1	0,0%	1	-	2.758	7,5%
Utrecht	10	11	86	273	269	288	299	214	284	9,8%	70	32,7%	2.970	8,1%
Zeeland	56	89	85	88	87	68	0	0	0	0,0%	-	0,0%	1.352	3,7%
Zuid-Holland	0	0	0	0	33	195	181	179	163	5,6%	-16	-8,9%	6.941	18,8%
Totaal	2.775	2.851	2.717	2.600	2.533	2.157	2.060	1.963	2.895	100,0%	932	47,5%	36.833	100,0%

Op het niveau van arbeidsmarktregio's is te zien dat ten opzichte van 2009 het aantal werknemers vooral in de arbeidsmarktregio's Midden-Utrecht (+196,5%) en Midden-Limburg (+687,9%) is toegenomen. In de arbeidsmarktregio Friesland (-22,5%) is het aantal werknemers procentueel gezien het meest gedaald in vergelijking met 2009.

Ten opzichte van 2014 stijgen in absolute aantallen vooral de regio's Friesland (+261) en Stedendriehoek (+408). De grootste daling is te zien in regio Rijnmond (-12).

Tabel 7.b Regionale spreiding van werknemers per arbeidsmarktregio

daling > 10%	daling < 10%		stijging									Index 2015 t.o.v. 2009
	Bedrijfsverzorging											
	2007	2008	2009	2010	2011	2012	2013	2014	2015			
Aantal									Ontw. t.o.v. 2014 in %			
Groningen	186	285	270	265	268	270	265	259	256	-1,2%	94,8	
Friesland	1.365	1.425	1.060	579	521	393	590	561	822	46,5%	77,5	
Drenthe	0	0	0	0	0	0	0	0	0	0,0%	0,0	
Twente	0	0	0	0	0	0	0	0	1	0,0%	0,0	
Flevoland	0	0	0	0	0	0	0	0	63	0,0%	0,0	
Achterhoek	0	0	0	0	0	0	0	0	0	0,0%	0,0	
Food Valley	5	6	5	3	4	3	8	11	7	-36,4%	140,0	
IJsselvechtstreek	0	0	3	3	2	0	0	0	0	0,0%	0,0	
Midden-Gelderland	0	0	0	0	0	0	0	0	0	0,0%	0,0	
Rivierenland	0	0	0	0	0	0	0	0	0	0,0%	0,0	
Stedendriehoek	957	834	811	763	728	676	389	391	799	104,3%	98,5	
Zuid-Gelderland	0	0	0	0	0	0	0	0	0	0,0%	0,0	
Midden-Utrecht	10	11	86	273	269	265	271	186	255	37,1%	296,5	
Oost-Utrecht	0	0	0	0	0	0	0	0	0	0,0%	0,0	
Gooi- en Vechtstreek	0	0	0	0	0	0	0	0	0	0,0%	0,0	
Groot Amsterdam	0	0	0	82	78	104	100	82	85	3,7%	0,0	
Noord-Holland Noord	4	3	189	354	353	0	0	0	0	0,0%	0,0	

	Bedrijfsverzorging								2015		Index 2015 t.o.v. 2009
	2007	2008	2009	2010	2011	2012	2013	2014	Aantal	Ontw. t.o.v. 2014 in %	
Zaanstreek/Waterland	0	0	0	0	0	0	0	0	0	0,0%	0,0
Zuid-Kennemerland	0	0	0	0	0	0	0	0	0	0,0%	0,0
Drechtsteden	0	0	0	0	0	0	0	0	0	0,0%	0,0
Gorinchem	0	0	0	0	0	0	0	0	0	0,0%	0,0
Haaglanden	0	0	0	0	0	103	90	91	83	-8,8%	0,0
Holland Rijnland	0	0	0	0	0	30	31	31	35	12,9%	0,0
Midden-Holland	0	0	0	0	0	0	0	0	0	0,0%	0,0
Rijnmond	0	0	0	0	33	62	60	57	45	-21,1%	0,0
Zuid-Holland Centraal	0	0	0	0	0	0	0	0	0	0,0%	0,0
Zeeland	56	89	85	88	87	68	0	0	0	0,0%	0,0
Helmond-De Peel	0	0	0	0	0	0	0	0	0	0,0%	0,0
Midden-Brabant	0	0	0	0	0	0	0	0	0	0,0%	0,0
Noordoost-Brabant	0	0	0	0	0	0	0	0	0	0,0%	0,0
West-Brabant	0	0	0	0	0	0	0	0	0	0,0%	0,0
Zuidoost-Brabant	154	162	175	155	157	150	153	151	184	21,9%	105,1
Midden-Limburg	38	36	33	35	33	33	103	143	260	81,8%	787,9
Noord-Limburg	0	0	0	0	0	0	0	0	0	0,0%	0,0
Zuid-Limburg	0	0	0	0	0	0	0	0	0	0,0%	0,0
Arbeidsmarktregio onbekend	0	0	0	0	0	0	0	0	0	0,0%	0,0
Totaal	2.775	2.851	2.717	2.600	2.533	2.157	2.060	1.963	2.895	47,5%	106,6

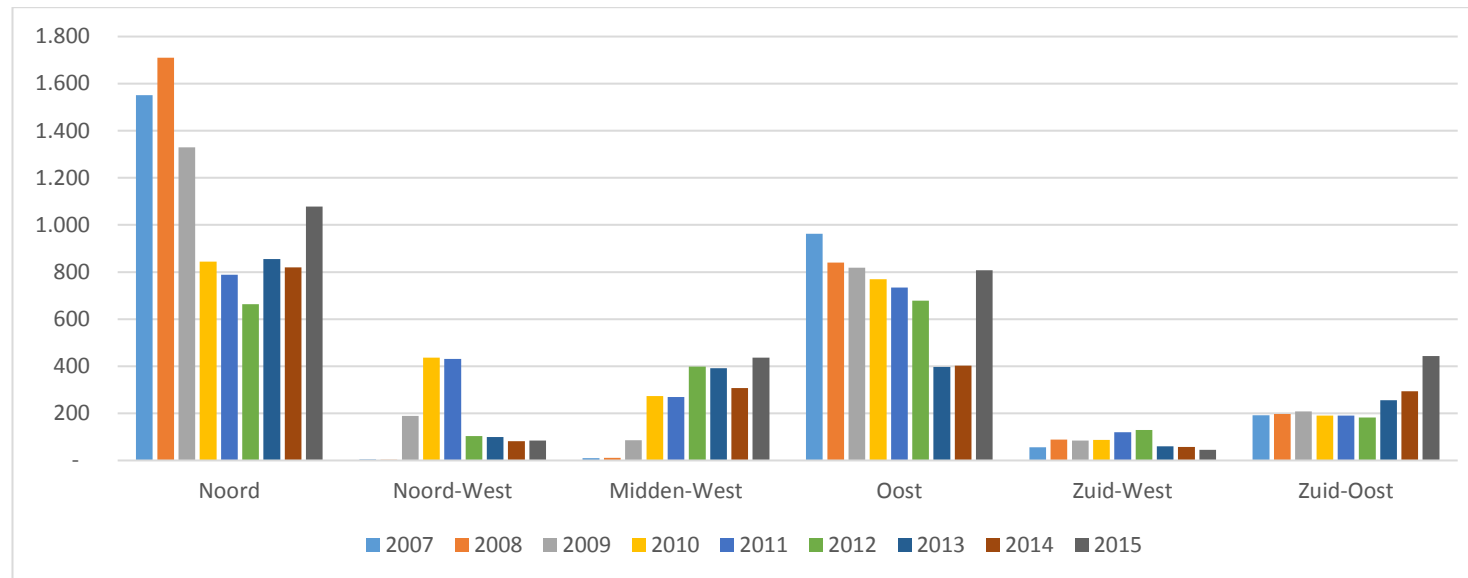
De regio's Friesland en Stedendriehoek zijn met 822 en 799 werknemers de grootste regio's wat betreft aantallen werknemers in de sector.

In tabel 7c en figuur 4 is de spreiding van werknemers per district te zien. De verdeling van de arbeidsmarktregio's per district is te vinden in bijlage III. Vrijwel elk district stijgt in aantallen, vooral district Oost (+405). Alleen Zuid-West krimpt in aantallen werknemers.

Tabel 7c. Regionale spreiding van werknemers per district

	2007	2008	2009	2010	2011	2012	2013	2014	2015
Noord	1.551	1.710	1.330	844	789	663	855	820	1.078
Noord-West	4	3	189	436	431	104	100	82	85
Midden-West	10	11	86	273	269	398	392	308	436
Oost	962	840	819	769	734	679	397	402	807
Zuid-West	56	89	85	88	120	130	60	57	45
Zuid-Oost	192	198	208	190	190	183	256	294	444
Arbeidsmarktregio onbekend	-	-	-	-	-	-	-	-	-

Figuur 4. Regionale spreiding van werknemers per district



2.4 Werknemers naar lengte van het dienstverband

In tabel 8a wordt een overzicht gegeven van het aantal werknemers naar lengte van het dienstverband. In de sector Bedrijfsverzorging waren 491 werknemers die op enig moment in 2015 in dienst waren op 31 december 2015 niet meer in dienst (15% van het totaal). Bij de benchmarksectoren waren dat 6.652 werknemers (15%). Deze werknemers zijn niet in tabel 8a opgenomen (zie daarvoor paragraaf 3.2 Uitstroom). In 2015 had 14,2 procent van de werknemers een dienstverband dat korter is dan één jaar (11,5% in 2014). In de benchmarksectoren geldt dat voor 16,3 procent van de werknemers. In de tabel is te zien dat er in 2015 relatief veel meer dienstverbanden zijn van 2 jaar tot 5 jaar (+384) en veel minder van 1 tot 2 jaar (-115) dan in 2014. In absolute aantallen zijn vrijwel alle categorieën gestegen in aantallen, behalve de categorie tot 1 maand (-1) en van 1 tot 2 jaar. T.o.v. 2010 is de grootste stijging te zien in de categorie half jaar tot een jaar (+191%) en de grootste daling in de categorie 5 jaar tot een jaar (23,2%).

Tabel 8a. Aantal werknemers in de sector naar lengte van het dienstverband ultimo jaar

	Bedrijfsverzorging													Benchmark	
	2010		2011		2012		2013		2014		2015		Index 2015 (2010 = 100)	2015	
	aantal	aandeel	aantal	aandeel	aantal	aandeel	aantal	aandeel	aantal	aandeel	aantal	aandeel		aantal	aandeel
tot 1 maand	9	0,3%	8	0,3%	7	0,3%	8	0,0%	13	0,7%	12	0,4%	133,3	239	0,6%
1 tot 2 maanden	16	0,6%	19	0,8%	8	0,4%	13	0,0%	7	0,4%	26	0,9%	162,5	388	1,1%
2 maanden tot een half jaar	72	2,8%	70	2,8%	59	2,7%	75	0,2%	87	4,4%	145	5,0%	201,4	2.213	6,0%
half jaar tot een jaar	78	3,0%	166	6,6%	143	6,6%	276	0,8%	118	6,0%	227	7,8%	291,0	3.167	8,6%
1 jaar tot 2 jaar	313	12,0%	242	9,6%	234	10,8%	452	1,2%	395	20,1%	280	9,7%	89,5	4.314	11,7%
2 jaar tot 5 jaar	794	30,5%	756	29,8%	396	18,4%	311	0,9%	552	28,1%	936	32,3%	117,9	8.055	21,9%
5 jaar tot 10 jaar	780	30,0%	533	21,0%	619	28,7%	525	1,4%	329	16,8%	599	20,7%	76,8	8.805	23,9%
10 jaar en meer	538	20,7%	739	29,2%	691	32,0%	400	1,1%	462	23,5%	670	23,1%	124,5	9.651	26,2%
Totaal werknemers in dienst	2.600	100,0%	2.533	100,0%	2.157	100,0%	2.060	5,6%	1.963	100,0%	2.895	100,0%	111,3	36.832	100,0%
Aandeel werknemers met dienstverband 1 jaar of meer		93,3%		89,6%		89,9%		81,9%		88,5%		85,8%			83,7%

Tabel 8b toont het aantal werknemers omgerekend in uren en fte, ultimo en gedurende de jaren 2013 t/m 2015. Uit deze tabel valt af te lezen dat het totaal aantal fte ultimo jaar is gestegen, evenals het aantal fte gedurende het jaar. Tussen de categorieën zijn de grootste veranderingen te zien in de categorie werknemers met een dienstverband van 1 tot 2 jaar (-112 fte) en 2 tot 5 jaar (+336 fte). Tabel 8c is toegevoegd om informatie te verschaffen over het aantal dienstverbanden in 2015. Daarin is te zien dat er in 2015 3.642 dienstverbanden waren in de sector, waarvan er 1.803 zijn geëindigd voor juli 2016 (50%). In 2014 waren dat nog respectievelijk 3.050 en 1.207 dienstverbanden (40%). De gemiddelde duur van een dienstverband ultimo jaar 2015 is 5,5 jaar. Ter vergelijking: in de benchmarksectoren was dat 6,1 jaar.

Tabel 8b. Aantal werknemers in de sector Bedrijfsverzorging naar fte, ultimo en gedurende 2013 t/m 2015

	2013		2014		2015	
	Uren	fte	Uren	fte	Uren	fte
geen dienstverband meer	401.209	205	201.538	103	328.089	168
tot 1 maand	1.244	1	2.474	1	1.341	1
1 tot 2 maanden	3.640	2	1.616	1	4.347	2
2 maanden tot een half jaar	42.832	22	35.808	18	61.172	31
half jaar tot een jaar	339.907	174	147.763	75	270.063	138
1 jaar tot 2 jaar	763.568	390	656.656	335	435.723	223
2 jaar tot 5 jaar	536.757	274	951.070	486	1.610.022	822
5 jaar tot 10 jaar	916.752	468	574.401	293	1.012.754	517
10 jaar en meer	721.860	369	826.050	422	1.151.125	588
Totaal ultimo jaar	3.326.560	1.699	3.195.838	1.633	4.546.545	2.323
Totaal gedurende het jaar	3.727.769	1.904	3.397.376	1.736	4.874.634	2.490

Tabel 8c. Aantal dienstverbanden in 2015, waarvan voor juli 2016 beëindigd

	2014	2015
Dienstverbanden per jaar	3.050	3.642
Daarvan met einde voor juli opvolgend jaar	1.207	1.803
Percentage met eind voor juli opvolgend jaar	40%	50%

Zie bijlage II voor gedetailleerde informatie over de lengte van de beëindigde dienstverbanden.

2.5 Werknemers naar bedrijfsgrootte

In tabel 9 wordt een overzicht gegeven van het aantal werknemers naar bedrijfsgrootte. In de sector Bedrijfsverzorging zijn er vooral veel werknemers in bedrijven met meer dan 100 werknemers (72,5%). In 2014 was dat nog 67,2%. T.o.v. 2014 zijn de meeste categorieën bedrijven gestegen in aantallen, behalve de eerste categorie (-8). De grootste stijging is te zien bij bedrijven met meer dan 100 werknemers (+953). Het totaal aantal werknemers gedurende het jaar nam toe met 1.148 naar 3.386.

Tabel 9. Totaal aantal werknemers (gedurende jaar) naar bedrijfsgrootte²

	2009		2010		2011		2012		2013		2014		2015	
	aantal	aandeel	aantal	aandeel	aantal	aandeel	aantal	aandeel	aantal	aandeel	aantal	aandeel	aantal	aandeel
1 t/m 5 werknemers	14	0,5%	18	0,6%	23	0,8%	28	0,9%	32	1,2%	32	1,4%	24	0,7%
6 t/m 10 werknemers	32	1,0%	20	0,6%	16	0,5%	23	0,8%	26	1,0%	20	0,9%	26	0,8%
11 t/m 25 werknemers	67	2,2%	64	2,1%	38	1,3%	36	1,2%	60	2,3%	71	3,2%	76	2,2%
26 t/m 50 werknemers	136	4,4%	123	4,0%	157	5,2%	126	4,2%	142	5,4%	113	5,0%	160	4,7%
51 t/m 100 werknemers	451	14,6%	446	14,3%	706	23,2%	480	16,0%	418	15,8%	499	22,3%	644	19,0%
Meer dan 100 werknemers	2.389	77,3%	2.439	78,4%	2.097	69,0%	2.311	76,9%	1.964	74,3%	1.503	67,2%	2.456	72,5%
Totaal	3.089	100,0%	3.110	100,0%	3.037	100,0%	3.004	100,0%	2.642	100,0%	2.238	100,0%	3.386	100,0%

² Let op: in deze tabel zijn bedrijven met een buitenlandse postcode buiten beschouwing gelaten. Het totaal aantal werknemers in 2015 volgens deze tabel verschilt daardoor licht van dat in tabel 8a plus de werknemers die op enig moment in 2015 in dienst waren, maar ultimo 2015 niet meer.

3. In- en uitstroom

Met betrekking tot in- en uitstroom worden de volgende gegevens gepresenteerd:

3.1 Instroom

3.2 Uitstroom

3.3 In- en Uitstroom vergeleken en mobiliteit binnen de sector

3.1 Instroom

In tabel 10 wordt weergegeven wat de instroom per leeftijdscategorie is geweest in 2015. Een groot deel van de instroom in Bedrijfsverzorging is jonger dan 30 jaar (57,4%). In 2014 was dit nog 33,0%. De instroom is in elke categorie toegenomen t.o.v. 2014, behalve in de categorie 55 t/m 59 jaar. Qua aantallen instroom is vooral de categorie 20 t/m 24 hard gestegen (+125). De totale instroom nam toe met 332 naar 577 werknemers.

Tabel 10. Instroom per leeftijd in de sector

	Bedrijfsverzorging 2014		Bedrijfsverzorging 2015		Benchmark		Agr. & Groen	
	aantal	aandeel	aantal	aandeel	aantal	aandeel	aantal	aandeel
t/m 19 jaar	6	2,4%	72	12,5%	2.316	23,2%	20.723	32,8%
20 t/m 24 jaar	37	15,1%	162	28,1%	2.269	22,7%	11.069	17,5%
25 t/m 29 jaar	38	15,5%	97	16,8%	1.321	13,2%	7.030	11,1%
30 t/m 34 jaar	27	11,0%	57	9,9%	881	8,8%	5.104	8,1%
35 t/m 39 jaar	24	9,8%	47	8,1%	678	6,8%	3.878	6,1%
40 t/m 44 jaar	25	10,2%	35	6,1%	614	6,2%	3.795	6,0%
45 t/m 49 jaar	38	15,5%	46	8,0%	567	5,7%	3.724	5,9%
50 t/m 54 jaar	25	10,2%	30	5,2%	494	4,9%	3.068	4,9%
55 t/m 59 jaar	19	7,8%	16	2,8%	405	4,1%	2.179	3,5%
60 t/m 64 jaar	4	1,6%	10	1,7%	263	2,6%	1.157	1,8%
65 jaar en ouder	2	0,8%	5	0,9%	174	1,7%	1.370	2,2%
Totaal	245	100,0%	577	100,0%	9.982	100,0%	63.097	100,0%

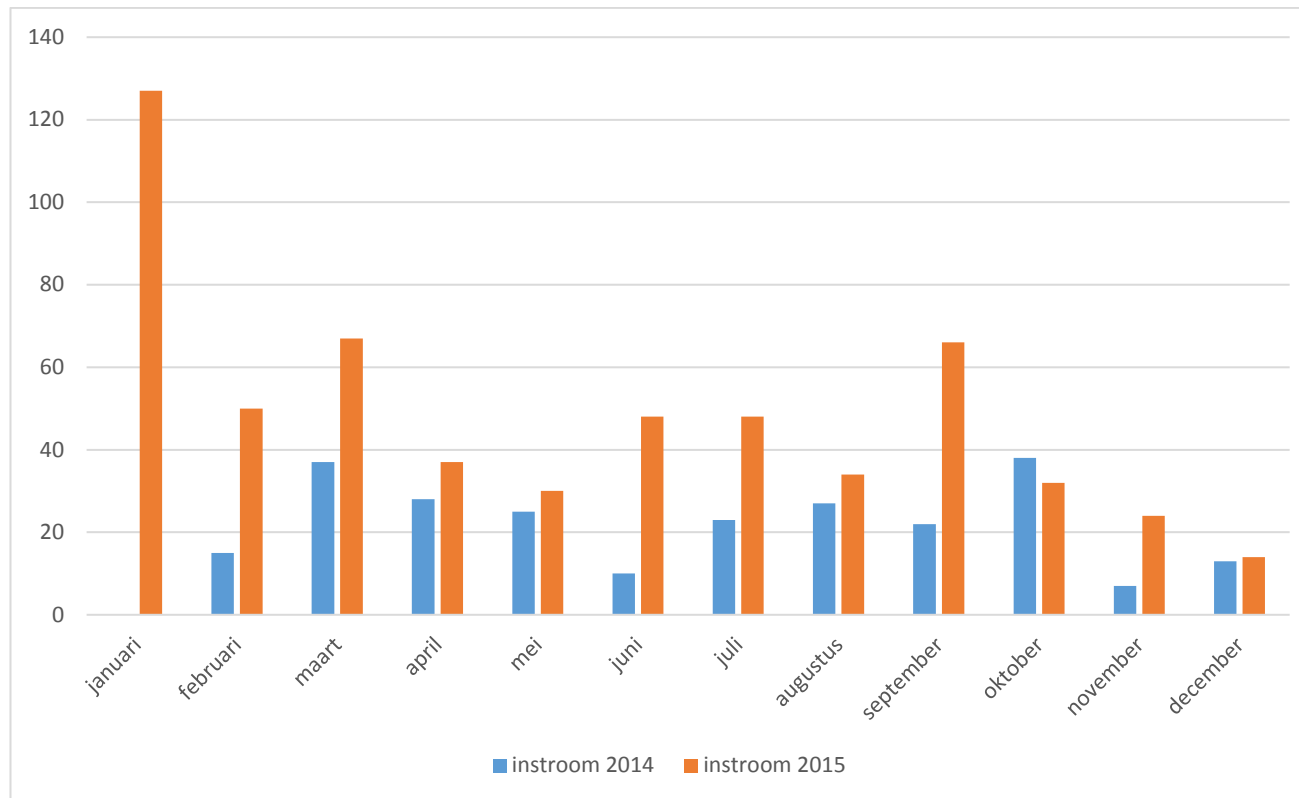
In tabel 11 wordt de instroom per leeftijdscategorie per maand weergegeven. De instroom wordt berekend op basis van de datum indiensttreding van medewerkers. Uit de tabel blijkt dat de hoogste instroom van werknemers plaatsvindt in de maanden januari (+127), maart (+67) en september (+66). 331 van de 577 instromers zijn jonger dan 30 jaar (57,4%). Vooral in september stromen er relatief veel werknemers t/m 30 jaar in (+48, 72,7% van de totale instroom die maand). In de maanden november (+24) en december (+14) is de instroom het laagst. In figuur 8 is een grafiek opgenomen met een visueel overzicht van de in- en uitstroom van werknemers per maand.

Tabel 11. Instroom per leeftijd sector Bedrijfsverzorging ultimo maand gedurende 2015

	<i>decem- ber 2014</i>	januari	februari	maart	april	mei	juni	juli	augus- tus	septem- ber	oktober	november	december	Totaal 2015
t/m 19 jaar	1	20	2	0	2	3	4	8	5	16	5	5	2	72
20 t/m 24 jaar	3	37	13	18	4	6	14	17	8	26	9	6	4	162
25 t/m 29 jaar	5	22	6	12	9	8	10	7	7	6	6	2	2	97
30 t/m 34 jaar	1	12	8	7	3	4	4	2	4	5	4	3	1	57
35 t/m 39 jaar	0	8	8	3	4	3	1	3	5	4	2	4	2	47
40 t/m 44 jaar	1	7	4	5	4	4	3	1	1	2	3	0	1	35
45 t/m 49 jaar	1	8	3	7	6	0	7	5	2	4	1	2	1	46
50 t/m 54 jaar	0	8	3	5	4	0	4	2	1	1	1	1	0	30
55 t/m 59 jaar	0	3	2	6	0	0	0	0	1	2	0	1	1	16
60 t/m 64 jaar	0	2	1	3	1	2	0	1	0	0	0	0	0	10
65 jaar en ouder	1	0	0	1	0	0	1	2	0	0	1	0	0	5
Totaal	13	127	50	67	37	30	48	48	34	66	32	24	14	577
Aandeel	5,30%	22,0%	8,7%	11,6%	6,4%	5,2%	8,3%	8,3%	5,9%	11,4%	5,5%	4,2%	2,4%	100%
Aantal werknemers <30 jaar	9	79	21	30	15	17	28	32	20	48	20	13	8	331
Aandeel instroom werknemers <30 jaar in het geheel	69,2%	62%	42%	45%	41%	57%	58%	67%	59%	73%	63%	54%	57%	57,4%
Totale instroom in 2014 ultimo maand	13	onbekend	15	37	28	25	10	23	27	22	38	7	13	245

In 2014 waren er geen gegevens beschikbaar voor de maand januari. Deze kolom ontbreekt dus. In figuur 5 is te zien dat de instroom in 2015 in vrijwel alle maanden fors gestegen is t.o.v. 2014, vooral in juni en september. De instroom was lager dan die van 2014 in oktober.

Figuur 5. Instroom ultimo maand in 2014 en 2015



3.2 Uitstroom

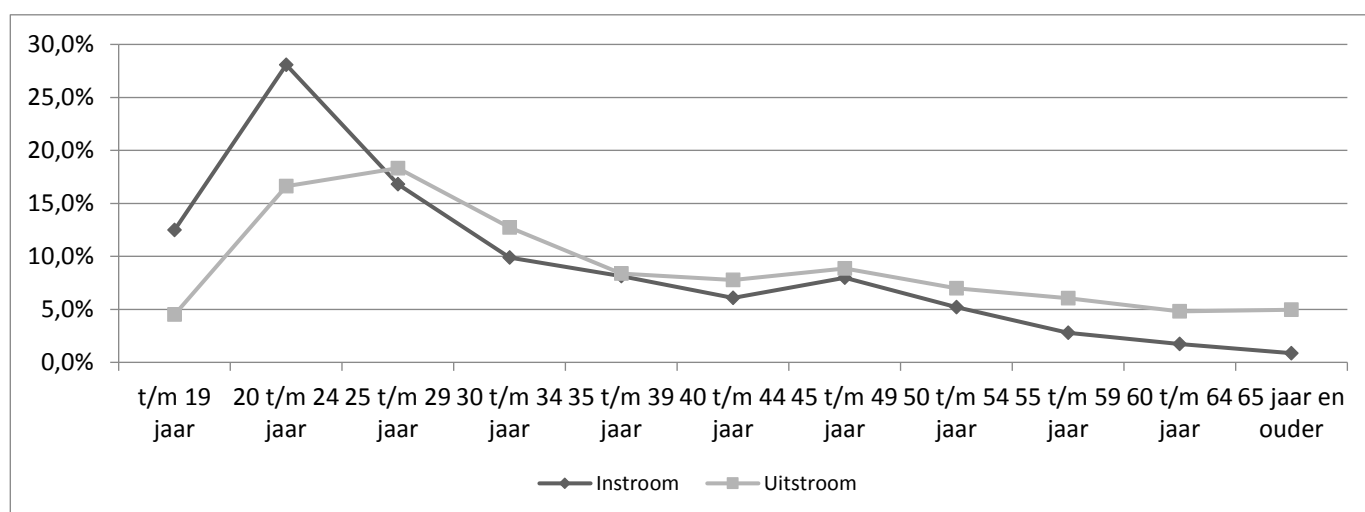
Tabel 12 geeft een overzicht van de leeftijden van werknemers die vertrekken uit de sector (uitstroom). Hieruit blijkt dat ruim de helft van de uitstromende medewerkers jonger is dan 35 jaar (52,1%). In 2014 was dat nog 32,5%. De totale uitstroom steeg met 363 medewerkers naar 644 in 2015. De stijging wordt vooral veroorzaakt door de toenemende uitstroom uit de groep werknemers van 20 t/m 24 jaar (+81) en de categorie 25 t/m 29 jaar (+80). T.o.v. 2014 neemt overigens elke categorie toe in absolute aantallen.

Tabel 12. Aantal werknemers per leeftijd bij uitstroom uit de sector over het jaar 2015

	Bedrijfsverzorging 2014		Bedrijfsverzorging 2015		Benchmark		Agrarisch & Groen	
	aantal	aandeel	aantal	aandeel	aantal	aandeel	aantal	aandeel
t/m 19 jaar	1	0,4%	29	4,5%	1.212	13,0%	15.811	26,2%
20 t/m 24 jaar	26	9,3%	107	16,6%	2.246	24,0%	12.269	20,4%
25 t/m 29 jaar	38	13,5%	118	18,3%	1.430	15,3%	7.312	12,1%
30 t/m 34 jaar	26	9,3%	82	12,7%	938	10,0%	5.129	8,5%
35 t/m 39 jaar	32	11,4%	54	8,4%	701	7,5%	3.790	6,3%
40 t/m 44 jaar	31	11,0%	50	7,8%	625	6,7%	3.686	6,1%
45 t/m 49 jaar	41	14,6%	57	8,9%	582	6,2%	3.639	6,0%
50 t/m 54 jaar	24	8,5%	45	7,0%	526	5,6%	3.127	5,2%
55 t/m 59 jaar	26	9,3%	39	6,1%	443	4,7%	2.295	3,8%
60 t/m 64 jaar	29	10,3%	31	4,8%	331	3,5%	1.376	2,3%
65 jaar en ouder	7	2,5%	32	5,0%	319	3,4%	1.830	3,0%
Totaal	281	100,0%	644	100,0%	9.353	100,0%	60.264	100,0%

In figuur 3 worden de in- en uitstroomgegevens met elkaar vergeleken. Hierin is te zien dat het aandeel uitstroom vooral hoger is dan de instroom bij de categorieën vanaf 25 jaar en in de twee voorgaande categorieën beduidend lager is.

Figuur 6. In- en uitstroom sector Bedrijfsverzorging per leeftijdscategorie gedurende het jaar 2015



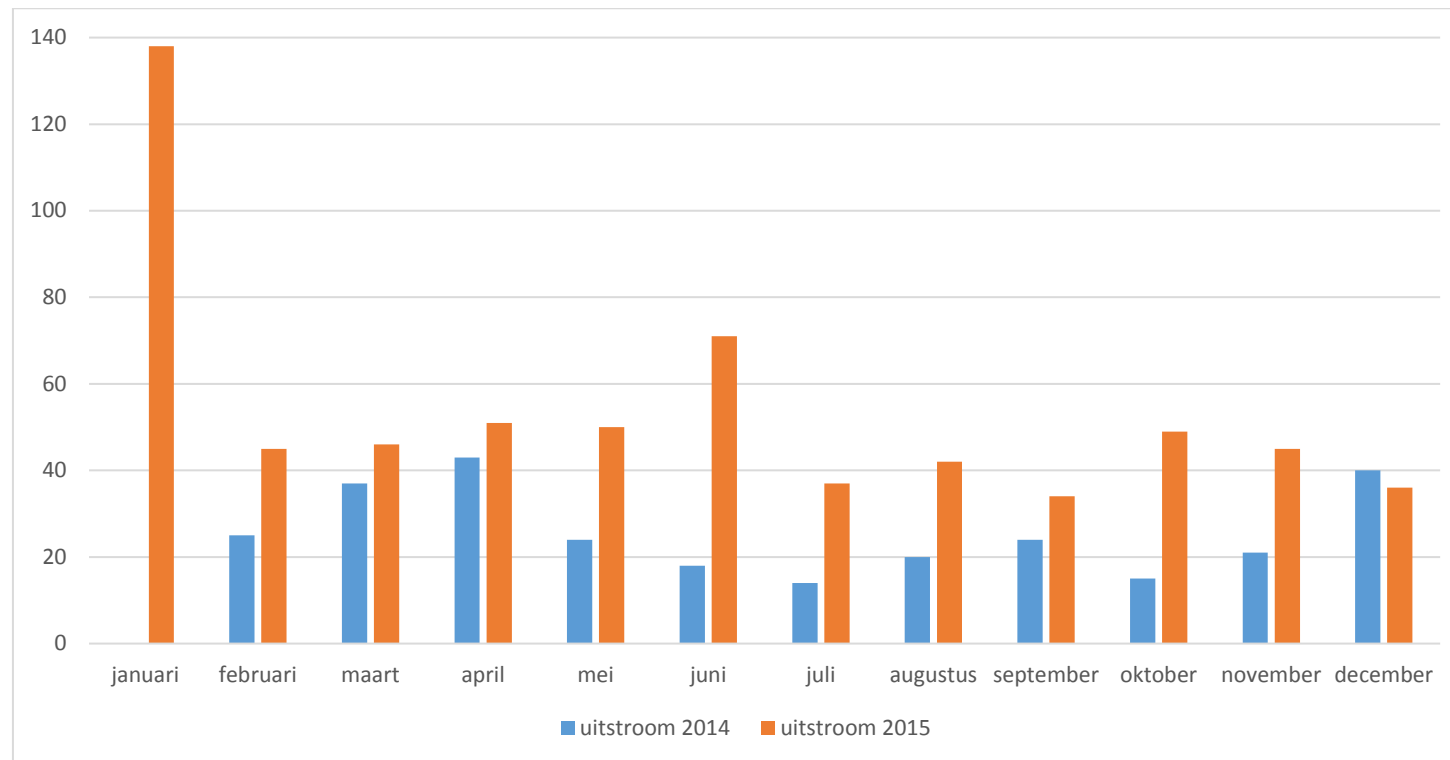
In tabel 13 is de uitstroom per leeftijdscategorie per maand weergegeven. De uitstroom wordt berekend op basis van de datum uitdiensttreding van medewerkers. Uit de tabel blijkt dat werknemers vooral in de maanden januari (-138) en juni uitstromen (-71). De laagste uitstroom vindt plaats in de maanden juli (-37), september (-37) en december (-36). Wat opvalt, is dat werknemers t/m 19 jaar bijna alleen maar in januari uitstromen.

Tabel 13. Uitstroom per leeftijdscategorie per maand

	<i>decem- ber</i>	januari	februari	maart	april	mei	juni	juli	augus- tus	septem- ber	oktober	november	december	Totaal 2015
t/m 19 jaar	0	21	0	1	0	1	2	1	1	1	0	1	0	29
20 t/m 24 jaar	8	29	8	4	9	10	8	4	9	6	9	8	3	107
25 t/m 29 jaar	6	24	9	9	8	8	16	5	11	5	9	6	8	118
30 t/m 34 jaar	5	14	9	6	4	9	11	2	6	4	6	4	7	82
35 t/m 39 jaar	3	9	4	6	5	2	3	3	4	3	5	7	3	54
40 t/m 44 jaar	1	8	4	4	9	1	6	5	1	4	4	3	1	50
45 t/m 49 jaar	3	9	2	4	4	7	7	2	3	4	4	5	6	57
50 t/m 54 jaar	4	9	5	2	4	6	4	3	2	3	3	2	2	45
55 t/m 59 jaar	4	10	1	3	3	3	6	1	1	3	3	2	3	39
60 t/m 64 jaar	5	4	2	3	4	1	5	5	0	0	1	4	2	31
65 jaar en ouder	1	1	1	4	1	2	3	6	4	1	5	3	1	32
Totaal	40	138	45	46	51	50	71	37	42	34	49	45	36	644
Aandeel	14,20%	21,4%	7,0%	7,1%	7,9%	7,8%	11,0%	5,7%	6,5%	5,3%	7,6%	7,0%	5,6%	100%
Aantal werknemers <30 jaar	14	74	17	14	17	19	26	10	21	12	18	15	11	254
Aandeel werknemers <30 jaar in het geheel	35,0%	54%	38%	30%	33%	38%	37%	27%	50%	35%	37%	33%	31%	39,4%
Totale uitstroom per maand in 2014	40	onbekend	25	37	43	24	18	14	20	24	15	21	40	281

Onderstaand figuur 7 toont de verschillen in uitstroom tussen de maanden in 2014 en 2015. Hierin is te zien dat de uitstroom in bijna elke maand is toegenomen, op december na. De grootste stijging is te zien in de maanden juni en oktober.

Figuur 7. Uitstroom ultimo maand in 2014 en 2015



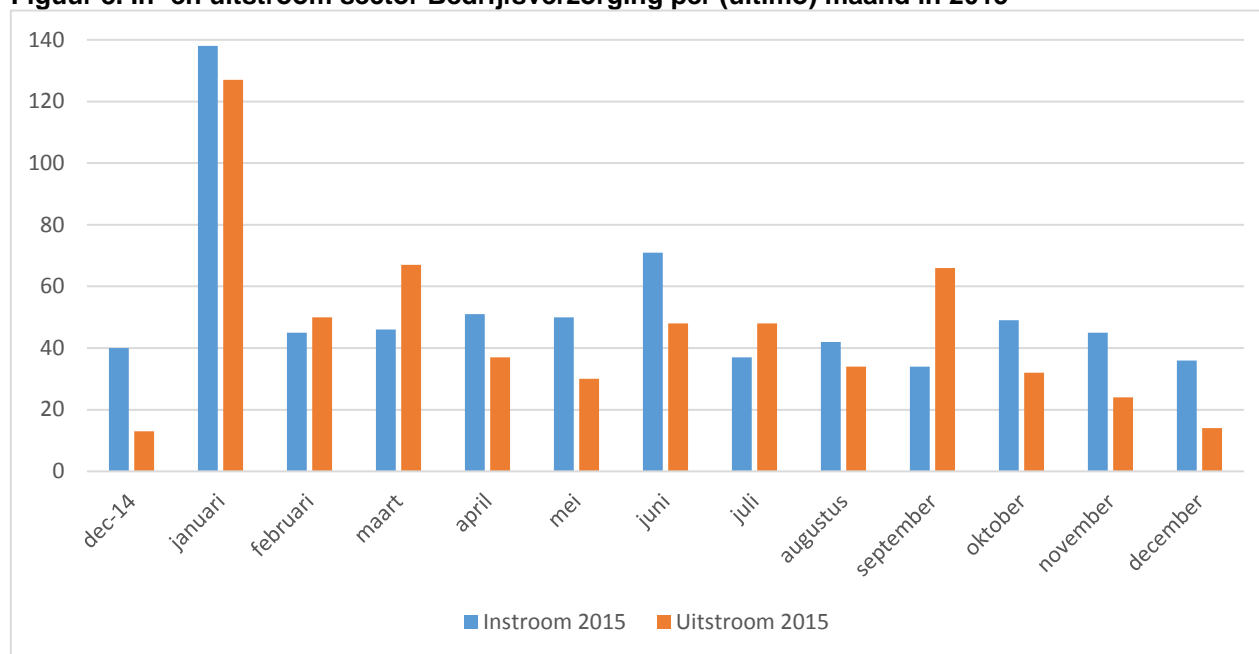
3.3 In- en uitstroom vergeleken en mobiliteit binnen de sector

In tabel 14a en figuur 8 worden de in- en uitstroom gegevens per maand met elkaar vergeleken in absolute aantallen werknemers. Hieruit blijkt dat de grootste toename in aantallen werknemers plaats vindt in juni (+23) en dat er vooral meer uitstroom dan instroom is in de maand september (-32). De toenames en afnames van het werknemersbestand wisselen sterk door het jaar heen. De totale instroom in 2015 is 577 werknemers en de uitstroom is 644 werknemers.

Tabel 14a. In- en uitstroom sector Bedrijfsverzorging per (ultimo) maand in 2015

	dec-14	januari	februari	maart	april	mei	juni	juli	augustus	september	oktober	november	december
Instroom 2015	40	138	45	46	51	50	71	37	42	34	49	45	40
Uitstroom 2015	13	127	50	67	37	30	48	48	34	66	32	24	13

Figuur 8. In- en uitstroom sector Bedrijfsverzorging per (ultimo) maand in 2015



Tabel 14b en figuur 9 geven een overzicht van de ontwikkeling van de in- en uitstroom van 2009 tot en met 2015 (in figuur 9 zijn ook de cijfers van 2006-2008 opgenomen). In tabel 14b en figuur 9 zijn de cijfers van januari, net als in de Factsheet van voorgaande jaren, niet meegerekend in de berekening van de totale in- en uitstroom per jaar. Te zien is dat de instroom met 83,7% steeg t.o.v. een stijging van 80,1% van de uitstroom, januari niet meegerekend. Tabel 14c start een nieuwe reeks waarbij de gegevens van januari wel zijn meegeteld.

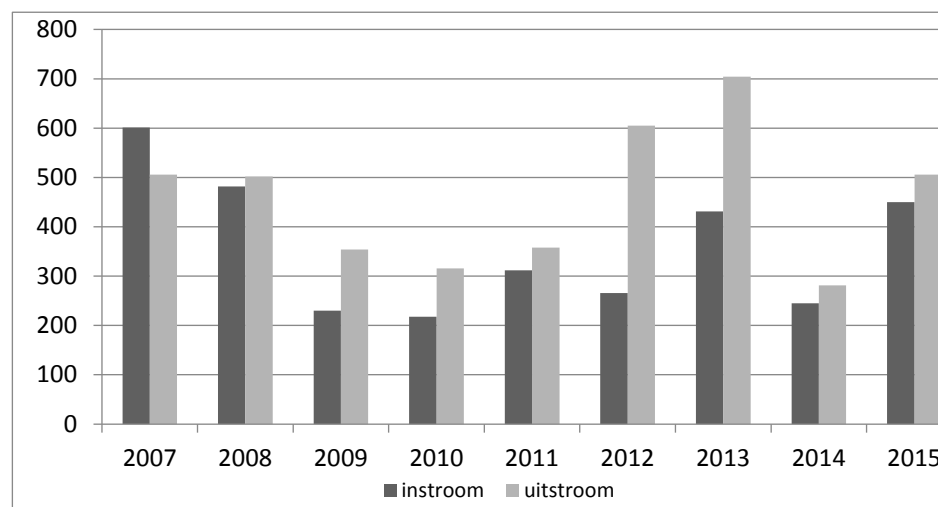
Tabel 14b. In- en uitstroom werknemers sector Bedrijfsverzorging gedurende het jaar afgezet tegen aantal werknemers gedurende het jaar

	2009		2010		2011		2012		2013		2014		2015	
	aantal	aandeel	aantal	aandeel	aantal	aandeel	aantal	aandeel	aantal	aandeel	aantal	aandeel	aantal	aandeel
instroom	230	7,4%	218	7,0%	312	10,3%	266	8,9%	431	16,3%	245	10,9%	450	13,3%
ontwikkeling in procenten		-52,3%		-5,2%		43,1%		-14,7%		62,0%		-43,2%		83,7%
uitstroom	354	11,5%	316	10,2%	358	11,8%	605	20,1%	704	26,6%	281	12,6%	506	14,9%
ontwikkeling in procenten		-29,5%		-10,7%		13,3%		69,0%		16,4%		-60,1%		80,1%
Totaal medewerkers	3.089		3.110		3.037		3.004		2.642		2.238		3.386	

Tabel 14c. In- en uitstroom werknemers sector Bedrijfsverzorging gedurende het jaar afgezet tegen aantal werknemers gedurende het jaar mét cijfers van januari

	2015	
	aantal	aandeel
instroom	577	17,0%
ontwikkeling in procenten		
uitstroom	644	19,0%
ontwikkeling in procenten		
Totaal medewerkers	3.386	

Figuur 9. In- en uitstroom per jaar



In bovenstaande tabellen en grafieken worden in- en uitstroom gedefinieerd op basis van respectievelijk het aantal nieuwe en verbroken dienstverbanden. Voor de sector is het van belang om te weten in hoeveel gevallen een beëindigde arbeidsovereenkomst wordt gevolgd door een nieuwe arbeidsovereenkomst in de Bedrijfsverzorgingssector, oftewel wanneer sprake is van mobiliteit binnen de sector. Deze gegevens treft u aan in tabel 14d. In absolute aantallen is de mobiliteit van werknemers in de sector gestegen met 1.177 naar 3.361 dienstverbanden. Vooral de uitstroom uit de agrarische sector is toegenomen (+745). Procentueel gezien zijn er t.o.v. 2014 in 2015 minder werknemers geweest die gedurende het jaar niet van dienstverband zijn veranderd en meer werknemers die uitstroonden uit de agrarische sector.

Tabel 14d. Mobiliteit binnen de sector

	Bedrijfsverzorging								Benchmark	Agrarisch & Groen
	2012		2013		2014		2015		2015	2015
	absoluut	%	absoluut	%	absoluut	%	absoluut	%	%	%
Mobiliteit binnen de Bedrijfsverzorgingsector	310	11,6%	240	9,6%	41	1,9%	67	2,0%	6%	0%
Doorstroom van Bedrijfsverzorgingsector naar andere agrarische sector	53	2,0%	83	3,3%	44	2,0%	92	2,7%	1%	10%
Uitstroom agrarische sector	469	17,6%	497	19,8%	238	10,9%	983	29,2%	15%	28%
Gedurende het jaar geen verandering	1.833	68,8%	1.689	67,3%	1.861	85,2%	2.219	66,0%	78%	62%
Totaal gedurende het jaar	2.665	100,0%	2.509	100,0%	2.184	100,0%	3.361	100,0%	100%	100%

Bijlage I

Begripsomschrijvingen

Hieronder wordt een beschrijving gegeven van de in deze notitie gehanteerde begrippen.

Werknemer

Een werknemer is een persoon die een arbeidsovereenkomst is aangegaan met een werkgever die is aangesloten bij Colland Arbeidsmarkt. Het aantal werknemers zegt dus niets over het aantal werkzame fte in loondienst.

Begripsverklaring met betrekking tot de te onderscheiden werknemers

In de administratie staan niet alleen werknemers geregistreerd maar ook een beperkt aantal personen met een ander soort arbeidsverhouding. De in deze notitie gepresenteerde informatie heeft betrekking op werknemers die in dienst zijn bij de bedrijven zélf. Over de andere arbeidsverhoudingen (bijvoorbeeld stagiaires en uitzendkrachten) is geen informatie opgenomen omdat het voor de administratie van Colland geen relevant gegeven is.

De administratie registreert drie soorten contracten:

- “Vast”: dienstverbanden met een vast aantal uren per week (ongeacht of dit contracten van bepaalde of onbepaalde tijd en/of korte of lange contracten zijn);
- “Oproepkracht”: dienstverbanden met een variabel aantal uren (idem).
- “Gelegenheidswerker”: gelegenheidswerkers. Deze zijn niet meegenomen in deze factsheet.

Gemiddelde werkgelegenheid in een jaar

Hierbij gaat het om het gemiddelde van het aantal personen in loondienst per ultimo maand. De gemiddelde werkgelegenheid in het jaar is weer het gemiddelde van alle maanden.

Bedrijven

Het gaat hierbij om bedrijven die werknemers in dienst hebben.

Agrarische en groene sectoren

In deze notitie worden dertien verschillende sectoren onderscheiden, te verstaan:

- Bedrijfsverzorgingsdiensten
- Bos & Natuur
- Dierhouderij
- Glastuinbouw
- Groenvoederdrogerijen
- Groothandel in Bloembollen
- Hoveniers en groenvoorzieners
- Landbouwwerktuigen Exploiterende Ondernemingen (Loonwerk)
- Open teelten Landbouw
- Open teelten Tuinbouw
- Open teelten Bloembollen
- Open teelten Boomkwekerij
- Varkensverbetering

Benchmark

Qua kenmerken van activiteiten en werknemers is de Bedrijfsverzorgingssector binnen de agrarische en groene sector als geheel het beste te vergelijken met (mechanisch) loonwerk en de hovenierssector. Op een aantal onderdelen wordt de sector daarom vergeleken met het totaal van deze sectoren en met de agrarische en groene sector als geheel.

Bijlage II**Bijlagentabel bij tabel 8c Lengte bij einde dienstverband***Omlaag afgerond naar hele maand*

Aantal maanden dienstverband	Aantal dienstverbanden	% uitstroom dienstverbanden	Cumulatief percentage
0	13	1%	1%
1	145	8%	9%
2	23	1%	10%
3	22	1%	11%
4	38	2%	13%
5	26	1%	15%
6	42	2%	17%
7	17	1%	18%
8	28	2%	20%
9	28	2%	21%
10	28	2%	23%
11	71	4%	27%
12	96	5%	32%
13	14	1%	33%
14	23	1%	34%
15	19	1%	35%
16	16	1%	36%
17	16	1%	37%
18	34	2%	39%
19	12	1%	39%
20	13	1%	40%
21	22	1%	41%
22	31	2%	43%
23	47	3%	46%
24	22	1%	47%
25	15	1%	48%
26	8	0%	48%
27	10	1%	49%
28	14	1%	50%
29	14	1%	50%
30	16	1%	51%

De lengte van het langst durende dienstverband wat werd beëindigd, bedroeg 340 maanden. Daarmee werd het totaal van 100% cumulatief volgemaakt bij 1.803 beëindigde dienstverbanden.

Bijlage III

Verdeling arbeidsmarktregio's naar district

District Noord: Friesland, Groningen, Drenthe

District Noord-West: Groot Amsterdam, Noord-Holland Noord, Zaanstreek/Waterland, Zuid-Kennemerland

District Midden-West: Flevoland, Gooi- en Vechtstreek, Haaglanden, Holland Rijnland, Midden-Holland, Midden-Utrecht, Oost-Utrecht, Zuid-Holland Centraal

District Oost: Achterhoek, Food Valley, IJsselvechtstreek, Midden-Gelderland, Rivierenland, Stedendriehoek, Twente, Zuid-Gelderland

District Zuid-West: Drechtsteden, Gorinchem, Rijnmond, West-Brabant, Zeeland

District Zuid-Oost: Helmond-De Peel, Midden-Brabant, Midden-Limburg, Noord-Limburg, Noordoost-Brabant, Zuid-Limburg, Zuidoost-Brabant