

aan
Sectorcommissie Loonwerk

onderwerp
Factsheet Loonwerk 2009, kerncijfers arbeidsmarkt op
basis van Colland bestanden

Documentnummer
20101383Na

van
Daniella van der Veen

datum
10-12-2010

Inleiding

Het Colland Bestuursbureau voert jaarlijks een arbeidsmarktonderzoek uit. Hierin worden vergelijkbare kengetallen tussen de deelsectoren opgenomen. Met deze en andere informatie kan de sectorcommissie visie ontwikkelen en op de middellange termijn het beleid uitzetten. De kengetallen worden opgesteld voor vijftien deelsectoren in de agrarische en groene sector. De kengetallen geven een beeld van de volgende aspecten:

1. Werkgevers
 - 1.1 Totaal aantal bedrijven per sector
 - 1.2 Regionale spreiding van bedrijven
 - 1.3 Grootte van bedrijven

2. Werknemers
 - 2.1 Gemiddeld aantal werknemers
 - 2.2 Werknemers naar leeftijd
 - 2.3 Werknemers naar regio
 - 2.4 Lengte dienstverband

3. In- en uitstroom
 - 3.1 Instroom
 - 3.2 Uitstroom

Voor de analyses is gebruik gemaakt van gegevens uit de bestanden van Colland Arbeidsmarkt van 2009. Tevens zijn gegevens van 2006, 2007 en 2008 meegenomen. Daardoor is beperkt zicht op trends in de sectoren.

Begripsomschrijvingen

Hieronder wordt een beschrijving gegeven van de in deze notitie gehanteerde begrippen.

Werknemer

Een werknemer is een persoon die een arbeidsovereenkomst is aangegaan met een werkgever. Een persoon met meerdere arbeidsovereenkomsten/dienstverbanden bij één werkgever wordt als één werknemer gerekend.

Op basis van de Colland bestanden is niet na te gaan op hoeveel uren de arbeidsovereenkomst betrekking heeft. Het aantal werknemers zegt dus niets over het aantal werkzame fte's in loondienst.

Begripsverklaring met betrekking tot de te onderscheiden werknemers

In de administratie staan niet alleen werknemers geregistreerd maar ook een beperkt aantal personen met een ander soort arbeidsverhouding. De in deze notitie gepresenteerde informatie heeft betrekking op werknemers. Over de andere arbeidsverhoudingen is slechts beperkte informatie opgenomen. Dat is niet gebeurd omdat het voor de administratie van Colland geen relevant gegeven is. Daarmee gaat echter voor de sector een krachtig onderscheid naar dienstverbanden verloren. Gepoogd is om dit deels op te vangen met inzicht in de lengte van de dienstverbanden.

Gemiddelde werkgelegenheid in een jaar

Hierbij gaat het om het gemiddelde van het aantal personen in loondienst per ultimo maand. Het gemiddelde van alle maanden is de gemiddelde werkgelegenheid in het jaar.

Bedrijven

Het gaat hierbij om bedrijven die werknemers in dienst hebben of de laatste drie tot vijf jaar in dienst hebben gehad (in termen van voorheen GUO en UWV de zogeheten "SV-bedrijven").

Agrarische en groene

In deze notitie worden veertien verschillende sectoren onderscheiden, te verstaan:

- Mechanisch Loonwerk (cao Landbouwwerktuigen Exploiterende Ondernemingen, LEO)
- Bos & Natuur
- Bedrijfsverzorgingsdiensten
- Groenvoederdrogerijen
- Hoveniers en groenvoorzieners
- Varkenverbetering KI
- Dierhouderij
- Glastuinbouw
- Open teelten Landbouw
- Open teelten Tuinbouw
- Open teelten Bloembollen
- Open teelten Boomkwekerij
- Bloembollengroothandel
- Rundveeverbetering (overige)

Benchmark

Qua kenmerken van activiteiten en werknemers is de glastuinbouw binnen de agrarische en groene sector als geheel het beste te vergelijken met de sectoren. Bedrijfsverzorgingsdiensten en hoveniers en groenvoorzieners. Op een aantal onderdelen wordt de sector daarom vergeleken met het totaal van deze beide sectoren en met de agrarische en groene sector als geheel.

1. Werkgevers

Met betrekking tot de werkgevers worden de volgende gegevens gepresenteerd:

- 1.1 Totaal aantal bedrijven
- 1.2 Regionale spreiding van bedrijven
- 1.3 Grootte van bedrijven (in aantallen werknemers)

1.1 Totaal aantal bedrijven

De agrarische en groene sector kent 16.786 bedrijven. De sector Glastuinbouw is de grootste werkgever, deze heeft 29,9 procent van het totaal aantal werknemers in dienst.

Tabel1 geeft een overzicht van het aantal bedrijven binnen een sector en het gemiddeld aantal werknemers in 2009. Ook wordt de groei of daling van bedrijven en werknemers ten opzichte van 2008 weergegeven.



Tabel 1. Totaal aantal bedrijven ultimo 2009 en gemiddeld aantal werknemers in 2009

	2008				2009				2008/2009	
	Bedrijven		Werknemers		Bedrijven		Werknemers		Bedrijven	Werknemers
	aantal	aandeel	aantal	aandeel	aantal	aandeel	aantal	aandeel		
Loonwerk	2.345	13,5%	22.441	16,1%	2.353	14,0%	22.746	17,2%	0,3%	1,4%
Bos & Natuur	204	1,2%	2.661	1,9%	202	1,2%	2.763	2,1%	-1,0%	3,7%
Bedrijfsverzorging	34	0,2%	2.870	2,1%	33	0,2%	2.800	2,1%	-3,0%	-2,5%
Groenvoederdrogerijen	8	0,0%	122	0,1%	12	0,1%	119	0,1%	33,3%	-2,5%
Hoveniers	2.671	15,4%	15.858	11,3%	2.677	15,9%	16.072	12,2%	0,2%	1,3%
Rundveeverbetering	30	0,2%	1.846	1,3%	27	0,2%	1.580	1,2%	-11,1%	-16,8%
Varkensverbetering	10	0,1%	288	0,2%	8	0,0%	282	0,2%	-25,0%	-2,1%
Paddenstoelen	207	1,2%	2.328	1,7%	194	1,2%	2.124	1,6%	-6,7%	-9,6%
Dierhouderij	2.420	14,0%	7.456	5,3%	2.412	14,4%	7.845	5,9%	-0,3%	5,0%
Glastuinbouw	3.558	20,5%	46.472	33,3%	3.324	19,8%	39.521	29,9%	-7,0%	-17,6%
Open teelten landbouw	1.246	7,2%	3.601	2,6%	1.190	7,1%	3.549	2,7%	-4,7%	-1,5%
Open teelten tuinbouw	2.255	13,0%	11.210	8,0%	2.129	12,7%	10.652	8,1%	-5,9%	-5,2%
Open teelten bloembollen	730	4,2%	4.336	3,1%	683	4,1%	4.104	3,1%	-6,9%	-5,7%
Open teelten boomkwekerij	1.267	7,3%	8.816	6,3%	1.235	7,4%	8.752	6,6%	-2,6%	-0,7%
Bloembollengroothandel	104	0,6%	1.575	1,1%	104	0,6%	1.526	1,2%	0,0%	-3,2%
Overig	242	1,4%	7.858	5,6%	203	1,2%	7.706	5,8%	-19,2%	-2,0%
Totaal	17.331	100,0%	139.738	100,0%	16.786	100,0%	132.141	100,0%	-3,1%	-5,4%

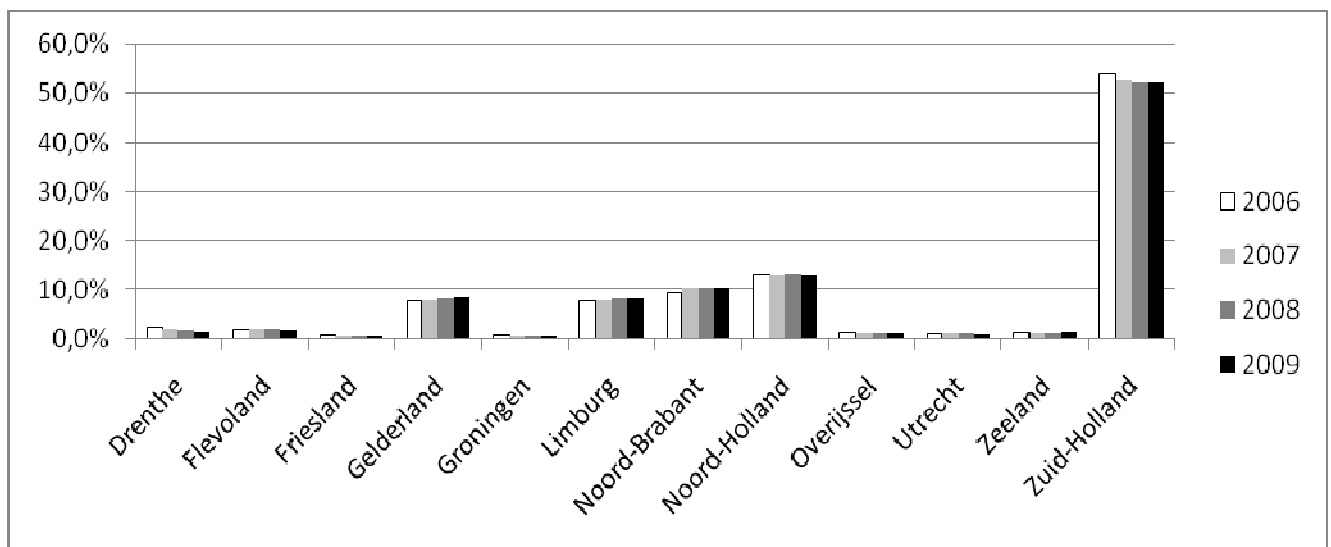
1.2 Regionale spreiding van bedrijven

Tabel 2 en figuur 1 geven een overzicht van de ontwikkeling in regionale spreiding van de bedrijven in de sector loonwerk van 2006 tot en met 2009.

Tabel 2. Regionale spreiding van bedrijven in de sector loonwerk ultimo 2006-2009

	Loonwerk								Benchmark	
	2006		2007		2008		2009		2009	
	aantal	aandeel	aantal	aandeel	aantal	aandeel	aantal	aandeel	aantal	aandeel
Onbekend	2	0,1%	2	0,1%	1	0,0%	1	0,0%	0	0,0%
Drenthe	97	4,3%	97	4,3%	110	4,7%	111	4,7%	90	3,3%
Flevoland	33	1,5%	37	1,6%	36	1,5%	37	1,6%	49	1,8%
Friesland	160	7,1%	159	7,0%	166	7,1%	161	6,8%	99	3,7%
Gelderland	355	15,7%	364	16,0%	374	15,9%	390	16,6%	459	16,9%
Groningen	108	4,8%	106	4,7%	108	4,6%	104	4,4%	47	1,7%
Limburg	112	5,0%	115	5,1%	121	5,2%	124	5,3%	161	5,9%
Noord-Brabant	361	16,0%	357	15,7%	367	15,7%	370	15,7%	450	16,6%
Noord-Holland	175	7,8%	180	7,9%	187	8,0%	192	8,2%	308	11,4%
Overijssel	201	8,9%	201	8,8%	210	9,0%	215	9,1%	185	6,8%
Utrecht	142	6,3%	148	6,5%	152	6,5%	152	6,5%	232	8,6%
Zeeland	119	5,3%	115	5,1%	111	4,7%	105	4,5%	83	3,1%
Zuid-Holland	391	17,3%	394	17,3%	402	17,1%	391	16,6%	547	20,2%
Totaal	2.256	100,0%	2.275	100,0%	2.345	100,0%	2.353	100,0%	2.710	100,0%

Figuur 1. Regionale spreiding van bedrijven in de sector loonwerk ultimo 2006-2009



1.3 Bedrijven in de sector loonwerk naar bedrijfsgrootte

In 2009 waren er 2.353 bedrijven actief waarvan 46,5 procent met 1 tot en met 5 werknemers. Bedrijven in de Colland administratie zonder werknemers (die dus voorheen wel werknemers hebben gehad) komen niet voor. Tabel 3 geeft hier een overzicht van.

Tabel 3. Aantal bedrijven naar bedrijfsgrootte

	2006		2007		2008		2009	
	aantal	aandeel	aantal	aandeel	aantal	aandeel	aantal	aandeel
Geen werknemers	0	0,0%	0	0,0%	0	0,0%	0	0,0%
1 t/m 5 werknemers	1.087	48,2%	1.058	46,5%	1.083	46,2%	1.094	46,5%
6 t/m 10 werknemers	481	21,3%	472	20,7%	472	20,1%	493	21,0%
11 t/m 25 werknemers	473	21,0%	498	21,9%	533	22,7%	512	21,8%
26 t/m 50 werknemers	161	7,1%	184	8,1%	185	7,9%	191	8,1%
51 t/m 100 werknemers	41	1,8%	51	2,2%	59	2,5%	50	2,1%
Meer dan 100 werknemers	13	0,6%	12	0,5%	13	0,6%	13	0,6%
Totaal	2.256	100,0%	2.275	100,0%	2.345	100,0%	2.353	100,0%

2. Werknemers

Met betrekking tot werknemers worden de volgende gegevens gepresenteerd:

- 2.1 Gemiddeld aantal werknemers
- 2.2 Werknemers naar leeftijd
- 2.3 Werknemers naar regio
- 2.4 Lengte dienstverband

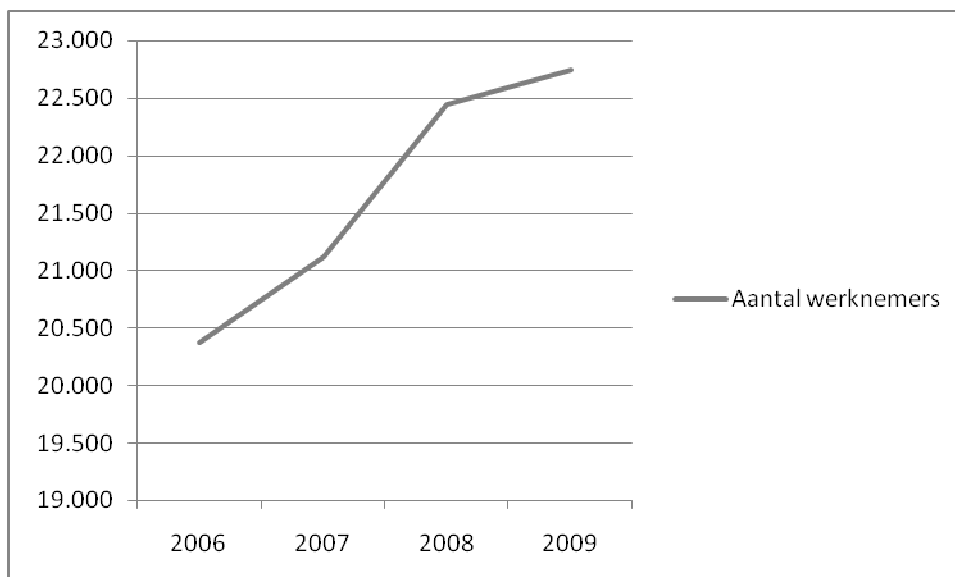
2.1 Gemiddeld aantal werknemers

Het gemiddeld aantal werknemers is berekend door het gemiddelde te berekenen over de standen ultimo maand van het betreffende jaar. Onderstaande tabel en grafiek geven een overzicht van de groei van het gemiddeld aantal werknemers vanaf 2006 tot en met 2009.

Tabel 4. Gemiddeld aantal werknemers 2006-2009

	2006	2007	2008	2009
Aantal werknemers	20.378	21.120	22.441	22.746
Stijging in procenten		3,6%	6,3%	1,4%

Figuur 2. Gemiddeld aantal werknemers 2006-2009





2.2 Werknemers naar leeftijd

Tabel 5 geeft een overzicht van de leeftijd van de werknemers in de sector loonwerk. Ongeveer de helft van de werknemers (47,3 procent) is jonger dan 30 jaar.

De gemiddelde leeftijd van alle werknemers die in 2009 in dienst waren in de sector (gemeten per ultimo 2009) is 35,5 jaar. In de benchmarksectoren is dit 34,3 jaar.

Tabel 5. Leeftijd van werknemers in de sector loonwerk ultimo 2009

	Loonwerk								Benchmark	
	2006		2007		2008		2009		2009	
	aantal	aandeel	aantal	aandeel	aantal	aandeel	aantal	aandeel	aantal	aandeel
t/m 19 jaar	2.093	10,3%	2.355	11,2%	2.468	11,0%	2.324	10,4%	1.804	9,8%
20 t/m 24 jaar	2.917	14,4%	3.088	14,6%	3.306	14,7%	3.276	14,7%	2.947	16,0%
25 t/m 29 jaar	2.500	12,3%	2.539	12,0%	2.625	11,7%	2.595	11,6%	2.569	13,9%
30 t/m 34 jaar	2.567	12,6%	2.407	11,4%	2.351	10,5%	2.355	10,6%	2.139	11,6%
35 t/m 39 jaar	2.758	13,6%	2.784	13,2%	2.838	12,7%	2.624	11,8%	2.128	11,6%
40 t/m 44 jaar	2.508	12,3%	2.542	12,1%	2.679	11,9%	2.712	12,2%	2.168	11,8%
45 t/m 49 jaar	1.997	9,8%	2.084	9,9%	2.319	10,3%	2.379	10,7%	1.827	9,9%
50 t/m 54 jaar	1.495	7,4%	1.628	7,7%	1.822	8,1%	1.940	8,7%	1.406	7,6%
55 t/m 59 jaar	1.229	6,0%	1.280	6,1%	1.323	5,9%	1.317	5,9%	951	5,2%
60 t/m 64 jaar	260	1,3%	375	1,8%	699	3,1%	775	3,5%	479	2,6%
65 jaar en ouder	2	0,0%	0	0,0%	0	0,0%	1	0,0%	0	0,0%
Totaal	20.326	100,0%	21.082	100,0%	22.430	100,0%	22.298	100,0%	18.418	100,0%

2.3 Werknemers naar regio

De werknemers binnen de sector loonwerk zijn grotendeels werkzaam in Zuid-Holland, Gelderland, Noord-Brabant en Overijssel (zie tabel 6).

Tabel 6. Werknemers per provincie in de sector loonwerk ultimo 2009

	Loonwerk				Benchmark		
	2006	2007	2008	2009	2009	2009	
	aantal	aantal	aantal	aantal	aandeel	aantal	aandeel
Onbekend	41	39	25	21	0,1%	16	0,1%
Drenthe	679	738	849	848	3,8%	412	2,2%
Flevoland	335	356	356	341	1,5%	213	1,2%
Friesland	1.191	1.234	1.348	1.240	5,6%	1.811	9,8%
Gelderland	3.564	3.771	3.988	3.960	17,8%	3.349	18,2%
Groningen	677	695	689	728	3,3%	425	2,3%
Limburg	737	774	807	782	3,5%	1.077	5,8%
Noord-Brabant	3.024	3.122	3.371	3.377	15,1%	3.171	17,2%
Noord-Holland	1.767	1.811	1.907	1.938	8,7%	1.944	10,6%
Overijssel	1.921	2.103	2.242	2.240	10,0%	830	4,5%
Utrecht	1.711	1.727	1.832	1.865	8,4%	1.601	8,7%
Zeeland	919	870	999	975	4,4%	559	3,0%
Zuid-Holland	3.760	3.842	4.017	3.983	17,9%	3.010	16,3%
Totaal	20.326	21.082	22.430	22.298	100,0%	18.418	100,0%



2.4 Werknemers naar lengte van het dienstverband

In tabel 7 wordt een overzicht gegeven van het aantal werknemers naar lengte van het dienstverband. In de sector loonwerk waren 4.520 werknemers ultimo 2009 niet meer in dienst. Deze zijn niet in tabel 7 opgenomen. 15,8 procent van de werknemers heeft een dienstverband dat korter is dan één jaar. In de benchmarksectoren geldt dat voor 16,1 procent van de werknemers.

Tabel 7. Aantal werknemers in de sector loonwerk naar lengte van het dienstverband ultimo jaar 2009

	Loonwerk								Benchmark	
	2006		2007		2008		2009		2009	
	aantal	aandeel	aantal	aandeel	aantal	aandeel	aantal	aandeel	aantal	aandeel
tot 1 maand	158	0,8%	206	1,0%	215	1,0%	87	0,4%	99	0,5%
1 tot 2 maanden	234	1,2%	234	1,1%	236	1,1%	212	1,0%	169	0,9%
2 maanden tot een half jaar	1.192	5,9%	1.457	6,9%	1.497	6,7%	1.178	5,3%	1.067	5,8%
half jaar tot een jaar	1.987	9,8%	2.426	11,5%	2.570	11,5%	2.052	9,2%	1.632	8,9%
1 jaar tot 2 jaar	2.287	11,3%	2.626	12,5%	3.537	15,8%	3.354	15,0%	3.034	16,5%
2 jaar tot 5 jaar	4.687	23,1%	4.245	20,1%	4.625	20,6%	5.670	25,4%	5.452	29,6%
5 jaar tot 10 jaar	5.300	26,1%	5.203	24,7%	4.739	21,1%	4.396	19,7%	3.716	20,2%
10 jaar en meer	4.481	22,0%	4.685	22,2%	5.011	22,3%	5.349	24,0%	3.249	17,6%
Totaal werknemers in dienst	20.326	100,0%	21.082	100,0%	22.430	100,0%	22.298	100,0%	18.418	100,0%
Aandeel werknemers met dienstverband 1 jaar of meer		82,4%		79,5%		79,9%		84,2%		83,9%

3. In- en uitstroom

Met betrekking tot in- en uitstroom worden de volgende gegevens gepresenteerd:

3.1 Instroom

3.2 Uitstroom

3.1 Instroom

In tabel 8 wordt weergegeven wat de instroom per leeftijdscategorie is geweest over 2009. De meeste werknemers die in 2009 zijn ingestroomd (28,6 procent) zijn jonger dan 20 jaar.

Tabel 8. Instroom per leeftijd over het jaar 2009

	Loonwerk		Benchmark		Agrarisch & Groen	
	aantal	aandeel	aantal	aandeel	aantal	aandeel
t/m 19 jaar	1.339	28,6%	1.147	27,7%	19.307	37,4%
20 t/m 24 jaar	916	19,5%	1.062	25,6%	8.595	16,6%
25 t/m 29 jaar	505	10,8%	550	13,3%	5.339	10,3%
30 t/m 34 jaar	399	8,5%	339	8,2%	3.825	7,4%
35 t/m 39 jaar	350	7,5%	290	7,0%	3.456	6,7%
40 t/m 44 jaar	370	7,9%	238	5,7%	3.348	6,5%
45 t/m 49 jaar	316	6,7%	213	5,1%	3.070	5,9%
50 t/m 54 jaar	211	4,5%	136	3,3%	2.308	4,5%
55 t/m 59 jaar	153	3,3%	89	2,1%	1.415	2,7%
60 t/m 64 jaar	125	2,7%	78	1,9%	981	1,9%
65 jaar en ouder	6	0,1%	3	0,1%	48	0,1%
Totaal	4.690	100,0%	4.145	100,0%	51.692	100,0%



In tabel 9 wordt weergegeven hoe de instroom per leeftijdscategorie per maand eruit ziet. De instroom wordt berekend op basis van de datum indiensttreding en datum uitdiensttreding van medewerkers. De maand januari is niet berekend, omdat de datum indiensttreding in december niet kan worden meegenomen in de berekening.

Tabel 9. Instroom per leeftijd ultimo maand

	januari	februari	maart	april	mei	juni	juli	augustus	september	oktober	november	december
t/m 19 jaar	niet bekend	63	78	146	132	195	208	121	224	97	44	31
20 t/m 24 jaar	niet bekend	65	90	154	94	114	78	68	95	78	54	26
25 t/m 29 jaar	niet bekend	55	83	91	53	54	27	38	36	32	30	6
30 t/m 34 jaar	niet bekend	35	51	66	43	49	14	37	39	38	17	10
35 t/m 39 jaar	niet bekend	30	44	63	49	40	17	29	27	31	13	7
40 t/m 44 jaar	niet bekend	32	60	59	45	41	23	25	31	29	19	6
45 t/m 49 jaar	niet bekend	22	59	75	34	38	15	12	17	28	11	5
50 t/m 54 jaar	niet bekend	16	36	43	21	23	5	14	14	23	14	2
55 t/m 59 jaar	niet bekend	9	27	45	23	16	7	5	9	6	5	1
60 t/m 64 jaar	niet bekend	12	11	32	16	15	6	4	11	9	6	3
65 jaar en ouder	niet bekend	0	1	1	1	0	1	0	0	2	0	0
Totaal	niet bekend	339	540	775	511	585	401	353	503	373	213	97
Aandeel	niet bekend	7,2%	11,5%	16,5%	10,9%	12,5%	8,6%	7,5%	10,7%	8,0%	4,5%	2,1%

3.2 Uitstroom

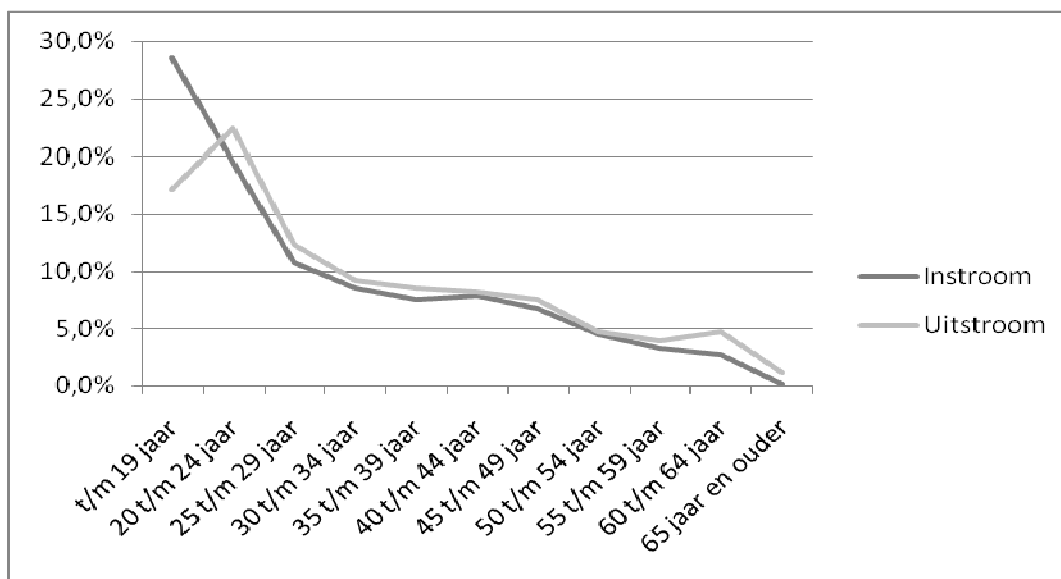
Tabel 10 geeft een overzicht van de leeftijden van uitstromende medewerkers. In de sector loonwerk vallen de meeste medewerkers die uitstromen (22,4 procent) in de leeftijdscategorie “ 20 t/m 24 jaar”. In de agrarische en groene sector in zijn geheel zijn de meeste uitstromers jonger dan 20 jaar.

Tabel 10. Aantal werknemers per leeftijd bij uitstroom over het jaar 2009

	Loonwerk		Benchmark		Agrarisch & Groen	
	aantal	aandeel	aantal	aandeel	aantal	aandeel
t/m 19 jaar	796	17,2%	680	16,4%	15.289	29,7%
20 t/m 24 jaar	1.038	22,4%	1.125	27,1%	9.543	18,5%
25 t/m 29 jaar	569	12,3%	584	14,1%	5.587	10,8%
30 t/m 34 jaar	428	9,3%	419	10,1%	4.039	7,8%
35 t/m 39 jaar	393	8,5%	343	8,3%	3.701	7,2%
40 t/m 44 jaar	378	8,2%	278	6,7%	3.608	7,0%
45 t/m 49 jaar	351	7,6%	259	6,2%	3.441	6,7%
50 t/m 54 jaar	217	4,7%	166	4,0%	2.629	5,1%
55 t/m 59 jaar	184	4,0%	118	2,8%	1.747	3,4%
60 t/m 64 jaar	219	4,7%	139	3,4%	1.501	2,9%
65 jaar en ouder	53	1,1%	37	0,9%	426	0,8%
Totaal	4.626	100,0%	4.148	100,0%	51.511	100,0%

In figuur 3 worden de in- en uitstroom gegevens met elkaar vergeleken. Hierin is te zien dat de in- en uitstroom dicht bij elkaar ligt.

Figuur 3. In- en uitstroom sector loonwerk per leeftijdscategorie over het jaar 2009





In tabel 11 is de uitstroom per leeftijdscategorie per maand te zien. Net zoals bij berekening van de instroom, wordt de uitstroom berekend op basis van de datum indiensttreding en datum uitdiensttreding van medewerkers. De maand januari is niet berekend, omdat de datum indiensttreding in december niet kan worden meegenomen in de berekening.

Tabel 11. Aantal werknemers per leeftijd bij uitstroom ultimo maand

	januari	februari	maart	april	mei	juni	juli	augustus	september	oktober	november	december
t/m 19 jaar	niet bekend	36	45	62	50	61	66	123	121	90	73	69
20 t/m 24 jaar	niet bekend	72	85	90	87	97	85	91	91	101	96	143
25 t/m 29 jaar	niet bekend	46	57	69	51	58	44	44	35	56	46	63
30 t/m 34 jaar	niet bekend	27	44	46	40	51	26	29	29	48	35	53
35 t/m 39 jaar	niet bekend	16	32	51	46	49	19	24	24	35	49	48
40 t/m 44 jaar	niet bekend	23	37	42	30	54	24	27	25	34	37	45
45 t/m 49 jaar	niet bekend	17	28	49	32	28	30	22	17	36	43	49
50 t/m 54 jaar	niet bekend	8	16	25	18	30	6	9	6	33	28	38
55 t/m 59 jaar	niet bekend	5	15	24	17	20	11	7	13	18	20	34
60 t/m 64 jaar	niet bekend	12	17	22	14	18	21	8	21	27	33	26
65 jaar en ouder	niet bekend	2	7	5	5	4	4	5	3	5	7	6
Totaal	niet bekend	264	383	485	390	470	336	389	385	483	467	574
Aandeel	niet bekend	5,7%	8,3%	10,5%	8,4%	10,2%	7,3%	8,4%	8,3%	10,4%	10,1%	12,4%

In figuur 4 worden de in- en uitstroom gegevens per maand met elkaar vergeleken.

Figuur 4. In- en uitstroom sector loonwerk per maand in 2009

