

aan
Sectorcommissie Varkensverbetering

onderwerp
Factsheet Varkensverbetering 2009, kerncijfers
arbeidsmarkt op basis van Colland gegevens

c.c.
Astrid Jagdewsing

Documentnummer
20110128N

van
Lindsay Welter

datum
28-01-2011

Inleiding

Het Colland Bestuursbureau voert jaarlijks een arbeidsmarktonderzoek uit. Hierin worden vergelijkbare kengetallen tussen de deelsectoren opgenomen. Met deze en andere informatie kan de sectorcommissie visie ontwikkelen en op de middellange termijn het beleid uitzetten. De kengetallen worden opgesteld voor vijftien deelsectoren in de agrarische en groene sector. De kengetallen geven een beeld van de volgende aspecten:

1. Werkgevers
 - 1.1 Totaal aantal bedrijven per sector
 - 1.2 Regionale spreiding van bedrijven
 - 1.3 Grootte van bedrijven
2. Werknemers
 - 2.1 Gemiddeld aantal werknemers
 - 2.2 Werknemers naar leeftijd
 - 2.3 Werknemers naar regio
 - 2.4 Lengte dienstverband
3. In- en uitstroom
 - 3.1 Instroom
 - 3.2 Uitstroom

Voor de analyses is gebruik gemaakt van gegevens uit de bestanden van Colland Arbeidsmarkt van 2009. Tevens zijn gegevens van 2006, 2007 en 2008 meegenomen. Daardoor is beperkt zicht op trends in de sectoren.

Begripsomschrijvingen

Hieronder wordt een beschrijving gegeven van de in deze notitie gehanteerde begrippen.

Werknemer

Een werknemer is een persoon die een arbeidsovereenkomst is aangegaan met een werkgever. Een persoon met meerdere arbeidsovereenkomsten/dienstverbanden bij één werkgever wordt als één werknemer gerekend.

Op basis van de Colland bestanden is niet na te gaan op hoeveel uren de arbeidsovereenkomst betrekking heeft. Het aantal werknemers zegt dus niets over het aantal werkzame fte's in loondienst.

Begripsverklaring met betrekking tot de te onderscheiden werknemers

In de administratie staan niet alleen werknemers geregistreerd maar ook een beperkt aantal personen met een ander soort arbeidsverhouding. De in deze notitie gepresenteerde informatie heeft betrekking op werknemers. Over de andere arbeidsverhoudingen is slechts beperkte informatie opgenomen. Dat is niet gebeurd omdat het voor de administratie van Colland geen relevant gegeven is. Daarmee gaat echter voor de sector een krachtig onderscheid naar dienstverbanden verloren. Gepoogd is om dit deels op te vangen met inzicht in de lengte van de dienstverbanden.

Gemiddelde werkgelegenheid in een jaar

Hierbij gaat het om het gemiddelde van het aantal personen in loondienst per ultimo maand. Het gemiddelde van alle maanden is de gemiddelde werkgelegenheid in het jaar.

Bedrijven

Het gaat hierbij om bedrijven die werknemers in dienst hebben of de laatste drie tot vijf jaar in dienst hebben gehad (in termen van voorheen GUO en UWV de zogeheten "SV-bedrijven").

Agrarische en groene

In deze notitie worden veertien verschillende sectoren onderscheiden, te verstaan:

- Mechanisch Loonwerk (cao Landbouwwerktuigen Exploiterende Ondernemingen, LEO)
- Bos & Natuur
- Bedrijfsverzorgingsdiensten
- Groenvoederdrogerijen
- Hoveniers en groenvoorzieners
- Varkenverbetering KI
- Dierhouderij
- Glastuinbouw
- Open teelten Landbouw
- Open teelten Tuinbouw
- Open teelten Bloembollen
- Open teelten Boomkwekerij
- Bloembollengroothandel
- Rundveeverbetering (overige)

Benchmark

Qua kenmerken van activiteiten en werknemers kan de sector Varkensverbetering vergeleken worden met de sector Rundveeverbetering. Op een aantal onderdelen wordt de sector daarom vergeleken met het totaal van deze beide sectoren en met de agrarische en groene sector als geheel.

1. Werkgevers

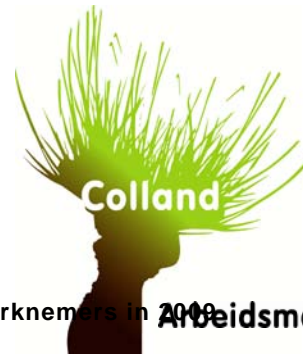
Met betrekking tot de werkgevers worden de volgende gegevens gepresenteerd:

- 1.1 Totaal aantal bedrijven
- 1.2 Regionale spreiding van bedrijven
- 1.3 Grootte van bedrijven (in aantallen werknemers)

1.1 Totaal aantal bedrijven

De agrarische en groene sector kent 16.786 bedrijven. De sector Glastuinbouw is de grootste werkgever, deze heeft 29,9 procent van het totaal aantal werknemers in dienst.

Tabel1 geeft een overzicht van het aantal bedrijven binnen een sector en het gemiddeld aantal werknemers in 2009. Ook wordt de groei of daling van bedrijven en werknemers ten opzichte van 2008 weergegeven.



Tabel 1. Totaal aantal bedrijven ultimo 2009 en gemiddeld aantal werknemers in 2009

	2008				2009				2008/2009	
	Bedrijven		Werknemers		Bedrijven		Werknemers		Bedrijven groei en daling t.o.v. 2008	Werknemers
	aantal	aandeel	aantal	aandeel	aantal	aandeel	aantal	aandeel		
Loonwerk	2.345	13,5%	22.441	16,1%	2.353	14,0%	22.746	17,2%	0,3%	1,3%
Bos & Natuur	204	1,2%	2.661	1,9%	202	1,2%	2.763	2,1%	-1,0%	3,7%
Bedrijfsverzorging	34	0,2%	2.870	2,1%	33	0,2%	2.800	2,1%	-3,0%	-2,5%
Groenvoederdrogerijen	8	0,0%	122	0,1%	12	0,1%	119	0,1%	33,3%	-2,5%
Hoveniers	2.671	15,4%	15.858	11,3%	2.677	15,9%	16.072	12,2%	0,2%	1,3%
Rundveeverbetering	30	0,2%	1.846	1,3%	27	0,2%	1.580	1,2%	-11,1%	-16,8%
Varkensverbetering	10	0,1%	288	0,2%	8	0,0%	282	0,2%	-25,0%	-2,1%
Paddenstoelen	207	1,2%	2.328	1,7%	194	1,2%	2.124	1,6%	-6,7%	-9,6%
Dierhouderij	2.420	14,0%	7.456	5,3%	2.412	14,4%	7.845	5,9%	-0,3%	5,0%
Glastuinbouw	3.558	20,5%	46.472	33,3%	3.324	19,8%	39.521	29,9%	-7,0%	-17,6%
Open teelten landbouw	1.246	7,2%	3.601	2,6%	1.190	7,1%	3.549	2,7%	-4,7%	-1,5%
Open teelten tuinbouw	2.255	13,0%	11.210	8,0%	2.129	12,7%	10.652	8,1%	-5,9%	-5,2%
Open teelten bloembollen	730	4,2%	4.336	3,1%	683	4,1%	4.104	3,1%	-6,9%	-5,7%
Open teelten boomkwekerij	1.267	7,3%	8.816	6,3%	1.235	7,4%	8.752	6,6%	-2,6%	-0,7%
Bloembollengroothandel	104	0,6%	1.575	1,1%	104	0,6%	1.526	1,2%	0,0%	-3,2%
Overig	242	1,4%	7.858	5,6%	203	1,2%	7.706	5,8%	-19,2%	-2,0%
Totaal	17.331	100,0%	139.738	100,0%	16.786	100,0%	132.141	100,0%	-3,2%	-5,7%

Colland is een samenwerkingsverband van alle groene en sociale regelingen.

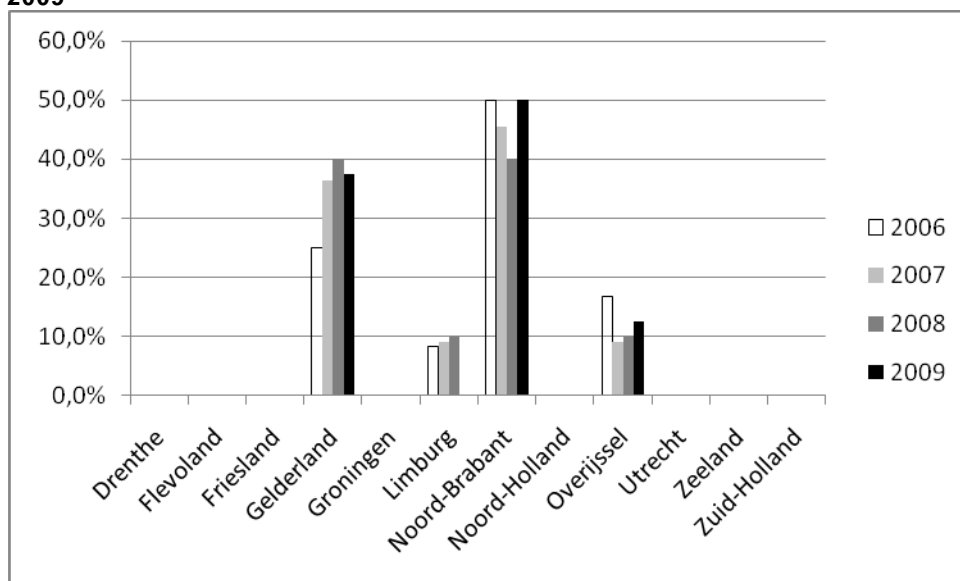
1.2 Regionale spreiding van bedrijven

Tabel 2 en figuur 1 geven een overzicht van de ontwikkeling in regionale spreiding van de bedrijven in de sector van 2006 tot en met 2009.

Tabel 2. Regionale spreiding van bedrijven in de sector varkensverbetering ultimo 2006-2009

	Varkens verbetering						diensten		Benchmark	
	2006		2007		2008		2009		2009	
	aantal	aandeel	aantal	aandeel	aantal	aandeel	aantal	aandeel	aantal	aandeel
Onbekend	0	0,0%	0	0,0%	0	0,0%	0	0,0%	0	0,0%
Drenthe	0	0,0%	0	0,0%	0	0,0%	0	0,0%	0	0,0%
Flevoland	0	0,0%	0	0,0%	0	0,0%	0	0,0%	1	3,7%
Friesland	0	0,0%	0	0,0%	0	0,0%	0	0,0%	6	22,2%
Gelderland	3	25,0%	4	36,4%	4	40,0%	3	37,5%	6	22,2%
Groningen	0	0,0%	0	0,0%	0	0,0%	0	0,0%	2	7,4%
Limburg	1	8,3%	1	9,1%	1	10,0%	0	0,0%	1	3,7%
Noord-Brabant	6	50,0%	5	45,5%	4	40,0%	4	50,0%	4	14,8%
Noord-Holland	0	0,0%	0	0,0%	0	0,0%	0	0,0%	0	0,0%
Overijssel	2	16,7%	1	9,1%	1	10,0%	1	12,5%	4	14,8%
Utrecht	0	0,0%	0	0,0%	0	0,0%	0	0,0%	0	0,0%
Zeeland	0	0,0%	0	0,0%	0	0,0%	0	0,0%	0	0,0%
Zuid-Holland	0	0,0%	0	0,0%	0	0,0%	0	0,0%	3	11,1%
Totaal	12	100,0%	11	100,0%	10	100,0%	8	100,0%	27	100,0%

Figuur 1. Regionale spreiding van bedrijven in de sector varkensverbetering ultimo 2006-2009



1.3 Bedrijven in de sector varkensverbetering naar bedrijfsgrootte

In 2009 waren er 8 bedrijven actief waarvan 25 procent met 1 tot en met 5 werknemers. Bedrijven in de Colland administratie zonder werknemers (die dus voorheen wel werknemers hebben gehad) komen niet voor. Tabel 3 geeft hier een overzicht van.

Tabel 3. Aantal bedrijven naar bedrijfsgrootte

	2006		2007		2008		2009	
	aantal	aandeel	aantal	aandeel	aantal	aandeel	aantal	aandeel
Geen werknemers	0	0,0%	0	0,0%	0	0,0%	0	0,0%
1 t/m 5 werknemers	2	16,7%	2	18,2%	2	20,0%	2	25,0%
6 t/m 10 werknemers	1	8,3%	2	18,2%	1	10,0%	1	12,5%
11 t/m 25 werknemers	2	16,7%	0	0,0%	0	0,0%	0	0,0%
26 t/m 50 werknemers	7	58,3%	6	54,5%	5	50,0%	4	50,0%
51 t/m 100 werknemers	0	0,0%	1	9,1%	1	10,0%	0	0,0%
Meer dan 100 werknemers	0	0,0%	0	0,0%	1	10,0%	1	12,5%
Totaal	12	100,0%	11	100,0%	10	100,0%	8	100,0%

2. Werknemers

Met betrekking tot werknemers worden de volgende gegevens gepresenteerd:

- 2.1 Gemiddeld aantal werknemers
- 2.2 Werknemers naar leeftijd
- 2.3 Werknemers naar regio
- 2.4 Lengte dienstverband

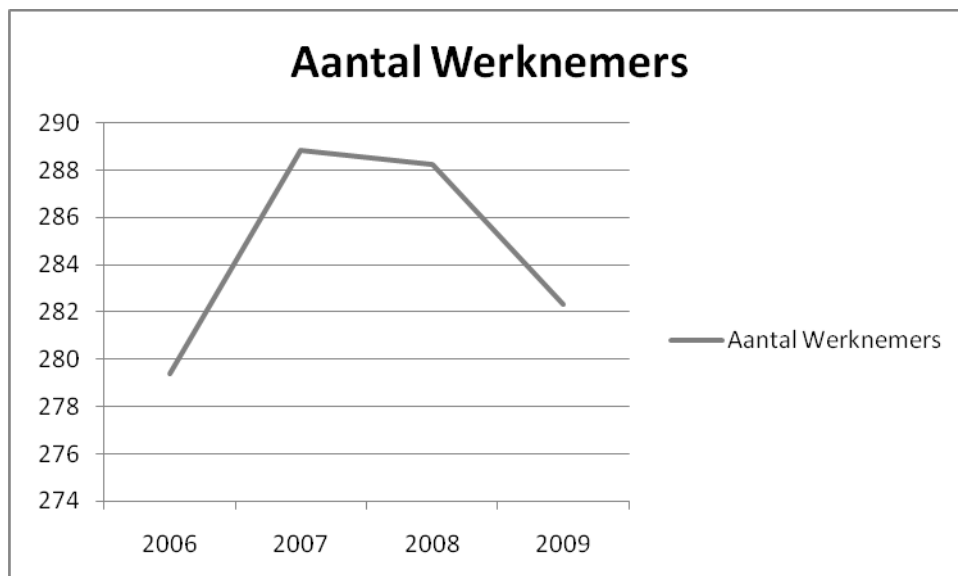
2.1 Gemiddeld aantal werknemers

Het gemiddeld aantal werknemers is berekend door het gemiddelde te berekenen over de standen ultimo maand van het betreffende jaar. Onderstaande tabel en grafiek geven een overzicht van de groei van het gemiddeld aantal werknemers vanaf 2006 tot en met 2009. Opvallend is dat er over de jaren bijna geen verschil is in het aantal werknemers.

Tabel 4. Gemiddeld aantal werknemers 2006-2009

	2006	2007	2008	2009
Aantal werknemers	279	289	288	282
Stijging in procenten		3,4%	-0,2%	-2,1%

Figuur 2. Gemiddeld aantal werknemers 2006-2009





2.2 Werknemers naar leeftijd

Tabel 5 geeft een overzicht van de leeftijd van de werknemers in de sector varkensverbetering. Ongeveer de helft van de werknemers (54,9 procent) valt in de categorie 40 tot 55 jaar.

De gemiddelde leeftijd van alle werknemers die in 2009 in dienst waren in de sector (gemeten per ultimo 2009) is 43,7 jaar. In de benchmarksectoren is dit 44,6 jaar.

Tabel 5. Leeftijd van werknemers in de sector varkensverbetering ultimo 2009

	Varkens verbetering								Benchmark	
	2006		2007		2008		2009		2009	
	aantal	aandeel	aantal	aandeel	aantal	aandeel	aantal	aandeel	aantal	aandeel
t/m 19 jaar	4	1,4%	11	3,7%	9	3,2%	4	1,4%	33	2,1%
20 t/m 24 jaar	12	4,3%	15	5,1%	12	4,3%	19	6,6%	75	4,9%
25 t/m 29 jaar	16	5,7%	15	5,1%	18	6,4%	22	7,7%	90	5,8%
30 t/m 34 jaar	21	7,5%	21	7,1%	16	5,7%	13	4,5%	95	6,2%
35 t/m 39 jaar	31	11,1%	30	10,1%	30	10,6%	25	8,7%	142	9,2%
40 t/m 44 jaar	65	23,3%	61	20,5%	42	14,9%	40	14,0%	208	13,5%
45 t/m 49 jaar	53	19,0%	61	20,5%	58	20,6%	59	20,6%	291	18,9%
50 t/m 54 jaar	47	16,8%	47	15,8%	56	19,9%	58	20,3%	267	17,3%
55 t/m 59 jaar	30	10,8%	34	11,4%	31	11,0%	36	12,6%	218	14,1%
60 t/m 64 jaar	0	0,0%	2	0,7%	10	3,5%	10	3,5%	124	8,0%
65 jaar en ouder	0	0,0%	0	0,0%	0	0,0%	0	0,0%	0	0,0%
Totaal	279	100,0%	297	100,0%	282	100,0%	286	100,0%	1.543	100,0%



2.3 Werknemers naar regio

De werknemers binnen de sector varkensverbetering zijn grotendeels werkzaam in Noord-Brabant en Gelderland (zie tabel 6).

Tabel 6. Werknemers per provincie in de sector varkensverbetering ultimo 2009

	Varkens verbetering				Benchmark		
	2006	2007	2008	2009	2009	2009	
	aantal	aantal	aantal	aantal	aandeel	aantal	aandeel
Onbekend	0	0	0	0	0,0%	1	0,1%
Drenthe	0	0	0	0	0,0%	0	0,0%
Flevoland	0	0	0	0	0,0%	9	0,6%
Friesland	0	0	0	0	0,0%	35	2,3%
Gelderland	85	97	44	42	14,7%	1.372	88,9%
Groningen	0	0	0	0	0,0%	56	3,6%
Limburg	34	37	0	0	0,0%	8	0,5%
Noord-Brabant	130	133	209	215	75,2%	19	1,2%
Noord-Holland	0	0	0	0	0,0%	0	0,0%
Overijssel	30	30	29	29	10,1%	36	2,3%
Utrecht	0	0	0	0	0,0%	0	0,0%
Zeeland	0	0	0	0	0,0%	0	0,0%
Zuid-Holland	0	0	0	0	0,0%	7	0,5%
Totaal	279	297	282	286	100,0%	1.543	100,0%



2.4 Werknemers naar lengte van het dienstverband

In tabel 7 wordt een overzicht gegeven van het aantal werknemers naar lengte van het dienstverband. In de sector varkensverbetering waren 57 werknemers ultimo 2009 niet meer in dienst. Deze zijn niet in tabel 7 opgenomen. 7,7 procent van de werknemers heeft een dienstverband dat korter is dan één jaar. In de benchmarksectoren geldt dat voor 6,0 procent van de werknemers.

Tabel 7. Aantal werknemers in de sector varkensverbetering naar lengte van het dienstverband ultimo jaar 2009

	Varkens verbetering								Benchmark	
	2006		2007		2008		2009		2009	
	aantal	aandeel	aantal	aandeel	aantal	aandeel	aantal	aandeel	aantal	aandeel
tot 1 maand	1	0,4%	3	1,0%	2	0,7%	3	1,0%	5	0,3%
1 tot 2 maanden	2	0,7%	2	0,7%	0	0,0%	3	1,0%	9	0,6%
2 maanden tot een half jaar	7	2,5%	13	4,4%	90	31,9%	3	1,0%	26	1,7%
half jaar tot een jaar	39	14,0%	20	6,7%	10	3,5%	13	4,5%	52	3,4%
1 jaar tot 2 jaar	17	6,1%	51	17,2%	20	7,1%	95	33,2%	159	10,3%
2 jaar tot 5 jaar	45	16,1%	44	14,8%	64	22,7%	60	21,0%	1.204	78,0%
5 jaar tot 10 jaar	97	34,8%	93	31,3%	50	17,7%	56	19,6%	49	3,2%
10 jaar en meer	71	25,4%	71	23,9%	46	16,3%	53	18,5%	39	2,5%
Totaal werknemers in dienst	279	100,0%	297	100,0%	282	100,0%	286	100,0%	1.543	100,0%
Aandeel werknemers met dienstverband 1 jaar of meer		82,4%		87,2%		63,8%		92,3%		94,0%

Colland is een samenwerkingsverband van alle groene en sociale regelingen.

3. In- en uitstroom

Met betrekking tot in- en uitstroom worden de volgende gegevens gepresenteerd:

3.1 Instroom

3.2 Uitstroom

3.1 Instroom

In tabel 8 wordt weergegeven wat de instroom per leeftijdscategorie is geweest over 2009. Het merendeel van de ingestroomde werknemers (60 procent) is onder de 30 jaar.

Tabel 8. Instroom per leeftijd over het jaar 2009

	Varkensverbetering		Benchmark		Agrarisch & Groen	
	aantal	aandeel	aantal	aandeel	aantal	aandeel
t/m 19 jaar	4	16,0%	14	14,6%	19.307	37,4%
20 t/m 24 jaar	7	28,0%	18	18,8%	8.595	16,6%
25 t/m 29 jaar	4	16,0%	12	12,5%	5.339	10,3%
30 t/m 34 jaar	2	8,0%	9	9,4%	3.825	7,4%
35 t/m 39 jaar	0	0,0%	10	10,4%	3.456	6,7%
40 t/m 44 jaar	3	12,0%	12	12,5%	3.348	6,5%
45 t/m 49 jaar	0	0,0%	7	7,3%	3.070	5,9%
50 t/m 54 jaar	2	8,0%	2	2,1%	2.308	4,5%
55 t/m 59 jaar	1	4,0%	4	4,2%	1.415	2,7%
60 t/m 64 jaar	2	8,0%	8	8,3%	981	1,9%
65 jaar en ouder	0	0,0%	0	0,0%	48	0,1%
Totaal	25	100,0%	96	100,0%	51.692	100,0%



In tabel 9 wordt weergegeven hoe de instroom per leeftijdscategorie per maand eruit ziet. De instroom wordt berekend op basis van de datum indiensttreding en datum uitdiensttreding van medewerkers. De maand januari is niet berekend, omdat de datum indiensttreding in december niet kan worden meegenomen in de berekening.

Tabel 9. Instroom per leeftijd ultimo maand

	januari	februari	maart	april	mei	juni	juli	augustus	september	oktober	november	december
t/m 19 jaar	niet bekend	0	1	0	1	1	0	0	1	0	0	0
20 t/m 24 jaar	niet bekend	0	1	0	1	0	1	1	0	1	1	1
25 t/m 29 jaar	niet bekend	0	1	0	0	1	1	0	0	0	1	0
30 t/m 34 jaar	niet bekend	0	0	0	0	0	0	0	0	0	0	2
35 t/m 39 jaar	niet bekend	0	0	0	0	0	0	0	0	0	0	0
40 t/m 44 jaar	niet bekend	0	0	0	2	0	0	0	0	0	1	0
45 t/m 49 jaar	niet bekend	0	0	0	0	0	0	0	0	0	0	0
50 t/m 54 jaar	niet bekend	0	0	0	1	0	1	0	0	0	0	0
55 t/m 59 jaar	niet bekend	0	0	0	1	0	0	0	0	0	0	0
60 t/m 64 jaar	niet bekend	0	2	0	0	0	0	0	0	0	0	0
65 jaar en ouder	niet bekend	0	0	0	0	0	0	0	0	0	0	0
Totaal	niet bekend	0	5	0	6	2	3	1	1	1	3	3
Aandeel	niet bekend	0,0%	20,0%	0,0%	24,0%	8,0%	12,0%	4,0%	4,0%	4,0%	12,0%	12,0%

Colland is een samenwerkingsverband van alle groene en sociale regelingen.

3.2 Uitstroom

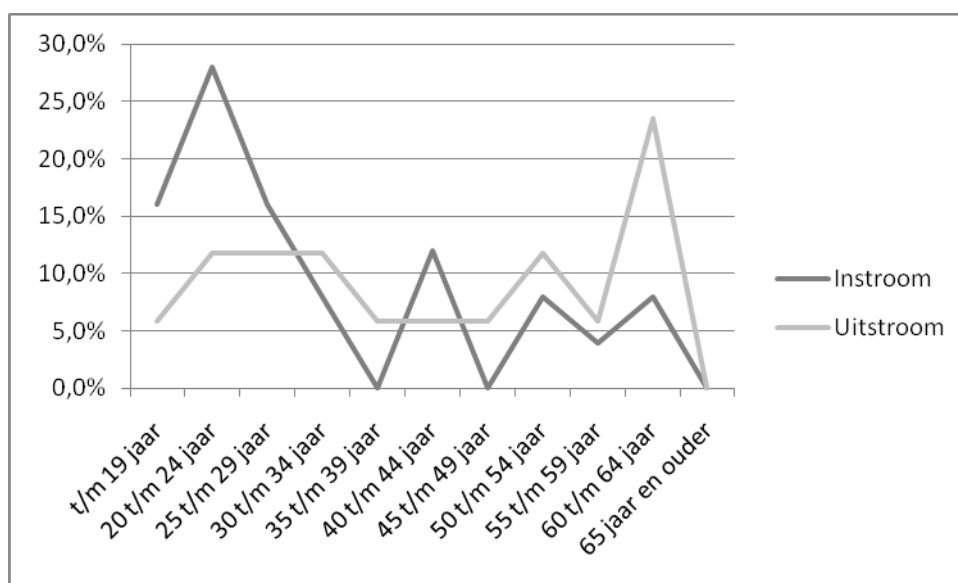
Tabel 10 geeft een overzicht van de leeftijden van uitstromende medewerkers. In de sector varkensverbetering is de helft van de medewerkers die uitstromen (41,2 procent) in de leeftijdscategorie “ 50 t/m 65 jaar”. In de benchmark en de agrarische en groene sector in zijn geheel zijn de meeste uitstromers jonger dan 25 jaar.

Tabel 10. Aantal werknemers per leeftijd bij uitstroom over het jaar 2009

	Varkensverbetering		Benchmark		Agrarisch & Groen	
	aantal	aandeel	aantal	aandeel	aantal	aandeel
t/m 19 jaar	1	5,9%	8	5,4%	15.289	29,7%
20 t/m 24 jaar	2	11,8%	29	19,6%	9.543	18,5%
25 t/m 29 jaar	2	11,8%	10	6,8%	5.587	10,8%
30 t/m 34 jaar	2	11,8%	13	8,8%	4.039	7,8%
35 t/m 39 jaar	1	5,9%	11	7,4%	3.701	7,2%
40 t/m 44 jaar	1	5,9%	11	7,4%	3.608	7,0%
45 t/m 49 jaar	1	5,9%	12	8,1%	3.441	6,7%
50 t/m 54 jaar	2	11,8%	11	7,4%	2.629	5,1%
55 t/m 59 jaar	1	5,9%	11	7,4%	1.747	3,4%
60 t/m 64 jaar	4	23,5%	26	17,6%	1.501	2,9%
65 jaar en ouder	0	0,0%	6	4,1%	426	0,8%
Totaal	17	100,0%	148	100,0%	51.511	100,0%

In figuur 3 worden de in- en uitstroom gegevens met elkaar vergeleken. Hierin is te zien dat de in- en uitstroom van elkaar verschilt.

Figuur 3. In- en uitstroom sector varkensverbetering per leeftijdscategorie ultimo 2009





In tabel 11 is de uitstroom per leeftijdscategorie per maand te zien. Net zoals bij berekening van de instroom, wordt de uitstroom berekend op basis van de datum indiensttreding en datum uitdiensttreding van medewerkers. De maand januari is niet berekend, omdat de datum indiensttreding in december niet kan worden meegenomen in de berekening.

Tabel 11. Aantal werknemers per leeftijd bij uitstroom ultimo maand

	januari	februari	maart	april	mei	juni	juli	augustus	september	oktober	november	december
t/m 19 jaar	niet bekend	0	0	0	0	0	0	0	1	0	0	0
20 t/m 24 jaar	niet bekend	0	0	0	0	1	0	0	0	1	0	0
25 t/m 29 jaar	niet bekend	0	0	0	0	0	1	0	0	0	1	0
30 t/m 34 jaar	niet bekend	0	0	0	1	0	0	0	0	1	0	0
35 t/m 39 jaar	niet bekend	0	0	0	0	1	0	0	0	0	0	0
40 t/m 44 jaar	niet bekend	1	0	0	0	0	0	0	0	0	0	0
45 t/m 49 jaar	niet bekend	0	0	0	1	0	0	0	0	0	0	0
50 t/m 54 jaar	niet bekend	0	0	0	0	0	1	0	0	0	1	0
55 t/m 59 jaar	niet bekend	0	0	0	0	0	1	0	0	0	0	0
60 t/m 64 jaar	niet bekend	0	1	0	1	1	0	0	0	0	0	1
65 jaar en ouder	niet bekend	0	0	0	0	0	0	0	0	0	0	0
Totaal	niet bekend	1	1	0	3	3	3	0	1	2	2	1
Aandeel	niet bekend	5,9%	5,9%	0,0%	17,6%	17,6%	17,6%	0,0%	5,9%	11,8%	11,8%	5,9%

Colland is een samenwerkingsverband van alle groene en sociale regelingen.

In figuur 4 worden de in- en uitstroom gegevens per maand met elkaar vergeleken.

Figuur 4. In- en uitstroom sector varkensverbetering per maand in 2009

