

aan
Sectorcommissie Paddenstoelen

onderwerp
Factsheet Paddenstoelen 2009, kerncijfers arbeidsmarkt
op basis van Colland bestanden

c.c.
Astrid Jagdewsing

Documentnummer
20110125N

van
Lindsay Welter

datum
26-01-2011

Inleiding

Het Colland Bestuursbureau voert jaarlijks een arbeidsmarktonderzoek uit. Hierin worden vergelijkbare kengetallen tussen de deelsectoren opgenomen. Met deze en andere informatie kan de sectorcommissie visie ontwikkelen en op de middellange termijn het beleid uitzetten. De kengetallen worden opgesteld voor vijftien deelsectoren in de agrarische en groene sector. De kengetallen geven een beeld van de volgende aspecten:

1. Werkgevers
 - 1.1 Totaal aantal bedrijven per sector
 - 1.2 Regionale spreiding van bedrijven
 - 1.3 Grootte van bedrijven
2. Werknemers
 - 2.1 Gemiddeld aantal werknemers
 - 2.2 Werknemers naar leeftijd
 - 2.3 Werknemers naar regio
 - 2.4 Lengte dienstverband
3. In- en uitstroom
 - 3.1 Instroom
 - 3.2 Uitstroom

Voor de analyses is gebruik gemaakt van gegevens uit de bestanden van Colland Arbeidsmarkt van 2009. Tevens zijn gegevens van 2006, 2007 en 2008 meegenomen. Daardoor is beperkt zicht op trends in de sectoren.

Begripsomschrijvingen

Hieronder wordt een beschrijving gegeven van de in deze notitie gehanteerde begrippen.

Werknemer

Een werknemer is een persoon die een arbeidsovereenkomst is aangegaan met een werkgever. Een persoon met meerdere arbeidsovereenkomsten/dienstverbanden bij één werkgever wordt als één werknemer gerekend.

Op basis van de Colland bestanden is niet na te gaan op hoeveel uren de arbeidsovereenkomst betrekking heeft. Het aantal werknemers zegt dus niets over het aantal werkzame fte's in loondienst.

Begripsverklaring met betrekking tot de te onderscheiden werknemers

In de administratie staan niet alleen werknemers geregistreerd maar ook een beperkt aantal personen met een ander soort arbeidsverhouding. De in deze notitie gepresenteerde informatie heeft betrekking op werknemers. Over de andere arbeidsverhoudingen is slechts beperkte informatie opgenomen. Dat is niet gebeurd omdat het voor de administratie van Colland geen relevant gegeven is. Daarmee gaat echter voor de sector een krachtig onderscheid naar dienstverbanden verloren. Gepoogd is om dit deels op te vangen met inzicht in de lengte van de dienstverbanden.

Gemiddelde werkgelegenheid in een jaar

Hierbij gaat het om het gemiddelde van het aantal personen in loondienst per ultimo maand. Het gemiddelde van alle maanden is de gemiddelde werkgelegenheid in het jaar.

Bedrijven

Het gaat hierbij om bedrijven die werknemers in dienst hebben of de laatste drie tot vijf jaar in dienst hebben gehad (in termen van voorheen GUO en UWV de zogeheten "SV-bedrijven").

Agrarische en groene

In deze notitie worden veertien verschillende sectoren onderscheiden, te verstaan:

- Mechanisch Loonwerk (cao Landbouwwerktuigen Exploiterende Ondernemingen, LEO)
- Bos & Natuur
- Bedrijfsverzorgingsdiensten
- Groenvoederdrogerijen
- Hoveniers en groenvoorzieners
- Varkenverbetering KI
- Dierhouderij
- Glastuinbouw
- Open teelten Landbouw
- Open teelten Tuinbouw
- Open teelten Bloembollen
- Open teelten Boomkwekerij
- Bloembollengroothandel
- Rundveeverbetering (overige)

Benchmark

Qua kenmerken van activiteiten en werknemers kan de sector paddenstoelen vergeleken worden met de sectoren glastuinbouw, open teelten landbouw, open teelten tuinbouw, open teelten boomkwekerij en open teelten bloembollen. Op een aantal onderdelen wordt de sector daarom vergeleken met het totaal van deze beide sectoren en met de agrarische en groene sector als geheel.

1. Werkgevers

Met betrekking tot de werkgevers worden de volgende gegevens gepresenteerd:

- 1.1 Totaal aantal bedrijven
- 1.2 Regionale spreiding van bedrijven
- 1.3 Grootte van bedrijven (in aantallen werknemers)

1.1 Totaal aantal bedrijven

De agrarische en groene sector kent 16.786 bedrijven. De sector Glastuinbouw is de grootste werkgever, deze heeft 29,9 procent van het totaal aantal werknemers in dienst.

Tabel1 geeft een overzicht van het aantal bedrijven binnen een sector en het gemiddeld aantal werknemers in 2009. Ook wordt de groei of daling van bedrijven en werknemers ten opzichte van 2008 weergegeven.



Tabel 1. Totaal aantal bedrijven ultimo 2009 en gemiddeld aantal werknemers in 2008

| | 2008 | | | | 2009 | | | | 2008/2009 | |
|---------------------------|---------------|---------------|----------------|---------------|---------------|---------------|----------------|---------------|--------------|--------------|
| | Bedrijven | | Werknemers | | Bedrijven | | Werknemers | | Bedrijven | Werknemers |
| | aantal | aandeel | aantal | aandeel | aantal | aandeel | aantal | aandeel | | |
| Loonwerk | 2.345 | 13,5% | 22.441 | 16,1% | 2.353 | 14,0% | 22.746 | 17,2% | 0,3% | 1,3% |
| Bos & Natuur | 204 | 1,2% | 2.661 | 1,9% | 202 | 1,2% | 2.763 | 2,1% | -1,0% | 3,7% |
| Bedrijfsverzorging | 34 | 0,2% | 2.870 | 2,1% | 33 | 0,2% | 2.800 | 2,1% | -3,0% | -2,5% |
| Groenvoederdrogerijen | 8 | 0,0% | 122 | 0,1% | 12 | 0,1% | 119 | 0,1% | 33,3% | -2,5% |
| Hoveniers | 2.671 | 15,4% | 15.858 | 11,3% | 2.677 | 15,9% | 16.072 | 12,2% | 0,2% | 1,3% |
| Rundveeverbetering | 30 | 0,2% | 1.846 | 1,3% | 27 | 0,2% | 1.580 | 1,2% | -11,1% | -16,8% |
| Varkensverbetering | 10 | 0,1% | 288 | 0,2% | 8 | 0,0% | 282 | 0,2% | -25,0% | -2,1% |
| Paddenstoelen | 207 | 1,2% | 2.328 | 1,7% | 194 | 1,2% | 2.124 | 1,6% | -6,7% | -9,6% |
| Dierhouderij | 2.420 | 14,0% | 7.456 | 5,3% | 2.412 | 14,4% | 7.845 | 5,9% | -0,3% | 5,0% |
| Glastuinbouw | 3.558 | 20,5% | 46.472 | 33,3% | 3.324 | 19,8% | 39.521 | 29,9% | -7,0% | -17,6% |
| Open teelten landbouw | 1.246 | 7,2% | 3.601 | 2,6% | 1.190 | 7,1% | 3.549 | 2,7% | -4,7% | -1,5% |
| Open teelten tuinbouw | 2.255 | 13,0% | 11.210 | 8,0% | 2.129 | 12,7% | 10.652 | 8,1% | -5,9% | -5,2% |
| Open teelten bloembollen | 730 | 4,2% | 4.336 | 3,1% | 683 | 4,1% | 4.104 | 3,1% | -6,9% | -5,7% |
| Open teelten boomkwekerij | 1.267 | 7,3% | 8.816 | 6,3% | 1.235 | 7,4% | 8.752 | 6,6% | -2,6% | -0,7% |
| Bloembollengroothandel | 104 | 0,6% | 1.575 | 1,1% | 104 | 0,6% | 1.526 | 1,2% | 0,0% | -3,2% |
| Overig | 242 | 1,4% | 7.858 | 5,6% | 203 | 1,2% | 7.706 | 5,8% | -19,2% | -2,0% |
| Totaal | 17.331 | 100,0% | 139.738 | 100,0% | 16.786 | 100,0% | 132.141 | 100,0% | -3,2% | -5,7% |

Colland is een samenwerkingsverband van alle groene en sociale regelingen.

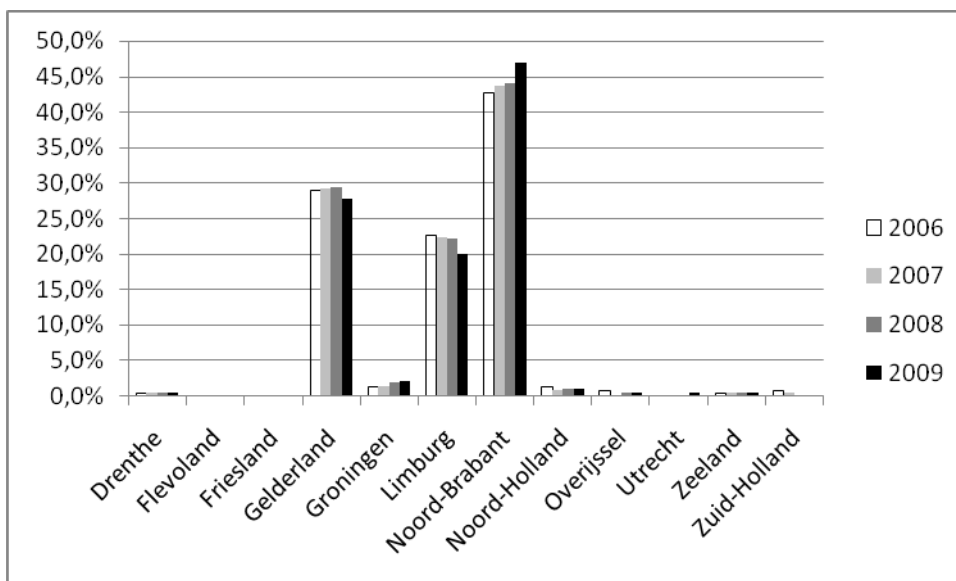
1.2 Regionale spreiding van bedrijven

Tabel 2 en figuur 1 geven een overzicht van de ontwikkeling in regionale spreiding van de bedrijven in de sector paddenstoelen van 2006 tot en met 2009.

Tabel 2. Regionale spreiding van bedrijven in de sector paddenstoelen ultimo 2006-2009

| | Padden stoelen | | | | | | | | Benchmark | |
|---------------|----------------|---------------|------------|---------------|------------|---------------|------------|---------------|--------------|---------------|
| | 2006 | | 2007 | | 2008 | | 2009 | | 2009 | |
| | aantal | aandeel | aantal | aandeel | aantal | aandeel | aantal | aandeel | aantal | aandeel |
| Onbekend | 2 | 0,8% | 2 | 0,9% | 0 | 0,0% | 0 | 0,0% | 2 | 0,0% |
| Drenthe | 1 | 0,4% | 1 | 0,5% | 1 | 0,5% | 1 | 0,5% | 181 | 2,1% |
| Flevoland | 0 | 0,0% | 0 | 0,0% | 0 | 0,0% | 0 | 0,0% | 412 | 4,8% |
| Friesland | 0 | 0,0% | 0 | 0,0% | 0 | 0,0% | 0 | 0,0% | 192 | 2,2% |
| Gelderland | 74 | 29,0% | 63 | 29,3% | 61 | 29,5% | 54 | 27,8% | 865 | 10,1% |
| Groningen | 3 | 1,2% | 3 | 1,4% | 4 | 1,9% | 4 | 2,1% | 170 | 2,0% |
| Limburg | 58 | 22,7% | 48 | 22,3% | 46 | 22,2% | 39 | 20,1% | 822 | 9,6% |
| Noord-Brabant | 109 | 42,7% | 94 | 43,7% | 91 | 44,0% | 91 | 46,9% | 1.333 | 15,6% |
| Noord-Holland | 3 | 1,2% | 2 | 0,9% | 2 | 1,0% | 2 | 1,0% | 1.276 | 14,9% |
| Overijssel | 2 | 0,8% | 0 | 0,0% | 1 | 0,5% | 1 | 0,5% | 197 | 2,3% |
| Utrecht | 0 | 0,0% | 0 | 0,0% | 0 | 0,0% | 1 | 0,5% | 162 | 1,9% |
| Zeeland | 1 | 0,4% | 1 | 0,5% | 1 | 0,5% | 1 | 0,5% | 353 | 4,1% |
| Zuid-Holland | 2 | 0,8% | 1 | 0,5% | 0 | 0,0% | 0 | 0,0% | 2.596 | 30,3% |
| Totaal | 255 | 100,0% | 215 | 100,0% | 207 | 100,0% | 194 | 100,0% | 8.561 | 100,0% |

Figuur 1. Regionale spreiding van bedrijven in de sector paddenstoelen ultimo 2006-2009



1.3 Bedrijven in de sector paddenstoelen naar bedrijfsgrootte

In 2009 waren er 194 bedrijven actief waarvan 40,2 procent met 1 tot en met 5 werknemers. Bedrijven in de Colland administratie zonder werknemers (die dus voorheen wel werknemers hebben gehad) komen niet voor. Tabel 3 geeft hier een overzicht van.

Tabel 3. Aantal bedrijven naar bedrijfsgrootte

| | 2006 | | 2007 | | 2008 | | 2009 | |
|-------------------------|------------|---------------|------------|---------------|------------|---------------|------------|---------------|
| | aantal | aandeel | aantal | aandeel | aantal | aandeel | aantal | aandeel |
| Geen werknemers | 0 | 0,0% | 0 | 0,0% | 0 | 0,0% | 0 | 0,0% |
| 1 t/m 5 werknemers | 103 | 40,4% | 80 | 37,2% | 82 | 39,6% | 78 | 40,2% |
| 6 t/m 10 werknemers | 52 | 20,4% | 47 | 21,9% | 45 | 21,7% | 43 | 22,2% |
| 11 t/m 25 werknemers | 63 | 24,7% | 53 | 24,7% | 47 | 22,7% | 46 | 23,7% |
| 26 t/m 50 werknemers | 23 | 9,0% | 23 | 10,7% | 19 | 9,2% | 14 | 7,2% |
| 51 t/m 100 werknemers | 8 | 3,1% | 7 | 3,3% | 10 | 4,8% | 11 | 5,7% |
| Meer dan 100 werknemers | 6 | 2,4% | 5 | 2,3% | 4 | 1,9% | 2 | 1,0% |
| Totaal | 255 | 100,0% | 215 | 100,0% | 207 | 100,0% | 194 | 100,0% |

2. Werknemers

Met betrekking tot werknemers worden de volgende gegevens gepresenteerd:

- 2.1 Gemiddeld aantal werknemers
- 2.2 Werknemers naar leeftijd
- 2.3 Werknemers naar regio
- 2.4 Lengte dienstverband

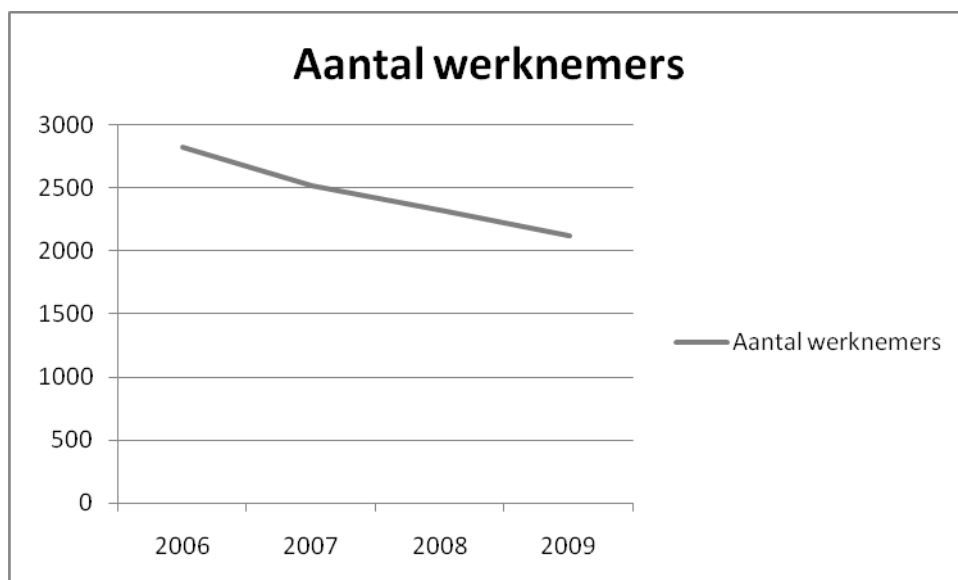
2.1 Gemiddeld aantal werknemers

Het gemiddeld aantal werknemers is berekend door het gemiddelde te berekenen over de standen ultimo maand van het betreffende jaar. Onderstaande tabel en grafiek geven een overzicht van de groei van het gemiddeld aantal werknemers vanaf 2006 tot en met 2009. Opvallend is dat er tussen 2006 en 2009 een sterke daling plaatsvindt in het aantal werknemers.

Tabel 4. Gemiddeld aantal werknemers 2006-2009

| | 2006 | 2007 | 2008 | 2009 |
|-----------------------|-------|--------|-------|-------|
| Aantal werknemers | 2.828 | 2.518 | 2.328 | 2.124 |
| Stijging in procenten | | -11,0% | -7,5% | -8,8% |

Figuur 2. Gemiddeld aantal werknemers 2006-2009





2.2 Werknemers naar leeftijd

Tabel 5 geeft een overzicht van de leeftijd van de werknemers in de sector paddenstoelen. De helft van de werknemers (50,6 procent) is jonger dan 35 jaar.

De gemiddelde leeftijd van alle werknemers die in 2009 in dienst waren in de sector (gemeten per ultimo 2009) is 33,4 jaar. In de benchmarksectoren is dit 29,8 jaar.

Tabel 5. Leeftijd van werknemers in de sector paddenstoelen ultimo 2009

| | Padden stoelen | | | | | | | | Benchmark | |
|------------------|----------------|---------------|--------------|---------------|--------------|---------------|--------------|---------------|---------------|---------------|
| | 2006 | | 2007 | | 2008 | | 2009 | | 2009 | |
| | aantal | aandeel | aantal | aandeel | aantal | aandeel | aantal | aandeel | aantal | aandeel |
| t/m 19 jaar | 804 | 31,3% | 708 | 29,0% | 599 | 26,9% | 528 | 25,6% | 21.771 | 34,9% |
| 20 t/m 24 jaar | 233 | 9,1% | 232 | 9,5% | 216 | 9,7% | 209 | 10,1% | 7.598 | 12,2% |
| 25 t/m 29 jaar | 184 | 7,2% | 167 | 6,8% | 157 | 7,0% | 134 | 6,5% | 4.718 | 7,6% |
| 30 t/m 34 jaar | 204 | 8,0% | 199 | 8,1% | 195 | 8,8% | 174 | 8,4% | 4.214 | 6,8% |
| 35 t/m 39 jaar | 208 | 8,1% | 204 | 8,4% | 177 | 7,9% | 169 | 8,2% | 4.768 | 7,7% |
| 40 t/m 44 jaar | 279 | 10,9% | 293 | 12,0% | 238 | 10,7% | 197 | 9,5% | 5.292 | 8,5% |
| 45 t/m 49 jaar | 250 | 9,7% | 243 | 10,0% | 241 | 10,8% | 247 | 12,0% | 5.065 | 8,1% |
| 50 t/m 54 jaar | 223 | 8,7% | 201 | 8,2% | 198 | 8,9% | 199 | 9,6% | 3.868 | 6,2% |
| 55 t/m 59 jaar | 146 | 5,7% | 150 | 6,1% | 151 | 6,8% | 142 | 6,9% | 3.127 | 5,0% |
| 60 t/m 64 jaar | 35 | 1,4% | 45 | 1,8% | 55 | 2,5% | 66 | 3,2% | 1.892 | 3,0% |
| 65 jaar en ouder | 0 | 0,0% | 0 | 0,0% | 0 | 0,0% | 0 | 0,0% | 1 | 0,0% |
| Totaal | 2.566 | 100,0% | 2.442 | 100,0% | 2.227 | 100,0% | 2.065 | 100,0% | 62.314 | 100,0% |



2.3 Werknemers naar regio

De werknemers binnen de sector paddenstoelen zijn grotendeels werkzaam in Noord-Brabant, Limburg en Gelderland (zie tabel 6).

Tabel 6. Werknemers per provincie in de sector paddenstoelen ultimo 2009

| | Padden stoelen | | | | Benchmark | | |
|---------------|----------------|--------------|--------------|--------------|---------------|---------------|---------------|
| | 2006 | 2007 | 2008 | 2009 | 2009 | 2009 | |
| | aantal | aantal | aantal | aantal | aandeel | aantal | aandeel |
| Onbekend | 12 | 5 | 0 | 0 | 0,0% | 87 | 0,1% |
| Drenthe | 155 | 148 | 149 | 134 | 6,5% | 1.086 | 1,7% |
| Flevoland | 0 | 0 | 0 | 0 | 0,0% | 1.884 | 3,0% |
| Friesland | 0 | 0 | 0 | 0 | 0,0% | 1.117 | 1,8% |
| Gelderland | 395 | 400 | 382 | 355 | 17,2% | 5.489 | 8,8% |
| Groningen | 133 | 134 | 134 | 75 | 3,6% | 805 | 1,3% |
| Limburg | 605 | 579 | 455 | 390 | 18,9% | 6.555 | 10,5% |
| Noord-Brabant | 1.173 | 1.056 | 992 | 988 | 47,8% | 9.138 | 14,7% |
| Noord-Holland | 71 | 77 | 76 | 78 | 3,8% | 10.015 | 16,1% |
| Overijssel | 0 | 0 | 2 | 3 | 0,1% | 1.771 | 2,8% |
| Utrecht | 0 | 0 | 0 | 2 | 0,1% | 954 | 1,5% |
| Zeeland | 11 | 32 | 37 | 40 | 1,9% | 1.366 | 2,2% |
| Zuid-Holland | 11 | 11 | 0 | 0 | 0,0% | 22.047 | 35,4% |
| Totaal | 2.566 | 2.442 | 2.227 | 2.065 | 100,0% | 62.314 | 100,0% |



2.4 Werknemers naar lengte van het dienstverband

In tabel 7 wordt een overzicht gegeven van het aantal werknemers naar lengte van het dienstverband. In de sector paddenstoelen waren 1.814 werknemers ultimo 2009 niet meer in dienst. Deze zijn niet in tabel 7 opgenomen. 24,4 procent van de werknemers heeft een dienstverband dat korter is dan één jaar. In de benchmarksectoren geldt dat voor 27,7 procent van de werknemers.

Tabel 7. Aantal werknemers in de sector paddenstoelen naar lengte van het dienstverband ultimo jaar 2009

| | Padden stoelen | | | | | | Benchmark | | | |
|---|----------------|---------|--------|---------|--------|---------|-----------|---------|--------|---------|
| | 2006 | | 2007 | | 2008 | | 2009 | | 2009 | |
| | aantal | aandeel | aantal | aandeel | aantal | aandeel | aantal | aandeel | aantal | aandeel |
| tot 1 maand | 243 | 9,5% | 54 | 2,2% | 55 | 2,5% | 30 | 1,5% | 1.285 | 2,1% |
| 1 tot 2 maanden | 45 | 1,8% | 65 | 2,7% | 82 | 3,7% | 62 | 3,0% | 1.500 | 2,4% |
| 2 maanden tot een half jaar | 218 | 8,5% | 237 | 9,7% | 201 | 9,0% | 209 | 10,1% | 5.679 | 9,1% |
| half jaar tot een jaar | 269 | 10,5% | 331 | 13,6% | 276 | 12,4% | 202 | 9,8% | 8.779 | 14,1% |
| 1 jaar tot 2 jaar | 317 | 12,4% | 513 | 21,0% | 404 | 18,1% | 364 | 17,6% | 11.343 | 18,2% |
| 2 jaar tot 5 jaar | 578 | 22,5% | 460 | 18,8% | 496 | 22,3% | 554 | 26,8% | 16.050 | 25,8% |
| 5 jaar tot 10 jaar | 585 | 22,8% | 491 | 20,1% | 401 | 18,0% | 322 | 15,6% | 9.604 | 15,4% |
| 10 jaar en meer | 311 | 12,1% | 291 | 11,9% | 312 | 14,0% | 322 | 15,6% | 8.074 | 13,0% |
| Totaal werknemers in dienst | 2.566 | 100,0% | 2.442 | 100,0% | 2.227 | 100,0% | 2.065 | 100,0% | 62.314 | 100,0% |
| Aandeel werknemers met dienstverband 1 jaar of meer | | 69,8% | | 71,9% | | 72,4% | | 75,6% | | 72,3% |



3. In- en uitstroom

Met betrekking tot in- en uitstroom worden de volgende gegevens gepresenteerd:

- 3.1 Instroom
- 3.2 Uitstroom

3.1 Instroom

In tabel 8 wordt weergegeven wat de instroom per leeftijdscategorie is geweest over 2009. Het merendeel van de ingestroomde werknemers (36,0 procent) is jonger dan 20 jaar.

Tabel 8. Instroom per leeftijd over het jaar 2009

| | Paddenstoelen | | Benchmark | | Agrarisch & Groen | |
|------------------|---------------|---------------|---------------|---------------|-------------------|---------------|
| | aantal | aandeel | aantal | aandeel | aantal | aandeel |
| t/m 19 jaar | 263 | 36,0% | 15.394 | 42,2% | 19.307 | 37,4% |
| 20 t/m 24 jaar | 94 | 12,9% | 5.358 | 14,7% | 8.595 | 16,6% |
| 25 t/m 29 jaar | 68 | 9,3% | 3.542 | 9,7% | 5.339 | 10,3% |
| 30 t/m 34 jaar | 56 | 7,7% | 2.515 | 6,9% | 3.825 | 7,4% |
| 35 t/m 39 jaar | 59 | 8,1% | 2.257 | 6,2% | 3.456 | 6,7% |
| 40 t/m 44 jaar | 51 | 7,0% | 2.195 | 6,0% | 3.348 | 6,5% |
| 45 t/m 49 jaar | 60 | 8,2% | 2.026 | 5,6% | 3.070 | 5,9% |
| 50 t/m 54 jaar | 57 | 7,8% | 1.576 | 4,3% | 2.308 | 4,5% |
| 55 t/m 59 jaar | 16 | 2,2% | 961 | 2,6% | 1.415 | 2,7% |
| 60 t/m 64 jaar | 7 | 1,0% | 620 | 1,7% | 981 | 1,9% |
| 65 jaar en ouder | 0 | 0,0% | 35 | 0,1% | 48 | 0,1% |
| Totaal | 731 | 100,0% | 36.479 | 100,0% | 51.692 | 100,0% |



In tabel 9 wordt weergegeven hoe de instroom per leeftijdscategorie per maand eruit ziet. De instroom wordt berekend op basis van de datum indiensttreding en datum uitdiensttreding van medewerkers. De maand januari is niet berekend, omdat de datum indiensttreding in december niet kan worden meegenomen in de berekening.

Tabel 9. Instroom per leeftijd ultimo maand

| | januari | februari | maart | april | mei | juni | juli | augustus | september | oktober | november | december |
|------------------|-------------|-------------|-------------|--------------|-------------|--------------|--------------|-------------|--------------|-------------|-------------|-------------|
| t/m 19 jaar | niet bekend | 17 | 14 | 33 | 19 | 22 | 59 | 28 | 19 | 22 | 19 | 11 |
| 20 t/m 24 jaar | niet bekend | 11 | 6 | 11 | 8 | 8 | 9 | 4 | 14 | 10 | 8 | 5 |
| 25 t/m 29 jaar | niet bekend | 3 | 4 | 5 | 6 | 8 | 6 | 8 | 12 | 8 | 6 | 2 |
| 30 t/m 34 jaar | niet bekend | 6 | 3 | 6 | 7 | 2 | 5 | 5 | 7 | 5 | 3 | 7 |
| 35 t/m 39 jaar | niet bekend | 2 | 4 | 3 | 7 | 4 | 5 | 8 | 10 | 4 | 8 | 4 |
| 40 t/m 44 jaar | niet bekend | 0 | 3 | 4 | 2 | 11 | 4 | 2 | 11 | 6 | 6 | 2 |
| 45 t/m 49 jaar | niet bekend | 2 | 2 | 3 | 7 | 11 | 9 | 8 | 9 | 4 | 5 | 0 |
| 50 t/m 54 jaar | niet bekend | 2 | 5 | 7 | 2 | 11 | 3 | 5 | 6 | 7 | 7 | 2 |
| 55 t/m 59 jaar | niet bekend | 2 | 2 | 1 | 1 | 0 | 1 | 2 | 1 | 5 | 1 | 0 |
| 60 t/m 64 jaar | niet bekend | 3 | 0 | 0 | 0 | 1 | 0 | 0 | 0 | 0 | 3 | 0 |
| 65 jaar en ouder | niet bekend | 0 | 0 | 0 | 0 | 0 | 0 | 0 | 0 | 0 | 0 | 0 |
| Totaal | niet bekend | 48 | 43 | 73 | 59 | 78 | 101 | 70 | 89 | 71 | 66 | 33 |
| Aandeel | niet bekend | 6,6% | 5,9% | 10,0% | 8,1% | 10,7% | 13,8% | 9,6% | 12,2% | 9,7% | 9,0% | 4,5% |

Colland is een samenwerkingsverband van alle groene en sociale regelingen.

3.2 Uitstroom

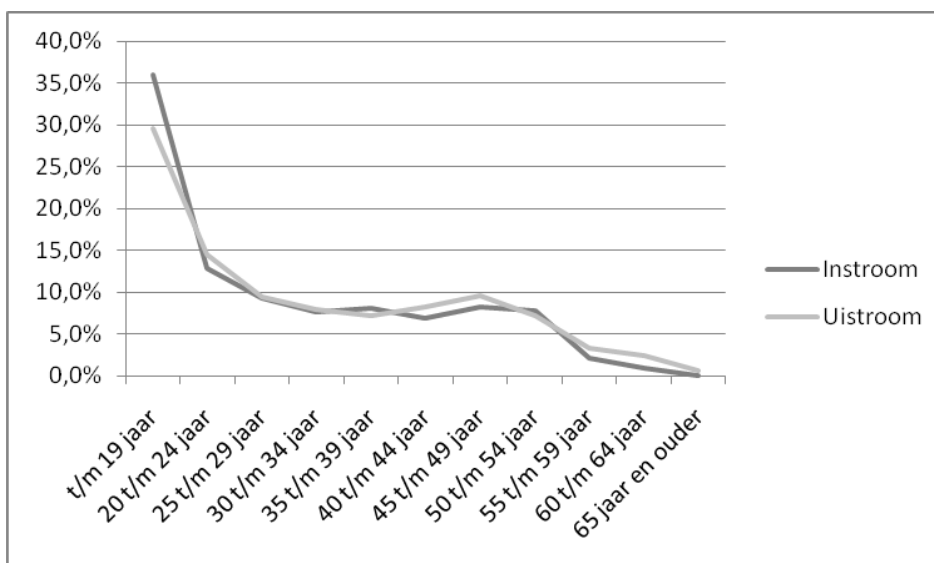
Tabel 10 geeft een overzicht van de leeftijden van uitstromende medewerkers. In de sector paddenstoelen vallen de meeste medewerkers die uitstromen (29,5 procent) in de leeftijdscategorie “ t/m 19 jaar”. In de benchmark en de agrarische en groene sector in zijn geheel zijn de meeste uitstromers jonger dan 20 jaar.

Tabel 10. Aantal werknemers per leeftijd bij uitstroom over het jaar 2009

| | Paddenstoelen | | Benchmark | | Agrarisch & Groen | |
|------------------|---------------|---------------|---------------|---------------|-------------------|---------------|
| | aantal | aandeel | aantal | aandeel | aantal | aandeel |
| t/m 19 jaar | 249 | 29,5% | 12.863 | 35,0% | 15.289 | 29,7% |
| 20 t/m 24 jaar | 122 | 14,5% | 6.224 | 17,0% | 9.543 | 18,5% |
| 25 t/m 29 jaar | 79 | 9,4% | 3.724 | 10,1% | 5.587 | 10,8% |
| 30 t/m 34 jaar | 67 | 7,9% | 2.634 | 7,2% | 4.039 | 7,8% |
| 35 t/m 39 jaar | 61 | 7,2% | 2.430 | 6,6% | 3.701 | 7,2% |
| 40 t/m 44 jaar | 69 | 8,2% | 2.396 | 6,5% | 3.608 | 7,0% |
| 45 t/m 49 jaar | 81 | 9,6% | 2.287 | 6,2% | 3.441 | 6,7% |
| 50 t/m 54 jaar | 61 | 7,2% | 1.852 | 5,0% | 2.629 | 5,1% |
| 55 t/m 59 jaar | 28 | 3,3% | 1.188 | 3,2% | 1.747 | 3,4% |
| 60 t/m 64 jaar | 21 | 2,5% | 846 | 2,3% | 1.501 | 2,9% |
| 65 jaar en ouder | 5 | 0,6% | 266 | 0,7% | 426 | 0,8% |
| Totaal | 843 | 100,0% | 36.710 | 100,0% | 51.511 | 100,0% |

In figuur 3 worden de in- en uitstroom gegevens met elkaar vergeleken. Hierin is te zien dat de in- en uitstroom dicht bij elkaar ligt.

Figuur 3. In- en uitstroom sector paddenstoelen per leeftijdscategorie in het jaar 2009





Arbeidsmarkt



Arbeidsmarkt

In tabel 11 is de uitstroom per leeftijdscategorie per maand te zien. Net zoals bij berekening van de instroom, wordt de uitstroom berekend op basis van de datum indiensttreding en datum uitdiensttreding van medewerkers. De maand januari is niet berekend, omdat de datum indiensttreding in december niet kan worden meegenomen in de berekening.

Tabel 11. Aantal werknemers per leeftijd bij uitstroom ultimo maand

| | januari | februari | maart | april | mei | juni | juli | augustus | september | oktober | november | december |
|------------------|-------------|-------------|-------------|-------------|-------------|-------------|--------------|--------------|--------------|-------------|-------------|-------------|
| t/m 19 jaar | niet bekend | 10 | 18 | 34 | 15 | 6 | 48 | 48 | 29 | 12 | 22 | 7 |
| 20 t/m 24 jaar | niet bekend | 14 | 11 | 12 | 11 | 8 | 16 | 19 | 11 | 6 | 9 | 5 |
| 25 t/m 29 jaar | niet bekend | 7 | 1 | 2 | 11 | 4 | 10 | 19 | 8 | 6 | 4 | 7 |
| 30 t/m 34 jaar | niet bekend | 3 | 6 | 3 | 6 | 4 | 8 | 15 | 8 | 4 | 8 | 2 |
| 35 t/m 39 jaar | niet bekend | 9 | 3 | 4 | 2 | 3 | 8 | 11 | 5 | 7 | 6 | 3 |
| 40 t/m 44 jaar | niet bekend | 5 | 5 | 3 | 6 | 7 | 7 | 10 | 10 | 5 | 6 | 5 |
| 45 t/m 49 jaar | niet bekend | 5 | 4 | 5 | 5 | 7 | 8 | 14 | 5 | 15 | 7 | 6 |
| 50 t/m 54 jaar | niet bekend | 2 | 4 | 5 | 5 | 4 | 11 | 10 | 5 | 6 | 5 | 4 |
| 55 t/m 59 jaar | niet bekend | 1 | 6 | 0 | 2 | 4 | 1 | 1 | 3 | 5 | 1 | 4 |
| 60 t/m 64 jaar | niet bekend | 0 | 3 | 3 | 3 | 2 | 3 | 3 | 2 | 1 | 0 | 1 |
| 65 jaar en ouder | niet bekend | 1 | 1 | 0 | 0 | 0 | 0 | 0 | 0 | 2 | 0 | 1 |
| Totaal | niet bekend | 57 | 62 | 71 | 66 | 49 | 120 | 150 | 86 | 69 | 68 | 45 |
| Aandeel | niet bekend | 6,8% | 7,4% | 8,4% | 7,8% | 5,8% | 14,2% | 17,8% | 10,2% | 8,2% | 8,1% | 5,3% |

Colland is een samenwerkingsverband van alle groene en sociale regelingen.

In figuur 4 worden de in- en uitstroom gegevens per maand met elkaar vergeleken.

Figuur 4. In- en uitstroom sector paddenstoelen per maand in 2009

