

aan
Sectorcommissie Open Teelten Bloembollen

onderwerp
Factsheet Open Teelten Bloembollen, kerncijfers
arbeidsmarkt op basis van Colland bestanden

c.c.
Margreet Verkerk

Documentnummer
20110119N

van
Lindsay Welter

datum
26-01-2011

Inleiding

Het Colland Bestuursbureau voert jaarlijks een arbeidsmarktonderzoek uit. Hierin worden vergelijkbare kengetallen tussen de deelsectoren opgenomen. Met deze en andere informatie kan de sectorcommissie visie ontwikkelen en op de middellange termijn het beleid uitzetten. De kengetallen worden opgesteld voor vijftien deelsectoren in de agrarische en groene sector. De kengetallen geven een beeld van de volgende aspecten:

1. Werkgevers
 - 1.1 Totaal aantal bedrijven per sector
 - 1.2 Regionale spreiding van bedrijven
 - 1.3 Grootte van bedrijven
2. Werknemers
 - 2.1 Gemiddeld aantal werknemers
 - 2.2 Werknemers naar leeftijd
 - 2.3 Werknemers naar regio
 - 2.4 Lengte dienstverband
3. In- en uitstroom
 - 3.1 Instroom
 - 3.2 Uitstroom

Voor de analyses is gebruik gemaakt van gegevens uit de bestanden van Colland Arbeidsmarkt van 2009. Tevens zijn gegevens van 2006, 2007 en 2008 meegenomen. Daardoor is beperkt zicht op trends in de sectoren.

Begripsomschrijvingen

Hieronder wordt een beschrijving gegeven van de in deze notitie gehanteerde begrippen.

Werknemer

Een werknemer is een persoon die een arbeidsovereenkomst is aangegaan met een werkgever. Een persoon met meerdere arbeidsovereenkomsten/dienstverbanden bij één werkgever wordt als één werknemer gerekend.

Op basis van de Colland bestanden is niet na te gaan op hoeveel uren de arbeidsovereenkomst betrekking heeft. Het aantal werknemers zegt dus niets over het aantal werkzame fte's in loondienst.

Begripsverklaring met betrekking tot de te onderscheiden werknemers

In de administratie staan niet alleen werknemers geregistreerd maar ook een beperkt aantal personen met een ander soort arbeidsverhouding. De in deze notitie gepresenteerde informatie heeft betrekking op werknemers. Over de andere arbeidsverhoudingen is slechts beperkte informatie opgenomen. Dat is niet gebeurd omdat het voor de administratie van Colland geen relevant gegeven is. Daarmee gaat echter voor de sector een krachtig onderscheid naar dienstverbanden verloren. Gepoogd is om dit deels op te vangen met inzicht in de lengte van de dienstverbanden.

Gemiddelde werkgelegenheid in een jaar

Hierbij gaat het om het gemiddelde van het aantal personen in loondienst per ultimo maand. Het gemiddelde van alle maanden is de gemiddelde werkgelegenheid in het jaar.

Bedrijven

Het gaat hierbij om bedrijven die werknemers in dienst hebben of de laatste drie tot vijf jaar in dienst hebben gehad (in termen van voorheen GUO en UWV de zogeheten "SV-bedrijven").

Agrarische en groene

In deze notitie worden veertien verschillende sectoren onderscheiden, te verstaan:

- Mechanisch Loonwerk (cao Landbouwwerktuigen Exploiterende Ondernemingen, LEO)
- Bos & Natuur
- Bedrijfsverzorgingsdiensten
- Groenvoederdrogerijen
- Hoveniers en groenvoorzieners
- Varkenverbetering KI
- Dierhouderij
- Glastuinbouw
- Open teelten Landbouw
- Open teelten Tuinbouw
- Open teelten Bloembollen
- Open teelten Boomkwekerij
- Bloembollengroothandel
- Rundveeverbetering (overige)

Benchmark

Qua kenmerken van activiteiten en werknemers kan de sector open teelten bloembollen vergeleken worden met de sectoren paddenstoelen, glastuinbouw, open teelten landbouw, open teelten tuinbouw en open teelten boomkwekerij. Op een aantal onderdelen wordt de sector daarom vergeleken met het totaal van deze beide sectoren en met de agrarische en groene sector als geheel.

1. Werkgevers

Met betrekking tot de werkgevers worden de volgende gegevens gepresenteerd:

- 1.1 Totaal aantal bedrijven
- 1.2 Regionale spreiding van bedrijven
- 1.3 Grootte van bedrijven (in aantallen werknemers)

1.1 Totaal aantal bedrijven

De agrarische en groene sector kent 16.786 bedrijven. De sector Glastuinbouw is de grootste werkgever, deze heeft 29,9 procent van het totaal aantal werknemers in dienst.

Tabel1 geeft een overzicht van het aantal bedrijven binnen een sector en het gemiddeld aantal werknemers in 2009. Ook wordt de groei of daling van bedrijven en werknemers ten opzichte van 2008 weergegeven.



Tabel 1. Totaal aantal bedrijven ultimo 2009 en gemiddeld aantal werknemers in 2009

	2008				2009				2008/2009	
	Bedrijven		Werknemers		Bedrijven		Werknemers		Bedrijven	Werknemers
	aantal	aandeel	aantal	aandeel	aantal	aandeel	aantal	aandeel		
Loonwerk	2.345	13,5%	22.441	16,1%	2.353	14,0%	22.746	17,2%	0,3%	1,3%
Bos & Natuur	204	1,2%	2.661	1,9%	202	1,2%	2.763	2,1%	-1,0%	3,7%
Bedrijfsverzorging	34	0,2%	2.870	2,1%	33	0,2%	2.800	2,1%	-3,0%	-2,5%
Groenvoederdrogerijen	8	0,0%	122	0,1%	12	0,1%	119	0,1%	33,3%	-2,5%
Hoveniers	2.671	15,4%	15.858	11,3%	2.677	15,9%	16.072	12,2%	0,2%	1,3%
Rundveeverbetering	30	0,2%	1.846	1,3%	27	0,2%	1.580	1,2%	-11,1%	-16,8%
Varkensverbetering	10	0,1%	288	0,2%	8	0,0%	282	0,2%	-25,0%	-2,1%
Paddenstoelen	207	1,2%	2.328	1,7%	194	1,2%	2.124	1,6%	-6,7%	-9,6%
Dierhouderij	2.420	14,0%	7.456	5,3%	2.412	14,4%	7.845	5,9%	-0,3%	5,0%
Glastuinbouw	3.558	20,5%	46.472	33,3%	3.324	19,8%	39.521	29,9%	-7,0%	-17,6%
Open teelten landbouw	1.246	7,2%	3.601	2,6%	1.190	7,1%	3.549	2,7%	-4,7%	-1,5%
Open teelten tuinbouw	2.255	13,0%	11.210	8,0%	2.129	12,7%	10.652	8,1%	-5,9%	-5,2%
Open teelten bloembollen	730	4,2%	4.336	3,1%	683	4,1%	4.104	3,1%	-6,9%	-5,7%
Open teelten boomkwekerij	1.267	7,3%	8.816	6,3%	1.235	7,4%	8.752	6,6%	-2,6%	-0,7%
Bloembollengroothandel	104	0,6%	1.575	1,1%	104	0,6%	1.526	1,2%	0,0%	-3,2%
Overig	242	1,4%	7.858	5,6%	203	1,2%	7.706	5,8%	-19,2%	-2,0%
Totaal	17.331	100,0%	139.738	100,0%	16.786	100,0%	132.141	100,0%	-3,2%	-5,7%

Colland is een samenwerkingsverband van alle groene en sociale regelingen.

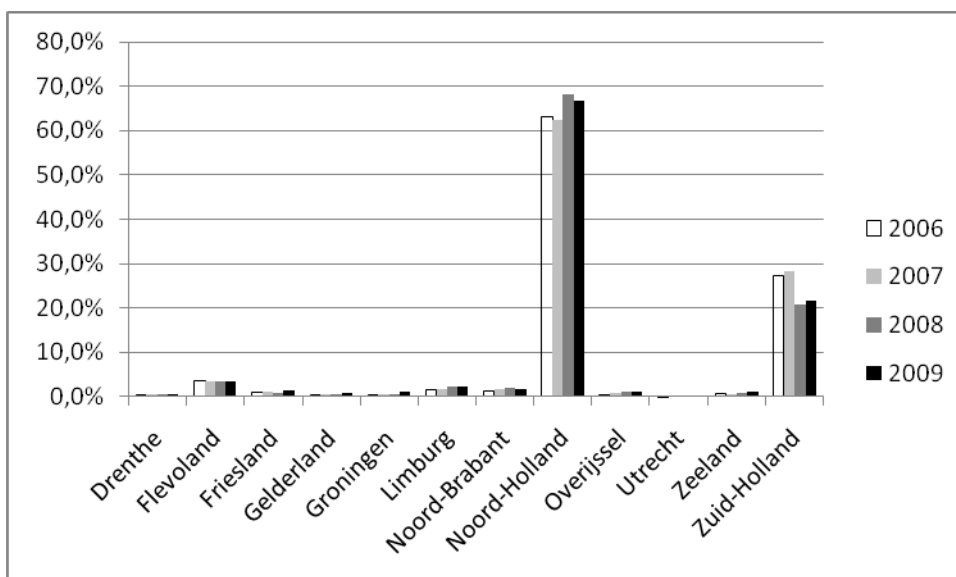
1.2 Regionale spreiding van bedrijven

Tabel 2 en figuur 1 geven een overzicht van de ontwikkeling in regionale spreiding van de bedrijven in de sector open teelten bloembollen van 2006 tot en met 2009.

Tabel 2. Regionale spreiding van bedrijven in de sector open teelten bloembollen ultimo 2006-2009

	O.T. Bloembollen								Benchmark	
	2006		2007		2008		2009		2009	
	aantal	aandeel	aantal	aandeel	aantal	aandeel	aantal	aandeel	aantal	aandeel
Onbekend	0	0,0%	0	0,0%	0	0,0%	0	0,0%	2	0,0%
Drenthe	3	0,4%	2	0,3%	3	0,4%	2	0,3%	180	2,2%
Flevoland	26	3,5%	24	3,2%	25	3,4%	22	3,2%	390	4,8%
Friesland	7	0,9%	7	0,9%	6	0,8%	8	1,2%	184	2,3%
Gelderland	2	0,3%	3	0,4%	2	0,3%	4	0,6%	915	11,3%
Groningen	2	0,3%	3	0,4%	3	0,4%	6	0,9%	168	2,1%
Limburg	11	1,5%	12	1,6%	16	2,2%	15	2,2%	846	10,5%
Noord-Brabant	10	1,3%	11	1,5%	13	1,8%	10	1,5%	1.414	17,5%
Noord-Holland	472	63,3%	462	62,2%	498	68,2%	455	66,6%	823	10,2%
Overijssel	4	0,5%	5	0,7%	7	1,0%	6	0,9%	192	2,4%
Utrecht	1	0,1%	1	0,1%	1	0,1%	1	0,1%	162	2,0%
Zeeland	5	0,7%	4	0,5%	5	0,7%	7	1,0%	347	4,3%
Zuid-Holland	203	27,2%	209	28,1%	151	20,7%	147	21,5%	2.449	30,3%
Totaal	746	100,0%	743	100,0%	730	100,0%	683	100,0%	8.072	100,0%

Figuur 1. Regionale spreiding van bedrijven in de sector open teelten bloembollen ultimo 2006-2009



1.3 Bedrijven in de sector open teelten bloembollen naar bedrijfsgrootte

In 2009 waren er 683 bedrijven actief waarvan 54,6 procent met 1 tot en met 5 werknemers. Bedrijven in de Colland administratie zonder werknemers (die dus voorheen wel werknemers hebben gehad) komen niet voor. Tabel 3 geeft hier een overzicht van.

Tabel 3. Aantal bedrijven naar bedrijfsgrootte

	2006		2007		2008		2009	
	aantal	aandeel	aantal	aandeel	aantal	aandeel	aantal	aandeel
Geen werknemers	0	0,0%	0	0,0%	0	0,0%	0	0,0%
1 t/m 5 werknemers	383	51,3%	365	49,1%	374	51,2%	373	54,6%
6 t/m 10 werknemers	138	18,5%	137	18,4%	135	18,5%	121	17,7%
11 t/m 25 werknemers	165	22,1%	171	23,0%	154	21,1%	136	19,9%
26 t/m 50 werknemers	48	6,4%	51	6,9%	51	7,0%	36	5,3%
51 t/m 100 werknemers	7	0,9%	15	2,0%	12	1,6%	12	1,8%
Meer dan 100 werknemers	5	0,7%	4	0,5%	4	0,5%	5	0,7%
Totaal	746	100,0%	743	100,0%	730	100,0%	683	100,0%

2. Werknemers

Met betrekking tot werknemers worden de volgende gegevens gepresenteerd:

- 2.1 Gemiddeld aantal werknemers
- 2.2 Werknemers naar leeftijd
- 2.3 Werknemers naar regio
- 2.4 Lengte dienstverband

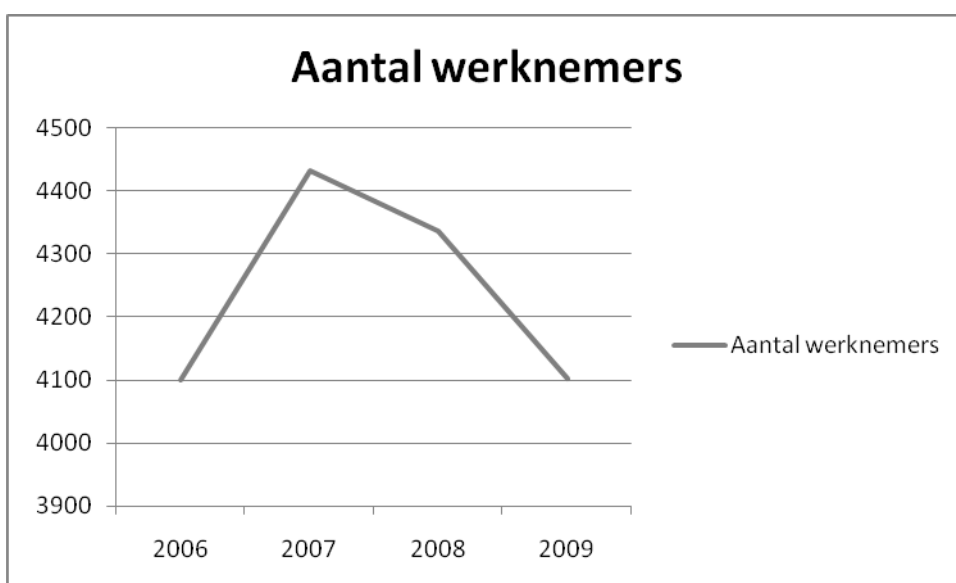
2.1 Gemiddeld aantal werknemers

Het gemiddeld aantal werknemers is berekend door het gemiddelde te berekenen over de standen ultimo maand van het betreffende jaar. Onderstaande tabel en grafiek geven een overzicht van de groei van het gemiddeld aantal werknemers vanaf 2006 tot en met 2009. Opvallend is dat het aantal werknemers in 2007 ten opzichte van 2006 zijn gestegen en in de jaren 2008 en 2009 een daling plaatsvindt.

Tabel 4. Gemiddeld aantal werknemers 2006-2009

	2006	2007	2008	2009
Aantal werknemers	4101	4433	4336	4104
Stijging in procenten		8,1%	-2,2%	-5,4%

Figuur 2. Gemiddeld aantal werknemers 2006-2009





2.2 Werknemers naar leeftijd

Tabel 5 geeft een overzicht van de leeftijd van de werknemers in de sector open teelten bloembollen. Meer dan de helft van de werknemers (61,6 procent) is jonger dan 35 jaar.

De gemiddelde leeftijd van alle werknemers die in 2009 in dienst waren in de sector (gemeten per ultimo 2009) is 30,6 jaar. In de benchmarksectoren is dit 29,9 jaar.

Tabel 5. Leeftijd van werknemers in de sector open teelten bloembollen ultimo 2009

	O.T. Bloembollen				Benchmark					
	2006		2007		2008		2009		2009	
	aantal	aandeel	aantal	aandeel	aantal	aandeel	aantal	aandeel	aantal	aandeel
t/m 19 jaar	1.230	31,4%	1.427	33,2%	1.243	31,2%	1.241	32,0%	21.058	34,8%
20 t/m 24 jaar	534	13,6%	597	13,9%	571	14,3%	550	14,2%	7.257	12,0%
25 t/m 29 jaar	300	7,6%	321	7,5%	330	8,3%	349	9,0%	4.503	7,4%
30 t/m 34 jaar	303	7,7%	295	6,9%	267	6,7%	247	6,4%	4.141	6,8%
35 t/m 39 jaar	370	9,4%	374	8,7%	322	8,1%	291	7,5%	4.646	7,7%
40 t/m 44 jaar	338	8,6%	339	7,9%	309	7,8%	300	7,7%	5.189	8,6%
45 t/m 49 jaar	269	6,9%	327	7,6%	322	8,1%	307	7,9%	5.005	8,3%
50 t/m 54 jaar	250	6,4%	273	6,4%	254	6,4%	233	6,0%	3.834	6,3%
55 t/m 59 jaar	259	6,6%	257	6,0%	255	6,4%	240	6,2%	3.029	5,0%
60 t/m 64 jaar	69	1,8%	84	2,0%	113	2,8%	116	3,0%	1.842	3,0%
65 jaar en ouder	1	0,0%	0	0,0%	0	0,0%	0	0,0%	1	0,0%
Totaal	3.923	100,0%	4.294	100,0%	3.986	100,0%	3.874	100,0%	60.505	100,0%

Colland is een samenwerkingsverband van alle groene en sociale regelingen.



2.3 Werknemers naar regio

De werknemers binnen de sector open teelten bloembollen zijn grotendeels werkzaam in Noord-Holland (zie tabel 6).

Tabel 6. Werknemers per provincie in de sector open teelten bloembollen ultimo 2009

	O.T. Bloembollen				Benchmark		
	2006	2007	2008	2009	2009	2009	
	aantal	aantal	aantal	aantal	aandeel	aantal	aandeel
Onbekend		87	0,1%
Drenthe	2	2	20	18	0,5%	1.202	2,0%
Flevoland	90	91	96	115	3,0%	1.769	2,9%
Friesland	10	21	25	15	0,4%	1.102	1,8%
Gelderland	5	10	18	23	0,6%	5.821	9,6%
Groningen	2	2	13	28	0,7%	852	1,4%
Limburg	29	34	41	34	0,9%	6.911	11,4%
Noord-Brabant	17	15	19	14	0,4%	10.112	16,7%
Noord-Holland	2.334	3.071	2.753	2.605	67,2%	7.488	12,4%
Overijssel	28	39	31	39	1,0%	1.735	2,9%
Utrecht	2	1	1	2	0,1%	954	1,6%
Zeeland	5	5	7	7	0,2%	1.399	2,3%
Zuid-Holland	1.399	1.003	962	974	25,1%	21.073	34,8%
Totaal	3.923	4.294	3.986	3.874	100,0%	60.505	100,0%



2.4 Werknemers naar lengte van het dienstverband

In tabel 7 wordt een overzicht gegeven van het aantal werknemers naar lengte van het dienstverband. In de sector open teelten bloembollen waren 3.593 werknemers ultimo 2009 niet meer in dienst. Deze zijn niet in tabel 7 opgenomen. 17,7 procent van de werknemers heeft een dienstverband dat korter is dan één jaar. In de benchmarksectoren geldt dat voor 27,1 procent van de werknemers.

Tabel 7. Aantal werknemers in de sector open teelten bloembollen naar lengte van het dienstverband ultimo jaar 2009

	O.T. Bloembollen								Benchmark	
	2006		2007		2008		2009		2009	
	aantal	aandeel	aantal	aandeel	aantal	aandeel	aantal	aandeel	aantal	aandeel
tot 1 maand	205	5,2%	247	5,8%	248	6,2%	199	5,1%	1.116	1,8%
1 tot 2 maanden	199	5,1%	297	6,9%	187	4,7%	225	5,8%	1.337	2,2%
2 maanden tot een half jaar	635	16,2%	700	16,3%	520	13,0%	537	13,9%	5.351	8,8%
half jaar tot een jaar	358	9,1%	488	11,4%	422	10,6%	361	9,3%	8.620	14,2%
1 jaar tot 2 jaar	453	11,5%	526	12,2%	656	16,5%	486	12,5%	11.221	18,5%
2 jaar tot 5 jaar	689	17,6%	690	16,1%	666	16,7%	820	21,2%	15.784	26,1%
5 jaar tot 10 jaar	719	18,3%	656	15,3%	558	14,0%	507	13,1%	9.419	15,6%
10 jaar en meer	665	17,0%	690	16,1%	729	18,3%	739	19,1%	7.657	12,7%
Totaal werknemers in dienst	3.923	100,0%	4.294	100,0%	3.986	100,0%	3.874	100,0%	60.505	100,0%
Aandeel werknemers met dienstverband 1 jaar of meer		64,4%		59,7%		65,5%		65,9%		72,9%

Colland is een samenwerkingsverband van alle groene en sociale regelingen.



3. In- en uitstroom

Met betrekking tot in- en uitstroom worden de volgende gegevens gepresenteerd:

3.1 Instroom

3.2 Uitstroom

3.1 Instroom

In tabel 8 wordt weergegeven wat de instroom per leeftijdscategorie is geweest over 2009. Het merendeel van de ingestroomde werknemers (57,2 procent) zijn jonger dan 29 jaar.

Tabel 8. Instroom per leeftijd over het jaar 2009

	O.T. Bloembollen		Benchmark		Agrarisch & Groen	
	aantal	aandeel	aantal	aandeel	aantal	aandeel
t/m 19 jaar	1.240	30,8%	14.417	43,4%	19.307	37,4%
20 t/m 24 jaar	605	15,0%	4.847	14,6%	8.595	16,6%
25 t/m 29 jaar	457	11,4%	3.153	9,5%	5.339	10,3%
30 t/m 34 jaar	275	6,8%	2.296	6,9%	3.825	7,4%
35 t/m 39 jaar	280	7,0%	2.036	6,1%	3.456	6,7%
40 t/m 44 jaar	321	8,0%	1.925	5,8%	3.348	6,5%
45 t/m 49 jaar	326	8,1%	1.760	5,3%	3.070	5,9%
50 t/m 54 jaar	257	6,4%	1.376	4,1%	2.308	4,5%
55 t/m 59 jaar	175	4,3%	802	2,4%	1.415	2,7%
60 t/m 64 jaar	84	2,1%	543	1,6%	981	1,9%
65 jaar en ouder	3	0,1%	32	0,1%	48	0,1%
Totaal	4.023	100,0%	33.187	100,0%	51.692	100,0%



In tabel 9 wordt weergegeven hoe de instroom per leeftijdscategorie per maand eruit ziet. De instroom wordt berekend op basis van de datum indiensttreding en datum uitdiensttreding van medewerkers. De maand januari is niet berekend, omdat de datum indiensttreding in december niet kan worden meegenomen in de berekening.

Tabel 9. Instroom per leeftijd ultimo maand

	januari	februari	maart	april	mei	juni	juli	augustus	september	oktober	november	december
t/m 19 jaar	niet bekend	27	28	77	52	200	263	32	102	254	116	89
20 t/m 24 jaar	niet bekend	33	47	34	23	118	101	25	36	80	76	32
25 t/m 29 jaar	niet bekend	40	42	24	15	69	67	22	56	57	51	14
30 t/m 34 jaar	niet bekend	42	34	11	5	34	29	25	32	25	28	10
35 t/m 39 jaar	niet bekend	50	19	9	3	39	22	26	48	34	16	14
40 t/m 44 jaar	niet bekend	63	22	9	7	47	19	38	48	32	27	9
45 t/m 49 jaar	niet bekend	69	15	13	3	35	20	40	45	37	33	16
50 t/m 54 jaar	niet bekend	37	14	8	3	42	11	33	30	35	37	7
55 t/m 59 jaar	niet bekend	28	4	3	1	18	14	23	24	16	36	8
60 t/m 64 jaar	niet bekend	9	8	4	0	12	9	7	7	10	12	6
65 jaar en ouder	niet bekend	0	1	1	0	0	0	0	0	0	1	0
Totaal	niet bekend	398	234	193	112	614	555	271	428	580	433	205
Aandeel	niet bekend	9,9%	5,8%	4,8%	2,8%	15,3%	13,8%	6,7%	10,6%	14,4%	10,8%	5,1%

3.2 Uitstroom

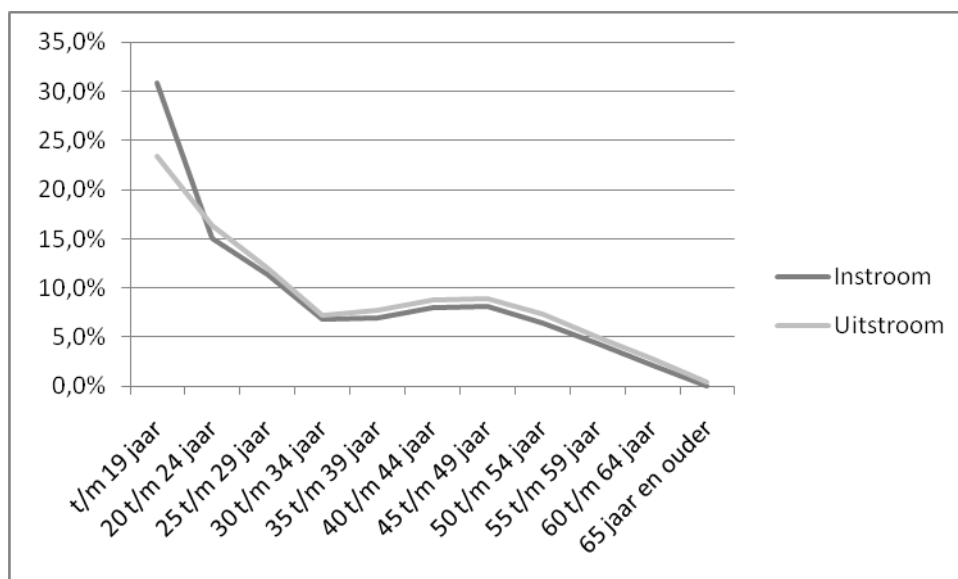
Tabel 10 geeft een overzicht van de leeftijden van uitstromende medewerkers. In de sector open teelten bloembollen zijn de meeste medewerkers die uitstromen (51,9 procent) jonger dan 29 jaar. In de benchmark en de agrarische en groene sector in zijn geheel zijn de meeste uitstromers jonger dan 20 jaar.

Tabel 10. Aantal werknemers per leeftijd bij uitstroom over het jaar 2009

	O.T. Bloembollen		Benchmark		Agrarisch & Groen	
	aantal	aandeel	aantal	aandeel	aantal	aandeel
t/m 19 jaar	988	23,5%	12.124	36,4%	15.289	29,7%
20 t/m 24 jaar	687	16,3%	5.659	17,0%	9.543	18,5%
25 t/m 29 jaar	510	12,1%	3.293	9,9%	5.587	10,8%
30 t/m 34 jaar	306	7,3%	2.395	7,2%	4.039	7,8%
35 t/m 39 jaar	324	7,7%	2.167	6,5%	3.701	7,2%
40 t/m 44 jaar	369	8,8%	2.096	6,3%	3.608	7,0%
45 t/m 49 jaar	373	8,9%	1.995	6,0%	3.441	6,7%
50 t/m 54 jaar	310	7,4%	1.603	4,8%	2.629	5,1%
55 t/m 59 jaar	212	5,0%	1.004	3,0%	1.747	3,4%
60 t/m 64 jaar	117	2,8%	750	2,2%	1.501	2,9%
65 jaar en ouder	17	0,4%	254	0,8%	426	0,8%
Totaal	4.213	100,0%	33.340	100,0%	51.511	100,0%

In figuur 3 worden de in- en uitstroom gegevens met elkaar vergeleken. Hierin is te zien dat de in- en uitstroom redelijk dicht bij elkaar ligt.

Figuur 3. In- en uitstroom sector open teelten bloembollen per leeftijdscategorie over het jaar 2009





In tabel 11 is de uitstroom per leeftijdscategorie per maand te zien. Net zoals bij berekening van de instroom, wordt de uitstroom berekend op basis van de datum indiensttreding en datum uitdiensttreding van medewerkers. De maand januari is niet berekend, omdat de datum indiensttreding in december niet kan worden meegenomen in de berekening.

Tabel 11. Aantal werknemers per leeftijd bij uitstroom ultimo maand

	januari	februari	maart	april	mei	juni	juli	augustus	september	oktober	november	december
t/m 19 jaar	niet bekend	47	63	50	56	32	113	318	78	47	52	132
20 t/m 24 jaar	niet bekend	35	19	70	92	28	54	129	69	43	41	107
25 t/m 29 jaar	niet bekend	28	22	43	83	25	31	61	31	54	44	88
30 t/m 34 jaar	niet bekend	10	11	31	74	8	12	37	11	30	43	39
35 t/m 39 jaar	niet bekend	17	10	23	78	14	16	30	13	38	29	56
40 t/m 44 jaar	niet bekend	11	15	34	87	14	16	29	16	31	40	76
45 t/m 49 jaar	niet bekend	10	15	31	87	16	11	26	22	28	42	85
50 t/m 54 jaar	niet bekend	11	5	22	84	12	13	28	11	20	37	67
55 t/m 59 jaar	niet bekend	16	2	18	45	17	8	19	5	17	17	48
60 t/m 64 jaar	niet bekend	11	5	16	26	6	5	9	6	9	6	18
65 jaar en ouder	niet bekend	1	0	3	2	1	1	3	1	1	1	3
Totaal	niet bekend	197	167	341	714	173	280	689	263	318	352	719
Aandeel	niet bekend	4,7%	4,0%	8,1%	16,9%	4,1%	6,6%	16,4%	6,2%	7,5%	8,4%	17,1%

Colland is een samenwerkingsverband van alle groene en sociale regelingen.

In figuur 4 worden de in- en uitstroom gegevens per maand met elkaar vergeleken.

Figuur 4. In- en uitstroom sector open teelten bloembollen per maand in 2009

