

aan
Sectorcommissie Hoveniers

onderwerp
Factsheet Hoveniers 2009, kerncijfers arbeidsmarkt op
basis van Colland bestanden

Documentnummer
20101334N

van
Daniella van der Veen

datum
03-12-2010

Inleiding

Het Colland Bestuursbureau voert jaarlijks een arbeidsmarktonderzoek uit. Hierin worden vergelijkbare kengetallen tussen de deelsectoren opgenomen. Met deze en andere informatie kan de sectorcommissie visie ontwikkelen en op de middellange termijn het beleid uitzetten. De kengetallen worden opgesteld voor vijftien deelsectoren in de agrarische en groene sector. De kengetallen geven een beeld van de volgende aspecten:

1. Werkgevers
 - 1.1 Totaal aantal bedrijven per sector
 - 1.2 Regionale spreiding van bedrijven
 - 1.3 Grootte van bedrijven
2. Werknemers
 - 2.1 Gemiddeld aantal werknemers
 - 2.2 Werknemers naar leeftijd
 - 2.3 Werknemers naar regio
 - 2.4 Lengte dienstverband
3. In- en uitstroom
 - 3.1 Instroom
 - 3.2 Uitstroom

Voor de analyses is gebruik gemaakt van gegevens uit de bestanden van Colland Arbeidsmarkt van 2009. Tevens zijn gegevens van 2006, 2007 en 2008 meegenomen. Daardoor is beperkt zicht op trends in de sectoren.

Begripsomschrijvingen

Hieronder wordt een beschrijving gegeven van de in deze notitie gehanteerde begrippen.

Werknemer

Een werknemer is een persoon die een arbeidsovereenkomst is aangegaan met een werkgever. Een persoon met meerdere arbeidsovereenkomsten/dienstverbanden bij één werkgever wordt als één werknemer gerekend.

Op basis van de Colland bestanden is niet na te gaan op hoeveel uren de arbeidsovereenkomst betrekking heeft. Het aantal werknemers zegt dus niets over het aantal werkzame fte's in loondienst.

Begripsverklaring met betrekking tot de te onderscheiden werknemers

In de administratie staan niet alleen werknemers geregistreerd maar ook een beperkt aantal personen met een ander soort arbeidsverhouding. De in deze notitie gepresenteerde informatie heeft betrekking op werknemers. Over de andere arbeidsverhoudingen is slechts beperkte informatie opgenomen. Dat is niet gebeurd omdat het voor de administratie van Colland geen relevant gegeven is. Daarmee gaat echter voor de sector een krachtig onderscheid naar dienstverbanden verloren. Gepoogd is om dit deels op te vangen met inzicht in de lengte van de dienstverbanden.

Gemiddelde werkgelegenheid in een jaar

Hierbij gaat het om het gemiddelde van het aantal personen in loondienst per ultimo maand. Het gemiddelde van alle maanden is de gemiddelde werkgelegenheid in het jaar.

Bedrijven

Het gaat hierbij om bedrijven die werknemers in dienst hebben of de laatste drie tot vijf jaar in dienst hebben gehad (in termen van voorheen GUO en UWV de zogeheten "SV-bedrijven").

Agrarische en groene

In deze notitie worden veertien verschillende sectoren onderscheiden, te verstaan:

- Mechanisch Loonwerk (cao Landbouwwerktuigen Exploiterende Ondernemingen, LEO)
- Bos & Natuur
- Bedrijfsverzorgingsdiensten
- Groenvoederdrogerijen
- Hoveniers en groenvoorzieners
- Varkenverbetering KI
- Dierhouderij
- Glastuinbouw
- Open teelten Landbouw
- Open teelten Tuinbouw
- Open teelten Bloembollen
- Open teelten Boomkwekerij
- Bloembollengroothandel
- Rundveeverbetering (overige)

Benchmark

Qua kenmerken van activiteiten en werknemers is de hoveniers- en groenvoorzieningssector binnen de agrarische en groene sector als geheel het beste te vergelijken met de loonwerksector en de bedrijfsverzorging. Op een aantal onderdelen wordt de sector daarom vergeleken met het totaal van deze beide sectoren en met de agrarische en groene sector als geheel.

1. Werkgevers

Met betrekking tot de werkgevers worden de volgende gegevens gepresenteerd:

- 1.1 Totaal aantal bedrijven
- 1.2 Regionale spreiding van bedrijven
- 1.3 Grootte van bedrijven (in aantallen werknemers)

1.1 Totaal aantal bedrijven

De agrarische en groene sector kent 16.786 bedrijven. De sector Glastuinbouw is de grootste werkgever, deze heeft 29,9 procent van het totaal aantal werknemers in dienst.

Tabel1 geeft een overzicht van het aantal bedrijven binnen een sector en het gemiddeld aantal werknemers in 2009. Ook wordt de groei of daling van bedrijven en werknemers ten opzichte van 2008 weergegeven.



Tabel 1. Totaal aantal bedrijven ultimo 2009 en gemiddeld aantal werknemers in 2009

	2008				2009				2008/2009	
	Bedrijven		Werknemers		Bedrijven		Werknemers		Bedrijven	Werknemers
	aantal	aandeel	aantal	aandeel	aantal	aandeel	aantal	aandeel	groei en daling t.o.v. 2008	
Loonwerk	2.345	13,5%	22.441	16,1%	2.353	14,0%	22.746	17,2%	0,3%	1,3%
Bos & Natuur	204	1,2%	2.661	1,9%	202	1,2%	2.763	2,1%	-1,0%	3,7%
Bedrijfsverzorging	34	0,2%	2.870	2,1%	33	0,2%	2.800	2,1%	-3,0%	-2,5%
Groenvoederdrogerijen	8	0,0%	122	0,1%	12	0,1%	119	0,1%	33,3%	-2,5%
Hoveniers	2.671	15,4%	15.858	11,3%	2.677	15,9%	16.072	12,2%	0,2%	1,3%
Rundveeverbetering	30	0,2%	1.846	1,3%	27	0,2%	1.580	1,2%	-11,1%	-16,8%
Varkensverbetering	10	0,1%	288	0,2%	8	0,0%	282	0,2%	-25,0%	-2,1%
Paddenstoelen	207	1,2%	2.328	1,7%	194	1,2%	2.124	1,6%	-6,7%	-9,6%
Dierhouderij	2.420	14,0%	7.456	5,3%	2.412	14,4%	7.845	5,9%	-0,3%	5,0%
Glastuinbouw	3.558	20,5%	46.472	33,3%	3.324	19,8%	39.521	29,9%	-7,0%	-17,6%
Open teelten landbouw	1.246	7,2%	3.601	2,6%	1.190	7,1%	3.549	2,7%	-4,7%	-1,5%
Open teelten tuinbouw	2.255	13,0%	11.210	8,0%	2.129	12,7%	10.652	8,1%	-5,9%	-5,2%
Open teelten bloembollen	730	4,2%	4.336	3,1%	683	4,1%	4.104	3,1%	-6,9%	-5,7%
Open teelten boomkwekerij	1.267	7,3%	8.816	6,3%	1.235	7,4%	8.752	6,6%	-2,6%	-0,7%
Bloembollengroothandel	104	0,6%	1.575	1,1%	104	0,6%	1.526	1,2%	0,0%	-3,2%
Overig	242	1,4%	7.858	5,6%	203	1,2%	7.706	5,8%	-19,2%	-2,0%
Totaal	17.331	100,0%	139.738	100,0%	16.786	100,0%	132.141	100,0%	-3,2%	-5,7%

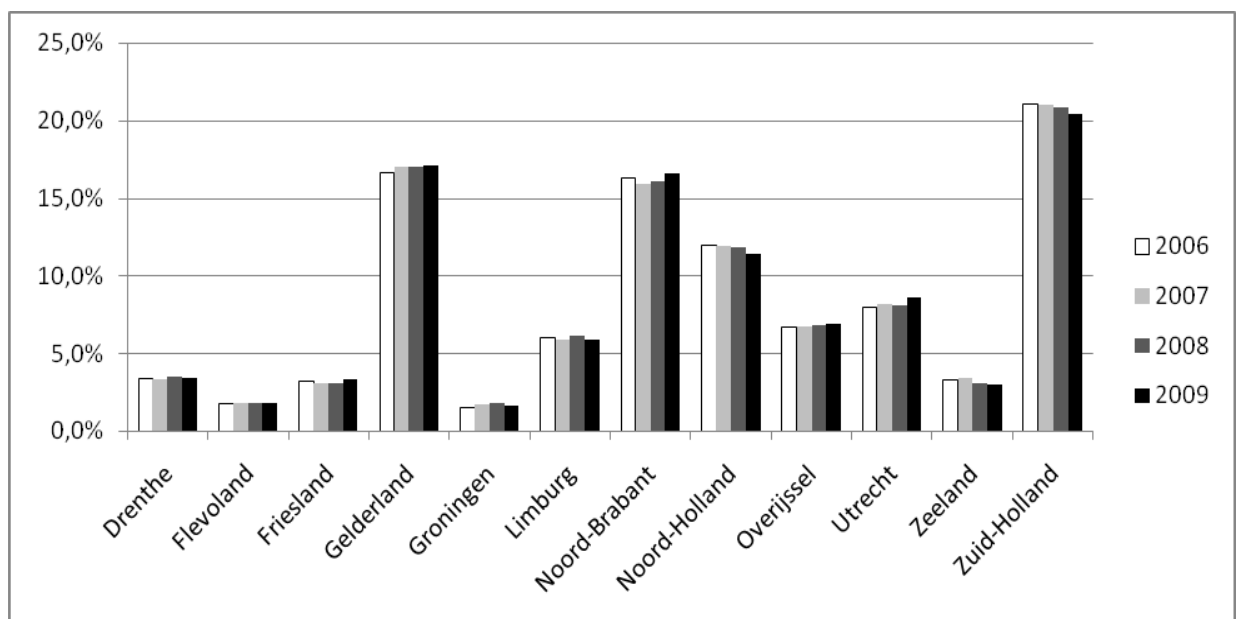
1.2 Regionale spreiding van bedrijven

Tabel 2 en figuur 1 geven een overzicht van de ontwikkeling in regionale spreiding van de bedrijven in de sector hoveniers van 2006 tot en met 2009.

Tabel 2. Regionale spreiding van bedrijven in de sector hoveniers ultimo 2006-2009

	Hoveniers								Benchmark	
	2006		2007		2008		2009		2009	
	aantal	aandeel	aantal	aandeel	aantal	aandeel	aantal	aandeel	aantal	aandeel
Drenthe	80	3,4%	83	3,3%	93	3,5%	90	3,4%	111	4,7%
Flevoland	43	1,8%	44	1,8%	49	1,8%	49	1,8%	37	1,6%
Friesland	75	3,2%	78	3,1%	84	3,1%	88	3,3%	172	7,2%
Gelderland	397	16,7%	427	17,0%	455	17,0%	457	17,1%	392	16,4%
Groningen	35	1,5%	42	1,7%	47	1,8%	42	1,6%	109	4,6%
Limburg	142	6,0%	148	5,9%	163	6,1%	159	5,9%	126	5,3%
Noord-Brabant	387	16,3%	399	15,9%	430	16,1%	445	16,6%	375	15,7%
Noord-Holland	286	12,0%	299	11,9%	314	11,8%	306	11,4%	194	8,1%
Overijssel	158	6,7%	169	6,7%	181	6,8%	184	6,9%	216	9,1%
Utrecht	191	8,0%	205	8,2%	216	8,1%	229	8,6%	155	6,5%
Zeeland	78	3,3%	86	3,4%	84	3,1%	81	3,0%	107	4,5%
Zuid-Holland	502	21,1%	526	21,0%	555	20,8%	547	20,4%	391	16,4%
Totaal	2.374	100,0%	2.506	100,0%	2.671	100,0%	2.677	100,0%	2.386	100,0%

Figuur 1. Regionale spreiding van bedrijven in de sector hoveniers ultimo 2006-2009



1.3 Bedrijven in de sector hoveniers naar bedrijfsgrootte

In 2009 waren er 2.667 bedrijven actief waarvan 67 procent met 1 tot en met 5 werknemers. Bedrijven in de Colland administratie zonder werknemers (die dus voorheen wel werknemers hebben gehad) komen niet voor. Tabel 3 geeft hier een overzicht van.

Tabel 3. Aantal bedrijven naar bedrijfsgrootte

	2006		2007		2008		2009	
	aantal	aandeel	aantal	aandeel	aantal	aandeel	aantal	aandeel
Geen werknemers	0	0,0%	0	0,0%	0	0,0%	0	0,0%
1 t/m 5 werknemers	1.580	66,6%	1.644	65,6%	1.777	66,5%	1.793	67,0%
6 t/m 10 werknemers	404	17,0%	455	18,2%	462	17,3%	472	17,6%
11 t/m 25 werknemers	286	12,0%	291	11,6%	314	11,8%	292	10,9%
26 t/m 50 werknemers	73	3,1%	85	3,4%	85	3,2%	83	3,1%
51 t/m 100 werknemers	21	0,9%	20	0,8%	21	0,8%	25	0,9%
Meer dan 100 werknemers	10	0,4%	11	0,4%	12	0,4%	12	0,4%
Totaal	2.374	100,0%	2.506	100,0%	2.671	100,0%	2.677	100,0%

2. Werknemers

Met betrekking tot werknemers worden de volgende gegevens gepresenteerd:

- 2.1 Gemiddeld aantal werknemers
- 2.2 Werknemers naar leeftijd
- 2.3 Werknemers naar regio
- 2.4 Lengte dienstverband

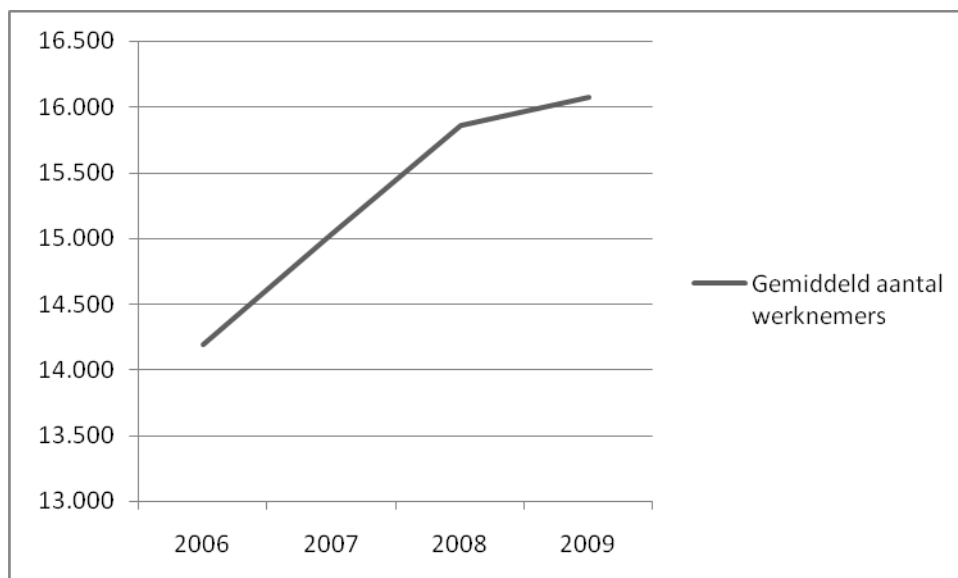
2.1 Gemiddeld aantal werknemers

Het gemiddeld aantal werknemers is berekend door het gemiddelde te berekenen over de standen ultimo maand van het betreffende jaar. Onderstaande tabel en grafiek geven een overzicht van de groei van het gemiddeld aantal werknemers vanaf 2006 tot en met 2009.

Tabel 4. Gemiddeld aantal werknemers 2006-2009

	2006	2007	2008	2009
Aantal werknemers	14.191	15.034	15.858	16.072
Stijging in procenten		5,9%	5,5%	1,4%

Figuur 2. Gemiddeld aantal werknemers 2006-2009





2.2 Werknemers naar leeftijd

Tabel 5 geeft een overzicht van de leeftijd van de werknemers in de sector hoveniers. Ongeveer de helft van de werknemers (55,2 procent) is jonger dan 35 jaar.

De gemiddelde leeftijd van alle werknemers die in 2009 in dienst waren in de sector (gemeten per ultimo 2009) is 33,3 jaar. In de benchmarksectoren is dit 36,1 jaar.

Tabel 5. Leeftijd van werknemers in de sector hoveniers ultimo 2009

	Hoveniers								Benchmark	
	2006		2007		2008		2009		2009	
	aantal	aandeel	aantal	aandeel	aantal	aandeel	aantal	aandeel	aantal	aandeel
t/m 19 jaar	1.706	12,1%	1.922	12,8%	1.903	12,0%	1.739	11,1%	2.389	9,6%
20 t/m 24 jaar	2.452	17,4%	2.639	17,6%	2.815	17,8%	2.770	17,6%	3.453	13,8%
25 t/m 29 jaar	2.222	15,8%	2.328	15,5%	2.347	14,8%	2.308	14,7%	2.856	11,4%
30 t/m 34 jaar	1.774	12,6%	1.791	11,9%	1.865	11,8%	1.843	11,7%	2.651	10,6%
35 t/m 39 jaar	1.792	12,7%	1.868	12,4%	1.819	11,5%	1.775	11,3%	2.977	11,9%
40 t/m 44 jaar	1.486	10,6%	1.570	10,4%	1.684	10,6%	1.718	10,9%	3.162	12,6%
45 t/m 49 jaar	1.113	7,9%	1.237	8,2%	1.411	8,9%	1.446	9,2%	2.760	11,0%
50 t/m 54 jaar	764	5,4%	863	5,7%	973	6,2%	1.045	6,7%	2.301	9,2%
55 t/m 59 jaar	605	4,3%	626	4,2%	687	4,3%	689	4,4%	1.579	6,3%
60 t/m 64 jaar	151	1,1%	192	1,3%	310	2,0%	368	2,3%	886	3,5%
65 jaar en ouder	0	0,0%	0	0,0%	0	0,0%	0	0,0%	1	0,0%
Totaal	14.065	100,0%	15.036	100,0%	15.814	100,0%	15.701	100,0%	25.015	100,0%

2.3 Werknemers naar regio

De werknemers binnen de sector hoveniers zijn grotendeels verdeeld over de provincies Zuid-Holland, Noord-Brabant en Gelderland (zie tabel 6). In de benchmarksectoren zijn werknemers grotendeels werkzaam in Gelderland, Zuid-Holland en Noord-Brabant.

Tabel 6. Werknemers per provincie in de sector hoveniers ultimo 2009

	Hoveniers				Benchmark		
	2006	2007	2008	2009	2009	2009	
	aantal	aantal	aantal	aantal	aandeel	aantal	aandeel
Onbekend	16	16	16	16	0,1%	21	0,1%
Drenthe	289	357	393	412	2,6%	848	3,4%
Flevoland	223	209	239	213	1,4%	341	1,4%
Friesland	644	683	753	751	4,8%	2.300	9,2%
Gelderland	2.558	2.745	2.895	2.533	16,1%	4.776	19,1%
Groningen	156	170	168	155	1,0%	998	4,0%
Limburg	953	1.021	1.090	1.044	6,6%	815	3,3%
Noord-Brabant	2.478	2.770	2.913	2.996	19,1%	3.552	14,2%
Noord-Holland	1.666	1.744	1.825	1.755	11,2%	2.127	8,5%
Overijssel	728	806	836	827	5,3%	2.243	9,0%
Utrecht	1.083	1.089	1.161	1.515	9,6%	1.951	7,8%
Zeeland	467	476	462	474	3,0%	1.060	4,2%
Zuid-Holland	2.804	2.950	3.063	3.010	19,2%	3.983	15,9%
Totaal	14.065	15.036	15.814	15.701	100,0%	25.015	100,0%



2.4 Werknemers naar lengte van het dienstverband

In tabel 7 wordt een overzicht gegeven van het aantal werknemers naar lengte van het dienstverband. In de sector hoveniers waren 3.827 werknemers ultimo 2009 niet meer in dienst. Deze zijn niet in tabel 7 opgenomen. 17,6 procent van de werknemers heeft een dienstverband dat korter is dan één jaar. In de benchmarksectoren geldt dat voor 14,9 procent van de werknemers.

Tabel 7. Aantal werknemers in de sector hoveniers naar lengte van het dienstverband ultimo jaar 2009

	Hoveniers								Benchmark	
	2006		2007		2008		2009		2009	
	aantal	aandeel	aantal	aandeel	aantal	aandeel	aantal	aandeel	aantal	aandeel
tot 1 maand	169	1,2%	144	1,0%	122	0,8%	93	0,6%	93	0,4%
1 tot 2 maanden	171	1,2%	214	1,4%	232	1,5%	159	1,0%	222	0,9%
2 maanden tot een half jaar	1.070	7,6%	1.323	8,8%	1.410	8,9%	998	6,4%	1.247	5,0%
half jaar tot een jaar	1.667	11,9%	1.932	12,8%	1.923	12,2%	1.511	9,6%	2.173	8,7%
1 jaar tot 2 jaar	1.833	13,0%	2.611	17,4%	2.687	17,0%	2.687	17,1%	3.701	14,8%
2 jaar tot 5 jaar	3.417	24,3%	3.239	21,5%	4.047	25,6%	4.582	29,2%	6.540	26,1%
5 jaar tot 10 jaar	3.777	26,9%	3.453	23,0%	3.066	19,4%	3.001	19,1%	5.111	20,4%
10 jaar en meer	1.961	13,9%	2.120	14,1%	2.327	14,7%	2.670	17,0%	5.928	23,7%
Totaal werknemers in dienst	14.065	100,0%	15.036	100,0%	15.814	100,0%	15.701	100,0%	25.015	100,0%
Aandeel werknemers met dienstverband 1 jaar of meer		78,1%		76,0%		76,7%		82,4%		85,1%

3. In- en uitstroom

Met betrekking tot in- en uitstroom worden de volgende gegevens gepresenteerd:

- 3.1 Instroom
- 3.2 Uitstroom

3.1 Instroom

In tabel 8 wordt weergegeven wat de instroom per leeftijdscategorie is geweest over 2009. De meeste werknemers die in 2009 zijn ingestroomd zijn jonger dan 20 jaar.

Tabel 8. Instroom per leeftijd over het jaar 2009

	Hoveniers		Benchmark		Agrarisch & Groen	
	aantal	aandeel	aantal	aandeel	aantal	aandeel
t/m 19 jaar	1.125	28,7%	1.361	27,7%	19.307	37,4%
20 t/m 24 jaar	1.008	25,7%	970	19,7%	8.595	16,6%
25 t/m 29 jaar	506	12,9%	549	11,2%	5.339	10,3%
30 t/m 34 jaar	317	8,1%	421	8,6%	3.825	7,4%
35 t/m 39 jaar	273	7,0%	367	7,5%	3.456	6,7%
40 t/m 44 jaar	215	5,5%	393	8,0%	3.348	6,5%
45 t/m 49 jaar	189	4,8%	340	6,9%	3.070	5,9%
50 t/m 54 jaar	128	3,3%	219	4,5%	2.308	4,5%
55 t/m 59 jaar	83	2,1%	159	3,2%	1.415	2,7%
60 t/m 64 jaar	68	1,7%	135	2,7%	981	1,9%
65 jaar en ouder	3	0,1%	6	0,1%	48	0,1%
Totaal	3.915	100,0%	4.920	100,0%	51.692	100,0%



In tabel 9 wordt weergegeven hoe de instroom per leeftijdscategorie per maand eruit ziet. De instroom wordt berekend op basis van de datum indiensttreding en datum uitdiensttreding van medewerkers. De maand januari is niet berekend, omdat de datum indiensttreding in december niet kan worden meegenomen in de berekening.

Tabel 9. Instroom per leeftijd ultimo maand

	januari	februari	maart	april	mei	juni	juli	augustus	september	oktober	november	december
t/m 19 jaar	niet bekend	45	81	116	89	168	152	102	228	78	39	27
20 t/m 24 jaar	niet bekend	62	145	134	86	117	114	66	145	66	44	29
25 t/m 29 jaar	niet bekend	39	105	87	49	55	42	21	44	34	22	8
30 t/m 34 jaar	niet bekend	20	59	62	27	31	32	14	31	14	15	12
35 t/m 39 jaar	niet bekend	21	60	44	27	23	23	18	20	13	15	9
40 t/m 44 jaar	niet bekend	15	47	41	26	26	8	5	19	10	14	4
45 t/m 49 jaar	niet bekend	15	40	44	16	25	10	12	8	7	8	4
50 t/m 54 jaar	niet bekend	10	22	30	15	13	8	3	10	8	6	3
55 t/m 59 jaar	niet bekend	2	28	18	2	6	7	9	6	1	3	1
60 t/m 64 jaar	niet bekend	3	16	6	13	11	1	1	6	8	2	1
65 jaar en ouder	niet bekend	0	0	2	0	0	0	0	1	0	0	0
Totaal	niet bekend	232	603	584	350	475	397	251	518	239	168	98
Aandeel	niet bekend	5,9%	15,4%	14,9%	8,9%	12,1%	10,1%	6,4%	13,2%	6,1%	4,3%	2,5%

3.2 Uitstroom

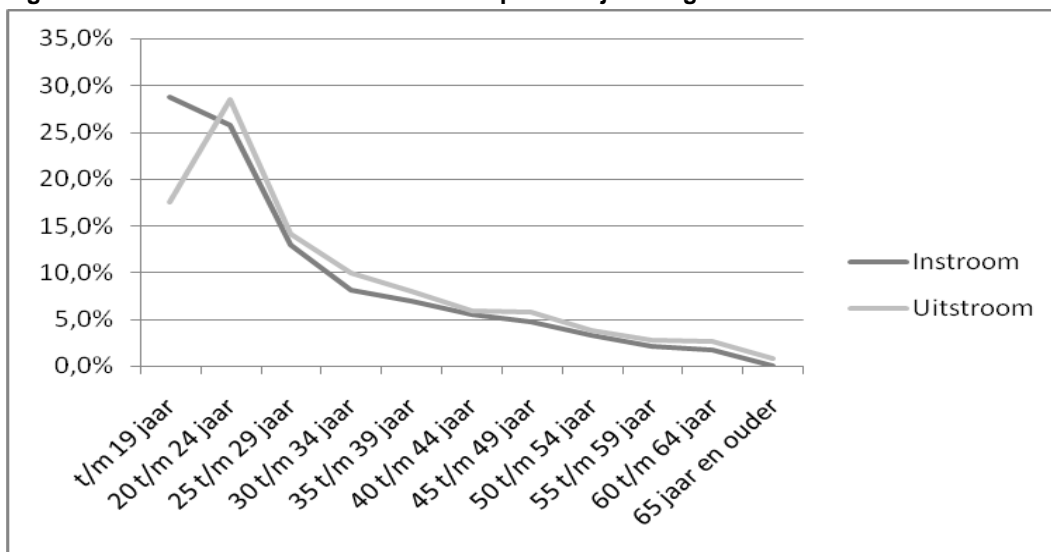
Tabel 10 geeft een overzicht van de leeftijden van uitstromende medewerkers. In de sector hoveniers zijn de meeste medewerkers die uitstromen (60,2 procent) jonger dan 29 jaar. In de benchmark en de agrarische en groene sector in zijn geheel zijn de meeste uitstromers jonger dan 20 jaar.

Tabel 10. Aantal werknemers per leeftijd bij uitstroom over het jaar 2009

	Hoveniers		Benchmark		Agrarisch & Groen	
	aantal	aandeel	aantal	aandeel	aantal	aandeel
t/m 19 jaar	665	17,5%	811	16,3%	15.289	29,7%
20 t/m 24 jaar	1.081	28,5%	1.082	21,7%	9.543	18,5%
25 t/m 29 jaar	538	14,2%	615	12,3%	5.587	10,8%
30 t/m 34 jaar	376	9,9%	471	9,5%	4.039	7,8%
35 t/m 39 jaar	302	8,0%	434	8,7%	3.701	7,2%
40 t/m 44 jaar	226	6,0%	430	8,6%	3.608	7,0%
45 t/m 49 jaar	221	5,8%	389	7,8%	3.441	6,7%
50 t/m 54 jaar	148	3,9%	235	4,7%	2.629	5,1%
55 t/m 59 jaar	104	2,7%	198	4,0%	1.747	3,4%
60 t/m 64 jaar	101	2,7%	257	5,2%	1.501	2,9%
65 jaar en ouder	32	0,8%	58	1,2%	426	0,8%
Totaal	3.794	100,0%	4.980	100,0%	51.511	100,0%

In figuur 3 worden de in- en uitstroom gegevens met elkaar vergeleken. Hierin is te zien dat de in- en uitstroom dicht bij elkaar ligt.

Figuur 3. In- en uitstroom sector hoveniers per leeftijdscategorie ultimo 2009





In tabel 11 is de uitstroom per leeftijdscategorie per maand te zien. Net zoals bij berekening van de instroom, wordt de uitstroom berekend op basis van de datum indiensttreding en datum uitdiensttreding van medewerkers. De maand januari is niet berekend, omdat de datum indiensttreding in december niet kan worden meegenomen in de berekening.

Tabel 11. Aantal werknemers per leeftijd bij uitstroom ultimo maand

	januari	februari	maart	april	mei	juni	juli	augustus	september	oktober	november	december
t/m 19 jaar	niet bekend	28	39	45	30	52	85	123	105	57	35	66
20 t/m 24 jaar	niet bekend	72	69	87	66	77	121	141	133	91	74	150
25 t/m 29 jaar	niet bekend	34	39	70	46	42	49	38	49	48	49	74
30 t/m 34 jaar	niet bekend	25	31	60	35	23	40	26	37	26	26	47
35 t/m 39 jaar	niet bekend	20	31	45	22	18	15	17	23	29	37	45
40 t/m 44 jaar	niet bekend	15	14	30	25	17	19	17	22	19	18	30
45 t/m 49 jaar	niet bekend	14	16	31	16	18	14	16	22	16	17	41
50 t/m 54 jaar	niet bekend	6	10	22	13	16	5	11	7	16	14	28
55 t/m 59 jaar	niet bekend	5	10	15	2	1	2	7	5	9	16	32
60 t/m 64 jaar	niet bekend	4	2	5	10	11	4	9	11	17	9	19
65 jaar en ouder	niet bekend	3	2	7	2	4	2	3	2	4	2	1
Totaal	niet bekend	226	263	417	267	279	356	408	416	332	297	533
Aandeel	niet bekend	5,8%	6,7%	10,7%	6,8%	7,1%	9,1%	10,4%	10,6%	8,5%	7,6%	13,6%

In figuur 5 worden de in- en uitstroom gegevens per maand met elkaar vergeleken.

Figuur 4. In- en uitstroom sector hoveniers per maand in 2009

