



aan
Sectorcommissie Groenvoederdrogerijen

onderwerp
Factsheet Groenvoederdrogerijen 2009, kerncijfers
arbeidsmarkt op basis van Colland bestanden

c.c.
Astrid Jagdewsing

Documentnummer
20110125N

van
Lindsay Welter

datum
27-01-2011

Inleiding

Het Colland Bestuursbureau voert jaarlijks een arbeidsmarktonderzoek uit. Hierin worden vergelijkbare kengetallen tussen de deelsectoren opgenomen. Met deze en andere informatie kan de sectorcommissie visie ontwikkelen en op de middellange termijn het beleid uitzetten. De kengetallen worden opgesteld voor vijftien deelsectoren in de agrarische en groene sector. De kengetallen geven een beeld van de volgende aspecten:

1. Werkgevers
 - 1.1 Totaal aantal bedrijven per sector
 - 1.2 Regionale spreiding van bedrijven
 - 1.3 Grootte van bedrijven
2. Werknemers
 - 2.1 Gemiddeld aantal werknemers
 - 2.2 Werknemers naar leeftijd
 - 2.3 Werknemers naar regio
 - 2.4 Lengte dienstverband
3. In- en uitstroom
 - 3.1 Instroom
 - 3.2 Uitstroom

Voor de analyses is gebruik gemaakt van gegevens uit de bestanden van Colland Arbeidsmarkt van 2009. Tevens zijn gegevens van 2006, 2007 en 2008 meegenomen. Daardoor is beperkt zicht op trends in de sectoren.

Begripsomschrijvingen

Hieronder wordt een beschrijving gegeven van de in deze notitie gehanteerde begrippen.

Werknemer

Een werknemer is een persoon die een arbeidsovereenkomst is aangegaan met een werkgever. Een persoon met meerdere arbeidsovereenkomsten/dienstverbanden bij één werkgever wordt als één werknemer gerekend.

Op basis van de Colland bestanden is niet na te gaan op hoeveel uren de arbeidsovereenkomst betrekking heeft. Het aantal werknemers zegt dus niets over het aantal werkzame fte's in loondienst.

Begripsverklaring met betrekking tot de te onderscheiden werknemers

In de administratie staan niet alleen werknemers geregistreerd maar ook een beperkt aantal personen met een ander soort arbeidsverhouding. De in deze notitie gepresenteerde informatie heeft betrekking op werknemers. Over de andere arbeidsverhoudingen is slechts beperkte informatie opgenomen. Dat is niet gebeurd omdat het voor de administratie van Colland geen relevant gegeven is. Daarmee gaat echter voor de sector een krachtig onderscheid naar dienstverbanden verloren. Gepoogd is om dit deels op te vangen met inzicht in de lengte van de dienstverbanden.

Gemiddelde werkgelegenheid in een jaar

Hierbij gaat het om het gemiddelde van het aantal personen in loondienst per ultimo maand. Het gemiddelde van alle maanden is de gemiddelde werkgelegenheid in het jaar.

Bedrijven

Het gaat hierbij om bedrijven die werknemers in dienst hebben of de laatste drie tot vijf jaar in dienst hebben gehad (in termen van voorheen GUO en UWV de zogeheten "SV-bedrijven").

Agrarische en groene

In deze notitie worden veertien verschillende sectoren onderscheiden, te verstaan:

- Mechanisch Loonwerk (cao Landbouwwerktuigen Exploiterende Ondernemingen, LEO)
- Bos & Natuur
- Bedrijfsverzorgingsdiensten
- Groenvoederdrogerijen
- Hoveniers en groenvoorzieners
- Varkenverbetering KI
- Dierhouderij
- Glastuinbouw
- Open teelten Landbouw
- Open teelten Tuinbouw
- Open teelten Bloembollen
- Open teelten Boomkwekerij
- Bloembollengroothandel
- Rundveeverbetering (overige)

Benchmark

Qua kenmerken van activiteiten en werknemers kan de sector groenvoederdrogerijen vergeleken worden met de overige sectoren in de agrarische en groene sector als geheel.

1. Werkgevers

Met betrekking tot de werkgevers worden de volgende gegevens gepresenteerd:

- 1.1 Totaal aantal bedrijven
- 1.2 Regionale spreiding van bedrijven
- 1.3 Grootte van bedrijven (in aantallen werknemers)

1.1 Totaal aantal bedrijven

De agrarische en groene sector kent 16.786 bedrijven. De sector Glastuinbouw is de grootste werkgever, deze heeft 29,9 procent van het totaal aantal werknemers in dienst.

Tabel1 geeft een overzicht van het aantal bedrijven binnen een sector en het gemiddeld aantal werknemers in 2009. Ook wordt de groei of daling van bedrijven en werknemers ten opzichte van 2008 weergegeven.



Tabel 1. Totaal aantal bedrijven ultimo 2009 en gemiddeld aantal werknemers in 2009
Arbeidsmarkt

	2008				2009				2008/2009	
	Bedrijven		Werknemers		Bedrijven		Werknemers		Bedrijven groei en daling t.o.v. 2008	Werknemers
	aantal	aandeel	aantal	aandeel	aantal	aandeel	aantal	aandeel		
Loonwerk	2.345	13,5%	22.441	16,1%	2.353	14,0%	22.746	17,2%	0,3%	1,3%
Bos & Natuur	204	1,2%	2.661	1,9%	202	1,2%	2.763	2,1%	-1,0%	3,7%
Bedrijfsverzorging	34	0,2%	2.870	2,1%	33	0,2%	2.800	2,1%	-3,0%	-2,5%
Groenvoederdrogerijen	8	0,0%	122	0,1%	12	0,1%	119	0,1%	33,3%	-2,5%
Hoveniers	2.671	15,4%	15.858	11,3%	2.677	15,9%	16.072	12,2%	0,2%	1,3%
Rundveeverbetering	30	0,2%	1.846	1,3%	27	0,2%	1.580	1,2%	-11,1%	-16,8%
Varkensverbetering	10	0,1%	288	0,2%	8	0,0%	282	0,2%	-25,0%	-2,1%
Paddenstoelen	207	1,2%	2.328	1,7%	194	1,2%	2.124	1,6%	-6,7%	-9,6%
Dierhouderij	2.420	14,0%	7.456	5,3%	2.412	14,4%	7.845	5,9%	-0,3%	5,0%
Glastuinbouw	3.558	20,5%	46.472	33,3%	3.324	19,8%	39.521	29,9%	-7,0%	-17,6%
Open teelten landbouw	1.246	7,2%	3.601	2,6%	1.190	7,1%	3.549	2,7%	-4,7%	-1,5%
Open teelten tuinbouw	2.255	13,0%	11.210	8,0%	2.129	12,7%	10.652	8,1%	-5,9%	-5,2%
Open teelten bloembollen	730	4,2%	4.336	3,1%	683	4,1%	4.104	3,1%	-6,9%	-5,7%
Open teelten boomkwekerij	1.267	7,3%	8.816	6,3%	1.235	7,4%	8.752	6,6%	-2,6%	-0,7%
Bloembollengroothandel	104	0,6%	1.575	1,1%	104	0,6%	1.526	1,2%	0,0%	-3,2%
Overig	242	1,4%	7.858	5,6%	203	1,2%	7.706	5,8%	-19,2%	-2,0%
Totaal	17.331	100,0%	139.738	100,0%	16.786	100,0%	132.141	100,0%	-3,2%	-5,7%

Colland is een samenwerkingsverband van alle groene en sociale regelingen.

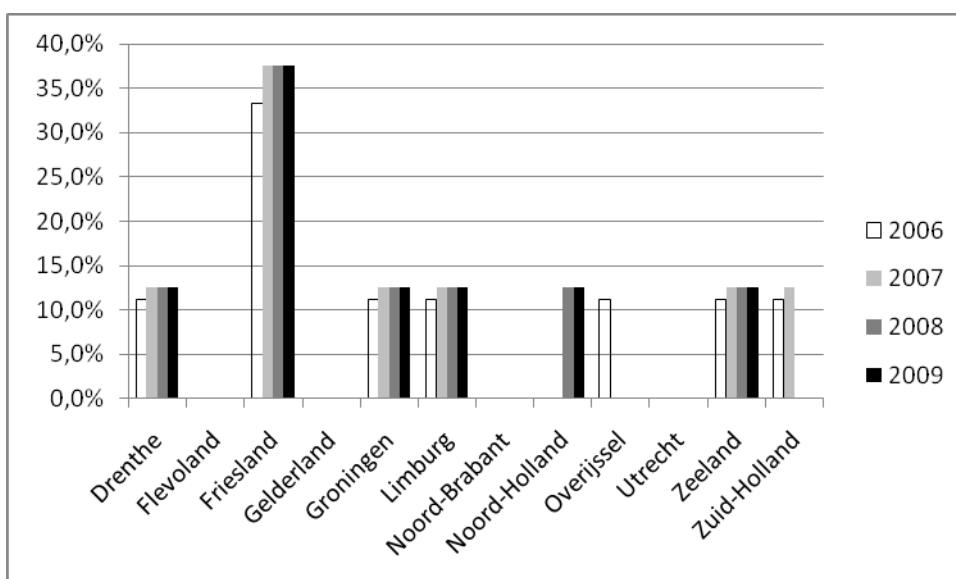
1.2 Regionale spreiding van bedrijven

Tabel 2 en figuur 1 geven een overzicht van de ontwikkeling in regionale spreiding van de bedrijven in de sector groenvoederdrogerijen van 2006 tot en met 2009.

Tabel 2. Regionale spreiding van bedrijven in de sector groenvoederdrogerijen ultimo 2006-2009

	Groen voeder drogerijen								Benchmark	
	2006		2007		2008		2009		2009	
	aantal	aandeel	aantal	aandeel	aantal	aandeel	aantal	aandeel	aantal	aandeel
Onbekend	0	0,0%	0	0,0%	0	0,0%	0	0,0%	7	0,0%
Drenthe	1	11,1%	1	12,5%	1	12,5%	1	12,5%	475	2,8%
Flevoland	0	0,0%	0	0,0%	0	0,0%	0	0,0%	560	3,3%
Friesland	3	33,3%	3	37,5%	3	37,5%	3	37,5%	700	4,2%
Gelderland	0	0,0%	0	0,0%	0	0,0%	0	0,0%	2.276	13,6%
Groningen	1	11,1%	1	12,5%	1	12,5%	1	12,5%	419	2,5%
Limburg	1	11,1%	1	12,5%	1	12,5%	1	12,5%	1.417	8,4%
Noord-Brabant	0	0,0%	0	0,0%	0	0,0%	0	0,0%	3.035	18,1%
Noord-Holland	0	0,0%	0	0,0%	1	12,5%	1	12,5%	1.944	11,6%
Overijssel	1	11,1%	0	0,0%	0	0,0%	0	0,0%	899	5,4%
Utrecht	0	0,0%	0	0,0%	0	0,0%	0	0,0%	688	4,1%
Zeeland	1	11,1%	1	12,5%	1	12,5%	1	12,5%	591	3,5%
Zuid-Holland	1	11,1%	1	12,5%	0	0,0%	0	0,0%	3.767	22,5%
Totaal	9	100,0%	8	100,0%	8	100,0%	8	100,0%	16.778	100,0%

Figuur 1. Regionale spreiding van bedrijven in de sector groenvoederdrogerijen ultimo 2006-2009



1.3 Bedrijven in de sector groenvoederdrogerijen naar bedrijfsgrootte

In 2009 waren er 8 bedrijven actief waarvan 25 procent met 1 tot en met 5 werknemers. Bedrijven in de Colland administratie zonder werknemers (die dus voorheen wel werknemers hebben gehad) komen niet voor. Tabel 3 geeft hier een overzicht van.

Tabel 3. Aantal bedrijven naar bedrijfsgrootte

	2006		2007		2008		2009	
	aantal	aandeel	aantal	aandeel	aantal	aandeel	aantal	aandeel
Geen werknemers	0	0,0%	0	0,0%	0	0,0%	0	0,0%
1 t/m 5 werknemers	2	22,2%	2	25,0%	2	25,0%	2	25,0%
6 t/m 10 werknemers	1	11,1%	0	0,0%	0	0,0%	0	0,0%
11 t/m 25 werknemers	4	44,4%	4	50,0%	4	50,0%	4	50,0%
26 t/m 50 werknemers	2	22,2%	2	25,0%	2	25,0%	2	25,0%
51 t/m 100 werknemers	0	0,0%	0	0,0%	0	0,0%	0	0,0%
Meer dan 100 werknemers	0	0,0%	0	0,0%	0	0,0%	0	0,0%
Totaal	9	100,0%	8	100,0%	8	100,0%	8	100,0%

2. Werknemers

Met betrekking tot werknemers worden de volgende gegevens gepresenteerd:

- 2.1 Gemiddeld aantal werknemers
- 2.2 Werknemers naar leeftijd
- 2.3 Werknemers naar regio
- 2.4 Lengte dienstverband

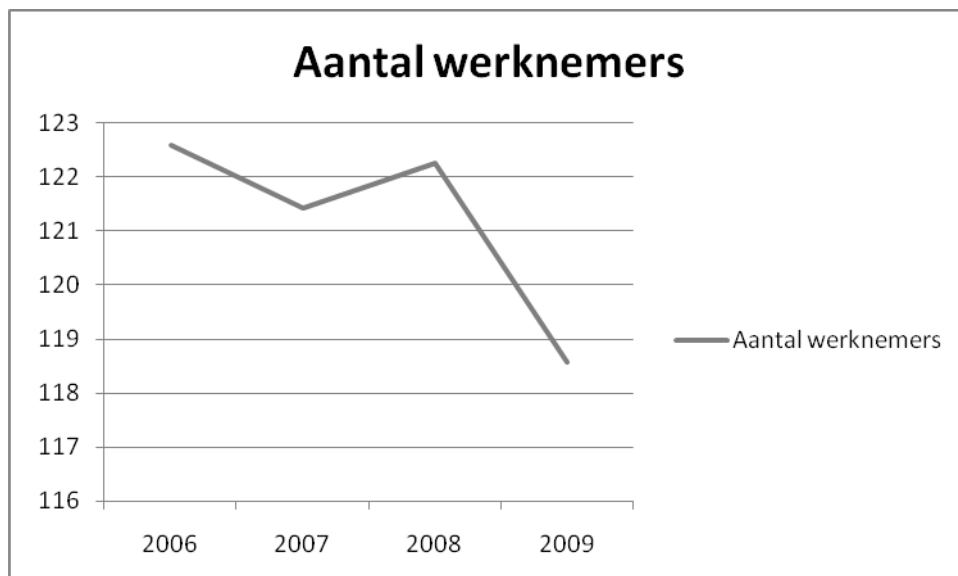
2.1 Gemiddeld aantal werknemers

Het gemiddeld aantal werknemers is berekend door het gemiddelde te berekenen over de standen ultimo maand van het betreffende jaar. Onderstaande tabel en grafiek geven een overzicht van de groei van het gemiddeld aantal werknemers vanaf 2006 tot en met 2009. Opvallend is dat er over de jaren bijna geen verschil is in het aantal werknemers.

Tabel 4. Gemiddeld aantal werknemers 2006-2009

	2006	2007	2008	2009
Aantal werknemers	123	121	122	119
Stijging in procenten		-1,0%	0,7%	-3,0%

Figuur 2. Gemiddeld aantal werknemers 2006-2009





2.2 Werknemers naar leeftijd

Tabel 5 geeft een overzicht van de leeftijd van de werknemers in de sector groenvoederdrogerijen. Meer dan de helft van de werknemers (60,9 procent) valt in de categorie 40 tot 65 jaar.

De gemiddelde leeftijd van alle werknemers die in 2009 in dienst waren in de sector (gemeten per ultimo 2009) is 42,4 jaar. In de benchmarksectoren is dit 32,5 jaar.

Tabel 5. Leeftijd van werknemers in de sector groenvoederdrogerijen ultimo 2009

	Groen voeder drogerijen						Benchmark			
	2006		2007		2008		2009		2009	
	aantal	aandeel	aantal	aandeel	aantal	aandeel	aantal	aandeel	aantal	aandeel
t/m 19 jaar	2	2,3%	4	4,2%	3	3,1%	4	4,3%	28.265	22,3%
20 t/m 24 jaar	2	2,3%	3	3,1%	5	5,2%	4	4,3%	16.300	12,8%
25 t/m 29 jaar	7	8,1%	7	7,3%	8	8,2%	8	8,7%	12.076	9,5%
30 t/m 34 jaar	6	7,0%	7	7,3%	5	5,2%	6	6,5%	11.062	8,7%
35 t/m 39 jaar	18	20,9%	19	19,8%	18	18,6%	14	15,2%	12.163	9,6%
40 t/m 44 jaar	16	18,6%	17	17,7%	14	14,4%	13	14,1%	13.308	10,5%
45 t/m 49 jaar	10	11,6%	18	18,8%	18	18,6%	17	18,5%	12.389	9,8%
50 t/m 54 jaar	8	9,3%	7	7,3%	8	8,2%	11	12,0%	9.796	7,7%
55 t/m 59 jaar	17	19,8%	13	13,5%	13	13,4%	12	13,0%	7.325	5,8%
60 t/m 64 jaar	0	0,0%	1	1,0%	5	5,2%	3	3,3%	4.163	3,3%
65 jaar en ouder	0	0,0%	0	0,0%	0	0,0%	0	0,0%	2	0,0%
Totaal	86	100,0%	96	100,0%	97	100,0%	92	100,0%	126.849	100,0%



2.3 Werknemers naar regio

De werknemers binnen de sector groenvoederdrogerijen zijn grotendeels werkzaam in Groningen en Zuid-Holland (zie tabel 6).

Tabel 6. Werknemers per provincie in de sector groenvoederijen ultimo 2009

	Groen voeder drogerijen				Benchmark		
	2006	2007	2008	2009	2009	2009	
	aantal	aantal	aantal	aantal	aandeel	aantal	aandeel
Onbekend	0	0	0	0	0,0%	288	0,2%
Drenthe	12	17	15	14	15,2%	3.226	2,5%
Flevoland	0	0	0	0	0,0%	2.672	2,1%
Friesland	8	13	12	10	10,9%	4.843	3,8%
Gelderland	0	0	0	0	0,0%	17.551	13,8%
Groningen	24	23	24	22	23,9%	2.358	1,9%
Limburg	3	4	3	3	3,3%	10.773	8,5%
Noord-Brabant	0	0	0	0	0,0%	19.628	15,5%
Noord-Holland	0	27	29	29	31,5%	17.240	13,6%
Overijssel	0	0	0	0	0,0%	5.811	4,6%
Utrecht	0	0	0	0	0,0%	6.968	5,5%
Zeeland	11	12	14	14	15,2%	3.445	2,7%
Zuid-Holland	28	0	0	0	0,0%	32.046	25,3%
Totaal	86	96	97	92	100,0%	126.849	100,0%



2.4 Werknemers naar lengte van het dienstverband

In tabel 7 wordt een overzicht gegeven van het aantal werknemers naar lengte van het dienstverband. In de sector groenvoederdrogerijen waren 54 werknemers ultimo 2009 niet meer in dienst. Deze zijn niet in tabel 7 opgenomen. 8,7 procent van de werknemers heeft een dienstverband dat korter is dan één jaar. In de benchmarksectoren geldt dat voor 22 procent van de werknemers.

Tabel 7. Aantal werknemers in de sector groenvoederdrogerijen naar lengte van het dienstverband ultimo jaar 2009

	Groen voeder drogerijen								Benchmark	
	2006		2007		2008		2009		2009	
	aantal	aandeel	aantal	aandeel	aantal	aandeel	aantal	aandeel	aantal	aandeel
tot 1 maand	1	1,2%	0	0,0%	0	0,0%	1	1,1%	1.839	1,4%
1 tot 2 maanden	1	1,2%	0	0,0%	0	0,0%	1	1,1%	2.389	1,9%
2 maanden tot een half jaar	1	1,2%	4	4,2%	1	1,0%	1	1,1%	9.372	7,4%
half jaar tot een jaar	4	4,7%	15	15,6%	15	15,5%	5	5,4%	14.325	11,3%
1 jaar tot 2 jaar	9	10,5%	6	6,3%	12	12,4%	8	8,7%	21.272	16,8%
2 jaar tot 5 jaar	8	9,3%	12	12,5%	14	14,4%	25	27,2%	34.315	27,1%
5 jaar tot 10 jaar	18	20,9%	18	18,8%	12	12,4%	10	10,9%	21.782	17,2%
10 jaar en meer	44	51,2%	41	42,7%	43	44,3%	41	44,6%	21.555	17,0%
Totaal werknemers in dienst	86	100,0%	96	100,0%	97	100,0%	92	100,0%	126.849	100,0%
Aandeel werknemers met dienstverband 1 jaar of meer		91,9%		80,2%		83,5%		91,3%		78,0%

Colland is een samenwerkingsverband van alle groene en sociale regelingen.

3. In- en uitstroom

Met betrekking tot in- en uitstroom worden de volgende gegevens gepresenteerd.

3.1 Instroom

3.2 Uitstroom

3.1 Instroom

In tabel 8 wordt weergegeven wat de instroom per leeftijdscategorie is geweest over 2009. 60 procent van de ingestroomde werknemers is tussen de 35 en 49 jaar.

Tabel 8. Instroom per leeftijd over het jaar 2009

	Groenvoederdrogerijen		Benchmark		Agrarisch & Groen	
	aantal	aandeel	aantal	aandeel	aantal	aandeel
t/m 19 jaar	2	4,0%	19.305	37,4%	19.307	37,4%
20 t/m 24 jaar	4	8,0%	8.591	16,6%	8.595	16,6%
25 t/m 29 jaar	2	4,0%	5.337	10,3%	5.339	10,3%
30 t/m 34 jaar	3	6,0%	3.822	7,4%	3.825	7,4%
35 t/m 39 jaar	9	18,0%	3.447	6,7%	3.456	6,7%
40 t/m 44 jaar	6	12,0%	3.342	6,5%	3.348	6,5%
45 t/m 49 jaar	15	30,0%	3.055	5,9%	3.070	5,9%
50 t/m 54 jaar	4	8,0%	2.304	4,5%	2.308	4,5%
55 t/m 59 jaar	4	8,0%	1.411	2,7%	1.415	2,7%
60 t/m 64 jaar	1	2,0%	980	1,9%	981	1,9%
65 jaar en ouder	0	0,0%	48	0,1%	48	0,1%
Totaal	50	100,0%	51.642	100,0%	51.692	100,0%



In tabel 9 wordt weergegeven hoe de instroom per leeftijdscategorie per maand eruit ziet. De instroom wordt berekend op basis van de datum indiensttreding en datum uitdiensttreding van medewerkers. De maand januari is niet berekend, omdat de datum indiensttreding in december niet kan worden meegenomen in de berekening.

Tabel 9. Instroom per leeftijd ultimo maand

	januari	februari	maart	april	mei	juni	juli	augustus	september	oktober	november	december
t/m 19 jaar	niet bekend	0	0	0	1	0	0	1	0	0	0	0
20 t/m 24 jaar	niet bekend	0	0	1	2	0	1	0	0	0	0	0
25 t/m 29 jaar	niet bekend	0	0	1	0	0	1	0	0	0	0	0
30 t/m 34 jaar	niet bekend	0	1	0	1	0	1	0	0	0	0	0
35 t/m 39 jaar	niet bekend	0	2	5	2	0	0	0	0	0	0	0
40 t/m 44 jaar	niet bekend	1	1	0	4	0	0	0	0	0	0	0
45 t/m 49 jaar	niet bekend	2	4	5	2	1	0	0	0	0	0	1
50 t/m 54 jaar	niet bekend	0	0	1	2	0	0	0	0	0	1	0
55 t/m 59 jaar	niet bekend	0	0	1	3	0	0	0	0	0	0	0
60 t/m 64 jaar	niet bekend	0	1	0	0	0	0	0	0	0	0	0
65 jaar en ouder	niet bekend	0	0	0	0	0	0	0	0	0	0	0
Totaal	niet bekend	3	9	14	17	1	3	1	0	0	1	1
Aandeel	niet bekend	6,0%	18,0%	28,0%	34,0%	2,0%	6,0%	2,0%	0,0%	0,0%	2,0%	2,0%

Colland is een samenwerkingsverband van alle groene en sociale regelingen.

3.2 Uitstroom

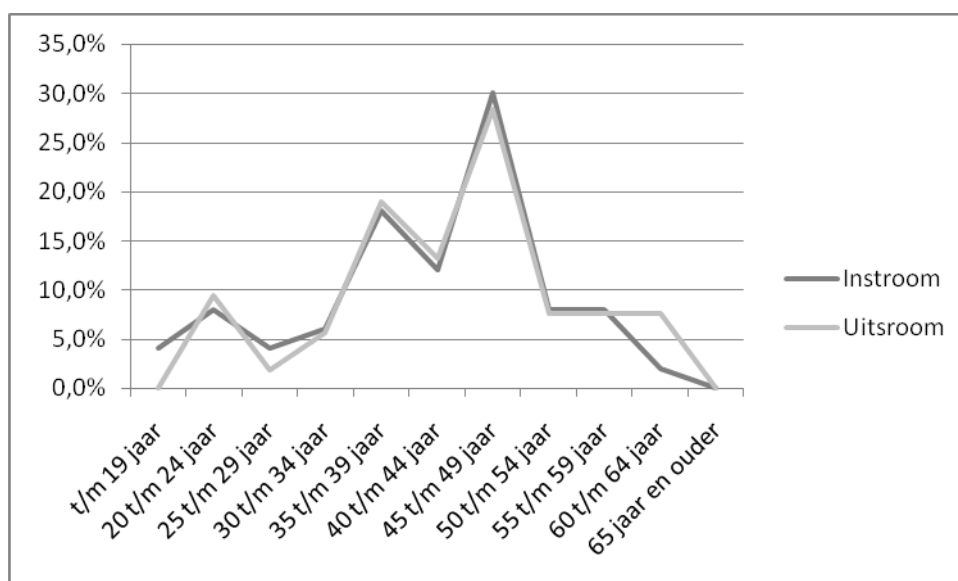
Tabel 10 geeft een overzicht van de leeftijden van uitstromende medewerkers. In de sector groenvoederdrogerijen vallen de meeste medewerkers die uitstromen (60,4 procent) in de leeftijdscategorie “ 35 t/m 49 jaar”. In de benchmark en de agrarische en groene sector in zijn geheel zijn de meeste uitstromers jonger dan 20 jaar.

Tabel 10. Aantal werknemers per leeftijd bij uitstroom over het jaar 2009

	Groenvoederdrogerijen		Benchmark		Agrarisch & Groen	
	aantal	aandeel	aantal	aandeel	aantal	aandeel
t/m 19 jaar	0	0,0%	15.289	29,7%	15.289	29,7%
20 t/m 24 jaar	5	9,4%	9.538	18,5%	9.543	18,5%
25 t/m 29 jaar	1	1,9%	5.586	10,9%	5.587	10,8%
30 t/m 34 jaar	3	5,7%	4.036	7,8%	4.039	7,8%
35 t/m 39 jaar	10	18,9%	3.691	7,2%	3.701	7,2%
40 t/m 44 jaar	7	13,2%	3.601	7,0%	3.608	7,0%
45 t/m 49 jaar	15	28,3%	3.426	6,7%	3.441	6,7%
50 t/m 54 jaar	4	7,5%	2.625	5,1%	2.629	5,1%
55 t/m 59 jaar	4	7,5%	1.743	3,4%	1.747	3,4%
60 t/m 64 jaar	4	7,5%	1.497	2,9%	1.501	2,9%
65 jaar en ouder	0	0,0%	426	0,8%	426	0,8%
Totaal	53	100,0%	51.458	100,0%	51.511	100,0%

In figuur 3 worden de in- en uitstroom gegevens met elkaar vergeleken. Hierin is te zien dat de in- en uitstroom redelijk gelijk loopt.

Figuur 3. In- en uitstroom sector groenvoederdrogerijen per leeftijdscategorie ultimo 2009





Arbeidsmarkt

Arbeidsmarkt

In tabel 11 is de uitstroom per leeftijdscategorie per maand te zien. Net zoals bij berekening van de instroom, wordt de uitstroom berekend op basis van de datum indiensttreding en datum uitdiensttreding van medewerkers. De maand januari is niet berekend, omdat de datum indiensttreding in december niet kan worden meegenomen in de berekening.

Tabel 11. Aantal werknemers per leeftijd bij uitstroom ultimo maand

	januari	februari	maart	april	mei	juni	juli	augustus	september	oktober	november	december
t/m 19 jaar	niet bekend	0	0	0	0	0	0	0	0	0	0	0
20 t/m 24 jaar	niet bekend	0	0	0	0	1	0	0	0	4	0	0
25 t/m 29 jaar	niet bekend	0	0	0	0	0	0	0	0	1	0	0
30 t/m 34 jaar	niet bekend	0	1	0	0	0	1	0	0	1	0	0
35 t/m 39 jaar	niet bekend	0	0	0	0	0	1	0	0	0	8	1
40 t/m 44 jaar	niet bekend	0	0	0	0	0	0	0	0	0	5	2
45 t/m 49 jaar	niet bekend	0	0	0	0	0	0	0	0	2	6	7
50 t/m 54 jaar	niet bekend	0	0	0	0	0	1	0	0	0	2	1
55 t/m 59 jaar	niet bekend	0	0	0	0	0	0	0	0	1	2	1
60 t/m 64 jaar	niet bekend	0	0	0	0	1	0	0	1	0	2	0
65 jaar en ouder	niet bekend	0	0	0	0	0	0	0	0	0	0	0
Totaal	niet bekend	0	1	0	0	2	3	0	1	9	25	12
Aandeel	niet bekend	0,0%	1,9%	0,0%	0,0%	3,8%	5,7%	0,0%	1,9%	17,0%	47,2%	22,6%

Colland is een samenwerkingsverband van alle groene en sociale regelingen.

In figuur 4 worden de in- en uitstroom gegevens per maand met elkaar vergeleken.

Figuur 4. In- en uitstroom sector groenvoederdrogerij per maand in 2009

