

aan
Sectorcommissie Glastuinbouw

onderwerp
Factsheet Glastuinbouw 2009, kerncijfers arbeidsmarkt
op basis van Colland bestanden

Documentnummer
20101358N

van
Daniella van der Veen

datum
06-12-2010

Inleiding

Het Colland Bestuursbureau voert jaarlijks een arbeidsmarktonderzoek uit. Hierin worden vergelijkbare kengetallen tussen de deelsectoren opgenomen. Met deze en andere informatie kan de sectorcommissie visie ontwikkelen en op de middellange termijn het beleid uitzetten. De kengetallen worden opgesteld voor vijftien deelsectoren in de agrarische en groene sector. De kengetallen geven een beeld van de volgende aspecten:

1. Werkgevers
 - 1.1 Totaal aantal bedrijven per sector
 - 1.2 Regionale spreiding van bedrijven
 - 1.3 Grootte van bedrijven

2. Werknemers
 - 2.1 Gemiddeld aantal werknemers
 - 2.2 Werknemers naar leeftijd
 - 2.3 Werknemers naar regio
 - 2.4 Lengte dienstverband

3. In- en uitstroom
 - 3.1 Instroom
 - 3.2 Uitstroom

Voor de analyses is gebruik gemaakt van gegevens uit de bestanden van Colland Arbeidsmarkt van 2009. Tevens zijn gegevens van 2006, 2007 en 2008 meegenomen. Daardoor is beperkt zicht op trends in de sectoren.

Begripsomschrijvingen

Hieronder wordt een beschrijving gegeven van de in deze notitie gehanteerde begrippen.

Werknemer

Een werknemer is een persoon die een arbeidsovereenkomst is aangegaan met een werkgever. Een persoon met meerdere arbeidsovereenkomsten/dienstverbanden bij één werkgever wordt als één werknemer gerekend.

Op basis van de Colland bestanden is niet na te gaan op hoeveel uren de arbeidsovereenkomst betrekking heeft. Het aantal werknemers zegt dus niets over het aantal werkzame fte's in loondienst.

Begripsverklaring met betrekking tot de te onderscheiden werknemers

In de administratie staan niet alleen werknemers geregistreerd maar ook een beperkt aantal personen met een ander soort arbeidsverhouding. De in deze notitie gepresenteerde informatie heeft betrekking op werknemers. Over de andere arbeidsverhoudingen is slechts beperkte informatie opgenomen. Dat is niet gebeurd omdat het voor de administratie van Colland geen relevant gegeven is. Daarmee gaat echter voor de sector een krachtig onderscheid naar dienstverbanden verloren. Gepoogd is om dit deels op te vangen met inzicht in de lengte van de dienstverbanden.

Gemiddelde werkgelegenheid in een jaar

Hierbij gaat het om het gemiddelde van het aantal personen in loondienst per ultimo maand. Het gemiddelde van alle maanden is de gemiddelde werkgelegenheid in het jaar.

Bedrijven

Het gaat hierbij om bedrijven die werknemers in dienst hebben of de laatste drie tot vijf jaar in dienst hebben gehad (in termen van voorheen GUO en UWV de zogeheten "SV-bedrijven").

Agrarische en groene

In deze notitie worden veertien verschillende sectoren onderscheiden, te verstaan:

- Mechanisch Loonwerk (cao Landbouwwerktuigen Exploiterende Ondernemingen, LEO)
- Bos & Natuur
- Bedrijfsverzorgingsdiensten
- Groenvoederdrogerijen
- Hoveniers en groenvoorzieners
- Varkenverbetering KI
- Dierhouderij
- Glastuinbouw
- Open teelten Landbouw
- Open teelten Tuinbouw
- Open teelten Bloembollen
- Open teelten Boomkwekerij
- Bloembollengroothandel
- Rundveeverbetering (overige)

Benchmark

Qua kenmerken van activiteiten en werknemers is de glastuinbouw binnen de agrarische en groene sector als geheel het beste te vergelijken met de sectoren Paddenstoelen, Open Teelten Landbouw, Open Teelten Tuinbouw, Open Teelten bloembollenen Open Teelten boomkwekerij. Op een aantal onderdelen wordt de sector daarom vergeleken met het totaal van deze beide sectoren en met de agrarische en groene sector als geheel.

1. Werkgevers

Met betrekking tot de werkgevers worden de volgende gegevens gepresenteerd:

- 1.1 Totaal aantal bedrijven
- 1.2 Regionale spreiding van bedrijven
- 1.3 Grootte van bedrijven (in aantallen werknemers)

1.1 Totaal aantal bedrijven

De agrarische en groene sector kent 16.786 bedrijven. De sector Glastuinbouw is de grootste werkgever, deze heeft 29,9 procent van het totaal aantal werknemers in dienst.

Tabel1 geeft een overzicht van het aantal bedrijven binnen een sector en het gemiddeld aantal werknemers in 2009. Ook wordt de groei of daling van bedrijven en werknemers ten opzichte van 2008 weergegeven.



Tabel 1. Totaal aantal bedrijven ultimo 2009 en gemiddeld aantal werknemers in 2009

	2008				2009				2008/2009	
	Bedrijven		Werknemers		Bedrijven		Werknemers		Bedrijven	Werknemers
	aantal	aandeel	aantal	aandeel	aantal	aandeel	aantal	aandeel	groei en daling t.o.v. 2008	
Loonwerk	2.345	13,5%	22.441	16,1%	2.353	14,0%	22.746	17,2%	0,3%	1,3%
Bos & Natuur	204	1,2%	2.661	1,9%	202	1,2%	2.763	2,1%	-1,0%	3,7%
Bedrijfsverzorging	34	0,2%	2.870	2,1%	33	0,2%	2.800	2,1%	-3,0%	-2,5%
Groenvoederdrogerijen	8	0,0%	122	0,1%	12	0,1%	119	0,1%	33,3%	-2,5%
Hoveniers	2.671	15,4%	15.858	11,3%	2.677	15,9%	16.072	12,2%	0,2%	1,3%
Rundveeverbetering	30	0,2%	1.846	1,3%	27	0,2%	1.580	1,2%	-11,1%	-16,8%
Varkensverbetering	10	0,1%	288	0,2%	8	0,0%	282	0,2%	-25,0%	-2,1%
Paddenstoelen	207	1,2%	2.328	1,7%	194	1,2%	2.124	1,6%	-6,7%	-9,6%
Dierhouderij	2.420	14,0%	7.456	5,3%	2.412	14,4%	7.845	5,9%	-0,3%	5,0%
Glastuinbouw	3.558	20,5%	46.472	33,3%	3.324	19,8%	39.521	29,9%	-7,0%	-17,6%
Open teelten landbouw	1.246	7,2%	3.601	2,6%	1.190	7,1%	3.549	2,7%	-4,7%	-1,5%
Open teelten tuinbouw	2.255	13,0%	11.210	8,0%	2.129	12,7%	10.652	8,1%	-5,9%	-5,2%
Open teelten bloembollen	730	4,2%	4.336	3,1%	683	4,1%	4.104	3,1%	-6,9%	-5,7%
Open teelten boomkwekerij	1.267	7,3%	8.816	6,3%	1.235	7,4%	8.752	6,6%	-2,6%	-0,7%
Bloembollengroothandel	104	0,6%	1.575	1,1%	104	0,6%	1.526	1,2%	0,0%	-3,2%
Overig	242	1,4%	7.858	5,6%	203	1,2%	7.706	5,8%	-19,2%	-2,0%
Totaal	17.331	100,0%	139.738	100,0%	16.786	100,0%	132.141	100,0%	-3,2%	-5,7%

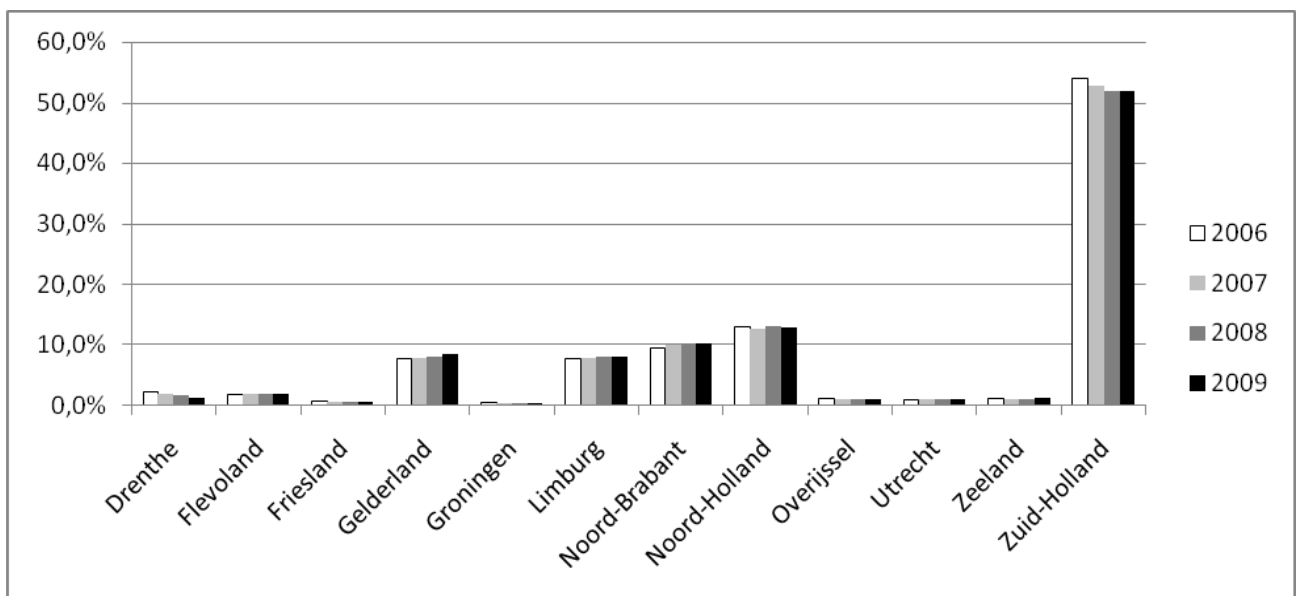
1.2 Regionale spreiding van bedrijven

Tabel 2 en figuur 1 geven een overzicht van de ontwikkeling in regionale spreiding van de bedrijven in de sector glastuinbouw van 2006 tot en met 2009.

Tabel 2. Regionale spreiding van bedrijven in de sector glastuinbouw ultimo 2006-2009

	Glas tuinbouw								Benchmark	
	2006		2007		2008		2009		2009	
	aantal	aandeel	aantal	aandeel	aantal	aandeel	aantal	aandeel	aantal	aandeel
Onbekend	0	0,0%	0	0,0%	0	0,0%	1	0,0%	1	0,0%
Drenthe	90	2,3%	75	2,0%	64	1,8%	47	1,4%	135	2,5%
Flevoland	68	1,7%	75	2,0%	71	2,0%	63	1,9%	349	6,4%
Friesland	24	0,6%	25	0,7%	25	0,7%	24	0,7%	168	3,1%
Gelderland	299	7,6%	295	7,9%	292	8,2%	283	8,5%	636	11,7%
Groningen	18	0,5%	20	0,5%	17	0,5%	15	0,5%	159	2,9%
Limburg	300	7,7%	296	7,9%	287	8,1%	271	8,2%	590	10,9%
Noord-Brabant	370	9,4%	379	10,1%	364	10,2%	340	10,2%	1.084	20,0%
Noord-Holland	508	13,0%	478	12,8%	465	13,1%	432	13,0%	846	15,6%
Overijssel	48	1,2%	46	1,2%	42	1,2%	39	1,2%	159	2,9%
Utrecht	36	0,9%	41	1,1%	38	1,1%	33	1,0%	130	2,4%
Zeeland	43	1,1%	41	1,1%	43	1,2%	48	1,4%	306	5,6%
Zuid-Holland	2.116	54,0%	1.970	52,7%	1.850	52,0%	1.728	52,0%	868	16,0%
Totaal	3.920	100,0%	3.741	100,0%	3.558	100,0%	3.324	100,0%	5.431	100,0%

Figuur 1. Regionale spreiding van bedrijven in de sector glastuinbouw ultimo 2006-2009



1.3 Bedrijven in de sector glastuinbouw naar bedrijfsgrootte

In 2009 waren er 3.324 bedrijven actief waarvan 39 procent met 1 tot en met 5 werknemers. Bedrijven in de Colland administratie zonder werknemers (die dus voorheen wel werknemers hebben gehad) komen niet voor. Tabel 3 geeft hier een overzicht van.

Tabel 3. Aantal bedrijven naar bedrijfsgrootte

	2006		2007		2008		2009	
	aantal	aandeel	aantal	aandeel	aantal	aandeel	aantal	aandeel
Geen werknemers	0	0,0%	0	0,0%	0	0,0%	0	0,0%
1 t/m 5 werknemers	1.534	39,1%	1.394	37,3%	1.338	37,6%	1.304	39,2%
6 t/m 10 werknemers	791	20,2%	741	19,8%	714	20,1%	637	19,2%
11 t/m 25 werknemers	901	23,0%	890	23,8%	866	24,3%	778	23,4%
26 t/m 50 werknemers	467	11,9%	464	12,4%	395	11,1%	379	11,4%
51 t/m 100 werknemers	176	4,5%	189	5,1%	181	5,1%	175	5,3%
Meer dan 100 werknemers	51	1,3%	63	1,7%	64	1,8%	51	1,5%
Totaal	3.920	100,0%	3.741	100,0%	3.558	100,0%	3.324	100,0%

2. Werknemers

Met betrekking tot werknemers worden de volgende gegevens gepresenteerd:

- 2.1 Gemiddeld aantal werknemers
- 2.2 Werknemers naar leeftijd
- 2.3 Werknemers naar regio
- 2.4 Lengte dienstverband

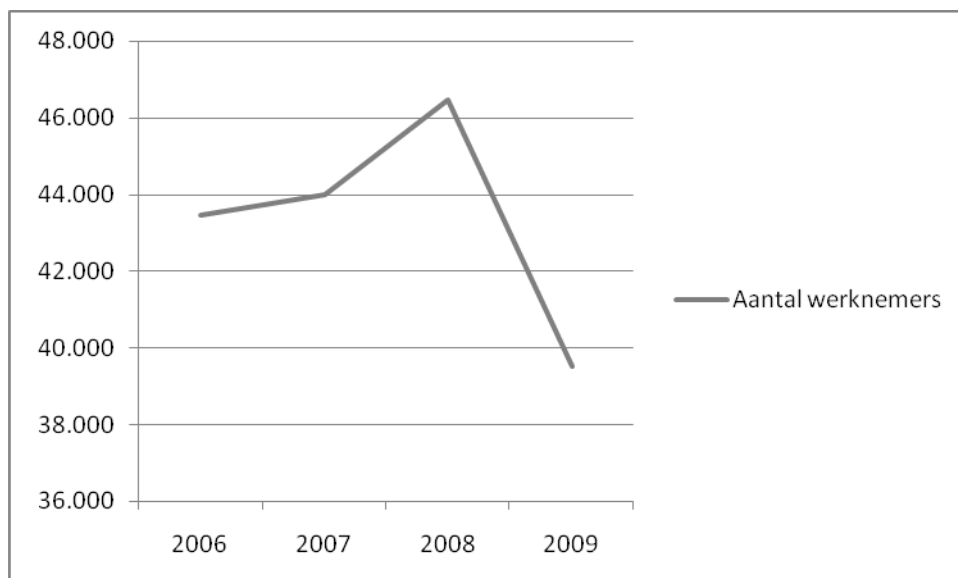
2.1 Gemiddeld aantal werknemers

Het gemiddeld aantal werknemers is berekend door het gemiddelde te berekenen over de standen ultimo maand van het betreffende jaar. Onderstaande tabel en grafiek geven een overzicht van de groei van het gemiddeld aantal werknemers vanaf 2006 tot en met 2009.

Tabel 4. Gemiddeld aantal werknemers 2006-2009

	2006	2007	2008	2009
Aantal werknemers	43.471	44.009	46.472	39.521
Stijging en daling in procenten		1,2%	5,6%	-15,0%

Figuur 2. Gemiddeld aantal werknemers 2006-2009





2.2 Werknemers naar leeftijd

Tabel 5 geeft een overzicht van de leeftijd van de werknemers in de sector glastuinbouw. Ongeveer de helft van de werknemers (54,4 procent) is jonger dan 30 jaar.

De gemiddelde leeftijd van alle werknemers die in 2009 in dienst waren in de sector (gemeten per ultimo 2009) is 29,2 jaar. In de benchmarksectoren is dit 30,7 jaar.

Tabel 5. Leeftijd van werknemers in de sector glastuinbouw ultimo 2009

	Glas tuinbouw						Benchmark			
	2006		2007		2008		2009		2009	
	aantal	aandeel	aantal	aandeel	aantal	aandeel	aantal	aandeel	aantal	aandeel
t/m 19 jaar	16.796	40,3%	16.538	40,1%	14.905	37,9%	13.970	37,2%	8.329	31,1%
20 t/m 24 jaar	4.167	10,0%	4.082	9,9%	4.064	10,3%	3.973	10,6%	3.834	14,3%
25 t/m 29 jaar	2.733	6,5%	2.665	6,5%	2.502	6,4%	2.479	6,6%	2.373	8,8%
30 t/m 34 jaar	2.847	6,8%	2.647	6,4%	2.505	6,4%	2.391	6,4%	1.997	7,4%
35 t/m 39 jaar	3.585	8,6%	3.460	8,4%	3.164	8,0%	2.884	7,7%	2.053	7,7%
40 t/m 44 jaar	3.644	8,7%	3.585	8,7%	3.510	8,9%	3.335	8,9%	2.154	8,0%
45 t/m 49 jaar	3.090	7,4%	3.178	7,7%	3.225	8,2%	3.132	8,3%	2.180	8,1%
50 t/m 54 jaar	2.371	5,7%	2.400	5,8%	2.432	6,2%	2.394	6,4%	1.673	6,2%
55 t/m 59 jaar	1.874	4,5%	1.958	4,7%	2.042	5,2%	1.947	5,2%	1.322	4,9%
60 t/m 64 jaar	619	1,5%	714	1,7%	1.015	2,6%	1.059	2,8%	899	3,4%
65 jaar en ouder	1	0,0%	1	0,0%	0	0,0%	1	0,0%	0	0,0%
Totaal	41.727	100,0%	41.228	100,0%	39.364	100,0%	37.565	100,0%	26.814	100,0%

2.3 Werknemers naar regio

De werknemers binnen de sector glastuinbouw zijn grotendeels werkzaam in Zuid- Holland. Daarna ze meeste verdeeld over Noord-Holland, Noord-Brabant en Limburg (zie tabel 6).

Tabel 6. Werknemers per provincie in de sector glastuinbouw ultimo 2009

	Glas tuinbouw				Benchmark		
	2006	2007	2008	2009	2009	2009	
	aantal	aantal	aantal	aantal	aandeel	aantal	aandeel
Onbekend	0	0	0	38	0,1%	49	0,2%
Drenthe	930	931	602	554	1,5%	666	2,5%
Flevoland	1.248	1.038	794	676	1,8%	1.208	4,5%
Friesland	421	434	412	387	1,0%	730	2,7%
Gelderland	2.682	2.783	2.839	2.693	7,2%	3.151	11,8%
Groningen	178	218	230	243	0,6%	637	2,4%
Limburg	4.085	4.152	4.025	3.891	10,4%	3.054	11,4%
Noord-Brabant	4.470	4.406	4.539	4.317	11,5%	5.809	21,7%
Noord-Holland	6.436	6.482	6.080	5.885	15,7%	4.208	15,7%
Overijssel	800	846	738	739	2,0%	1.035	3,9%
Utrecht	518	343	272	253	0,7%	703	2,6%
Zeeland	472	334	357	392	1,0%	1.014	3,8%
Zuid-Holland	19.487	19.261	18.476	17.497	46,6%	4.550	17,0%
Totaal	41.727	41.228	39.364	37.565	100,0%	26.814	100,0%



2.4 Werknemers naar lengte van het dienstverband

In tabel 7 wordt een overzicht gegeven van het aantal werknemers naar lengte van het dienstverband. In de sector glastuinbouw waren 16.360 werknemers ultimo 2009 niet meer in dienst. Deze zijn niet in tabel 7 opgenomen. 26,9 procent van de werknemers heeft een dienstverband dat korter is dan één jaar. In de benchmarksectoren geldt dat voor 28,6 procent van de werknemers.

Tabel 7. Aantal werknemers in de sector glastuinbouw naar lengte van het dienstverband ultimo jaar 2009

	Glastuinbouw								Benchmark	
	2006		2007		2008		2009		2009	
	aantal	aandeel	aantal	aandeel	aantal	aandeel	aantal	aandeel	aantal	aandeel
tot 1 maand	920	2,2%	872	2,1%	797	2,0%	787	2,1%	528	2,0%
1 tot 2 maanden	952	2,3%	857	2,1%	764	1,9%	737	2,0%	825	3,1%
2 maanden tot een half jaar	4.297	10,3%	4.323	10,5%	3.645	9,3%	3.080	8,2%	2.808	10,5%
half jaar tot een jaar	6.450	15,5%	6.908	16,8%	5.835	14,8%	5.483	14,6%	3.498	13,0%
1 jaar tot 2 jaar	6.876	16,5%	6.962	16,9%	7.152	18,2%	6.915	18,4%	4.792	17,9%
2 jaar tot 5 jaar	10.403	24,9%	9.524	23,1%	9.436	24,0%	9.883	26,3%	6.721	25,1%
5 jaar tot 10 jaar	7.605	18,2%	7.536	18,3%	6.412	16,3%	6.056	16,1%	3.870	14,4%
10 jaar en meer	4.224	10,1%	4.246	10,3%	5.323	13,5%	4.624	12,3%	3.772	14,1%
Totaal werknemers in dienst	41.727	100,0%	41.228	100,0%	39.364	100,0%	37.565	100,0%	26.814	100,0%
Aandeel werknemers met dienstverband 1 jaar of meer		69,8%		68,6%		72,0%		73,1%		71,4%

3. In- en uitstroom

Met betrekking tot in- en uitstroom worden de volgende gegevens gepresenteerd:

3.1 Instroom

3.2 Uitstroom

3.1 Instroom

In tabel 8 wordt weergegeven wat de instroom per leeftijdscategorie is geweest over 2009.

Meer dan de helft van de werknemers die in 2009 zijn ingestroomd zijn jonger dan 20 jaar.

Tabel 8. Instroom per leeftijd over het jaar 2009

	Glas tuinbouw		Benchmark		Agrarisch & Groen	
	aantal	aandeel	aantal	aandeel	aantal	aandeel
t/m 19 jaar	9.186	56,0%	6.471	31,1%	19.307	37,4%
20 t/m 24 jaar	1.994	12,2%	3.458	16,6%	8.595	16,6%
25 t/m 29 jaar	1.225	7,5%	2.385	11,5%	5.339	10,3%
30 t/m 34 jaar	822	5,0%	1.749	8,4%	3.825	7,4%
35 t/m 39 jaar	754	4,6%	1.562	7,5%	3.456	6,7%
40 t/m 44 jaar	774	4,7%	1.472	7,1%	3.348	6,5%
45 t/m 49 jaar	640	3,9%	1.446	7,0%	3.070	5,9%
50 t/m 54 jaar	492	3,0%	1.141	5,5%	2.308	4,5%
55 t/m 59 jaar	325	2,0%	652	3,1%	1.415	2,7%
60 t/m 64 jaar	189	1,2%	438	2,1%	981	1,9%
65 jaar en ouder	10	0,1%	25	0,1%	48	0,1%
Totaal	16.411	100,0%	20.799	100,0%	51.692	100,0%



In tabel 9 wordt weergegeven hoe de instroom per leeftijdscategorie per maand eruit ziet. De instroom wordt berekend op basis van de datum indiensttreding en datum uitdiensttreding van medewerkers. De maand januari is niet berekend, omdat de datum indiensttreding in december niet kan worden meegenomen in de berekening.

Tabel 9. Instroom per leeftijd ultimo maand

	januari	februari	maart	april	mei	juni	juli	augustus	september	oktober	november	december
t/m 19 jaar	niet bekend	647	809	1.350	977	1.549	1.623	598	423	490	378	342
20 t/m 24 jaar	niet bekend	183	241	285	173	211	264	132	175	106	101	123
25 t/m 29 jaar	niet bekend	124	162	177	88	111	99	88	110	83	91	92
30 t/m 34 jaar	niet bekend	95	120	131	52	58	72	53	74	58	45	64
35 t/m 39 jaar	niet bekend	71	122	108	59	50	52	42	84	52	54	60
40 t/m 44 jaar	niet bekend	69	119	132	67	43	58	36	85	58	66	41
45 t/m 49 jaar	niet bekend	76	107	113	42	32	33	42	64	52	29	50
50 t/m 54 jaar	niet bekend	60	82	95	29	23	33	21	65	35	28	21
55 t/m 59 jaar	niet bekend	31	67	61	22	17	29	11	33	22	13	19
60 t/m 64 jaar	niet bekend	14	28	37	16	9	10	10	18	21	15	11
65 jaar en ouder	niet bekend	1	4	2	0	1	0	0	1	0	1	0
Totaal	niet bekend	1.371	1.861	2.491	1.525	2.104	2.273	1.033	1.132	977	821	823
Aandeel	niet bekend	8,4%	11,3%	15,2%	9,3%	12,8%	13,9%	6,3%	6,9%	6,0%	5,0%	5,0%

3.2 Uitstroom

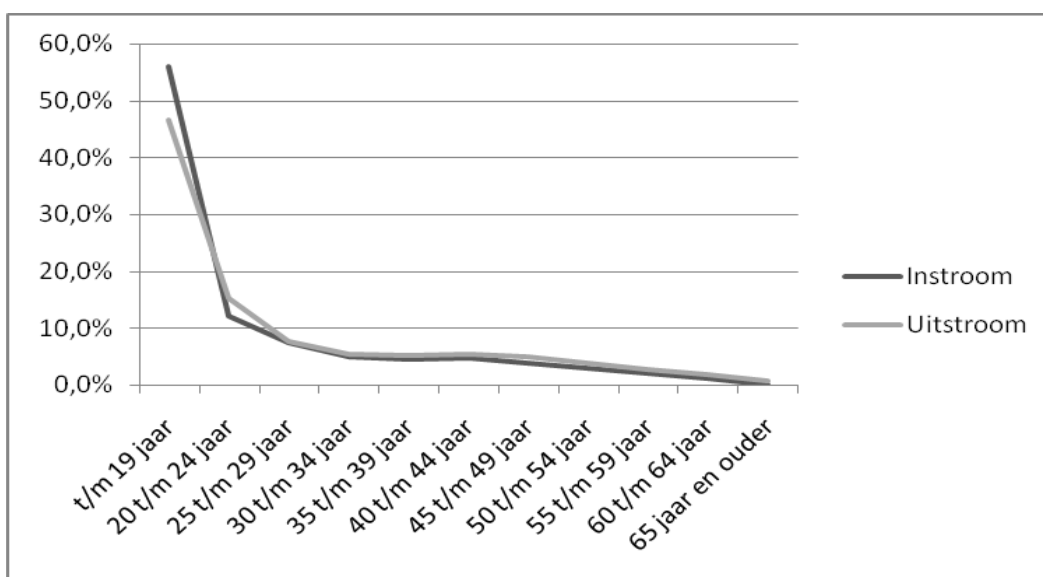
Tabel 10 geeft een overzicht van de leeftijden van uitstromende medewerkers. In de sector loonwerk vallen de meeste medewerkers die uitstromen (46,5 procent) in de leeftijdscategorie "t/m 19 jaar". In de benchmark en de agrarische en groene sector in zijn geheel zijn de meeste uitstromers ook jonger dan 20 jaar.

Tabel 10. Aantal werknemers per leeftijd bij uitstroom over het jaar 2009

Glastuinbouw	Benchmark		Agrarisch & Groen			
	aantal	aandeel	aantal	aandeel		
t/m 19 jaar	7.870	46,5%	5.242	25,4%	15.289	29,7%
20 t/m 24 jaar	2.590	15,3%	3.756	18,2%	9.543	18,5%
25 t/m 29 jaar	1.301	7,7%	2.502	12,1%	5.587	10,8%
30 t/m 34 jaar	904	5,3%	1.797	8,7%	4.039	7,8%
35 t/m 39 jaar	897	5,3%	1.594	7,7%	3.701	7,2%
40 t/m 44 jaar	920	5,4%	1.545	7,5%	3.608	7,0%
45 t/m 49 jaar	857	5,1%	1.511	7,3%	3.441	6,7%
50 t/m 54 jaar	659	3,9%	1.254	6,1%	2.629	5,1%
55 t/m 59 jaar	455	2,7%	761	3,7%	1.747	3,4%
60 t/m 64 jaar	332	2,0%	535	2,6%	1.501	2,9%
65 jaar en ouder	128	0,8%	143	0,7%	426	0,8%
Totaal	16.913	100,0%	20.640	100,0%	51.511	100,0%

In figuur 3 worden de in- en uitstroom gegevens met elkaar vergeleken. Hierin is te zien dat de in- en uitstroom dicht bij elkaar ligt.

Figuur 3. In- en uitstroom sector glastuinbouw per leeftijdscategorie ultimo 2009





In tabel 11 is de uitstroom per leeftijdscategorie per maand te zien. Net zoals bij berekening van de instroom, wordt de uitstroom berekend op basis van de datum indiensttreding en datum uitdiensttreding van medewerkers. De maand januari is niet berekend, omdat de datum indiensttreding in december niet kan worden meegenomen in de berekening.

Tabel 11. Aantal werknemers per leeftijd bij uitstroom ultimo maand

	januari	februari	maart	april	mei	juni	juli	augustus	september	oktober	november	december
t/m 19 jaar	niet bekend	507	521	598	580	829	747	848	971	986	731	552
20 t/m 24 jaar	niet bekend	176	162	229	209	242	216	246	305	316	249	240
25 t/m 29 jaar	niet bekend	72	78	134	130	137	109	107	122	125	132	155
30 t/m 34 jaar	niet bekend	44	71	103	97	84	78	69	66	87	83	122
35 t/m 39 jaar	niet bekend	56	57	95	72	81	79	79	71	90	103	114
40 t/m 44 jaar	niet bekend	63	71	98	79	82	67	53	75	91	105	136
45 t/m 49 jaar	niet bekend	39	79	71	82	82	86	58	48	88	112	112
50 t/m 54 jaar	niet bekend	41	38	67	48	60	59	48	43	65	104	86
55 t/m 59 jaar	niet bekend	24	34	49	28	44	36	29	25	52	65	69
60 t/m 64 jaar	niet bekend	22	19	40	38	36	36	22	18	36	35	30
65 jaar en ouder	niet bekend	11	21	11	13	13	7	11	10	10	11	10
Totaal	niet bekend	1.055	1.151	1.495	1.376	1.690	1.520	1.570	1.754	1.946	1.730	1.626
Aandeel	niet bekend	6,2%	6,8%	8,8%	8,1%	10,0%	9,0%	9,3%	10,4%	11,5%	10,2%	9,6%

In figuur 4 worden de in- en uitstroom gegevens per maand met elkaar vergeleken.

Figuur 4. In- en uitstroom sector glastuinbouw per maand in 2009

