

aan
Sectorcommissie Dierhouderij

onderwerp
Factsheet Dierhouderij 2009, kerncijfers arbeidsmarkt
op basis van Colland bestanden

c.c.

van
Daniella van der Veen

Documentnummer
20110020N

datum
06-01-2011

Inleiding

Het Colland Bestuursbureau voert jaarlijks een arbeidsmarktonderzoek uit. Hierin worden vergelijkbare kengetallen tussen de deelsectoren opgenomen. Met deze en andere informatie kan de sectorcommissie visie ontwikkelen en op de middellange termijn het beleid uitzetten. De kengetallen worden opgesteld voor vijftien deelsectoren in de agrarische en groene sector. De kengetallen geven een beeld van de volgende aspecten:

1. Werkgevers
 - 1.1 Totaal aantal bedrijven per sector
 - 1.2 Regionale spreiding van bedrijven
 - 1.3 Grootte van bedrijven
2. Werknemers
 - 2.1 Gemiddeld aantal werknemers
 - 2.2 Werknemers naar leeftijd
 - 2.3 Werknemers naar regio
 - 2.4 Lengte dienstverband
3. In- en uitstroom
 - 3.1 Instroom
 - 3.2 Uitstroom

Voor de analyses is gebruik gemaakt van gegevens uit de bestanden van Colland Arbeidsmarkt van 2009. Tevens zijn gegevens van 2006, 2007 en 2008 meegenomen. Daardoor is beperkt zicht op trends in de sectoren.

Begripsomschrijvingen

Hieronder wordt een beschrijving gegeven van de in deze notitie gehanteerde begrippen.

Werknemer

Een werknemer is een persoon die een arbeidsovereenkomst is aangegaan met een werkgever. Een persoon met meerdere arbeidsovereenkomsten/dienstverbanden bij één werkgever wordt als één werknemer gerekend.

Op basis van de Colland bestanden is niet na te gaan op hoeveel uren de arbeidsovereenkomst betrekking heeft. Het aantal werknemers zegt dus niets over het aantal werkzame fte's in loondienst.

Begripsverklaring met betrekking tot de te onderscheiden werknemers

In de administratie staan niet alleen werknemers geregistreerd maar ook een beperkt aantal personen met een ander soort arbeidsverhouding. De in deze notitie gepresenteerde informatie heeft betrekking op werknemers. Over de andere arbeidsverhoudingen is slechts beperkte informatie opgenomen. Dat is niet gebeurd omdat het voor de administratie van Colland geen relevant gegeven is. Daarmee gaat echter voor de sector een krachtig onderscheid naar dienstverbanden verloren. Gepoogd is om dit deels op te vangen met inzicht in de lengte van de dienstverbanden.

Gemiddelde werkgelegenheid in een jaar

Hierbij gaat het om het gemiddelde van het aantal personen in loondienst per ultimo maand. Het gemiddelde van alle maanden is de gemiddelde werkgelegenheid in het jaar.

Bedrijven

Het gaat hierbij om bedrijven die werknemers in dienst hebben of de laatste drie tot vijf jaar in dienst hebben gehad (in termen van voorheen GUO en UWV de zogeheten "SV-bedrijven").

Agrarische en groene

In deze notitie worden veertien verschillende sectoren onderscheiden, te verstaan:

- Mechanisch Loonwerk (cao Landbouwwerktuigen Exploiterende Ondernemingen, LEO)
- Bos & Natuur
- Bedrijfsverzorgingsdiensten
- Groenvoederdrogerijen
- Hoveniers en groenvoorzieners
- Varkenverbetering KI
- Dierhouderij
- Glastuinbouw
- Open teelten Landbouw
- Open teelten Tuinbouw
- Open teelten Bloembollen
- Open teelten Boomkwekerij
- Bloembollengroothandel
- Rundveeverbetering (overige)

Benchmark

Qua kenmerken van activiteiten en werknemers kan de dierhouderij vergeleken worden met de agrarische en groene sector als geheel. Daarom wordt de agrarische en groene sector als geheel als benchmark aangehouden.

1. Werkgevers

Met betrekking tot de werkgevers worden de volgende gegevens gepresenteerd:

- 1.1 Totaal aantal bedrijven
- 1.2 Regionale spreiding van bedrijven
- 1.3 Grootte van bedrijven (in aantallen werknemers)

1.1 Totaal aantal bedrijven

De agrarische en groene sector kent 16.786 bedrijven. De sector Glastuinbouw is de grootste werkgever, deze heeft 29,9 procent van het totaal aantal werknemers in dienst.

Tabel1 geeft een overzicht van het aantal bedrijven binnen een sector en het gemiddeld aantal werknemers in 2009. Ook wordt de groei of daling van bedrijven en werknemers ten opzichte van 2008 weergegeven.



Tabel 1. Totaal aantal bedrijven ultimo 2009 en gemiddeld aantal werknemers in 2009

	2008				2009				2008/2009	
	Bedrijven		Werknemers		Bedrijven		Werknemers		Bedrijven	Werknemers
	aantal	aandeel	aantal	aandeel	aantal	aandeel	aantal	aandeel	groei en daling t.o.v. 2008	
Loonwerk	2.345	13,5%	22.441	16,1%	2.353	14,0%	22.746	17,2%	0,3%	1,3%
Bos & Natuur	204	1,2%	2.661	1,9%	202	1,2%	2.763	2,1%	-1,0%	3,7%
Bedrijfsverzorging	34	0,2%	2.870	2,1%	33	0,2%	2.800	2,1%	-3,0%	-2,5%
Groenvoederdrogerijen	8	0,0%	122	0,1%	12	0,1%	119	0,1%	33,3%	-2,5%
Hoveniers	2.671	15,4%	15.858	11,3%	2.677	15,9%	16.072	12,2%	0,2%	1,3%
Rundveeverbetering	30	0,2%	1.846	1,3%	27	0,2%	1.580	1,2%	-11,1%	-16,8%
Varkensverbetering	10	0,1%	288	0,2%	8	0,0%	282	0,2%	-25,0%	-2,1%
Paddenstoelen	207	1,2%	2.328	1,7%	194	1,2%	2.124	1,6%	-6,7%	-9,6%
Dierhouderij	2.420	14,0%	7.456	5,3%	2.412	14,4%	7.845	5,9%	-0,3%	5,0%
Glastuinbouw	3.558	20,5%	46.472	33,3%	3.324	19,8%	39.521	29,9%	-7,0%	-17,6%
Open teelten landbouw	1.246	7,2%	3.601	2,6%	1.190	7,1%	3.549	2,7%	-4,7%	-1,5%
Open teelten tuinbouw	2.255	13,0%	11.210	8,0%	2.129	12,7%	10.652	8,1%	-5,9%	-5,2%
Open teelten bloembollen	730	4,2%	4.336	3,1%	683	4,1%	4.104	3,1%	-6,9%	-5,7%
Open teelten boomkwekerij	1.267	7,3%	8.816	6,3%	1.235	7,4%	8.752	6,6%	-2,6%	-0,7%
Bloembollengroothandel	104	0,6%	1.575	1,1%	104	0,6%	1.526	1,2%	0,0%	-3,2%
Overig	242	1,4%	7.858	5,6%	203	1,2%	7.706	5,8%	-19,2%	-2,0%
Totaal	17.331	100,0%	139.738	100,0%	16.786	100,0%	132.141	100,0%	-3,2%	-5,7%

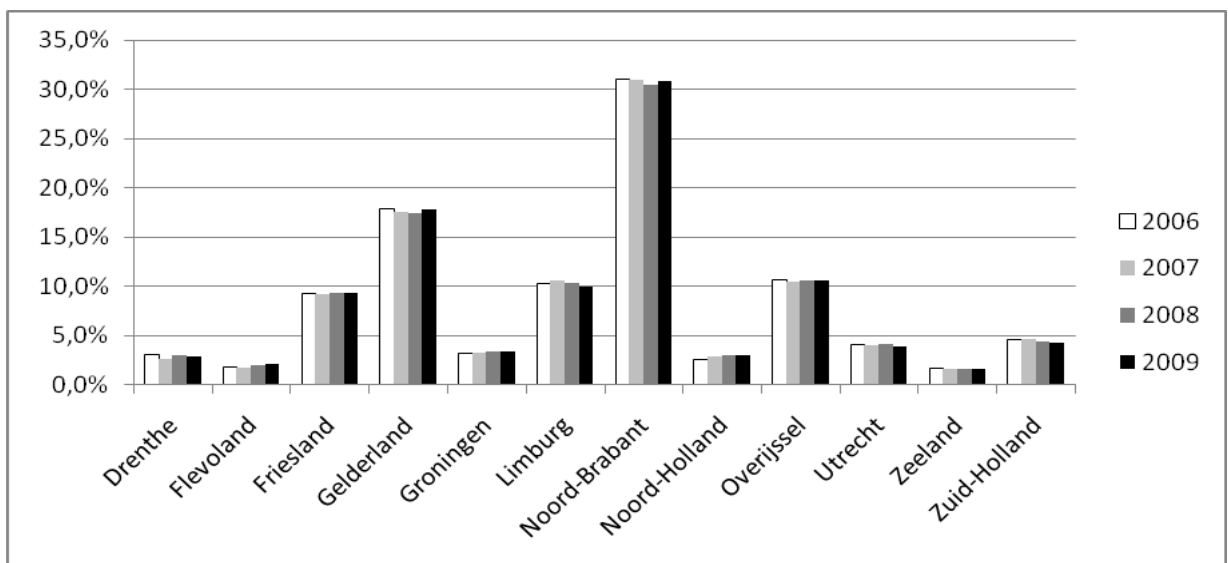
1.2 Regionale spreiding van bedrijven

Tabel 2 en figuur 1 geven een overzicht van de ontwikkeling in regionale spreiding van de bedrijven in de sector dierhouderij van 2006 tot en met 2009.

Tabel 2. Regionale spreiding van bedrijven in de sector dierhouderij ultimo 2006-2009

	Dierhouderij								Benchmark	
	2006		2007		2008		2009		2009	
	aantal	aandeel	aantal	aandeel	aantal	aandeel	aantal	aandeel	aantal	aandeel
Onbekend	2	0,1%	2	0,1%	2	0,1%	3	0,1%	4	0,0%
Drenthe	70	3,1%	63	2,7%	73	3,0%	69	2,9%	407	2,8%
Flevoland	40	1,8%	42	1,8%	49	2,0%	52	2,2%	508	3,5%
Friesland	211	9,3%	213	9,2%	224	9,3%	226	9,4%	477	3,3%
Gelderland	406	17,9%	408	17,6%	422	17,4%	429	17,8%	1.847	12,8%
Groningen	72	3,2%	76	3,3%	82	3,4%	81	3,4%	339	2,4%
Limburg	234	10,3%	245	10,6%	249	10,3%	241	10,0%	1.177	8,2%
Noord-Brabant	706	31,1%	715	30,9%	739	30,5%	744	30,8%	2.291	15,9%
Noord-Holland	56	2,5%	66	2,9%	73	3,0%	73	3,0%	1.872	13,0%
Overijssel	241	10,6%	242	10,5%	257	10,6%	256	10,6%	643	4,5%
Utrecht	91	4,0%	95	4,1%	102	4,2%	94	3,9%	594	4,1%
Zeeland	38	1,7%	39	1,7%	41	1,7%	41	1,7%	551	3,8%
Zuid-Holland	105	4,6%	108	4,7%	107	4,4%	103	4,3%	3.664	25,5%
Totaal	2.272	100,0%	2.314	100,0%	2.420	100,0%	2.412	100,0%	14.374	100,0%

Figuur 1. Regionale spreiding van bedrijven in de sector dierhouderij ultimo 2006-2009



1.3 Bedrijven in de sector dierhouderij naar bedrijfsgrootte

In 2009 waren er 2.412 bedrijven actief waarvan 86,4 procent met 1 tot en met 5 werknemers. Bedrijven in de Colland administratie zonder werknemers (die dus voorheen wel werknemers hebben gehad) komen niet voor. Tabel 3 geeft hier een overzicht van.

Tabel 3. Aantal bedrijven naar bedrijfsgrootte

	2006		2007		2008		2009	
	aantal	aandeel	aantal	aandeel	aantal	aandeel	aantal	aandeel
Geen werknemers	0	0,0%	0	0,0%	0	0,0%	0	0,0%
1 t/m 5 werknemers	1.970	86,7%	2.002	86,5%	2.094	86,5%	2.085	86,4%
6 t/m 10 werknemers	179	7,9%	173	7,5%	182	7,5%	185	7,7%
11 t/m 25 werknemers	79	3,5%	97	4,2%	100	4,1%	101	4,2%
26 t/m 50 werknemers	30	1,3%	27	1,2%	27	1,1%	26	1,1%
51 t/m 100 werknemers	10	0,4%	10	0,4%	10	0,4%	8	0,3%
Meer dan 100 werknemers	4	0,2%	5	0,2%	7	0,3%	7	0,3%
Totaal	2.272	100,0%	2.314	100,0%	2.420	100,0%	2.412	100,0%

2. Werknemers

Met betrekking tot werknemers worden de volgende gegevens gepresenteerd:

- 2.1 Gemiddeld aantal werknemers
- 2.2 Werknemers naar leeftijd
- 2.3 Werknemers naar regio
- 2.4 Lengte dienstverband

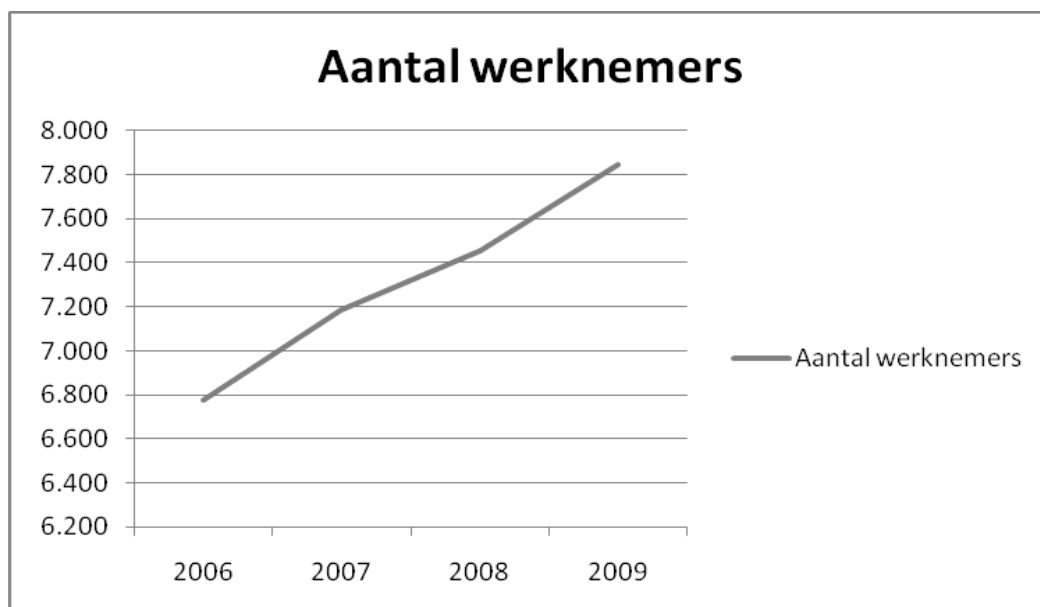
2.1 Gemiddeld aantal werknemers

Het gemiddeld aantal werknemers is berekend door het gemiddelde te berekenen over de standen ultimo maand van het betreffende jaar. Onderstaande tabel en grafiek geven een overzicht van de groei van het gemiddeld aantal werknemers vanaf 2006 tot en met 2009.

Tabel 4. Gemiddeld aantal werknemers 2006-2009

	2006	2007	2008	2009
Aantal werknemers	6.775	7.187	7.456	7.845
Stijging in procenten		6,1%	3,7%	5,2%

Figuur 2. Gemiddeld aantal werknemers 2006-2009





2.2 Werknemers naar leeftijd

Tabel 5 geeft een overzicht van de leeftijd van de werknemers in de sector dierhouderij. Ongeveer de helft van de werknemers (48 procent) is jonger dan 30 jaar.

De gemiddelde leeftijd van alle werknemers die in 2009 in dienst waren in de sector (gemeten per ultimo 2009) is 32,5 jaar. In de benchmarksectoren is dit ook 32,5 jaar.

Tabel 5. Leeftijd van werknemers in de sector dierhouderij ultimo 2009

	Dierhouderij								Benchmark	
	2006		2007		2008		2009		2009	
	aantal	aandeel	aantal	aandeel	aantal	aandeel	aantal	aandeel	aantal	aandeel
t/m 19 jaar	1.339	19,4%	1.377	18,8%	1.317	17,3%	1.367	17,1%	26.902	22,6%
20 t/m 24 jaar	1.206	17,4%	1.317	18,0%	1.418	18,6%	1.498	18,7%	14.806	12,4%
25 t/m 29 jaar	848	12,3%	872	11,9%	896	11,7%	980	12,2%	11.104	9,3%
30 t/m 34 jaar	684	9,9%	714	9,8%	733	9,6%	745	9,3%	10.323	8,7%
35 t/m 39 jaar	783	11,3%	818	11,2%	775	10,2%	771	9,6%	11.406	9,6%
40 t/m 44 jaar	752	10,9%	765	10,4%	809	10,6%	825	10,3%	12.496	10,5%
45 t/m 49 jaar	542	7,8%	601	8,2%	683	9,0%	739	9,2%	11.667	9,8%
50 t/m 54 jaar	385	5,6%	413	5,6%	477	6,3%	532	6,6%	9.275	7,8%
55 t/m 59 jaar	279	4,0%	313	4,3%	345	4,5%	347	4,3%	6.990	5,9%
60 t/m 64 jaar	100	1,4%	131	1,8%	175	2,3%	203	2,5%	3.963	3,3%
65 jaar en ouder	0	0,0%	1	0,0%	0	0,0%	0	0,0%	2	0,0%
Totaal	6.918	100,0%	7.322	100,0%	7.628	100,0%	8.007	100,0%	118.934	100,0%

2.3 Werknemers naar regio

De werknemers binnen de sector dierhouderij zijn grotendeels werkzaam in Noord-Brabant, Gelderland en Limburg (zie tabel 6).

Tabel 6. Werknemers per provincie in de sector dierhouderij ultimo 2009

	Dierhouderij				Benchmark		
	2006	2007	2008	2009	2009	2009	
	aantal	aantal	aantal	aantal	aandeel	aantal	aandeel
Onbekend	9	5	13	20	0,2%	268	0,2%
Drenthe	186	178	349	332	4,1%	2.908	2,4%
Flevoland	110	76	82	110	1,4%	2.562	2,2%
Friesland	311	327	344	365	4,6%	4.488	3,8%
Gelderland	1.780	1.952	2.030	2.120	26,5%	15.431	13,0%
Groningen	105	110	123	125	1,6%	2.255	1,9%
Limburg	1.121	1.127	1.136	1.156	14,4%	9.620	8,1%
Noord-Brabant	1.946	2.139	2.168	2.350	29,3%	17.278	14,5%
Noord-Holland	117	142	146	154	1,9%	17.115	14,4%
Overijssel	496	520	567	553	6,9%	5.258	4,4%
Utrecht	362	378	327	344	4,3%	6.624	5,6%
Zeeland	138	123	106	132	1,6%	3.327	2,8%
Zuid-Holland	237	245	237	246	3,1%	31.800	26,7%
Totaal	6.918	7.322	7.628	8.007	100,0%	118.934	100,0%



2.4 Werknemers naar lengte van het dienstverband

In tabel 7 wordt een overzicht gegeven van het aantal werknemers naar lengte van het dienstverband. In de sector dierhouderij waren 1.899 werknemers ultimo 2009 niet meer in dienst. Deze zijn niet in tabel 7 opgenomen. 22,2 procent van de werknemers heeft een dienstverband dat korter is dan één jaar. In de benchmarksectoren geldt dat voor 16,1 procent van de werknemers.

Tabel 7. Aantal werknemers in de sector dierhouderij naar lengte van het dienstverband ultimo jaar 2009

	Dierhouderij								Benchmark	
	2006		2007		2008		2009		2009	
	aantal	aandeel	aantal	aandeel	aantal	aandeel	aantal	aandeel	aantal	aandeel
tot 1 maand	113	1,6%	98	1,3%	106	1,4%	110	1,4%	99	0,5%
1 tot 2 maanden	251	3,6%	261	3,6%	249	3,3%	241	3,0%	169	0,9%
2 maanden tot een half jaar	593	8,6%	678	9,3%	648	8,5%	604	7,5%	1.067	5,8%
half jaar tot een jaar	731	10,6%	863	11,8%	1.007	13,2%	820	10,2%	1.632	8,9%
1 jaar tot 2 jaar	1.046	15,1%	1.282	17,5%	1.358	17,8%	1.522	19,0%	3.034	16,5%
2 jaar tot 5 jaar	1.678	24,3%	1.632	22,3%	1.828	24,0%	2.232	27,9%	5.452	29,6%
5 jaar tot 10 jaar	1.509	21,8%	1.441	19,7%	1.282	16,8%	1.244	15,5%	3.716	20,2%
10 jaar en meer	997	14,4%	1.067	14,6%	1.150	15,1%	1.234	15,4%	3.249	17,6%
Totaal werknemers in dienst	6.918	100,0%	7.322	100,0%	7.628	100,0%	8.007	100,0%	18.418	100,0%
Aandeel werknemers met dienstverband 1 jaar of meer		75,6%		74,1%		73,6%		77,8%		83,9%

3. In- en uitstroom

Met betrekking tot in- en uitstroom worden de volgende gegevens gepresenteerd:

3.1 Instroom

3.2 Uitstroom

3.1 Instroom

In tabel 8 wordt weergegeven wat de instroom per leeftijdscategorie is geweest over 2009. Ongeveer de helft van de ingestroomde medewerkers (49,6 procent) is jonger dan 25 jaar.

Tabel 8. Instroom per leeftijd over het jaar 2009

	Dierhouderij		Benchmark		Agrarisch & Groen	
	aantal	aandeel	aantal	aandeel	aantal	aandeel
t/m 19 jaar	652	27,1%	18.655	37,9%	19.307	37,4%
20 t/m 24 jaar	542	22,5%	8.053	16,3%	8.595	16,6%
25 t/m 29 jaar	294	12,2%	5.045	10,2%	5.339	10,3%
30 t/m 34 jaar	221	9,2%	3.604	7,3%	3.825	7,4%
35 t/m 39 jaar	205	8,5%	3.251	6,6%	3.456	6,7%
40 t/m 44 jaar	200	8,3%	3.148	6,4%	3.348	6,5%
45 t/m 49 jaar	143	5,9%	2.927	5,9%	3.070	5,9%
50 t/m 54 jaar	87	3,6%	2.221	4,5%	2.308	4,5%
55 t/m 59 jaar	40	1,7%	1.375	2,8%	1.415	2,7%
60 t/m 64 jaar	23	1,0%	958	1,9%	981	1,9%
65 jaar en ouder	1	0,0%	47	0,1%	48	0,1%
Totaal	2.408	100,0%	49.284	100,0%	51.692	100,0%



In tabel 9 wordt weergegeven hoe de instroom per leeftijdscategorie per maand eruit ziet. De instroom wordt berekend op basis van de datum indiensttreding en datum uitdiensttreding van medewerkers. De maand januari is niet berekend, omdat de datum indiensttreding in december niet kan worden meegenomen in de berekening.

Tabel 9. Instroom per leeftijd ultimo maand

	januari	februari	maart	april	mei	juni	juli	augustus	september	oktober	november	december
t/m 19 jaar	niet bekend	30	30	55	62	92	133	68	62	45	41	34
20 t/m 24 jaar	niet bekend	37	45	58	32	53	63	36	53	60	71	34
25 t/m 29 jaar	niet bekend	16	21	44	18	34	24	16	25	29	59	8
30 t/m 34 jaar	niet bekend	12	15	43	13	23	14	12	26	20	35	8
35 t/m 39 jaar	niet bekend	18	20	44	12	10	10	11	23	13	35	9
40 t/m 44 jaar	niet bekend	8	20	26	19	15	11	7	15	11	56	12
45 t/m 49 jaar	niet bekend	9	9	28	16	10	7	7	12	11	27	7
50 t/m 54 jaar	niet bekend	6	12	18	3	9	7	5	5	5	14	3
55 t/m 59 jaar	niet bekend	2	3	5	3	3	3	4	6	1	8	2
60 t/m 64 jaar	niet bekend	3	3	5	3	1	1	0	1	0	6	0
65 jaar en ouder	niet bekend	1	0	0	0	0	0	0	0	0	0	0
Totaal	niet bekend	142	178	326	181	250	273	166	228	195	352	117
Aandeel	niet bekend	5,9%	7,4%	13,5%	7,5%	10,4%	11,3%	6,9%	9,5%	8,1%	14,6%	4,9%

3.2 Uitstroom

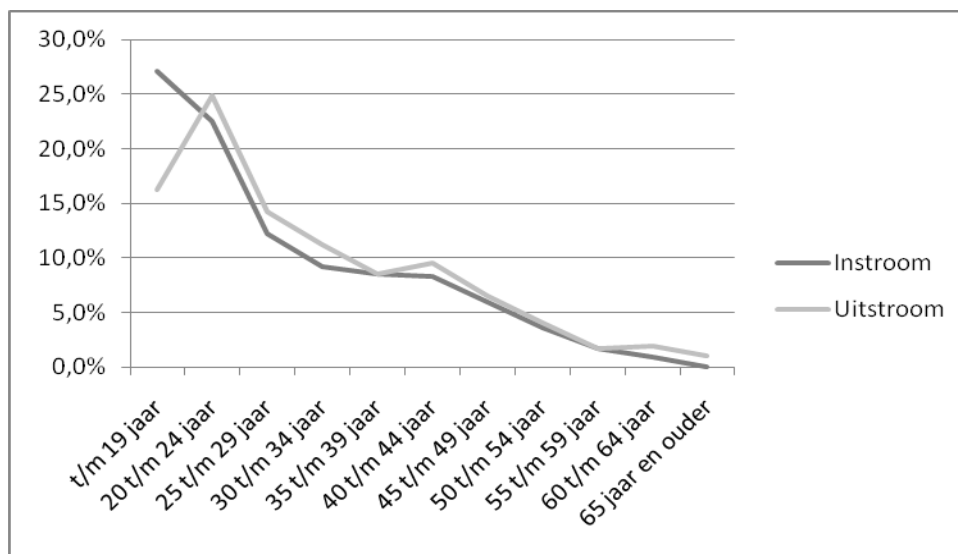
Tabel 10 geeft een overzicht van de leeftijden van uitstromende medewerkers. In de sector dierhouderij vallen de meeste medewerkers die uitstromen (24,8 procent) in de leeftijdscategorie "20 t/m 24 jaar". In de benchmark en de agrarische en groene sector in zijn geheel zijn de meeste uitstromers jonger dan 20 jaar.

Tabel 10. Aantal werknemers per leeftijd bij uitstroom over het jaar 2009

	Dierhouderij		Benchmark		Agrarisch & Groen	
	aantal	aandeel	aantal	aandeel	aantal	aandeel
t/m 19 jaar	323	16,3%	14.966	30,2%	15.289	29,7%
20 t/m 24 jaar	492	24,8%	9.051	18,3%	9.543	18,5%
25 t/m 29 jaar	282	14,2%	5.305	10,7%	5.587	10,8%
30 t/m 34 jaar	223	11,3%	3.816	7,7%	4.039	7,8%
35 t/m 39 jaar	170	8,6%	3.531	7,1%	3.701	7,2%
40 t/m 44 jaar	189	9,5%	3.419	6,9%	3.608	7,0%
45 t/m 49 jaar	129	6,5%	3.312	6,7%	3.441	6,7%
50 t/m 54 jaar	80	4,0%	2.549	5,1%	2.629	5,1%
55 t/m 59 jaar	34	1,7%	1.713	3,5%	1.747	3,4%
60 t/m 64 jaar	38	1,9%	1.463	3,0%	1.501	2,9%
65 jaar en ouder	21	1,1%	405	0,8%	426	0,8%
Totaal	1.981	100,0%	49.530	100,0%	51.511	100,0%

In figuur 3 worden de in- en uitstroom gegevens met elkaar vergeleken. Hierin is te zien dat de in- en uitstroom redelijk dicht bij elkaar ligt.

Figuur 3. In- en uitstroom sector dierhouderij per leeftijdscategorie over het jaar 2009





In tabel 11 is de uitstroom per leeftijdscategorie per maand te zien. Net zoals bij berekening van de instroom, wordt de uitstroom berekend op basis van de datum indiensttreding en datum uitdiensttreding van medewerkers. De maand januari is niet berekend, omdat de datum indiensttreding in december niet kan worden meegenomen in de berekening.

Tabel 11. Aantal werknemers per leeftijd bij uitstroom ultimo maand

	januari	februari	maart	april	mei	juni	juli	augustus	september	oktober	november	december
t/m 19 jaar	niet bekend	13	14	14	18	30	28	57	79	25	26	19
20 t/m 24 jaar	niet bekend	47	39	44	31	30	52	50	66	43	47	43
25 t/m 29 jaar	niet bekend	29	30	30	19	25	28	18	16	30	21	36
30 t/m 34 jaar	niet bekend	12	10	30	16	18	25	21	17	25	13	36
35 t/m 39 jaar	niet bekend	13	14	23	14	11	15	9	8	23	18	22
40 t/m 44 jaar	niet bekend	18	15	23	9	12	16	16	13	14	7	46
45 t/m 49 jaar	niet bekend	6	12	16	7	9	13	11	8	12	14	21
50 t/m 54 jaar	niet bekend	9	5	8	3	5	11	5	4	7	11	12
55 t/m 59 jaar	niet bekend	2	2	3	0	2	4	8	0	3	3	7
60 t/m 64 jaar	niet bekend	0	5	2	2	2	7	1	4	4	3	8
65 jaar en ouder	niet bekend	2	0	1	2	2	2	2	3	5	1	1
Totaal	niet bekend	151	146	194	121	146	201	198	218	191	164	251
Aandeel	niet bekend	7,6%	7,4%	9,8%	6,1%	7,4%	10,1%	10,0%	11,0%	9,6%	8,3%	12,7%

In figuur 4 worden de in- en uitstroom gegevens per maand met elkaar vergeleken.

Figuur 4. In- en uitstroom sector dierhouderij per maand in 2009

