

aan
Sectorcommissie Bos & Natuur

onderwerp
Factsheet Bos & Natuur 2009, kerncijfers arbeidsmarkt op basis van Colland bestanden

c.c.
Christ Essens

Documentnummer
20110107Na

van
Lindsay Welter

datum
25-01-2011 Aanpassing 28 maart 2011

Inleiding

Het Colland Bestuursbureau voert jaarlijks een arbeidsmarktonderzoek uit. Hierin worden vergelijkbare kengetallen tussen de deelsectoren opgenomen. Met deze en andere informatie kan de sectorcommissie visie ontwikkelen en op de middellange termijn het beleid uitzetten. De kengetallen worden opgesteld voor vijftien deelsectoren in de agrarische en groene sector. De kengetallen geven een beeld van de volgende aspecten:

1. Werkgevers
 - 1.1 Totaal aantal bedrijven per sector
 - 1.2 Regionale spreiding van bedrijven
 - 1.3 Grootte van bedrijven
2. Werknemers
 - 2.1 Gemiddeld aantal werknemers
 - 2.2 Werknemers naar leeftijd
 - 2.3 Werknemers naar regio
 - 2.4 Lengte dienstverband
3. In- en uitstroom
 - 3.1 Instroom
 - 3.2 Uitstroom

Voor de analyses is gebruik gemaakt van gegevens uit de bestanden van Colland Arbeidsmarkt van 2009. Tevens zijn gegevens van 2006, 2007 en 2008 meegenomen. Daardoor is beperkt zicht op trends in de sectoren.

Begripsomschrijvingen

Hieronder wordt een beschrijving gegeven van de in deze notitie gehanteerde begrippen.

Werknemer

Een werknemer is een persoon die een arbeidsovereenkomst is aangegaan met een werkgever. Een persoon met meerdere arbeidsovereenkomsten/dienstverbanden bij één werkgever wordt als één werknemer gerekend.

Op basis van de Colland bestanden is niet na te gaan op hoeveel uren de arbeidsovereenkomst betrekking heeft. Het aantal werknemers zegt dus niets over het aantal werkzame fte's in loondienst.

Begripsverklaring met betrekking tot de te onderscheiden werknemers

In de administratie staan niet alleen werknemers geregistreerd maar ook een beperkt aantal personen met een ander soort arbeidsverhouding. De in deze notitie gepresenteerde informatie heeft betrekking op werknemers. Over de andere arbeidsverhoudingen is slechts beperkte informatie opgenomen. Dat is niet gebeurd omdat het voor de administratie van Colland geen relevant gegeven is. Daarmee gaat echter voor de sector een krachtig onderscheid naar dienstverbanden verloren. Gepoogd is om dit deels op te vangen met inzicht in de lengte van de dienstverbanden.

Gemiddelde werkgelegenheid in een jaar

Hierbij gaat het om het gemiddelde van het aantal personen in loondienst per ultimo maand. Het gemiddelde van alle maanden is de gemiddelde werkgelegenheid in het jaar.

Bedrijven

Het gaat hierbij om bedrijven die werknemers in dienst hebben of de laatste drie tot vijf jaar in dienst hebben gehad (in termen van voorheen GUO en UWV de zogeheten "SV-bedrijven").

Agrarische en groene

In deze notitie worden veertien verschillende sectoren onderscheiden, te verstaan:

- Mechanisch Loonwerk (cao Landbouwwerktuigen Exploiterende Ondernemingen, LEO)
- Bos & Natuur
- Bedrijfsverzorgingsdiensten
- Groenvoederdrogerijen
- Hoveniers en groenvoorzieners
- Varkenverbetering KI
- Dierhouderij
- Glastuinbouw
- Open teelten Landbouw
- Open teelten Tuinbouw
- Open teelten Bloembollen
- Open teelten Boomkwekerij
- Bloembollengroothandel
- Rundveeverbetering (overige)

Benchmark

Qua kenmerken van activiteiten en werknemers kan de sector bos & natuur vergeleken worden met de agrarische en groene sector als geheel. Daarom wordt de agrarische en groene sector als geheel als benchmark aangehouden.

Aanvullende toelichting 28 maart 2011: In sommige tabellen (bijvoorbeeld tabel 10) treft u zowel een kolom “benchmark” aan als “Agrarisch en Groen”. De kolom “benchmark” is dan de agrarische en groene sector als geheel MIN Bos en Natuur.

1. Werkgevers

Met betrekking tot de werkgevers worden de volgende gegevens gepresenteerd:

- 1.1 Totaal aantal bedrijven
- 1.2 Regionale spreiding van bedrijven
- 1.3 Grootte van bedrijven (in aantallen werknemers)

1.1 Totaal aantal bedrijven

De agrarische en groene sector kent 16.786 bedrijven. De sector Glastuinbouw is de grootste werkgever, deze heeft 29,9 procent van het totaal aantal werknemers in dienst.

Tabel1 geeft een overzicht van het aantal bedrijven binnen een sector en het gemiddeld aantal werknemers in 2009. Ook wordt de groei of daling van bedrijven en werknemers ten opzichte van 2008 weergegeven.

Tabel 1. Totaal aantal bedrijven ultimo 2009 en gemiddeld aantal werknemers in 2009

	2008				2009				2008/2009	
	Bedrijven		Werknemers		Bedrijven		Werknemers		Bedrijven	Werknemers
	aantal	aandeel	aantal	aandeel	aantal	aandeel	aantal	aandeel	groei en daling t.o.v. 2008	
Loonwerk	2.345	13,5%	22.441	16,1%	2.353	14,0%	22.746	17,2%	0,3%	1,3%
Bos & Natuur	204	1,2%	2.661	1,9%	202	1,2%	2.763	2,1%	-1,0%	3,7%
Bedrijfsverzorging	34	0,2%	2.870	2,1%	33	0,2%	2.800	2,1%	-3,0%	-2,5%
Groenvoederdrogerijen	8	0,0%	122	0,1%	12	0,1%	119	0,1%	33,3%	-2,5%
Hoveniers	2.671	15,4%	15.858	11,3%	2.677	15,9%	16.072	12,2%	0,2%	1,3%
Rundveeverbetering	30	0,2%	1.846	1,3%	27	0,2%	1.580	1,2%	-11,1%	-16,8%
Varkensverbetering	10	0,1%	288	0,2%	8	0,0%	282	0,2%	-25,0%	-2,1%
Paddenstoelen	207	1,2%	2.328	1,7%	194	1,2%	2.124	1,6%	-6,7%	-9,6%
Dierhouderij	2.420	14,0%	7.456	5,3%	2.412	14,4%	7.845	5,9%	-0,3%	5,0%
Glastuinbouw	3.558	20,5%	46.472	33,3%	3.324	19,8%	39.521	29,9%	-7,0%	-17,6%
Open teelten landbouw	1.246	7,2%	3.601	2,6%	1.190	7,1%	3.549	2,7%	-4,7%	-1,5%
Open teelten tuinbouw	2.255	13,0%	11.210	8,0%	2.129	12,7%	10.652	8,1%	-5,9%	-5,2%
Open teelten bloembollen	730	4,2%	4.336	3,1%	683	4,1%	4.104	3,1%	-6,9%	-5,7%
Open teelten boomkwekerij	1.267	7,3%	8.816	6,3%	1.235	7,4%	8.752	6,6%	-2,6%	-0,7%
Bloembollengroothandel	104	0,6%	1.575	1,1%	104	0,6%	1.526	1,2%	0,0%	-3,2%
Overig	242	1,4%	7.858	5,6%	203	1,2%	7.706	5,8%	-19,2%	-2,0%
Totaal	17.331	100,0%	139.738	100,0%	16.786	100,0%	132.141	100,0%	-3,2%	-5,7%

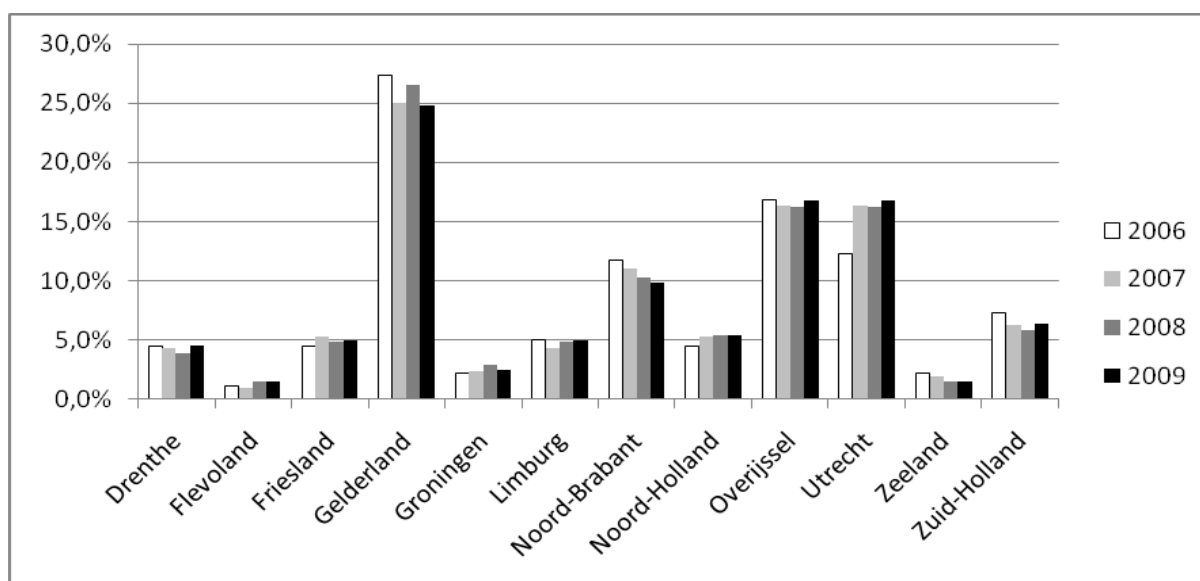
1.2 Regionale spreiding van bedrijven

Tabel 2 en figuur 1 geven een overzicht van de ontwikkeling in regionale spreiding van de bedrijven in de sector bos & natuur van 2006 tot en met 2009.

Tabel 2. Regionale spreiding van bedrijven in de sector bos & natuur ultimo 2006-2009

	Bos & Natuur								Benchmark	
	2006		2007		2008		2009		2009	
	aantal	aandeel	aantal	aandeel	aantal	aandeel	aantal	aandeel	aantal	aandeel
Onbekend	1	0,6%	1	0,5%	0	0,0%	0	0,0%	7	0,0%
Drenthe	8	4,5%	9	4,3%	8	3,9%	9	4,5%	467	2,8%
Flevoland	2	1,1%	2	1,0%	3	1,5%	3	1,5%	557	3,4%
Friesland	8	4,5%	11	5,3%	10	4,9%	10	5,0%	693	4,2%
Gelderland	49	27,4%	52	25,0%	54	26,5%	50	24,8%	2.226	13,4%
Groningen	4	2,2%	5	2,4%	6	2,9%	5	2,5%	415	2,5%
Limburg	9	5,0%	9	4,3%	10	4,9%	10	5,0%	1.408	8,5%
Noord-Brabant	21	11,7%	23	11,1%	21	10,3%	20	9,9%	3.015	18,2%
Noord-Holland	8	4,5%	11	5,3%	11	5,4%	11	5,4%	1.934	11,7%
Overijssel	30	16,8%	34	16,3%	33	16,2%	34	16,8%	865	5,2%
Utrecht	22	12,3%	34	16,3%	33	16,2%	34	16,8%	654	3,9%
Zeeland	4	2,2%	4	1,9%	3	1,5%	3	1,5%	589	3,6%
Zuid-Holland	13	7,3%	13	6,3%	12	5,9%	13	6,4%	3.754	22,6%
Totaal	179	100,0%	208	100,0%	204	100,0%	202	100,0%	16.584	100,0%

Figuur 1. Regionale spreiding van bedrijven in de sector bos & natuur ultimo 2006-2009



1.3 Bedrijven in de sector bos & natuur naar bedrijfsgrootte

In 2009 waren er 202 bedrijven actief waarvan 63,4 procent met 1 tot en met 5 werknemers. Bedrijven in de Colland administratie zonder werknemers (die dus voorheen wel werknemers hebben gehad) komen niet voor. Tabel 3 geeft hier een overzicht van.

Tabel 3. Aantal bedrijven naar bedrijfsgrootte

	2006		2007		2008		2009	
	aantal	aandeel	aantal	aandeel	aantal	aandeel	aantal	aandeel
Geen werknemers	0	0,0%	0	0,0%	0	0,0%	0	0,0%
1 t/m 5 werknemers	119	66,5%	134	64,4%	130	63,7%	128	63,4%
6 t/m 10 werknemers	17	9,5%	21	10,1%	18	8,8%	19	9,4%
11 t/m 25 werknemers	20	11,2%	24	11,5%	29	14,2%	28	13,9%
26 t/m 50 werknemers	12	6,7%	15	7,2%	11	5,4%	10	5,0%
51 t/m 100 werknemers	10	5,6%	12	5,8%	14	6,9%	14	6,9%
Meer dan 100 werknemers	1	0,6%	2	1,0%	2	1,0%	3	1,5%
Totaal	179	100,0%	208	100,0%	204	100,0%	202	100,0%

2. Werknemers

Met betrekking tot werknemers worden de volgende gegevens gepresenteerd:

- 2.1 Gemiddeld aantal werknemers
- 2.2 Werknemers naar leeftijd
- 2.3 Werknemers naar regio
- 2.4 Lengte dienstverband

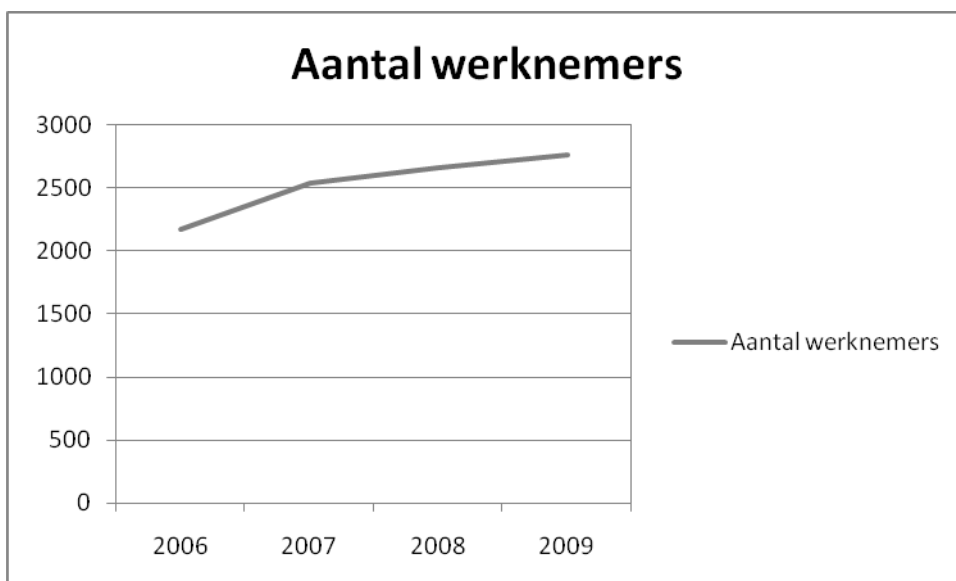
2.1 Gemiddeld aantal werknemers

Het gemiddeld aantal werknemers is berekend door het gemiddelde te berekenen over de standen ultimo maand van het betreffende jaar. Onderstaande tabel en grafiek geven een overzicht van de groei van het gemiddeld aantal werknemers vanaf 2006 tot en met 2009. Opvallend is dat het aantal werknemers in 2007 ten opzichte van 2006 een grotere groei doormaakten dan de jaren erna.

Tabel 4. Gemiddeld aantal werknemers 2006-2009

	2006	2007	2008	2009
Aantal werknemers	2.177	2.543	2.661	2.763
Stijging in procenten		16,8%	4,6%	3,8%

Figuur 2. Gemiddeld aantal werknemers 2006-2009



2.2 Werknemers naar leeftijd

Tabel 5 geeft een overzicht van de leeftijd van de werknemers in de sector bos & natuur. Meer dan de helft van de werknemers (65,3 procent) valt in de categorie 40 jaar of ouder.

De gemiddelde leeftijd van alle werknemers die in 2009 in dienst waren in de sector (gemeten per ultimo 2009) is 42,8 jaar. In de benchmarksectoren is dit 32,4 jaar.

Tabel 5. Leeftijd van werknemers in de sector bos & natuur ultimo 2009

	Bos & Natuur								Benchmark	
	2006		2007		2008		2009		2009	
	aantal	aandeel	aantal	aandeel	aantal	aandeel	aantal	aandeel	aantal	aandeel
t/m 19 jaar	54	2,5%	63	2,5%	58	2,1%	57	2,1%	28.212	22,7%
20 t/m 24 jaar	123	5,6%	139	5,4%	150	5,5%	134	4,8%	16.170	13,0%
25 t/m 29 jaar	168	7,7%	193	7,5%	207	7,6%	196	7,1%	11.888	9,6%
30 t/m 34 jaar	180	8,3%	222	8,7%	243	9,0%	282	10,1%	10.786	8,7%
35 t/m 39 jaar	297	13,6%	351	13,7%	329	12,1%	295	10,6%	11.882	9,6%
40 t/m 44 jaar	329	15,1%	377	14,7%	392	14,5%	395	14,2%	12.926	10,4%
45 t/m 49 jaar	374	17,2%	441	17,2%	444	16,4%	456	16,4%	11.950	9,6%
50 t/m 54 jaar	340	15,6%	386	15,1%	422	15,6%	434	15,6%	9.373	7,5%
55 t/m 59 jaar	256	11,7%	293	11,5%	324	11,9%	356	12,8%	6.981	5,6%
60 t/m 64 jaar	58	2,7%	92	3,6%	143	5,3%	174	6,3%	3.992	3,2%
65 jaar en ouder	0	0,0%	0	0,0%	0	0,0%	0	0,0%	2	0,0%
Totaal	2.179	100,0%	2.557	100,0%	2.712	100,0%	2.779	100,0%	124.162	100,0%

2.3 Werknemers naar regio

De werknemers binnen de sector bos & natuur zijn grotendeels werkzaam in Noord-Holland, Gelderland, Utrecht en Overijssel (zie tabel 6).

Tabel 6. Werknemers per provincie in de sector bos & natuur ultimo 2009

	Bos & Natuur				Benchmark		
	2006	2007	2008	2009	2009	2009	
	aantal	aantal	aantal	aantal	aandeel	aantal	aandeel
Onbekend	2	0	0	0	0,0%	288	0,2%
Drenthe	105	82	88	88	3,2%	3.152	2,5%
Flevoland	42	36	55	49	1,8%	2.623	2,1%
Friesland	93	101	107	100	3,6%	4.753	3,8%
Gelderland	311	378	392	375	13,5%	17.176	13,8%
Groningen	80	95	100	107	3,9%	2.273	1,8%
Limburg	115	117	116	125	4,5%	10.651	8,6%
Noord-Brabant	101	106	106	110	4,0%	19.518	15,7%
Noord-Holland	681	790	842	873	31,4%	16.396	13,2%
Overijssel	306	327	336	336	12,1%	5.475	4,4%
Utrecht	179	349	388	400	14,4%	6.568	5,3%
Zeeland	57	57	57	70	2,5%	3.389	2,7%
Zuid-Holland	107	119	125	146	5,3%	31.900	25,7%
Totaal	2.179	2.557	2.712	2.779	100,0%	124.162	100,0%

2.4 Werknemers naar lengte van het dienstverband

In tabel 7 wordt een overzicht gegeven van het aantal werknemers naar lengte van het dienstverband. In de sector bos & natuur waren 303 werknemers ultimo 2009 niet meer in dienst. Deze zijn niet in tabel 7 opgenomen. 10,6 procent van de werknemers heeft een dienstverband dat korter is dan één jaar. In de benchmarksectoren geldt dat voor 22,3 procent van de werknemers.

Tabel 7. Aantal werknemers in de sector bos & natuur naar lengte van het dienstverband ultimo jaar 2009

	Bos & Natuur						Benchmark			
	2006		2007		2008		2009		2009	
	aantal	aandeel	aantal	aandeel	aantal	aandeel	aantal	aandeel	aantal	aandeel
tot 1 maand	24	1,1%	12	0,5%	35	1,3%	15	0,5%	1.825	1,5%
1 tot 2 maanden	17	0,8%	35	1,4%	22	0,8%	22	0,8%	2.368	1,9%
2 maanden tot een half jaar	79	3,6%	134	5,2%	122	4,5%	97	3,5%	9.276	7,5%
half jaar tot een jaar	121	5,6%	176	6,9%	226	8,3%	161	5,8%	14.169	11,4%
1 jaar tot 2 jaar	179	8,2%	426	16,7%	309	11,4%	344	12,4%	20.936	16,9%
2 jaar tot 5 jaar	416	19,1%	378	14,8%	589	21,7%	725	26,1%	33.615	27,1%
5 jaar tot 10 jaar	540	24,8%	566	22,1%	533	19,7%	494	17,8%	21.298	17,2%
10 jaar en meer	803	36,9%	830	32,5%	876	32,3%	921	33,1%	20.675	16,7%
Totaal werknemers in dienst	2.179	100,0%	2.557	100,0%	2.712	100,0%	2.779	100,0%	124.162	100,0%
Aandeel werknemers met dienstverband 1 jaar of meer		88,9%		86,0%		85,1%		89,4%		77,7%

3. In- en uitstroom

Met betrekking tot in- en uitstroom worden de volgende gegevens gepresenteerd:

3.1 Instroom

3.2 Uitstroom

3.1 Instroom

In tabel 8 wordt weergegeven wat de instroom per leeftijdscategorie is geweest over 2009. Het merendeel van de ingestroomde werknemers (53 procent) is tussen de 20 en 40 jaar.

Tabel 8. Instroom per leeftijd over het jaar 2009

	Bos & Natuur		Benchmark		Agrarisch & Groen	
	aantal	aandeel	aantal	aandeel	aantal	aandeel
t/m 19 jaar	35	9,5%	19.272	37,6%	19.307	37,4%
20 t/m 24 jaar	64	17,3%	8.531	16,6%	8.595	16,6%
25 t/m 29 jaar	47	12,7%	5.292	10,3%	5.339	10,3%
30 t/m 34 jaar	44	11,9%	3.781	7,4%	3.825	7,4%
35 t/m 39 jaar	41	11,1%	3.415	6,7%	3.456	6,7%
40 t/m 44 jaar	44	11,9%	3.304	6,4%	3.348	6,5%
45 t/m 49 jaar	46	12,4%	3.024	5,9%	3.070	5,9%
50 t/m 54 jaar	24	6,5%	2.284	4,5%	2.308	4,5%
55 t/m 59 jaar	12	3,2%	1.403	2,7%	1.415	2,7%
60 t/m 64 jaar	13	3,5%	968	1,9%	981	1,9%
65 jaar en ouder	0	0,0%	48	0,1%	48	0,1%
Totaal	370	100,0%	51.322	100,0%	51.692	100,0%

In tabel 9 wordt weergegeven hoe de instroom per leeftijdscategorie per maand eruit ziet. De instroom wordt berekend op basis van de datum indiensttreding en datum uitdiensttreding van medewerkers. De maand januari is niet berekend, omdat de datum indiensttreding in december niet kan worden meegenomen in de berekening.

Tabel 9. Instroom per leeftijd ultimo maand

	januari	februari	maart	april	mei	juni	juli	augustus	september	oktober	november	december
t/m 19 jaar	niet bekend	1	3	4	5	2	7	5	5	1	2	0
20 t/m 24 jaar	niet bekend	5	10	2	5	9	5	4	10	1	6	7
25 t/m 29 jaar	niet bekend	5	1	6	7	6	5	4	5	3	4	1
30 t/m 34 jaar	niet bekend	6	1	5	6	7	3	5	5	3	2	1
35 t/m 39 jaar	niet bekend	2	4	6	2	10	1	2	5	5	1	3
40 t/m 44 jaar	niet bekend	1	1	6	9	8	5	4	4	4	2	0
45 t/m 49 jaar	niet bekend	7	3	6	4	9	1	1	6	4	2	3
50 t/m 54 jaar	niet bekend	2	2	3	2	5	3	0	3	2	2	0
55 t/m 59 jaar	niet bekend	0	3	0	0	3	1	1	1	2	1	0
60 t/m 64 jaar	niet bekend	0	5	2	1	1	1	1	2	0	0	0
65 jaar en ouder	niet bekend	0	0	0	0	0	0	0	0	0	0	0
Totaal	niet bekend	29	33	40	41	60	32	27	46	25	22	15
Aandeel	niet bekend	7,8%	8,9%	10,8%	11,1%	16,2%	8,6%	7,3%	12,4%	6,8%	5,9%	4,1%

3.2 Uitstroom

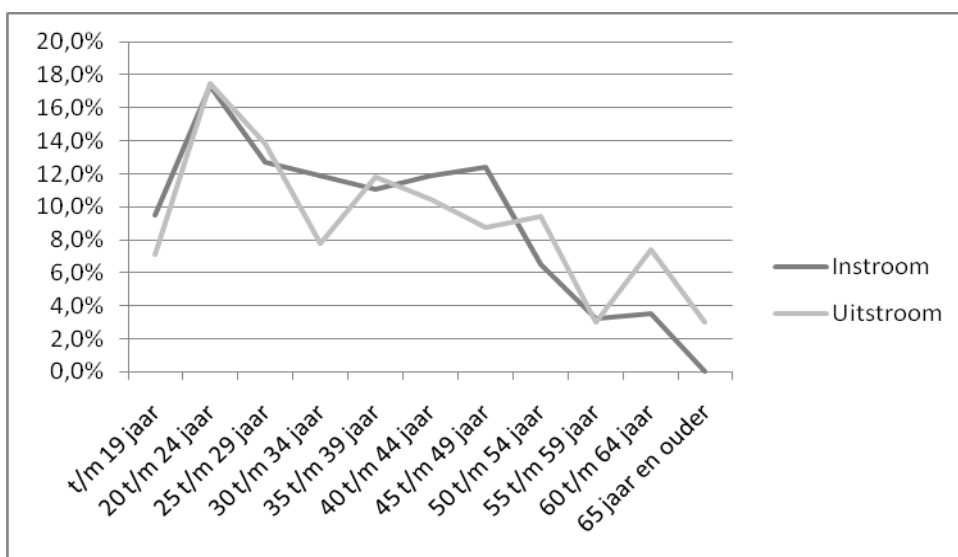
Tabel 10 geeft een overzicht van de leeftijden van uitstromende medewerkers. In de sector bos en natuur valt 17,5 procent van de meeste medewerkers die uitstromen in de leeftijdscategorie "20 t/m 24 jaar". De overige leeftijdscategorieën kennen een lagere uitstroom. In de benchmark en de agrarische en groene sector in zijn geheel zijn de meeste uitstromers jonger dan 20 jaar.

Tabel 10. Aantal werknemers per leeftijd bij uitstroom over het jaar 2009

	Bos & Natuur		Benchmark		Agrarisch & Groen	
	aantal	aandeel	aantal	aandeel	aantal	aandeel
t/m 19 jaar	21	7,1%	15.268	29,8%	15.289	29,7%
20 t/m 24 jaar	52	17,5%	9.491	18,5%	9.543	18,5%
25 t/m 29 jaar	41	13,8%	5.546	10,8%	5.587	10,8%
30 t/m 34 jaar	23	7,7%	4.016	7,8%	4.039	7,8%
35 t/m 39 jaar	35	11,8%	3.666	7,2%	3.701	7,2%
40 t/m 44 jaar	31	10,4%	3.577	7,0%	3.608	7,0%
45 t/m 49 jaar	26	8,8%	3.415	6,7%	3.441	6,7%
50 t/m 54 jaar	28	9,4%	2.601	5,1%	2.629	5,1%
55 t/m 59 jaar	9	3,0%	1.738	3,4%	1.747	3,4%
60 t/m 64 jaar	22	7,4%	1.479	2,9%	1.501	2,9%
65 jaar en ouder	9	3,0%	417	0,8%	426	0,8%
Totaal	297	100,0%	51.214	100,0%	51.511	100,0%

In figuur 3 worden de in- en uitstroom gegevens met elkaar vergeleken. Hierin is te zien dat de in- en uitstroom redelijk dicht bij elkaar ligt.

Figuur 3. In- en uitstroom sector bos & natuur per leeftijdscategorie in het jaar 2009



In tabel 11 is de uitstroom per leeftijdscategorie per maand te zien. Net zoals bij berekening van de instroom, wordt de uitstroom berekend op basis van de datum indiensttreding en datum uitdiensttreding van medewerkers. De maand januari is niet berekend, omdat de datum indiensttreding in december niet kan worden meegenomen in de berekening.

Tabel 11. Aantal werknemers per leeftijd bij uitstroom ultimo maand

	januari	februari	maart	april	mei	juni	juli	augustus	september	oktober	november	december
t/m 19 jaar	niet bekend	0	0	1	0	2	0	3	3	0	8	4
20 t/m 24 jaar	niet bekend	5	2	7	3	5	9	6	6	0	4	5
25 t/m 29 jaar	niet bekend	3	6	7	5	4	6	2	3	2	2	1
30 t/m 34 jaar	niet bekend	4	1	0	1	2	2	3	4	3	2	1
35 t/m 39 jaar	niet bekend	3	3	3	4	1	6	5	3	1	3	3
40 t/m 44 jaar	niet bekend	2	0	1	3	4	4	5	9	0	0	3
45 t/m 49 jaar	niet bekend	2	1	1	5	3	2	2	3	4	1	2
50 t/m 54 jaar	niet bekend	3	0	2	1	5	2	4	3	4	4	0
55 t/m 59 jaar	niet bekend	0	1	1	1	0	0	2	0	2	1	1
60 t/m 64 jaar	niet bekend	0	3	0	2	5	1	1	2	3	2	3
65 jaar en ouder	niet bekend	0	1	1	0	1	2	1	1	1	0	1
Totaal	niet bekend	22	18	24	25	32	34	34	37	20	27	24
Aandeel	niet bekend	7,4%	6,1%	8,1%	8,4%	10,8%	11,4%	11,4%	12,5%	6,7%	9,1%	8,1%

In figuur 4 worden de in- en uitstroom gegevens per maand met elkaar vergeleken.

Figuur 4. In- en uitstroom sector bos & natuur per maand in 2009

