

aan
Sectorcommissie Bedrijfsverzorgingsdiensten

onderwerp
Factsheet Bedrijfsverzorgingsdiensten 2009, kerncijfers
arbeidsmarkt op basis van Colland bestanden

c.c.
Astrid Jagdewsing

Documentnummer
20110127N

van
Lindsay Welter

datum
27-01-2011

Inleiding

Het Colland Bestuursbureau voert jaarlijks een arbeidsmarktonderzoek uit. Hierin worden vergelijkbare kengetallen tussen de deelsectoren opgenomen. Met deze en andere informatie kan de sectorcommissie visie ontwikkelen en op de middellange termijn het beleid uitzetten. De kengetallen worden opgesteld voor vijftien deelsectoren in de agrarische en groene sector. De kengetallen geven een beeld van de volgende aspecten:

1. Werkgevers
 - 1.1 Totaal aantal bedrijven per sector
 - 1.2 Regionale spreiding van bedrijven
 - 1.3 Grootte van bedrijven
2. Werknemers
 - 2.1 Gemiddeld aantal werknemers
 - 2.2 Werknemers naar leeftijd
 - 2.3 Werknemers naar regio
 - 2.4 Lengte dienstverband
3. In- en uitstroom
 - 3.1 Instroom
 - 3.2 Uitstroom

Voor de analyses is gebruik gemaakt van gegevens uit de bestanden van Colland Arbeidsmarkt van 2009. Tevens zijn gegevens van 2006, 2007 en 2008 meegenomen. Daardoor is beperkt zicht op trends in de sectoren.

Begripsomschrijvingen

Hieronder wordt een beschrijving gegeven van de in deze notitie gehanteerde begrippen.

Werknemer

Een werknemer is een persoon die een arbeidsovereenkomst is aangegaan met een werkgever. Een persoon met meerdere arbeidsovereenkomsten/dienstverbanden bij één werkgever wordt als één werknemer gerekend.

Op basis van de Colland bestanden is niet na te gaan op hoeveel uren de arbeidsovereenkomst betrekking heeft. Het aantal werknemers zegt dus niets over het aantal werkzame fte's in loondienst.

Begripsverklaring met betrekking tot de te onderscheiden werknemers

In de administratie staan niet alleen werknemers geregistreerd maar ook een beperkt aantal personen met een ander soort arbeidsverhouding. De in deze notitie gepresenteerde informatie heeft betrekking op werknemers. Over de andere arbeidsverhoudingen is slechts beperkte informatie opgenomen. Dat is niet gebeurd omdat het voor de administratie van Colland geen relevant gegeven is. Daarmee gaat echter voor de sector een krachtig onderscheid naar dienstverbanden verloren. Gepoogd is om dit deels op te vangen met inzicht in de lengte van de dienstverbanden.

Gemiddelde werkgelegenheid in een jaar

Hierbij gaat het om het gemiddelde van het aantal personen in loondienst per ultimo maand. Het gemiddelde van alle maanden is de gemiddelde werkgelegenheid in het jaar.

Bedrijven

Het gaat hierbij om bedrijven die werknemers in dienst hebben of de laatste drie tot vijf jaar in dienst hebben gehad (in termen van voorheen GUO en UWV de zogeheten "SV-bedrijven").

Agrarische en groene

In deze notitie worden veertien verschillende sectoren onderscheiden, te verstaan:

- Mechanisch Loonwerk (cao Landbouwwerktuigen Exploiterende Ondernemingen, LEO)
- Bos & Natuur
- Bedrijfsverzorgingsdiensten
- Groenvoederdrogerijen
- Hoveniers en groenvoorzieners
- Varkenverbetering KI
- Dierhouderij
- Glastuinbouw
- Open teelten Landbouw
- Open teelten Tuinbouw
- Open teelten Bloembollen
- Open teelten Boomkwekerij
- Bloembollengroothandel
- Rundveeverbetering (overige)

Benchmark

Qua kenmerken van activiteiten en werknemers kan de sector bedrijfsverzorgingsdiensten vergeleken worden met de sectoren mechanisch loonwerk, hoveniers en groenvoorzieners. Op een aantal onderdelen wordt de sector daarom vergeleken met het totaal van deze beide sectoren en met de agrarische en groene sector als geheel.

1. Werkgevers

Met betrekking tot de werkgevers worden de volgende gegevens gepresenteerd:

- 1.1 Totaal aantal bedrijven
- 1.2 Regionale spreiding van bedrijven
- 1.3 Grootte van bedrijven (in aantallen werknemers)

1.1 Totaal aantal bedrijven

De agrarische en groene sector kent 16.786 bedrijven. De sector Glastuinbouw is de grootste werkgever, deze heeft 29,9 procent van het totaal aantal werknemers in dienst.

Tabel1 geeft een overzicht van het aantal bedrijven binnen een sector en het gemiddeld aantal werknemers in 2009. Ook wordt de groei of daling van bedrijven en werknemers ten opzichte van 2008 weergegeven.



Tabel 1. Totaal aantal bedrijven ultimo 2009 en gemiddeld aantal werknemers in 2009

	2008				2009				2008/2009	
	Bedrijven		Werknemers		Bedrijven		Werknemers		Bedrijven groei en daling t.o.v. 2008	Werknemers
	aantal	aandeel	aantal	aandeel	aantal	aandeel	aantal	aandeel		
Loonwerk	2.345	13,5%	22.441	16,1%	2.353	14,0%	22.746	17,2%	0,3%	1,3%
Bos & Natuur	204	1,2%	2.661	1,9%	202	1,2%	2.763	2,1%	-1,0%	3,7%
Bedrijfsverzorging	34	0,2%	2.870	2,1%	33	0,2%	2.800	2,1%	-3,0%	-2,5%
Groenvoederdrogerijen	8	0,0%	122	0,1%	12	0,1%	119	0,1%	33,3%	-2,5%
Hoveniers	2.671	15,4%	15.858	11,3%	2.677	15,9%	16.072	12,2%	0,2%	1,3%
Rundveeverbetering	30	0,2%	1.846	1,3%	27	0,2%	1.580	1,2%	-11,1%	-16,8%
Varkensverbetering	10	0,1%	288	0,2%	8	0,0%	282	0,2%	-25,0%	-2,1%
Paddenstoelen	207	1,2%	2.328	1,7%	194	1,2%	2.124	1,6%	-6,7%	-9,6%
Dierhouderij	2.420	14,0%	7.456	5,3%	2.412	14,4%	7.845	5,9%	-0,3%	5,0%
Glastuinbouw	3.558	20,5%	46.472	33,3%	3.324	19,8%	39.521	29,9%	-7,0%	-17,6%
Open teelten landbouw	1.246	7,2%	3.601	2,6%	1.190	7,1%	3.549	2,7%	-4,7%	-1,5%
Open teelten tuinbouw	2.255	13,0%	11.210	8,0%	2.129	12,7%	10.652	8,1%	-5,9%	-5,2%
Open teelten bloembollen	730	4,2%	4.336	3,1%	683	4,1%	4.104	3,1%	-6,9%	-5,7%
Open teelten boomkwekerij	1.267	7,3%	8.816	6,3%	1.235	7,4%	8.752	6,6%	-2,6%	-0,7%
Bloembollengroothandel	104	0,6%	1.575	1,1%	104	0,6%	1.526	1,2%	0,0%	-3,2%
Overig	242	1,4%	7.858	5,6%	203	1,2%	7.706	5,8%	-19,2%	-2,0%
Totaal	17.331	100,0%	139.738	100,0%	16.786	100,0%	132.141	100,0%	-3,2%	-5,7%

Colland is een samenwerkingsverband van alle groene en sociale regelingen.

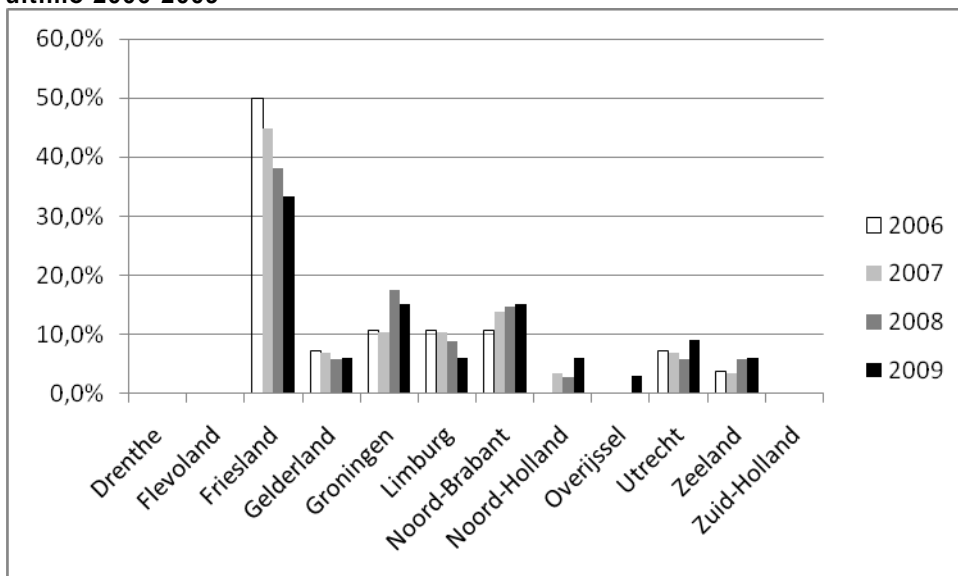
1.2 Regionale spreiding van bedrijven

Tabel 2 en figuur 1 geven een overzicht van de ontwikkeling in regionale spreiding van de bedrijven in de sector van 2006 tot en met 2009.

Tabel 2. Regionale spreiding van bedrijven in de sector bedrijfsverzorgingsdiensten ultimo 2006-2009

	Bedrijfs verzorging								Benchmark	
	2006		2007		2008		2009		2009	
	aantal	aandeel	aantal	aandeel	aantal	aandeel	aantal	aandeel	aantal	aandeel
Onbekend	0	0,0%	0	0,0%	0	0,0%	0	0,0%	1	0,0%
Drenthe	0	0,0%	0	0,0%	0	0,0%	0	0,0%	201	4,0%
Flevoland	0	0,0%	0	0,0%	0	0,0%	0	0,0%	86	1,7%
Friesland	14	50,0%	13	44,8%	13	38,2%	11	33,3%	249	5,0%
Gelderland	2	7,1%	2	6,9%	2	5,9%	2	6,1%	847	16,8%
Groningen	3	10,7%	3	10,3%	6	17,6%	5	15,2%	146	2,9%
Limburg	3	10,7%	3	10,3%	3	8,8%	2	6,1%	283	5,6%
Noord-Brabant	3	10,7%	4	13,8%	5	14,7%	5	15,2%	815	16,2%
Noord-Holland	0	0,0%	1	3,4%	1	2,9%	2	6,1%	498	9,9%
Overijssel	0	0,0%	0	0,0%	0	0,0%	1	3,0%	399	7,9%
Utrecht	2	7,1%	2	6,9%	2	5,9%	3	9,1%	381	7,6%
Zeeland	1	3,6%	1	3,4%	2	5,9%	2	6,1%	186	3,7%
Zuid-Holland	0	0,0%	0	0,0%	0	0,0%	0	0,0%	938	18,6%
Totaal	28	100,0%	29	100,0%	34	100,0%	33	100,0%	5.030	100,0%

Figuur 1. Regionale spreiding van bedrijven in de sector bedrijfsverzorgingsdiensten ultimo 2006-2009



1.3 Bedrijven in de sector bedrijfsverzorgingsdiensten naar bedrijfsgrootte

In 2009 waren er 33 bedrijven actief waarvan 18,2 procent met 1 tot en met 5 werknemers. Bedrijven in de Colland administratie zonder werknemers (die dus voorheen wel werknemers hebben gehad) komen niet voor. Tabel 3 geeft hier een overzicht van.

Tabel 3. Aantal bedrijven naar bedrijfsgrootte

	2006		2007		2008		2009	
	aantal	aandeel	aantal	aandeel	aantal	aandeel	aantal	aandeel
Geen werknemers	0	0,0%	0	0,0%	0	0,0%	0	0,0%
1 t/m 5 werknemers	4	14,3%	4	13,8%	8	23,5%	6	18,2%
6 t/m 10 werknemers	5	17,9%	5	17,2%	3	8,8%	4	12,1%
11 t/m 25 werknemers	1	3,6%	2	6,9%	4	11,8%	4	12,1%
26 t/m 50 werknemers	5	17,9%	4	13,8%	4	11,8%	4	12,1%
51 t/m 100 werknemers	3	10,7%	3	10,3%	3	8,8%	5	15,2%
Meer dan 100 werknemers	10	35,7%	11	37,9%	12	35,3%	10	30,3%
Totaal	28	100,0%	29	100,0%	34	100,0%	33	100,0%

2. Werknemers

Met betrekking tot werknemers worden de volgende gegevens gepresenteerd:

- 2.1 Gemiddeld aantal werknemers
- 2.2 Werknemers naar leeftijd
- 2.3 Werknemers naar regio
- 2.4 Lengte dienstverband

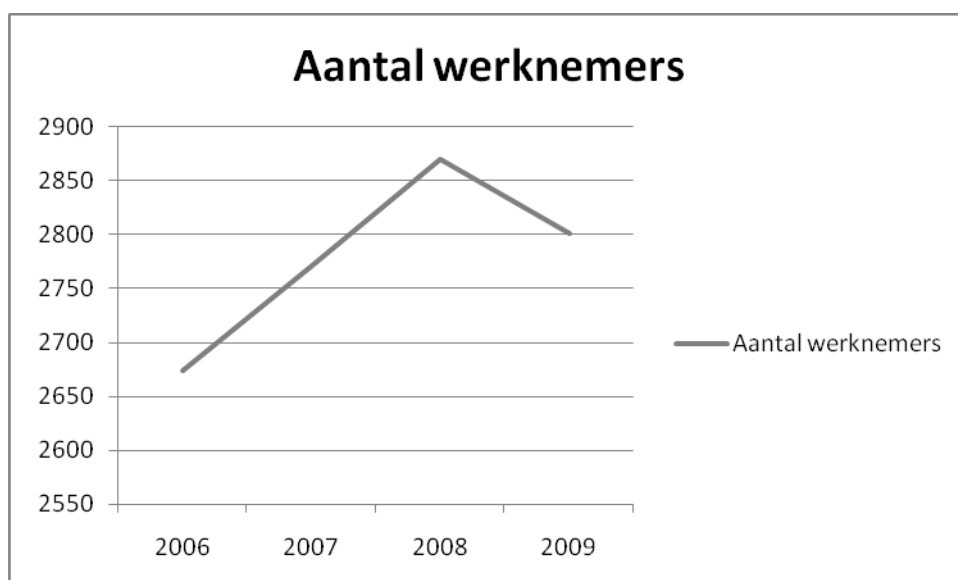
2.1 Gemiddeld aantal werknemers

Het gemiddeld aantal werknemers is berekend door het gemiddelde te berekenen over de standen ultimo maand van het betreffende jaar. Onderstaande tabel en grafiek geven een overzicht van de groei van het gemiddeld aantal werknemers vanaf 2006 tot en met 2009. Opvallend is dat er in 2009 ten opzichte van 2008 een kleine daling plaatsvindt.

Tabel 4. Gemiddeld aantal werknemers 2006-2009

	2006	2007	2008	2009
Aantal werknemers	2.674	2.771	2.870	2.800
Stijging in procenten		3,7%	3,5%	-2,4%

Figuur 2. Gemiddeld aantal werknemers 2006-2009





2.2 Werknemers naar leeftijd

Tabel 5 geeft een overzicht van de leeftijd van de werknemers in de sector bedrijfsverzorgingsdiensten. Ongeveer de helft van de werknemers (56,9 procent) valt in de categorie 35 tot 54 jaar.

De gemiddelde leeftijd van alle werknemers die in 2009 in dienst waren in de sector (gemeten per ultimo 2009) is 40,9 jaar. In de benchmarksectoren is dit 34,6 jaar.

Tabel 5. Leeftijd van werknemers in de sector bedrijfsverzorgingsdiensten ultimo 2009

	Bedrijfs verzorging								Benchmark	
	2006		2007		2008		2009		2009	
	aantal	aandeel	aantal	aandeel	aantal	aandeel	aantal	aandeel	aantal	aandeel
t/m 19 jaar	59	2,2%	106	3,8%	78	2,7%	65	2,4%	4.063	10,7%
20 t/m 24 jaar	185	6,9%	213	7,7%	197	6,9%	177	6,5%	6.046	15,9%
25 t/m 29 jaar	282	10,5%	264	9,5%	274	9,6%	261	9,6%	4.903	12,9%
30 t/m 34 jaar	310	11,5%	309	11,1%	308	10,8%	296	10,9%	4.198	11,0%
35 t/m 39 jaar	470	17,4%	452	16,3%	421	14,8%	353	13,0%	4.399	11,6%
40 t/m 44 jaar	454	16,8%	450	16,2%	472	16,6%	450	16,6%	4.430	11,7%
45 t/m 49 jaar	373	13,8%	372	13,4%	391	13,7%	381	14,0%	3.825	10,1%
50 t/m 54 jaar	287	10,6%	319	11,5%	354	12,4%	361	13,3%	2.985	7,9%
55 t/m 59 jaar	240	8,9%	236	8,5%	253	8,9%	262	9,6%	2.006	5,3%
60 t/m 64 jaar	35	1,3%	54	1,9%	103	3,6%	111	4,1%	1.143	3,0%
65 jaar en ouder	0	0,0%	0	0,0%	0	0,0%	0	0,0%	1	0,0%
Totaal	2.695	100,0%	2.775	100,0%	2.851	100,0%	2.717	100,0%	37.999	100,0%

Colland is een samenwerkingsverband van alle groene en sociale regelingen.

2.3 Werknemers naar regio

De werknemers binnen de sector bedrijfsverzorgingsdiensten zijn grotendeels werkzaam in Friesland en Gelderland (zie tabel 6).

Tabel 6. Werknemers per provincie in de sector bedrijfsverzorgingsdiensten ultimo 2009

	Bedrijfs verzorging				Benchmark		
	2006	2007	2008	2009	2009	2009	
	aantal	aantal	aantal	aantal	aandeel	aantal	aandeel
Onbekend	0	0	0	0	0,0%	37	0,1%
Drenthe	0	0	0	0	0,0%	1.260	3,3%
Flevoland	0	0	0	0	0,0%	554	1,5%
Friesland	1.384	1.365	1.425	1.060	39,0%	1.991	5,2%
Gelderland	882	962	840	816	30,0%	6.493	17,1%
Groningen	173	186	285	270	9,9%	883	2,3%
Limburg	36	38	36	33	1,2%	1.826	4,8%
Noord-Brabant	166	154	162	175	6,4%	6.373	16,8%
Noord-Holland	0	4	3	189	7,0%	3.693	9,7%
Overijssel	0	0	0	3	0,1%	3.067	8,1%
Utrecht	6	10	11	86	3,2%	3.380	8,9%
Zeeland	48	56	89	85	3,1%	1.449	3,8%
Zuid-Holland	0	0	0	0	0,0%	6.993	18,4%
Totaal	2.695	2.775	2.851	2.717	100,0%	37.999	100,0%



2.4 Werknemers naar lengte van het dienstverband

In tabel 7 wordt een overzicht gegeven van het aantal werknemers naar lengte van het dienstverband. In de sector bedrijfsverzorgingsdiensten waren 372 werknemers ultimo 2009 niet meer in dienst. Deze zijn niet in tabel 7 opgenomen. 7,6 procent van de werknemers heeft een dienstverband dat korter is dan één jaar. In de benchmarksectoren geldt dat voor 16,6 procent van de werknemers.

Tabel 7. Aantal werknemers in de sector bedrijfsverzorgingsdiensten naar lengte van het dienstverband ultimo jaar 2009

	Bedrijfs verzorging								Benchmark	
	2006		2007		2008		2009		2009	
	aantal	aandeel	aantal	aandeel	aantal	aandeel	aantal	aandeel	aantal	aandeel
tot 1 maand	21	0,8%	29	1,0%	38	1,3%	6	0,2%	180	0,5%
1 tot 2 maanden	21	0,8%	47	1,7%	30	1,1%	10	0,4%	371	1,0%
2 maanden tot een half jaar	114	4,2%	182	6,6%	138	4,8%	69	2,5%	2.176	5,7%
half jaar tot een jaar	216	8,0%	240	8,6%	229	8,0%	121	4,5%	3.563	9,4%
1 jaar tot 2 jaar	405	15,0%	270	9,7%	513	18,0%	347	12,8%	6.041	15,9%
2 jaar tot 5 jaar	573	21,3%	645	23,2%	699	24,5%	870	32,0%	10.252	27,0%
5 jaar tot 10 jaar	874	32,4%	878	31,6%	773	27,1%	715	26,3%	7.397	19,5%
10 jaar en meer	471	17,5%	484	17,4%	431	15,1%	579	21,3%	8.019	21,1%
Totaal werknemers in dienst	2.695	100,0%	2.775	100,0%	2.851	100,0%	2.717	100,0%	37.999	100,0%
Aandeel werknemers met dienstverband 1 jaar of meer		86,2%		82,1%		84,7%		92,4%		83,4%

Colland is een samenwerkingsverband van alle groene en sociale regelingen.



3. In- en uitstroom

Met betrekking tot in- en uitstroom worden de volgende gegevens gepresenteerd:

3.1 Instroom

3.2 Uitstroom

3.1 Instroom

In tabel 8 wordt weergegeven wat de instroom per leeftijdscategorie is geweest over 2009. Het merendeel van de ingestroomde werknemers (62,7 procent) is onder de 30 jaar.

Tabel 8. Instroom per leeftijd over het jaar 2009

	Bedrijfs verzorging		Benchmark		Agrarisch & Groen	
	aantal	aandeel	aantal	aandeel	aantal	aandeel
t/m 19 jaar	22	9,6%	2.464	28,6%	19.307	37,4%
20 t/m 24 jaar	54	23,5%	1.924	22,4%	8.595	16,6%
25 t/m 29 jaar	44	19,1%	1.011	11,7%	5.339	10,3%
30 t/m 34 jaar	22	9,6%	716	8,3%	3.825	7,4%
35 t/m 39 jaar	17	7,4%	623	7,2%	3.456	6,7%
40 t/m 44 jaar	23	10,0%	585	6,8%	3.348	6,5%
45 t/m 49 jaar	24	10,4%	505	5,9%	3.070	5,9%
50 t/m 54 jaar	8	3,5%	339	3,9%	2.308	4,5%
55 t/m 59 jaar	6	2,6%	236	2,7%	1.415	2,7%
60 t/m 64 jaar	10	4,3%	193	2,2%	981	1,9%
65 jaar en ouder	0	0,0%	9	0,1%	48	0,1%
Totaal	230	100,0%	8.605	100,0%	51.692	100,0%



In tabel 9 wordt weergegeven hoe de instroom per leeftijdscategorie per maand eruit ziet. De instroom wordt berekend op basis van de datum indiensttreding en datum uitdiensttreding van medewerkers. De maand januari is niet berekend, omdat de datum indiensttreding in december niet kan worden meegenomen in de berekening.

Tabel 9. Instroom per leeftijd ultimo maand

	januari	februari	maart	april	mei	juni	juli	augustus	september	oktober	november	december
t/m 19 jaar	niet bekend	1	2	1	1	0	7	1	7	1	0	1
20 t/m 24 jaar	niet bekend	4	10	5	8	2	5	7	7	4	1	1
25 t/m 29 jaar	niet bekend	7	8	4	4	1	5	3	9	0	1	2
30 t/m 34 jaar	niet bekend	2	7	7	0	2	0	0	2	0	1	1
35 t/m 39 jaar	niet bekend	2	3	2	1	2	0	2	3	1	0	1
40 t/m 44 jaar	niet bekend	4	6	2	2	1	3	0	2	0	2	1
45 t/m 49 jaar	niet bekend	1	4	2	5	2	0	6	1	0	0	3
50 t/m 54 jaar	niet bekend	0	0	1	0	2	2	1	0	2	0	0
55 t/m 59 jaar	niet bekend	0	0	3	0	1	0	1	1	0	0	0
60 t/m 64 jaar	niet bekend	0	2	1	1	1	2	2	0	0	1	0
65 jaar en ouder	niet bekend	0	0	0	0	0	0	0	0	0	0	0
Totaal	niet bekend	21	42	28	22	14	24	23	32	8	6	10
Aandeel	niet bekend	9,1%	18,3%	12,2%	9,6%	6,1%	10,4%	10,0%	13,9%	3,5%	2,6%	4,3%

Colland is een samenwerkingsverband van alle groene en sociale regelingen.

3.2 Uitstroom

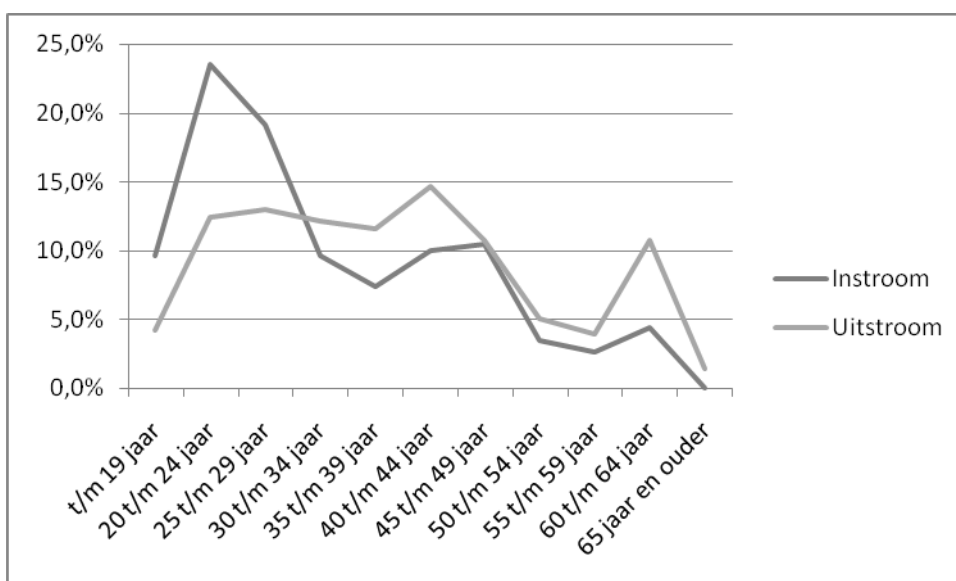
Tabel 10 geeft een overzicht van de leeftijden van uitstromende medewerkers. In de sector bedrijfsverzorgingsdiensten is de helft van de medewerkers die uitstromen (51,4 procent) in de leeftijdscategorie “ 25 t/m 45 jaar”. In de benchmark en de agrarische en groene sector in zijn geheel zijn de meeste uitstromers jonger dan 20 jaar.

Tabel 10. Aantal werknemers per leeftijd bij uitstroom over het jaar 2009

	Bedrijfs verzorging		Benchmark		Agrarisch & Groen	
	aantal	aandeel	aantal	aandeel	aantal	aandeel
t/m 19 jaar	15	4,2%	1.461	17,4%	15.289	29,7%
20 t/m 24 jaar	44	12,4%	2.119	25,2%	9.543	18,5%
25 t/m 29 jaar	46	13,0%	1.107	13,1%	5.587	10,8%
30 t/m 34 jaar	43	12,1%	804	9,5%	4.039	7,8%
35 t/m 39 jaar	41	11,6%	695	8,3%	3.701	7,2%
40 t/m 44 jaar	52	14,7%	604	7,2%	3.608	7,0%
45 t/m 49 jaar	38	10,7%	572	6,8%	3.441	6,7%
50 t/m 54 jaar	18	5,1%	365	4,3%	2.629	5,1%
55 t/m 59 jaar	14	4,0%	288	3,4%	1.747	3,4%
60 t/m 64 jaar	38	10,7%	320	3,8%	1.501	2,9%
65 jaar en ouder	5	1,4%	85	1,0%	426	0,8%
Totaal	354	100,0%	8.420	100,0%	51.511	100,0%

In figuur 3 worden de in- en uitstroom gegevens met elkaar vergeleken. Hierin is te zien dat de in- en uitstroom redelijk van elkaar verschilt.

Figuur 3. In- en uitstroom sector bedrijfsverzorgingsdiensten per leeftijdscategorie ultimo 2009





In tabel 11 is de uitstroom per leeftijdscategorie per maand te zien. Net zoals bij berekening van de instroom, wordt de uitstroom berekend op basis van de datum indiensttreding en datum uitdiensttreding van medewerkers. De maand januari is niet berekend, omdat de datum indiensttreding in december niet kan worden meegenomen in de berekening.

Tabel 11. Aantal werknemers per leeftijd bij uitstroom ultimo maand

	januari	februari	maart	april	mei	juni	juli	augustus	september	oktober	november	december
t/m 19 jaar	niet bekend	2	0	3	0	0	1	1	3	2	2	1
20 t/m 24 jaar	niet bekend	3	4	3	3	3	2	6	9	6	1	4
25 t/m 29 jaar	niet bekend	2	5	4	9	3	1	2	3	4	7	6
30 t/m 34 jaar	niet bekend	8	3	6	3	4	3	4	3	4	1	4
35 t/m 39 jaar	niet bekend	3	10	1	2	3	2	5	2	5	6	2
40 t/m 44 jaar	niet bekend	9	6	1	4	5	2	1	6	8	3	7
45 t/m 49 jaar	niet bekend	4	6	3	5	3	1	1	2	3	9	1
50 t/m 54 jaar	niet bekend	1	4	3	3	1	0	0	3	1	0	2
55 t/m 59 jaar	niet bekend	1	0	1	2	2	0	4	1	3	0	0
60 t/m 64 jaar	niet bekend	1	3	0	5	2	4	5	3	5	5	5
65 jaar en ouder	niet bekend	0	0	0	0	0	0	2	0	0	1	2
Totaal	niet bekend	34	41	25	36	26	16	31	35	41	35	34
Aandeel	niet bekend	9,6%	11,6%	7,1%	10,2%	7,3%	4,5%	8,8%	9,9%	11,6%	9,9%	9,6%

Colland is een samenwerkingsverband van alle groene en sociale regelingen.

In figuur 4 worden de in- en uitstroom gegevens per maand met elkaar vergeleken.

Figuur 4. In- en uitstroom sector bedrijfsverzorgingsdiensten per maand in 2009

